

INSTITUTUM TURCICUM SCIENTIAE ANTIQUITATIS
TÜRK ESKİÇAĞ BİLİMLERİ ENSTİTÜSÜ

COLLOQUIUM
ANATOLICUM
ANADOLU SOHBETLERİ

X

Ayrıbasım / Offprint



2011

INSTITUTUM TURCICUM SCIENTIAE ANTIQUITATIS
TÜRK ESKİÇAĞ BİLİMLERİ ENSTİTÜSÜ
COLLOQUIUM ANATOLICUM
ANADOLU SOHBETLERİ
X

ISSN 1303-8486

**COLLOQUIUM ANATOLICUM dergisi, TÜBİTAK-ULAKBİM
Sosyal Bilimler Veri Tabanında taranmaktadır.**

COLLOQUIUM ANATOLICUM dergisi hakemli bir dergi olup, yılda bir kez yayınlanmaktadır.

© 2011 Türk Eskiçağ Bilimleri Enstitüsü

Her hakkı mahfuzdur. Bu yayının hiçbir bölümü kopya edilemez.
Dipnot vermeden alıntı yapılamaz ve izin alınmadan elektronik, mekanik,
fotokopi vb. yollarla kopya edilip yayınlanamaz.

Editörler/Editors
Y. Gürkan Ergin
Meltem Doğan-Alparslan
Metin Alparslan
Hasan Peker

Baskı / Printing
MAS Matbaacılık A.Ş.
Hamidiye Mah. Soğuksu Cad. No. 3 Kağıthane - İstanbul
Tel: +90 (212) 294 10 00 Fax: +90 (212) 294 90 80
Sertifika No: 12055

Yapım ve Dağıtım/Production and Distribution
Zero Prodüksiyon Kitap-Yayın-Dağıtım Ltd. Şti.
Tel: +90 (212) 244 7521 Fax: +90 (212) 244 3209
info@zerobooksonline.com www.zerobooksonline.com



TÜRK ESKİÇAĞ BİLİMLERİ ENSTİTÜSÜ
İstiklal Cad. No. 181 Merkez Han Kat: 2 34433 Beyoğlu-İstanbul
Tel: + 90 (212) 292 0963 / + 90 (212) 514 0397
info@turkinst.org www.turkinst.org



TÜRK ESKİÇAĞ BİLİMLERİ ENSTİTÜSÜ

Uluslararası Akademiler Birliği Muhabir Üyesi
Corresponding Member of the International Union of Academies

Bilim Kurulu / Consilium Scientiae

Haluk ABBASOĞLU	İstanbul
Ara ALTUN	İstanbul
Güven ARSEBÜK	İstanbul
Nur BALKAN-ATLI	İstanbul
Vedat ÇELGİN	İstanbul
İnci DELEMEN	İstanbul
Ali DİNÇOL	İstanbul
Belkıs DİNÇOL	İstanbul
Şevket DÖNMEZ	İstanbul
Turan EFE	İstanbul
Sevil GÜLÇUR	İstanbul
Cahit GÜNBATTI	Ankara
David HAWKINS	London
Adolf HOFFMANN	Berlin
Theo van den HOUT	Chicago
Cem KARASU	Ankara
Kemalettin KÖROĞLU	İstanbul
René LEBRUN	Louvain-la-Neuve
Stefano De MARTINO	Trieste
Joachim MARZAHN	Berlin
Mihriban ÖZBAŞARAN	İstanbul
Coşkun ÖZGÜNEL	Ankara
Aliye ÖZTAN	Ankara
Felix PIRSON	İstanbul
Mustafa H. SAYAR	İstanbul
Andreas SCHACHNER	İstanbul
Oğuz TEKİN	İstanbul
Elif Tül TULUNAY	İstanbul
Önhan TUNCA	Liège
Jak YAKAR	Tel Aviv

İçindekiler / Index Generalis

Konferanslar / Colloquia

<i>Diverse Remarks on the Hittite Instructions</i> Jared L. Miller	1
<i>Metric Systems and Trade Activities in Eastern Mediterranean Pre-coinage Societies</i> Anna Michailidou	21

Makaleler / Commentationes

<i>Ein hethitisches Hieroglyphensiegel aus einer Notgrabung in Doğantepe-Amasya</i> Meltem Doğan-Alparslan – Metin Alparslan	41
<i>Chalkolithikum und Bronzezeit im mittleren Schwarzmeergebiet der Türkei – Ein Überblick über aktuelle Forschungsergebnisse</i> Nihan Büyükkakmanlar-Naiboğlu	49
<i>Zwei hethitische Hieroglyphensiegel und ein Siegelabdruck aus Oylum Höyük</i> Ali Dinçol – Belkıs Dinçol	87
<i>A Lapis-Lazuli Cylinder Seal Found at Oylum Höyük</i> Veysel Donbaz	95
<i>Oluz Höyük Kazısı Dördüncü Dönem (2010) Çalışmaları: Değerlendirmeler ve Sonuçlar</i> Şevket Dönmez	103
<i>“The Reception Room” in the Tripartite Plan and Its Effects on the Mesopotamian Domestic Architecture in the Historical Times</i> Alev Erarslan	129
<i>Excavations at the Mound of Van Fortress / Tuspa</i> Erkan Konyar	147
<i>Une femme sportive dans les mythes grecs antiques</i> R. Eser Kortanoğlu	167

<i>Üç Benek Motifinin Kökeni</i> Yıldız Akyay Meriçboyu	181
<i>Muskar (Myra / Lykia) İki Yazıtı Addendum et Corrigendum</i> Hüseyin Sami Öztürk	209
<i>Tralleis Batı Nekropolis ve Konut Alanı Hellenistik Dönem Seramiği: 2006-2007 Buluntuları</i> Aslı Saraçoğlu – Murat Çekilmez	219
<i>Šuwaliyatt: Name, Kult und Profil eines hethitischen Gottes</i> Daniel Schwemer	249
<i>İzmir Nif Dağı Balıcaoluk Yerleşimine İlişkin Gözlemler</i> Müjde Türkmen	261
<i>Burdur-Antalya Bölgesi'nde Bulunmuş Olan Geç Kalkolitik ve İlk Tunç Çağlarına Ait Bir Grup Ayrışık Kap Üzerine Gözlemler</i> Aslıhan Yurtsever-Beyazıt	277

İzmir Nif Dağı Ballicaoluk Yerleşimine İlişkin Gözlemler

Müjde Türkmen

Keywords: Smyrna, Karabel pass, *katoikoi*, Hellenistic, mouldmade bowl

Anahtar Kelimeler: Smyrna, Karabel geçidi, *katoikoi*, Hellenistik, kalıp yapımı kâse

Nif (Olympos) Dağı, İzmir'in doğusunda, Kemalpaşa, Torbalı ve Buca ilçelerinin ortak sınırındadır (Res. 1). Kuzeyinde Kemalpaşa Ovası, doğusunda Smyrna ile Sardeis arasındaki yolu Kaystros (Küçük Menderes) Vadisi'ne bağlayan Karabel Geçidi, güneyinde Torbalı Ovası yer alır.

Nif Dağı'ndaki arkeolojik çalışmalar, Prof. Dr. Elif Tül Tulunay başkanlığında 1999-2001 yıllarında yapılan inceleme gezileriyle başlamış, 2004-2005 yıllarında yüzey araştırmaları ile sürdürülmüştür. Nif Dağı'ndaki ilk arkeolojik kazılar 2006 yılından beri Bakanlar Kurulu kararıyla T. C. Kültür ve Turizm Bakanlığı ile İstanbul Üniversitesi adına Prof. Dr. Elif Tül Tulunay başkanlığında gerçekleştirilmektedir. Nif Dağı Araştırma ve Kazı Projesi¹ kapsamında çalışılan Karamattepe, Ballicaoluk, Dağkızılca ve Başpınar mevkilerinde MÖ 8. yy'dan MS 13. yy'a uzanan çeşitli yerleşim kalıntıları bulunmuştur (Res. 2).

Ballicaoluk yerleşimi, Karamattepe kazı alanının kuzeybatısında, kuzeyi Hacıfendi Deresi, güneyi Narlı Dere ile çevrili kayalık bir tepe üzerindedir (Meriç 1988: 207) (Res. 3-4). Ballicaoluk için yörede "Kız Kalesi" ismi de kullanılmaktadır (Doğer – Gezgın 1998: 14-15). Üç yanı sarp kayalık olan tepeye, yalnızca Karamattepe tarafındaki doğu yamacından ulaşılmaktadır. 570 m rakımlı, doğu-batı doğrultulu tepenin kapladığı alan yaklaşık 3,5 hektar olmakla birlikte yerleşilen kesim, kayalık arazi nedeniyle bundan daha az olmalıdır.

¹ Bu Proje, İstanbul Üniversitesi Bilimsel Araştırma Projeleri Birimi tarafından desteklenmektedir. Proje kapsamındaki Ballicaoluk yerleşiminde çalışmama ve bu yayına izin veren hocam Prof. Dr. Elif Tül Tulunay'a içten teşekkürlerimi sunarım.

Balıcaoluk yerleşmesinin yüzeyde görülen başlıca mimari kalıntıları, büyük kesme taş bloklarla örülmüş surlarıdır. Nif Dağı'nda 2004 ve 2005 yıllarında yapılan yüzey araştırmaları sırasında (Tulunay 2006: 191), (Tulunay 2007: 355) çizilen plan ve rölevalardan sonra, 2008 yılında Balıcaoluk'ta temizlik, sondaj ve kazı çalışmalarına başlanmıştır (Tulunay 2009: 400-401); tepenin kuzeybatı ve güneydoğusunda yüzeyde daha önce görünmeyen bazı duvar izleri belirlenerek plana eklenmiştir (Türkmen 2011: 414-415). Tepenin, doğu ve batı olmak üzere iki kısma ayrıldığı söylenebilir. Her iki kısımda da surlar tepeyi çevrelemektedir; kayalık yerlerde ve dik yamaçlarda duvarlar kesilerek, tahkimatta arazinin doğal imkânlarından yararlanılmıştır. Doğudan tepeye ulaşıldığında iri taş bloklarla örülmüş doğu sur duvarıyla karşılaşılır; kuzey-güney doğrultulu bu sandık duvarın dış yüzünde daha büyük taşlar kullanılmıştır (Res. 5 ve Resim 6). Batı kısım daha yüksekte kaldığından Torbalı Ovası'na hâkim konumdadır (Res. 7). Surların yapımında çevredeki kireçtaşı kayalıklar taş ocağı olarak kullanılmıştır. Duvarlar, doğal kaya üzerine bazen doğrudan bazen de kaya yüzeyi düzlenerek ya da oturtma yuvaları açılarak yerleştirilmiştir (Res. 8). Duvar örgüsü ve işçiliğine göre surları Geç Klasik - Erken Hellenistik Dönem'e tarihlemek mümkündür. Balıcaoluk surlarında kuleye rastlanmamıştır, olasılıkla duvarların bitleştirildiği yüksek kayalıklar bu amaçla kullanılmıştır. Güney yamaçta, surdan bağımsız olarak inşa edilmiş olan ve yörede "Kuleyıkı" olarak anılan kule (Res. 9), surlara göre biraz daha farklı ve özenli duvar işçiliğine sahip oluşuyla aynı dönem içinde sonraki bir evreye işaret eder. Konumu nedeniyle gözetleme işlevinde kullanıldığı düşünülen kuleden Karamattepe ve Dağkızılca ile Torbalı Ovası ve Karabel Geçidi yolu gözlenebilmektedir (Res. 10).

Balıcaoluk'ta yüzeyde ve kazılarda bulunan keramik², MÖ 7. yy'dan Bizans Dönemi'ne uzanan çeşitli yerleşim evrelerine işaret etmektedir. Geç Geometrik ve Arkaik Dönem'e ait keramik parçaları az miktardadır (Res. 11). MÖ 4. yy ilâ 3.yy'ın ilk yarısına tarihlenen siyah sırlı kâse parçaları ile MÖ 2. yy krater, kâse ve balık tabağı örnekleri, Hellenistik keramik arasında en yoğun buluntu grubunu oluşturmaktadır. Roma ve Bizans Dönemi'ne ait az sayıda keramik de mevcuttur.

Balıcaoluk'ta 2010 kazı sezonunda bulunan pişmiş toprak bir kâse kalıbı parçası (Res. 12), bu yörede keramik üretildiğini gösteren önemli bir kanıttır.

² Nif Dağı Antik Çağ keramiği, uzman Mustafa Bilgin (M.A.) tarafından çalışılmaktadır. Kendisine, bu makalenin hazırlanmasındaki keramik değerlendirme, çizim ve fotoğraf paylaşımı için çok teşekkür ederim.

Kabartmalı kâse yapımında kullanılan kalıbın hamuru açık kiremit renkli ve az miktarda mika, mineral ve kireç katkılı olup ince taneli ve sert dokuludur. Mat ve hafif pürüzlü olan yüzeyi, hamur renginde ince astarlıdır. Yaklaşık 5 cm yüksekliğe kadar, gövde kısmının bir parçası korunagelmıştır. Bitkisel bezemeli kalıbın üzerindeki, ucu hafifçe aşağıya doğru kıvrılmış bir eğrelti otu ve yanında bir lotus yaprağından oluşan bezeme kompozisyonu, Hellenistik Dönem’de kalıp yapımı kâselerde görülür ve Atina Agorası’nda bulunan benzerleri MÖ 225-175 yıllarına tarihlenir (Rotroff 1982: 51, lev. 10, no. 59, 62). Kalıp yapımı kâseler, “Megara kâseleri” olarak da bilinmektedir. Genellikle yarım küre biçimli, kaidersiz ve kulpsuz olan bu kâselerin üzeri kabartma bezeklidir ve içki kabı olarak kullanılır (Rotroff 1982: 1). Kalıp, aslında çark yapımı firnissiz bir kâse şeklinde yapılır. Ballicaoluk örneğinde de görüleceği gibi genellikle kalıpların dış yüzeyleri pürüzlüdür ve düzeltilmemiştir. Kalıp olarak kullanılacak bu tür kâselerin iç yüzeyindeki negatif bezeme, bazen, kozalak gibi doğal malzemeler kil henüz yumuşakken üzerine bastırılarak oluşturulabilir. Kalıp fırınlandıktan sonra kullanıma hazır hale gelir. Kalıptan çıkarılacak kâsenin hamuru kalıbın içine yerleştirilip bastırılır, çarkta iç yüzeyi düzeltilir. Kalıptan kolayca çıkabilmesi için nemini kaybedip biraz çekene kadar kurumaya bırakılır. Kalıptan çıkarılan kâse üzerindeki pozitif bezemeye bazı ayrıntılar eklenebilir. Aynı kalıp, yıpranana kadar tekrar tekrar kullanılabilir (Rotroff 1982: 5).

Ballicaoluk’taki yüzey araştırmaları ve kazılar sırasında kalıp yapımı kâse parçaları da ele geçmiştir. Parçaların sayısı ve profil durumu form gelişimini belirlemek için yeterli değildir. Tümü bitkisel bezemelidir. 2005 yılı yüzey buluntusu bir gövde parçası üzerindeki bezeme (Res. 13), söz konusu kalıpla yakın benzerlik göstermektedir. Parçada, dipten yükselen lotus ve palmye yaprakları arasında dikey dalgalı hatlardan oluşan bir kompozisyon görülmektedir. Ballicaoluk’ta ele geçen keramik parçalarının hamur ve astarlarındaki homojen yapı, özellikle de, bulunan kalıp parçası, burada yerel bir atölyenin varlığına güçlü bir kanıttır. Ayrıca yöredeki kil yataklarından alınan toprak örnekleri ile keramik parçalarının MTA’da yapılan analiz sonuçları da yerel kil yataklarının kullanıldığını göstermiştir. Ballicaoluk’ta bulunan Geç Geometrik-Arkaik keramik parçaları, yalnızca Hellenistik Dönem’de değil, daha erken dönemlerde de burada yerel keramik atölyelerinin var olabileceğini akla getirmektedir.

Yerleşimdeki üretim etkinliğinin bir başka kanıtı da tepenin çeşitli kesimlerinde bulunan pişmiş toprak dokuma tezgâhı ağırlıklarıdır (Res. 14). Büyük çoğunluğu piramidal formu ve tek delikli olan pişmiş toprak ağırlıklar,

burada en azından ev ihtiyacını karşılayacak bir dokumacılık etkinliğine işaret eder. Dokuma, Eski Yunan'da kadınların işi olarak görülmekteydi (Barber 1991 ve Barber 1994: 29-41); hemen her evde dokuma tezgâhı vardı. Form ve hamurlarındaki benzerlik nedeniyle, Ballicaolukta bulunan dokuma tezgâhı ağırlıkları da büyük olasılıkla yerel üretilmiştir.

Ballicaoluk kazılarında bulunan demir cevherleri ile tepede düzlenmiş doğal kayalar üzerinde gözlenen ve cevher kırma çanaklarıyla ilişkili olduğu düşünülen çukurlar, burada demirin işlenecek hale getirildiğini göstermektedir³. Demir, hem âlet yapımında hem boyar madde üretiminde kullanılmış olabilir. Ballicaoluk'ta ele geçen demir ve bronz ok uçlarının, Karamatpepe'dekilerle benzer tipolojiye sahip oluşu, bu iki yerleşimin birbiriyle ilişkisine işaret eder. Ballicaoluk'ta ayrıca, kurşun ağırlık, bronz fibula gibi metal buluntular da ele geçmiştir (Res. 15).

Ballicaoluk'un, Torbalı Ovası'na ve Karabel Geçidi'ne giden yola hâkim konumu nedeniyle, Hellenistik Dönem'de Smyrna'ya ulaşan yolların korunmasıyla ilgili kalelerden biri olduğu düşünülmüştür (Doğer - Gezgin 1998: 14), (Meriç 1988: 207-208), (Meriç 2009: 68-69) (Res. 10). Smyrna çevresindeki tahkimli tepeler, Hellenistik Dönem'de kentin savunma sisteminin bir parçası olarak görülmüştür (Akurgal 1946: 71). G. E. Bean, İzmir çevresinde Adatepe, Akçakaya ve Belkahve'de yaptığı incelemelerde, buradaki yerleşimleri duvar tekniği ve yüzey keramiğine göre Hellenistik Dönem'e tarihlendirmiştir (Bean 1955: 43-55).

3. Suriye Savaşı sırasında (MÖ 246-241) Smyrna ile Sipylos Magnesiası arasında imzalanan *sympoliteia* anlaşmasına göre Seleukos Kallinikos, Magnesia halkına ve yazıtta *katoikoi* olarak geçen yerleşimlerde yaşayanlara Smyrna halkıyla aynı vatandaşlık haklarını vermektedir (Fingerson 1998: 23-37). Bugün Oxford'da korunan yazıt, bölgede özellikle yolları ve dağ geçitlerini koruyan askeri yerleşimlerin ve garnizonların varlığına işaret etmektedir (Cohen 1991: 41-50), (Labarre 2004: 227-228), (Fingerson 2007: 107-120). *Katoikoi*, Hellenistik Dönem'de yalnızca Lydia ve Phrygia bölgelerindeki askeri ya da sivil Makedon kolonileri için kullanılmış bir terimdir. İç ve kıyı bölgeyi birbirine bağlayan yolların ve dağ geçitlerinin bulunduğu bu bölgede baskın olan Pers etkisini kontrol altında tutmak için emekli askerlere burada arazi verilerek Makedon kolonileri kurulmuştu. Epigrafik kaynaklar, söz konusu bölgelerde *katoikoi* varlığına işaret etmekle birlikte bunların

³ Nif Dağı Kazısı metal buluntularını çalışan ve değerlendiren Ar. Gör. Dr. Daniş Baykan'a, bu konuda verdiği bilgi için teşekkür ederim.

askeri karakteri hakkında kuşku vardır. Bu terimin köy yerleşimleri için de kullanılmış olabileceği düşünülmektedir (Akalin 2006: 72), (Şahin 1998: 48). Ayrıca bu yerleşimlerin şehircilik yapısı ve yönetim düzeni hakkında neredeyse hiç bilgimiz yoktur. Stratejik konumu, Balıcaoluk'taki yerleşimin Hellenistik Dönem'de bir *katoikoi* olabileceğini düşündürmektedir. Balıcaoluk'ta yapılacak çalışmalarla elde edilecek yeni bulgular, buradaki yerleşim tipini ve gelişim evrelerini saptayarak, bölgedeki benzer yerleşimlerin tanımlanmasında kolaylık sağlayacaktır.

Arş. Gör. Dr. Müjde Türkmen
İstanbul Üniversitesi Edebiyat Fakültesi
Arkeoloji Bölümü Klasik Arkeoloji Ana Bilim Dalı
Beyazıt 34452 İstanbul / Türkiye
mturkmen@istanbul.edu.tr

Observations on the Ballicaoluk Settlement at the Nif Mountain in the Region of İzmir

The Nif (Olympos) Mountain is located east of İzmir, around borders of Kemalpaşa, Buca and Torbalı counties (Fig. 1). Kemalpaşa Plain is on its north, the Karabel pass, linking the valleys of the Kaistros (Küçük Menderes) and the Hermos (Gediz) is on its east and Torbalı Plain is on its south.

The archaeological research at the Nif Mountain was conducted by Prof. Dr. Elif Tül Tulunay with the excursions in 1999-2001 and was carried on with the surveys in 2004-2005. The archaeological excavations in the Nif Mountain are continued since 2006 (Fig. 2).

Ballicaoluk is a hill-top settlement, located on the northeast of Karamattepe and surrounded by Hacıefendi Deresi on the north and Narlı Dere on the south (Fig. 3-4).

In the surveys of 2004 and 2005, limited topographical and architectural planning works were done in Ballicaoluk and since 2008 the archaeological excavations are carried on. The settlement was fortified with big ashlar wall and the hill was divided into east and west sections (Fig. 5-6). West section is on the higher elevation and in controlling position over the Torbalı Plain (Fig. 7-8). Natural line of defence, like steep slopes and cliffs were also the part of the fortification system. Local limestone blocks quarried from the site were used in the masonry. There is no tower on the fortifications but there is a watchtower, "Kuleyiki", on the south-west slope (Fig. 9-10). According to the masonry technique, walls might be dated to Late Classical – Early Hellenistic period.

The ceramic finds from Ballicaoluk were dated from 7th century B.C. to the Byzantine period. The Late Geometric-Archaic Periods are represented with few but numerous sherds (Fig. 11). The main group of sherds were dated to the Hellenistic times. There were also some few Roman and Byzantine examples.

A terracotta mould piece for mouldmade "Megaran" bowls, which was found in the 2010 season is a significant find about the local pottery production (Fig. 12). It has a floral decoration with lotus and fern with a folded tip. There were also found mouldmade bowls with similar decorations (Fig. 13). Homogeneous clay of the sherds and the terracotta mould were proof of a local workshop activity in Ballicaoluk.

The terracotta loom-weights found in the Ballicaoluk are also evidence of local production (Fig. 14). Since the textile production is a women's work in the Greek Antiquity, there might be at least a household activity.

The iron ores were also found in Ballicaoluk. The iron might be used for both tool production and dyestuff. Ballicaoluk and Karamattepe have the same typology for the arrow heads and this is an evidence for the relation between these two settlements. Some other metal finds as such as lead weight, bronze fibula were found in Ballicaoluk (Fig. 15).

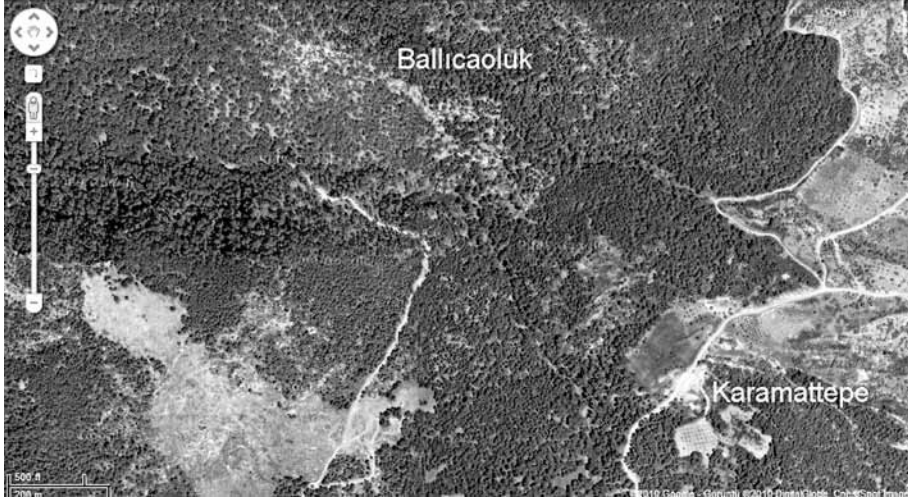
Because of its controlling position over the Torbalı Plain and the road to Karabel Pass (Fig. 10), Ballicaoluk probably was a part of the Hellenistic defence of Smyrna by comparing the other sites in the region (Akurgal 1946: 71), (Bean 1955: 43-55), (Doğer - Gezgin 1998: 14), (Meriç 1988: 207-208), (Meriç 2009: 68-69).

According to the treaty about *sympolitea* that was signed between Smyrna and Magnesia on the Sipylus during the Third Syrian War (246-241 B.C.) (Fingerson 1998: 23-37), Seleucos Kallinikos gave the same civic rights to the civilian population of Magnesia as the people of Smyrna and also the military settlers, *katoikoi*. This inscription was indicated the presence of the military settlements and garrisons in that region especially for guarding the mountain passes (Cohen 1991: 41-50), (Labarre 2004: 227-228), (Akalin 2006: 65-74), (Fingerson 2007: 107-120). Because of its convenient location, Ballicaoluk might be identified as a *katoikoi* and since we do not have enough data about the urbanisation components of a *katoikoi*, Ballicaoluk could constitute a model for the similar settlements.

Kaynakça

- Akalın, A.
2006 “Hellenleştirmede Bir Yerleşim Ögesi: Katoikia”, *Ankara Üniversitesi Dil ve Tarih-Coğrafya Fakültesi Tarih Bölümü Tarih Araştırmaları Dergisi*, Cilt 25 Sayı 39: 65-74.
- Akurgal, E.
1946 “Arkaik ve Klâsik Çağlarda İzmir”, *Belleten* X: 55-71.
- Barber, E. W.
1991 *Prehistoric Textiles*, Princeton
1994 *Women’s Work*, New York.
- Bean, G. E.
1955 “The Defences of Hellenistic Smyrna”, *Anadolu Araştırmaları* I: 43-55.
- Cohen, G. M.
1991 “Katoikia, Katoikoi and Macedonians in Asia Minor”, *Ancient Society* 22: 41-50.
- Doğer, E. – İ. Gezgin
1998 “Arkaik ve Klâsik Dönemde Smyrna’nın Dış Savunması Üzerine Gözlemler”, *II. Uluslararası İzmir Sempozyumu*, İzmir: 7-30.
- Fingerson, K. R.
1998 *Smyrna 573: A Study in Hellenistic Civic Organization during the Third Syrian War (246-241 B.C.)*, Wisconsin-Madison Üniversitesi (Doktora Tezi), Ann Arbor.
2007 “Persian Katokoi in Hellenistic Smyrna”, *Ancient Society* 37: 107-120.
- Labarre, G.
2004 « Phrouarques et phrouroi des cités grecques d’Asie Mineure à l’époque hellénistique », *Les cités grecques et la guerre en Asie Mineure à l’époque hellénistique*, Tours: 221-248.
- Meriç R.
1988 “Antik Dönemde Küçük Menderes Havzasının Tarihsel Coğrafyasına Genel Bir Bakış”, *Ege Üniversitesi Coğrafya Dergisi* 4: 202-212.
2009 *Das Hinterland von Ephesos: Archäologisch-topographische Forschungen im Kaystros-Tal*, Viyana
- Rotroff, S.I.
1982 *Hellenistic Pottery: Athenian and Imported Moldmade Bowls (The Athenian Agora XXII)*, Princeton, New Jersey, The American School of Classical Studies at Athens.
- Şahin, I.
1998 *Lydia’da Küçük Yerleşimler*, Ege Üniversitesi Sosyal Bilimler Enstitüsü Klasik Arkeoloji Ana Bilim Dalı (Yayınlanmamış Doktora Tezi), İzmir.
- Tulunay, E. T.
2006 “Nif (Olympos) Dağı Araştırma Projesi: 2004 Yılı Yüzey Araştırması”, *23. Araştırma Sonuçları Toplantısı Antalya 2005, 2*, Ankara: 189-200.

- 2007 “Nif (Olympos) Dağı Araştırma Projesi: 2005 Yılı Yüzey Araştırması”, 24. *Araştırma Sonuçları Toplantısı Çanakkale 2006*, 2, Ankara: 351-362.
- 2008 “Nif (Olympos) Dağı Kazı ve Araştırma Projesi: 2006 Yılı Kazısı”, 29. *Kazı Sonuçları Toplantısı Kocaeli 2007*, 3, Ankara: 79-98.
- 2009 “Nif (Olympos) Dağı Araştırma ve Kazı Projesi: 2007 Yılı Kazısı”, 30. *Kazı Sonuçları Toplantısı Ankara 2008*, 3, Ankara: 411-426.
- 2010 “Nif (Olympos) Dağı Araştırma ve Kazı Projesi: 2008 Yılı Kazısı”, 31. *Kazı Sonuçları Toplantısı Denizli 2009*, Ankara: 387-408.
- 2011 “Nif (Olympos) Dağı Projesi: 2009 Yılı Kazısı”, 32. *Kazı Sonuçları Toplantısı, İstanbul 2010*, Ankara, 405-423.
- Türkmen, M.
2011 “Ballicaoluk”, E. T. Tulunay, “Nif (Olympos) Dağı Projesi: 2009 Yılı Kazısı”, 32. *Kazı Sonuçları Toplantısı, İstanbul 2010*, Ankara: 414-415.



Res. 3 Karamattepe ile Balıcaoluk'un konumu



Res. 4 Karamattepe kazı alanından Balıcaoluk'un görünümü



Res. 5 Balıcaoluk, doğu sur duvarı,
doğu dış cephe



Res. 6 Balıcaoluk, doğu sur duvarı, kesit ve
batı iç cephe



Res. 7 Balıcaoluk, batı sur duvarı



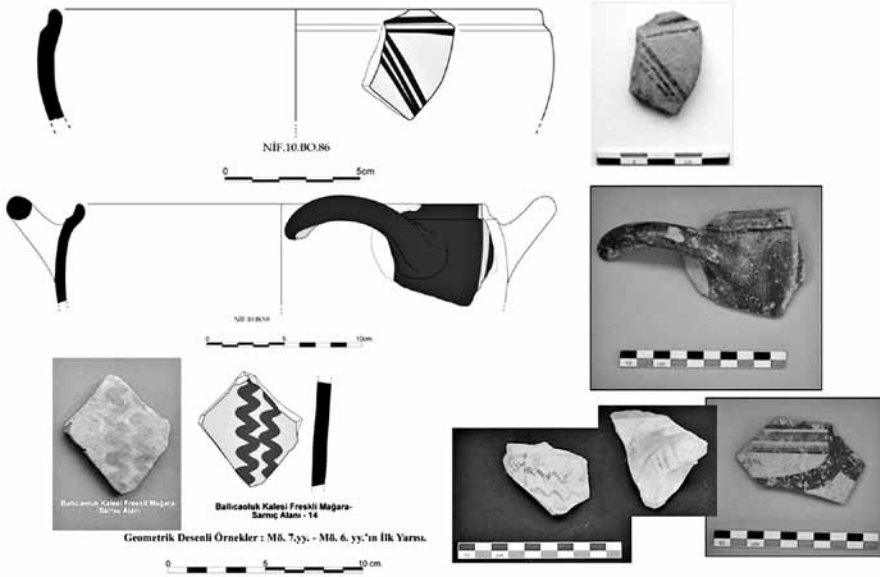
Res. 9 Balıcaoluk, "Kuleyığı"



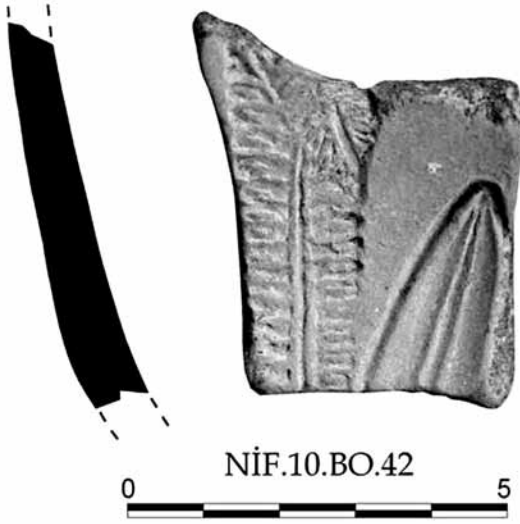
Res. 8 Balıcaoluk, batı sur duvarı



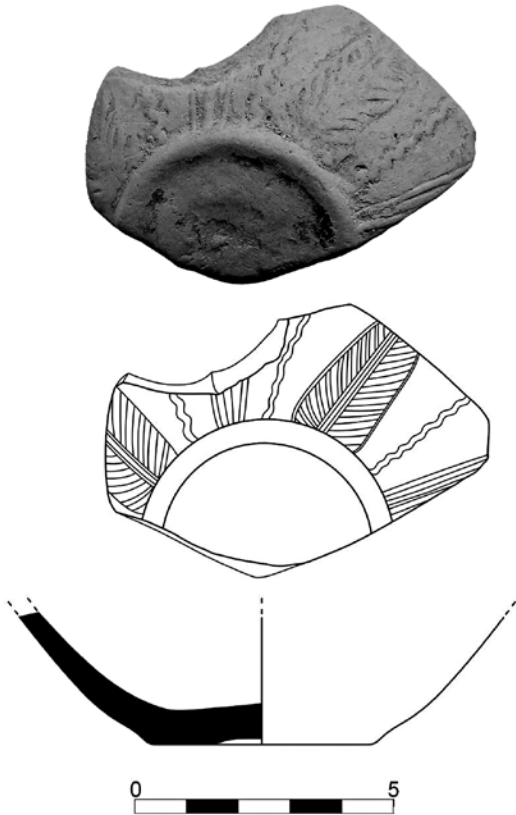
Res. 10 Balıcaoluk, "Kuleyıkı"ndan çevrenin görünümü



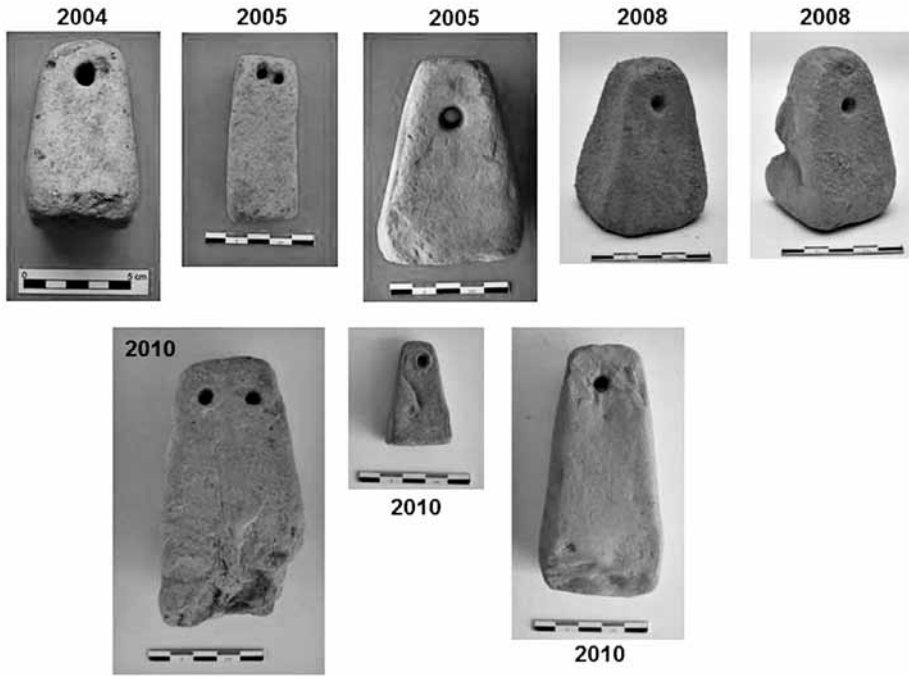
Res. 11 Balıcaoluk, Keramikler (Fotoğraf ve çizimler: Mustafa Bilgin)



Res. 12
Balıcaoluk 2010 yılı yüzey
buluntusu kabartmalı kaseye
ait kalıp parçası (Fotoğraf ve
çizim: Mustafa Bilgin)



Res. 13
Balıcaoluk 2005 yılı yüzey
buluntusu kabartmalı kase
parçası (Fotoğraf ve çizim:
Mustafa Bilgin)



Res. 14 Ballicaoluk'ta bulunan dokuma tezgâhi ağırlıkları



Res. 15 Ballicaoluk metal buluntularından örnekler

