



TÜRK ESİKÇAĞ BİLİMLERİ ENSTİTÜSÜ

HABERLER



Ocak 2012 / Sayı: 33

İÇİNDEKİLER

Editörden	1
Başyazı	
Tunç Sipahi, Yeniden Başlayan Eskiyapar Kazısı ve Buluntuları Üzerine Genel Bir Değerlendirme	1
Kitap Tanıtımları	
O. Tekin, <i>Konuşan Paralar. Tarih Boyunca Anadolu Kentleri ve Silkeleri, Şişe Cam / Türkiye İş Bankası Kültür Yayınları, İstanbul, 2011</i>	8
Hellmann, M.-Ch., <i>L'Architecture Grecque 3: Habitat, urbanisme et fortifications. Picard, Paris, 2010 (Kortanoğlu, E.)</i>	9
(Der.) Silier, O., <i>Onlar Nasıl Başarıyor? Avrupa'da Kültürel Miras ve STK'lar, İstanbul, 2011 (Yaraş, A.)</i>	9
<i>Seleucia ad Calycadnum Dergisi (YeğİN, Y.)</i>	11
Arkeoloji Dünyasından	
Perge'nin 2011 Amerika Turu (Delemen, İ.)	12
XVII. Uluslararası Antik Bronzlar Kongresi, 21-25 Mayıs 2011, İzmir (Lafli, E.)	14
Uluslararası Bergama Sempozyumu / International Bergama Symposium (Yaraş, A.)	15
Samsun Sempozyumu (Yiğİtpaşa, D.)	16
Kazı - Araştırma	
Anadolu Medeniyetleri Müzesi Ankara Roma Tiyatrosu Kurtarma Kazısı – 2011 (Arslan, M.)	18
Aşıklı Höyük'te Günlük Faaliyetler ve Bulgular – 2011 (Uzdurum, M. – M. Özbaşaran)	19
Çayyolu Höyüğü Kurtarma Kazısı – 2011 (Arslan, M.)	21
Doğu ve Kuzeydoğu Likya – Güneybatı Pisidya Epigrafik-Tarihî Coğrafi YüzeY Araştırmaları Projesi – 2011 (İplikçİoğlu, B.)	22
Düver Yerleşim Tarihi Araştırmaları – 2011 (Kahya, T.)	23
Erzurum-Kars Bölgesi Obsidiyen Kaynaklarının Araştırılması – 2011 (Akın, A.)	26
Juliopolis Nekropolü Kurtarma Kazısı 2009-2011 (Arslan, M.)	27
Kelenderis Kazıları – 2011 (Zoroğlu, K. L.)	29
Maydos Kilisetepe Höyüğü Kazıları – 2011 (Sazcı, G. – D. ÇalıŞ Sazcı)	31
Nif (Olympos) Dağı Kazısı – 2011 (Tulunay, E. T.)	32
Niğde-Kınık Höyük Kazıları – 2011 (Çalkaya, N.)	36
Nikaia Egemenlik Alanı Epigrafik-Tarihî Coğrafi YüzeY Araştırması ÇalıŞmaları (Bithynia) – 2011 (Öztürk, H.S. – F. Dönmez Öztürk – B. Öztürk – C. Pilevneli – S. Kılıç)	36
Parion Kazı ve Restorasyon ÇalıŞmaları – 2011 (Başaran, C.)	37
Parnassos Antik Kenti Kilise Kurtarma Kazısı – 2010-2011 (Arslan, M.)	40
Pisidia Antiokheia Kazısı Buluntu Deposu ÇalıŞmaları – 2011 (Fırat, M.)	41
Soli Pompeiopolis Kazıları – 2011 (Yağcı, R. – F.H. Kaya)	42
Tekirdağ Ganos Dağı Arkeolojik YüzeY Araştırması – 2011 (Koçel Erdem, Z.)	43
Enstitüden	
Yeni Yayınlarımız	46



Maydos Kilisetepe Höyüğü Kazıları – Ele geçen rölyefli kerpiç kalıntıları



Maydos Kilisetepe Höyüğü Kazıları – ‘Kartonpiyer’ uygulaması olarak düşünülen rölyefli kerpiç parçası

negatif izlerinden anlaşılmaktadır. Ayrıca motif kalınlıkları, kenar ve arkalarındaki izler bu rölyeflerin bir kısmının kerpiç duvarlar üzerinde bordür olarak ve bir kısmının da kapı ve pencerelerde söve olarak kullanıldıklarını düşündürmektedir. Ele geçen rölyefli kerpiç parçaları arasında bir tanesinin hem üst kısmı hem de arka kısmı bir köşeye denk gelecek şekilde düzleştirilmiştir. Bu parçanın duvar ile tavan arasına denk gelen bir yerde, günümüzdeki adıyla kartonpiyer uygulamaları gibi kullanıldığını düşünmekteyiz. Bu buluntu tüm Önasya’da bilinen en eski ‘kartonpiyer’ uygulamasıdır. 2011 kazı sezonunda ağır yangın geçirecek tahrip olmuş dört adet yapı ortaya çıkarıldı. Yapıların içinde rölyefli kerpiç parçalarının yanısıra çok sayıda seramik kap ve küçük buluntu *in situ* olarak ele geçmiştir.

MÖ 2. binde kara Yunanistan’da, Girit’te, Mısır’da, Mezopotamya’da ve Orta Anadolu’da idari yapıların nasıl bir plana sahip oldukları ve ne şekilde süslandikleri bilinmektedir. Ancak kazısı yapılan idari bina sayısı kısıtlı olduğundan Batı Anadolu’daki durumun nasıl olduğuna dair izlere tam anlamıyla ulaşılamamıştır. Uzun yıllardır kazılan Troia yerleşmesinde MÖ 2. bine tarihlenen merkezi kısımdaki idari yapılar ne yazık ki Athena Tapınağı inşaatı (Troia VIII) sırasında yapılan teraslama yok olmuşlardır. Kale içindeki diğer yapılar ise sur boyunca yer alırlar ve muhtemelen ekonomi ile ilgili yapılardır. O yüzden hem 2011 yılındaki sonuçlar hem de gelecekte Maydos Kilisetepe Höyüğü’nde yapılacak olan kazılar, bölgenin MÖ 2. bine tarihlenen idari yapıları hakkındaki önemli bir boşluğu doldurmaya adaydırlar.

Kronolojik olarak bir sonraki dönem Son Tunç Çağı’nın daha erken evrelerine tarihlenir. Bu döneme ait ev ve savunma duvarları ait kalıntılara rastlanmıştır. Yıkık ve yan yatmış pozisyonda bulunan duvarlar bu dönemin bir deprem neticesinde tahrip edildiğini düşündürmektedir. Bu deprem MÖ 1300’lere

tarihlenen ve Troia VI yerleşmesinin yıkımına neden olan deprem ile aynı olabilir. Zaten Höyük üzerinde takip ettiğimiz stratigrafi Troia yerleşmesi ile büyük benzerlikler göstermektedir. Höyüğün etrafının bir sur sistemiyle çevrili oluşu bir kale yerleşmesini işaret eder. Çanakkale Boğazı’nı tek taraftan kontrol etmek hiçbir dönemde mümkün olmamıştır. Boğazın kontrolü sayesinde zenginliğe ulaştığını bildiğimiz en erken yerleşim olan Troia II Dönemi’nde boğaz girişindeki her iki yakada karşılıklı yerleşmeler vardır: Anadolu yakasındaki ilk koyda Troia yerleşmesi, Avrupa yakasındaki ilk koy olan Morto Koyu’nun hemen arkasında ise Protesilas/ Karaağaçtepe yerleşmesi vardır. Çok daha geç dönemde Fatih Sultan Mehmet’te Çanakkale Boğazı’nı kontrol etmek için Anadolu yakasına Çimenlik Kalesi’ni, Avrupa yakasına ise Kilitbahir Kalesi’ni inşaa ettirmiştir. Yine yakın tarihimizdeki Çanakkale Savaşları’nda önemli rol oynayan tabyalar her iki yakaya da karşılıklı olarak inşa edilmişlerdir. Bu nedenle boğaz hakimiyetini askeri güçle kontrol ettiğine inandığımız ‘Homeros’un Troia’sı’ olan Troia VI/ VIIa dönemlerinde de boğaz kontrolünün tek taraftan, yalnızca Troia yerleşmesinden yapıldığını düşünmemek gerekir.

Göksel Sazcı – Devrim Çalış Sazcı

Nif (Olympos) Dağı Kazısı – 2011

İstanbul Üniversitesi “Nif (Olympos) Dağı Araştırma ve Kazı Projesi” 2011 arazi çalışmalarımız, Kültür ve Turizm Bakanlığı Kültür Varlıkları ve Müzeler Genel Müdürlüğü’nün izni ve ödeneği; İstanbul Üniversitesi Bilimsel Araştırma Projeleri Birimi’nin desteği (İÜ BAP Proje Nu. 13915) ve Genel Kurmay Başkanlığı’nın donanım katkısı ile 11.07-16.09.2011 tarihlerinde Karamattepe, Ballicaoluk, Dağkızılca ve Başpınar sit alanlarında gerçekleştirilmiştir. Kazımıza sağlanan olanaklara içten teşekkürlerimi sunarım.

2011 çalışmalarını yürüten ve değerlendiren bilimsel ekibimizde 45 kişi görev almıştır:

Klâsik Arkeologlar: Prof.Dr. E.T. Tulunay (Proje ve Kazı Başkanı/İÜ); Araş.Gör.Dr. M. (Türkmen) Peker (Başkan Yardımcısı/İÜ); Araş.Gör.Dr. D. Baykan (Metal Uzmanı/TÜ); Yrd.Doç.Dr. D. Savaş Lenger (Nümismat/AKÜ); M. Bilgin (Keramik Uzmanı, M.A./PAÜ); G. Bektaş (M.A./İÜ); G. Büyüksoy; B. Derin; N.B. Molla; B. Oğuz; Y. Ozar; **Sanat Tarihçileri:** Prof.Dr. A. Bilban Yalçın (Bizans Sanatı Uzmanı/İÜ); Prof.Dr. Ü. Özgümiş (Cam Uzmanı/DoğuşÜ); Yrd.Doç.Dr. L. Doğer (Bizans Keramiği Uzmanı/EÜ); **Mimarlar:** Araş.Gör.Dr. H.T. Selçuk (YTÜ); H. Oral (İTÜ); S. Vatansever (İTÜ); **Koruma-Onarım Uzmanları:** Öğr.Gör. C. Baykan (M.A./TÜ); F. Akın (MÜ); Y. Kocaman (TÜ); **Paleoantropologlar:** Prof.Dr. A.S. Erol (AÜ); Araş.Gör. A.Y. Yavuz (M.A./MAKÜ); **Jeodezi Mühendisleri:** C. Öncül; O. Özege; bir jeodezi teknikeri ve çeşitli dallardan 19 öğrenci ile **Bakanlık Temsilcisi:** H. Keser (Arkeolog/Efes Arkeoloji Müzesi).

Ekibimin özveriyle çalışan tüm üyelerine ve Bakanlık temsilcimize içtenlikle teşekkür ederim. Ayrıca, bize çok yardımcı olan, İZMİR Valiliği, İl Kültür ve Turizm Müdürlüğü, İl Özel İdaresi Kültür-Turizm ve Spor Daire Başkanlığı, Kalkınma Ajansı (İZKA), Çevre ve Şehircilik İl Müdürlüğü, Orman İşletme Müdürlüğü, Torbalı Kaymakamlığı, Kemalpaşa Belediye Başkanlığı, Kemalpaşa Islah Organize Sanayi Bölge Müdürlüğü (KOSBİ), Torbalı Ziraat Bankası, Dağkızılca Jandarma Karakolu, İESOB Birlik Otel ve Güzelyalı Rotaract

Kulübü yöneticileri ile ilgili çalışma arkadaşlarına içten teşekkür ederiz.

Karamattepe:

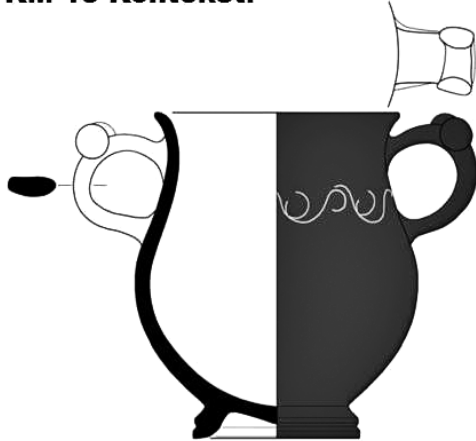
2011 kazımız, ödenek azlığı nedeniyle yeterli sayıda işçi çalıştırılmadığından, yalnızca 8 yeni açmada (LXXX-LXXXVII) ve kısmi üç çam ağacının devrildiği açmalarda (LXVII, LXXI, LXXXV, LXVIII ve LXXXVIII) gerçekleştirilmiştir. Kazı öncesinde, devrilen ağaçlar orman kesim görevlilerince, gözetimimizde, kalıntılara zarar verilmeden kesilmiş ve jeodezi çalışmalarıyla karelej kontrol edilerek, açma sınırları iplerle belirlenmiştir.

Yerleşimin kuzey-kuzeybatısında seviye inildikçe, temel duvarlarında, derzlere sıkışmış (veya kepir üzerine taban oluşturacak şekilde dizilmiş) Erken Arkaik Dönem keramik parçaları, metal objeler, cevher/cüruf parçaları ve kepire oyulmuş çukurlarla çevrelenmiş, muhtemelen MÖ 6.yy'da kullanılmış bir "metal işleme fırını"; ayrıca Hellenistik Dönem'e ait iki *inhümasyon* mezar bulunmuştur.

KM 13: Açma LXXXVII'nin kuzeydoğusunda, Arkaik bir temel kalıntısı yanında kepir oyulup, küçük taşlarla çevrilerek oluşturulmuş, kapak taş(lar)ına rastlanmayan mezar, erişkin bir erkeğe aittir. İskeletin, sağ pazusu hizasında iki halkalı bronz bir obje ve sağ ayağı yanında, parçalanmış bir *kantharos* gün ışığına çıkmıştır. "Batı Yamacı Stili"nde bezenmiş, makara kulplu *kantharos* siyah parlak astarlıdır; kulplar arasına stilize bitki dalları bezemesi kazınmıştır. KM 13, kontekstine göre MÖ 3. yy'ın başlarına tarihlenmektedir.

NİF DAĞI - KARAMATTEPE 2011

KM 13 Konteksti



Keramik Çizim ve Değerlendirme: Mustafa BİLGİN



Bronz Obje

0 5cm



Kantharos
"Batı Yamacı Stili"

Mö.300-250

Nif (Olympos) Dağı Kazısı – KM 13 Konteksti

KM 14: Açma LXXXVII/LXVIII sınırında, kuzey-güney doğrultulu, kepire oyulmuş 192 cm'lik bir mezardır; kuzeydoğusunda diklemesine yassı bir taş, doğusunda üst koda temel duvarı kalıntısı vardır. Orta erişkin erkek bireye ait iskeletin, kuzeyde, batıya dönük duran başı yanında, MÖ 4. yy bronz Lebedos sikkesi; ayakları çevresinde, 37 adet demir sandalet çivisi ele geçmiştir.

Keramik buluntuların en erken örnekleri, MÖ 8./7. yy'a tarihlenen *kotyle*, *krater* ve *dinos* ağız parçalarıdır. Karamatpepe Geometrik/Arkaik Dönem yerleşmesi üzerindeki Geç Klâsik/Erken Hellenistik Nekropolis'ten, Attik siyah astarlı ve bölgesel (yerel?) yapım keramik çıkmaktadır; *tondoları* rulet bezemeli kâseler (MÖ 350-300) ile *kantharoi* (MÖ 325-300) yaygın örneklerdir. Açma LXXX'de bulunmuş yazıtlı bir *kantharos* parçasında, ağız kenarının hemen altına kazınmış "ΑΙΟΣ" okunmaktadır.

MÖ 4. yy'a tarihlenen 18 bronz sikkeden, sekizi Makedonia Krallığı, on tanesi Hellen otonom darbidir; biri Karia'da, Halikarnassos'ta; diğerleri İonia Bölgesinde, Ephesos (3), Erythrai (2), Phygela, Khios, Phokaia ve Lebedos'ta basılmıştır.

2011'de 21 demir örneğin (*Tip 1=14, Tip 2=5, Tip 3=2*) daha eklenmesiyle toplamda 287 (*277 Demir +10 Bronz*) adede ulaşan 7 farklı tipteki ok uçlarından, Tip 1-4'e girenler demir; Tip 5-7'dekiler ise bronzdur. Arkaik Dönem'e ait çeşitli bronz objeler ile Hellenistik mezarlardan KM 13'te çıkan bronz süs eşyası ve KM 14'te bulunan demir sandalet çivileri (37) de önemlidir.

Nif Dağı Karamatpepe Kazısı, yalnızca dağlık bir alanda daha önce hiç bilinmeyen bir Geometrik/Arkaik Dönem yerleşimini açığa çıkarmakla kalmayan, aynı zamanda ender ve ilginç buluntularıyla, Batı Anadolu'nun hem kültür tarihini hem de üretim, tipoloji ve dolaşım/sirkülasyon sorunlarını çözümleyecek data sağlayan önemli bir çalışmadır.

Ballicaoluk:

Tepe yerleşimini çevreleyen sur duvarlarını plana işlemek amacıyla, temizlik-sondaj-kazı çalışmaları, 2011'de de Dr. M. (Türkmen) Peker gözetiminde sürdürülmüştür. Kuzeydoğudaki doğal kaya oyuğu kazısında, mimariye rastlanmamıştır. 2010'da kuzeybatısında kazılan dikdörtgen planlı yapının doğu-batı doğrultulu güney duvarı ile buna güneybatı köşede bitişen kuzey-güney doğrultulu duvarın korunagelen yüksekliğini belirlemek için sondajlar açılmış ve kuzey-güney doğrultulu duvar önünde, işlevi anlaşılamayan basamaklı kısımlar saptanmıştır. Güney yamaçta, muhtemelen ışık olarak kullanılmak üzere, iki teras halinde düzlenerek üzerine bazı yuvalar ve çukurlar açıldığı gözlenen kayalar

temizlenmiş, alt terasta eğimli ve kavisli bir kanal açığa çıkarılmıştır.

Kaya terasları-kanal, dikdörtgen planlı yapının düzeltmeleri ve "Kuleyıkı"ya doğudan bitişen duvarın eklenildiği mimari çizimler, jeodezi çalışmalarıyla eşyükselti eğrili plana işlenmiştir.

MÖ 8./7. yy'a tarihlendirilen keramik, Karamatpepe'dekilerle çok benzerdir. Üç kanatlı-kovanlı bronz ok ucu, yeni bir tip (Tip 9) oluşturmaktadır.

Bulunan üç sikkeden biri gümüş, ikisi bronzdur: Gümüş sikke, Magnesia am Maiandros (B. İskender *postumus* = MÖ 323-319) basımıdır. Bronz sikkelerden biri tanımsız, diğeri Seleukos kralı III. Antiokhos zamanına (MÖ 223-187) aittir.

Dağkızılca:

Nekropolis alanında, kaçak kazılmış iki mezar (DM 11 ve DM 16) çevresinde çalışılmıştır.

DM 11'de bulunan keramik parçaları, önceki yıllarda toplananlarla kazı evinde bir araya getirilerek Roma Dönemi'ne ait, dört kandil tümlenebilmiştir.

DM 11 *dromosundan* çıkan bronz sikke, bir Roma eyalet darbidir (MS 3. yy?); bronz bir kemer tokası ile kayış ucuna takılan parçası aynı kontekste aittir.

DM 16: Kaçak kazıda mezara rastlandığı ihbarı üzerine açtığımız sondajlardan birinde, uzun kayrak taşlardan yapılmış, 197x43x50 cm boyutlarında, önceden dağıtıldığı anlaşılan bir sandık mezar, içinde yalnızca küçük bir *unguentarium* ağız parçası, dışında insan kemikleri bulunmuştur. DM 16, toprak eleme, temizlik ve belgeleme çalışmalarından sonra, üzerine jeotekstil örtülüp, elenmiş toprak konularak kapatılmış; sondaj çukurları da Bakanlık izniyle doldurulmuştur.

Başpınar:

2011 kazısında, A yapısı doğusundaki apsisin köşeli dış kısmı etrafında ve güneydeki şapelin hem iç hem dış kısmında, seviye inilmiş; üzerleri çatılmış kiremitlerle örtülü, baş kısımları batıda, üç mezar ortaya çıkmıştır.

BM 13: Şapel içinde, yalnızca baş kısmıyla göğüs kafesi, çatılmış iki adet kiremitle örtülmüş orta erişkin erkek bir bireyin gömüldüğü, ölü hediyesi konulmamış, 169x42 cm'lik bir mezardır.

BM 14: 32x61 cm boyutunda, kiremitlerin çatılmasıyla oluşturulmuş ve küçük kiremit parçalarıyla desteklenmiş, birkaç kemik ve kafatası mevcut, 12-18 aylık bir bebek mezardır; bireyin ağız kısmında bir demir çivi bulunmuştur.

BM 15: Kiremitlerin çatılmasıyla kapatılmış, baş kısmı taşla desteklenmiş, 30x54 cm'lik bir mezardır; 9-12

NİF DAĞI BAŞPINAR 2011



*Nif (Olympos) Dağı
Kazısı – BM 15 ve
gümüş küpeler*

aylık bebek bireyin kafatasının iki yanında, kulaklar hizasında, gümüş telden iki halka küpe bulunmuştur.

Cam buluntular arasında, kobalt mavisi bir şişeye ait iki parça önemlidir. MS 12.yy'a tarihlendirilen mineli ve yıldızlı, madalyon desenli silindirik şişeler grubuna giren parçalardan birinde mine dekoru, diğerinin yüzeyinde yıldız kalıntıları görülmektedir. Mineli süsleme iki ayrı madalyonun birbirine yaklaştığı kısma aittir.

Keramik buluntulardan, içi tek balık dekorlu, yeşil sırlı, tüme yakın bir kâse ilginçtir.

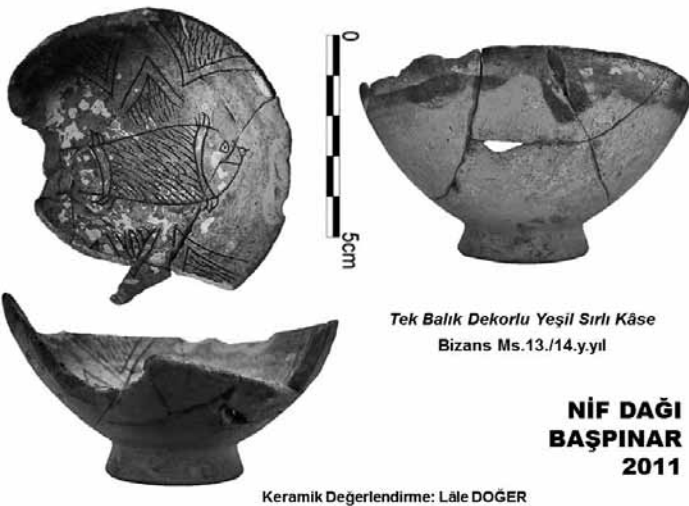
2011 yılı koruma-onarım çalışmaları kapsamında, arazide, korunmuş duvar resmi/sıva, *opus sectile* ve taş duvar temizlik-sağlamlaştırma-yapıştırma uygulamalarına devam edilmiştir. Kazı evinde ise, küçük buluntuların, metal, pişmiş toprak, taş, kemik, cam vb. malzeme özelliklerine göre farklı yöntemlerle temizlik-koruma-onarım çalışmaları tamamlanmıştır.

2011'de ayrıca, Karamattepe ve Başpinar kazı alanlarının hava fotoğrafları da çekilmiştir.

2006 yılında başladığımız Nif Dağı Kazımızın 6. yılını doldurduğumuz 2011'de, İzmir İl Kültür ve Turizm Müdürlüğü'nün önerisi ve denetimiyle, İzmir Kalkınma Ajansı (İZKA) ve Kültür ve Turizm Bakanlığı maddi desteğiyle inşa edilen Dağkızılcı Köyü Nif Dağı Kazı Evimiz Ekim ayında tamamlanmıştır.

Nif Dağı Kazımızın 2012 yılından itibaren daha geniş olanaklarla ve daha büyük bir ekiple, daha kapsamlı ve verimli gerçekleşmesini sağlayacak, ayrıca öngörülen etkinliklerle yörenin kültürel yaşamını geliştirecek bu yeni ve donanımlı kazı evimizin yapımında katkısı olan ve emeği geçen tüm kişi, kurum ve kuruluşlara en içten teşekkürlerimizi sunarız.

Elif Tül Tulunay



*Tek Balık Dekorlu Yeşil Sırlı Kâse
Bizans Ms.13./14.yıl*

**NİF DAĞI
BAŞPINAR
2011**

Keramik Değerlendirme: Lâle DOĞER

Nif (Olympos) Dağı Kazısı – Başpinar balıklı kâse