



TÜRK ESİKÇAĞ BİLİMLERİ ENSTİTÜSÜ

HABERLER

Ocak 2009, Sayı: 27

İÇİNDEKİLER

Editörden	1
Başyazı	
Oğuz Tekin, Antikçağ'da Kent-Devletleri ve Demokrasi	1
Kitap Tanıtımları	
Jenkins, I., Greek Architecture and its Sculpture, British Museum Press, London 2006 (Kortanoğlu, R.E.)	5
Whitfield, P., Batı Biliminde Dönüm Noktaları (Tarih Öncesi Dönemlerden Atom Çağına), (Çev. S. Uslu), Küre Yayınları, İstanbul 2008. (Şahinbaş-Erginöz, G.)	5
Kocabaş, U. (ed.), Yenikapı Batıkları - Cilt 1: Yenikapı'nın Eski Gemileri 1. Ege Yayınları, İstanbul 2008 (Türkmenoğlu, E.)	7
Arkeoloji Dünyasından	
Burdur Müze Müdürlüğü, Düğer-Yarımada Yerleşim Tarihi Araştırmaları (Ekinci, H.A. - T. Kahya)	8
İki Proje Bir İsim: Tell Halaf (Martin, L.)	8
Soloi Pompeiopolis Heykelleri 2008 Tümleme Çalışmaları (Tulunay, E.T.)	9
Kültür ve Tabiat Varlıklarını Koruma Politikaları: Disiplinlerarası Çalıştay Sonuç Bildirgesi (Gençel Z. - B. Hürmüzlü - P. Şenol - S. Kolukırık)	10
Mersin Üniversitesi Kilikya Arkeolojisini Araştırma Merkezi Süreli Bilimsel Yayını Olba, Arts and Humanities Citation Index'te (Durugönül, S.)	11
Kazı Araştırma	
Alaca Höyük Kazıları - 2008 (Çınaroğlu, A - D. Çelik)	12
Altıntepe Kazı ve Onarım Çalışmaları - 2008 (Karaosmanoğlu, M.)	12
Amasya-Oluz Höyük Kazı Çalışmaları - 2008 (Dönmez, Ş. - E. E. Naza-Dönmez)	14
Assos Kazı ve Restorasyon Çalışmaları - 2008 (Arslan, N.)	15
Bademağacı Kazıları - 2008 (Umurtak, G.)	15
Doğu Likya - Batı Pamfilya: Epigrafik-Tarihî Coğrafi Yüzey Araştırmaları Projesi - 2008 (İplikçioğlu, B.)	16
Isparta Bölgesi Arkeolojik Yüzey Araştırması - 2008 (Hürmüzlü, B.)	17
Keçiçayırı Kazı Çalışmaları - 2008 (Sarı, D.)	18
Küllüoba Kazı Çalışmaları - 2008 (Türkteki, M.)	20
Nif (Olympos) Dağı Kazısı - 2008 (Tulunay, E.T.)	21
Olba Arkeolojik Yüzey Araştırmaları - 2008 (Erten, E. - M. Özyıldırım)	23
Panaztepe Kazıları - 2008 (Erkanal A. - N. Çınardalı-Karaaslan)	24
Salat Tepe Kazıları - 2008 (Ökse, A.T.)	24
Sumaki Höyük Kazıları - 2008 (Erim-Özdoğan, A.)	25
Van, Ağrı ve Iğdır İlleri Yüzey Araştırmaları - 2008 (Özfirat, A.)	26
Yenikapı Batıkları Projesi Çalışmaları - 2008 (Kocabaş, U.)	28
Enstitüden	
Enstitü Kütüphanesinden Haberler (Alparslan, M. - S. Seçer)	30
Türk Eskiçağ Bilimleri Enstitüsü'nün Yeni Muhabir Üyeleri	31
Süreli Yayınımız Colloquium Anatolicum (CollAn), TÜBİTAK-ULAKBİM Sosyal Bilimler Veri Tabanı'nda	31
Yeni Yayınlarımız	32

olmuştur. Z 19 ve Y/Z 20, Y 19 plankarelerinde saptanan 6.5 x 6.5 m ebatlarındaki bağımsız, kare şeklindeki yapı bu dönemin başına tarihlenmektedir. Söz konusu yapı ile ilişkili olarak ele geçirilmiş çanak çömlek içinde henüz *bead-rim* kâseler yoktur ve bu evre Beycesultan X-IX. evrelere tarihlendirilebilir. AA 17, AB 17 and AB 18 açmalarındaki çalışmalardan sonra, OTÇ'a Geçiş Dönemi'ne ait kuzeydeki çok odalı evin tahmin edilenden çok daha geniş bir alana yayıldığı anlaşılmıştır. Planının tamamına yakını tümlenen bu yapının, Kültepe Koloni Dönemi ev planlarıyla benzerliği dikkat çekicidir.

Bu yıl içerisinde, 2001 yılı kazı sezonundan bu yana çalışılmayan Batı Koni'de de yeniden çalışmalar yapılmıştır. Burada yapılan jeofizik ölçümleri test etmek amacıyla T6 ve U6 plankarelerinde açmalar açılmış ve OTÇ'a Geçiş Dönemi'ne ait bir taş temel saptanmıştır.

13. kazı sezonunu geride bıraktığımız Küllioba Höyüğü'nde, Geç Kalkolitik Çağ (GKÇ) ve İTÇ ile ilgili olarak bölgenin yerel kültür özellikleri, kronolojisi ve Batı Anadolu'da şehirciliğin başlangıcı konularında önemli bilgiler elde edilmiştir. Ayrıca bu kazılarda Troya ile Orta Anadolu ve Mezopotamya arasında İTÇ II sonlarından itibaren başlayan ticari ilişkilerle ilgili de önemli veriler elde edilmektedir. Burada hemen hemen kesintisiz ortaya çıkarılan stratigrafi, Batı Anadolu GKÇ ve İTÇ stratigrafilerinin daha sağlıklı saptanmasına önemli katkılarda bulunmaktadır.

Küllioba Höyüğü'nde yapılan kazılar ile ilgili detaylı bilgiye www.kulluoba.org adresinden ulaşılabilmektedir.

Murat Türkteki

Nif (Olympos) Dağı Kazısı 2008

İstanbul Üniversitesi "Nif (Olympos) Dağı Araştırma ve Kazı Projesi" 2008 yılı çalışmalarımız, Kültür ve Turizm Bakanlığı Kültür Varlıkları ve Müzeler Genel Müdürlüğü'nün izni; İstanbul Üniversitesi Bilimsel Araştırma Projeleri Birimi'nin desteği (İÜ BAP Proje Nu.2195); Kültür ve Turizm Bakanlığı'nın DÖSİMM ve Yatırım Bütçesinden aktardığı ödenek ve Genel Kurmay Başkanlığı'nın donanım katkısı ile arazide 15.08.-19.09.2008 tarihlerinde gerçekleştirilmiştir. Kazımız için sağlanan tüm olanaklara içten teşekkürlerimi sunarım.

2008 çalışmalarını yürüten bilimsel ekibimizde, toplam 63 kişi görev almıştır:

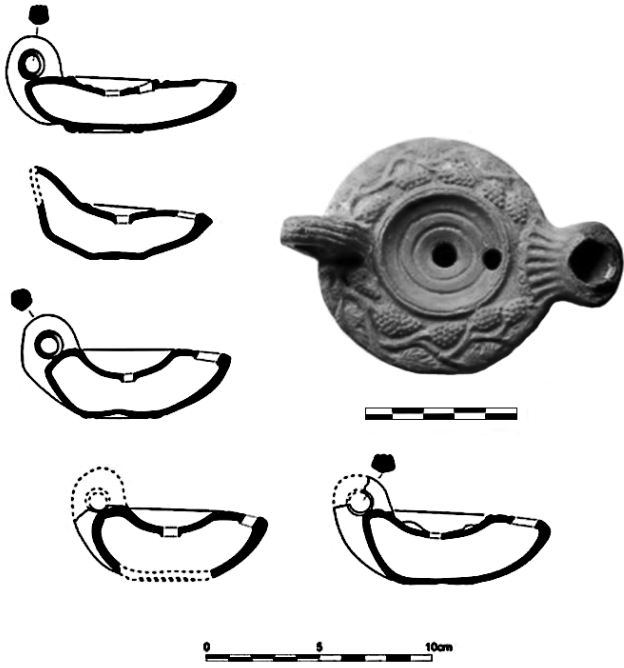
Klâsik Arkeologlar: Prof.Dr. Elif Tül Tulunay (Proje Başkanı/İÜ), Araş.Gör.Dr. Müjde Türkmen (Başkan



Nif – Karamattepe 6 numaralı Mezar

Yardımcısı/İÜ), Araş.Gör. Daniş Baykan (Metal Uzmanı, MA/İÜ), Mustafa Bilgin (Keramik Uzmanı, MA), Dinçer Savaş Lenger (Nümismat, MA), Defne Tekay (MA/İÜ), İsmail Baytak, Gök Nur Bektaş, Hande Buğalı, Selma Ekşi Demirbaş, Çağdaş Gülenç, Mehmet Güngör (Fotoğrafçı), Emre Kavaklıoğlu, Esen Kaya, Deniz Köseoğulları, Merve Özkılıç. Sanat Tarihçileri: Doç.Dr. Asnu Bilban Yalçın (Bizans Mimarlığı ve Plastiği Uzmanı/İÜ), Yrd.Doç.Dr. Lâle Doğer (Bizans Keramiği Uzmanı/EÜ), İrem Okan. Mimar: Araş.Gör. Hasan Tahsin Selçuk (MA/YTÜ). Koruma-Onarım Uzmanı: Araş.Gör. Ceren Baykan. Klâsik Filolog: Selen Ak. Paleoantropolog: Alper Yener Yavuz. Kemik Analizi Uzmanı: Araş.Gör. Gizem Akaya. Jeoloji Mühendisi: Yrd.Doç.Dr. Ali Gürel. Jeodezi Mühendisleri: Okan Özege, Can Öncül. Jeofizik Mühendisleri: Prof.Dr. Abdullah Ateş, Yrd. Doç.Dr. Aydın Büyüksaraç, Araş.Gör. Özcan Bektaş (MA/AÜ), Şerife Boğazkesen, Dilek Demir, Sinan Koşaroğlu. Üç jeodezi teknikeri ve çeşitli dallardan 26 öğrenci ile Bakanlık Temsilcisi: Sevdiye Bayram (Arkeolog/Ankara Anadolu Medeniyetleri Müzesi).

Ekibimin özveriyle çalışan tüm üyelerine ve Bakanlık Temsilcimize içtenlikle teşekkür ederim. Ayrıca, bize çok yardımcı olan, İzmir Valiliği; İzmir İl Kültür-Turizm Müdürlüğü; İzmir İl Özel İdaresi Kültür-Turizm ve Spor Daire Başkanlığı; İzmir II numaralı Kültür ve Tabiat Varlıklarını Koruma Bölge Kurulu; İzmir Arkeoloji Müzesi; İzmir Orman Bölge Müdürlüğü ve Torbalı Orman İşletme Şefliği; Kemalpaşa ve Torbalı Kaymakamlıkları; Dağkızılca ve Vişneli Köyleri Muhtarlıkları; Kemalpaşa ve Torbalı Tapu ve Kadastro Müdürlükleri; İŞKUR İzmir İl Müdürlüğü; İESOB Birlik Otel ve Güzelyalı Rotaract Kulübü'ndeki ilgili yöneticilere ve çalışma arkadaşlarına içten teşekkür ederiz.



Nif – Dağkızılca'dan Pişmiş Toprak Kandiller (çizim ve değerlendirme: Mustafa Bilgin)

Nif Dağı 2008 çalışmaları, Karamattepe, Dağkızılca, Başpınar ve Ballicaoluk mevkilerinde gerçekleştirilmiştir.

Karamattepe:

21.11.2007'de Birinci Derece Arkeolojik Sit olarak tescillenmiştir. 2008'de, dikdörtgen mekânlar yanı sıra, bazı köşeleri ve duvarları yuvarlatılmış yapıların temel kalıntıları; 2 mezar (inhümasyon KM 5, kremasyon KM 6), 6 bronz (1'i tanımlanamayan) sikke, 64 ok ucu/namlu (1'i bronz 63'ü demir) ve keramik bulunmuştur. KM 5, yüzeye yakınlığı nedeniyle hasar görmüştür; içinde, ayakucuna bebek gömülmüş orta erişkin bir kadına ait iskelet parçaları ve bir bronz küpe bulunabilmiştir. KM 6, taşla örtülmüş kare kesitli bir çukura, yanlamasına yerleştirilmiş, içinde dört bireye ait yanmış kemikler ile altın şerit diademler bulunan bir amphorayla, altındaki testi ve kâseden oluşmuştur. KM 6 konteksti MÖ 325-275 yıllarına tarihlenmektedir.

Sikkeler: Kolophon (2), Rhodos, Magnesia ve Miletos darbıdır, MÖ 4. yy'a tarihlenmektedir.

Ok uçları/Namlular: 2008'de bulunan 64 adetle birlikte, Karamattepe kazılarında tipolojik gruplandırılmış ok ucu/namlu sayısı (137'si demir, 5'i bronz) 142'ye ulaşmıştır.

Keramik: MÖ 6. yy'ın ilk yarısına ve MÖ 4. yy'ın son çeyreğine aittir; orientalizan/doğucul stilde Korinth taklidi (Geç Protokorint/MÖ 625-600) bir aryballos parçası da bulunmuştur.

Dağkızılca:

Birinci Derece Arkeolojik Sit olarak, 17.10.2008 tarihinde tescillenmiştir. Nekropolisin kaçak kazılmış iki oda mezarı (DM 4 ile DM 11), plan-rölöve çizimi için 2008'de temizlenmiştir. DM 4'ün mezar kontekstinde, dört bireyin iskeleti saptanmış; altın diadem parçacıkları, kandiller, keramik ve cam parçaları bulunmuştur. DM 11'de, 3 birey gömülüydü.

Buluntular arasında, tüm ele geçen bir kandilin çift yanma delikli diskusu, üzüm salkımlı bir asma dalıyla çevrenmiştir; ağız kenarı dil motifli, kasesi çift ayak damgalıdır. Keramik değerlendirmesine göre, DM 4, MÖ 1. yy'ın ilk yarısına; DM 11 ise, MÖ 1. yy'ın ikinci yarısı/Augustus Dönemi'ne tarihlenebilir. DM 4 ve DM 11'de (4+5) bulunan 9 bronz sikke, geç döneme aittir (Maximianus?).

Başpınar:

Bizans yapı kompleksinin güneyinde, Orta Bizans mimarisinde 'Kapalı Kollu Yunan Haçı' planında tanımlanan, bir kilise olduğu; batısında narteks, güneyinde, apsisli küçük bir şapel bulunduğu saptanmıştır. Kilisenin orta nefinde, bir bölümü çok iyi korunmuş bir opus sectile döşeme vardır. Mimari plastik süslemeye ait palmet ve düğüm motifli mermer parçalarıyla, 13. yy'a tarihlenen, gagasında rozet-çiçek tutan başı geriye dönük tavus kuşu betimli, örgü motifli yarım bir tabak bulunmuştur.

Ballicaoluk:

Yerleşim planını çıkarmaya yönelik ölçüm, sondaj ve kazı çalışmalarına 2008'de başlanmıştır. Kalenin doğu kesiminde kazılan küçük yapının; doğusunda, bir apsis; batı ve kuzeyinde, eşik taşı bulunmayan iki giriş ve iç duvarlarında boyalı sıva kalıntıları saptanmıştır. Kalenin doğu sur duvarının ölçüm çalışmaları sırasında, iki adet tezgâh ağırlığı bulunmuştur.

Müze Çalışmaları:

Nif Dağı Kazısı yayın çalışmaları kapsamında, 2006-2007'de İzmir Arkeoloji Müzesi'ne teslim edilen envanterlik eserlerin; fotoğrafları çekilmiş; bronz ve demir buluntuların, altın diademlerin, cam kâsenin ve hydria'nın son temizlik-koruma-onarım işlemleriyle, Dağkızılca pişmiş toprak lahdinin restorasyonu kazı boyunca gerçekleştirilmiştir.

2009 yılında, çalışmalarımıza daha geniş bir ekiple ve daha kapsamlı bir programla devam etmeyi diliyoruz.

Elif Tül Tulunay