

ŞİŞECAM

Şişecam Topluluğu Dergisi Eylül-Ekim 2010 • Sayı: 276

Şişecam, yılın ilk yarısında satışlarını yüzde 17 artırdı

Cam dünyasında yenilikler bitmiyor...

Trakya Cam, yenilenen TR1 fırınına ateşledi

Paşabahçe, Züchex Fuarı'nda yine göz doldurdu



*Cumhuriyet Bayramımız
Kutlu Olsun*



ŞİŞECAM

Şişecam Bir TÜRKİYE BANKASI Kuruluşudur.

Eylül-Ekim 2010
Yıl 51 • Sayı 276

Sahibi
&
Yazı İşleri Müdürü
Dr. Yıldırım Teoman

Yönetim Yeri
İş Kuleleri, Kule 3 34330
4. Levent-İSTANBUL
Tel: (0212) 350 50 50
www.sisecam.com.tr

Türkiye Şişe ve Cam
Fabrikaları A.Ş. ile bağlı
kuruluşların personeli için
iki ayda bir 11.750 adet
yayınlanır. Ücretsiz dağıtılır.

Yayına Hazırlayan



Dünya Yayıncılık A.Ş.
Kavacık Mah. Balamir Sokak
No: 7 Beykoz - İstanbul
Tel: 0216. 681 18 00

Renk Ayrımı ve Baskı
Dünya Yayıncılık A.Ş.
'GLOBUS Dünya Basınevi'
100. Yıl Mah. 34440
Bağcılar - İstanbul
Tel: 0212. 629 08 08

Yayın Türü:
Yerel Süreli Yayın

Şişecam Dergisi'nde
yayınlanan yazı ve
fotoğraflar kaynak
gösterilmeden
kullanılamaz.

İÇİNDEKİLER



Haberler

- Şişecam, yılın ilk yarısında satışlarını yüzde 17 artırdı **4**
- "Çalışmalarımız, Şişecam Topluluğu'nun 'hissedar değerinin maksimize' edilmesine odaklı olarak sürdürülüyor" **5**
- Paşabahçe Cam Kırklareli fabrikası D Fırını üretime başladı **6**
- Trakya Cam, yenilenen TR1 fırınına ateşledi **7**
- Trakya Cam, Saint-Gobain ortaklık sözleşmesi / Şişecam'ın yeni web sitesi **8**
- Trakya fabrikasında eğitim faaliyetleri **9**
- Cam dünyasında yenilikler bitmiyor... **10**
- Cam Elyaf Sanayii A.Ş. haberleri **14**
- AC İnternet sitesi / Nif (Olympos) Dağı camları **16**
- Akdeniz'in yeni bireyleri yolculuklarına başladı **18**

Fuar

- Paşabahçe, Züchex Fuarı'nda yine göz doldurdu **12**

Basından

19

Personel Haberleri

20

Endüstri ilişkileri

26

Sağlık

- Sağlıkta bir yıl **27**

Anadolu Cam İnternet Ürün Kataloğu yeni görünümünü ile yayında

Anadolu Cam Sanayii A.Ş. kurumsal internet sitesi www.anadolucam.com.tr de yer alan ürün kataloğu, 1 Ekim 2010 tarihi itibarıyla yeni hali ile yayına geçti. Yeni ürün kataloğundaki tüm ürünler, Anadolu Cam Ürün Tasarım Müdürlüğü tarafından hazırlanan gerçek ürün görüntülerine sahip oldu.

Renk seçenekleri de gözetilerek hazırlanan yeni katalogta önceki katalogta olduğu gibi sektör, alt sektör, kod, hacim aralığı, renk kategorilerine göre arama yapılabilir. Birden fazla renkte üretilen ürün-

ler için renk seçeneğine göre ürün görüntüsü değiştirilebilmekte.

Yeni katalogun renkli gerçek ürün görüntülerinden sonra en önemli yenilik olarak da "Favori Listesi" göze çarpıyor. Kullanıcı istediği kadar ürünü bu listeye ekleyebilir ya da çıkartabiliyor. Favori Listesi'ne alınan seçimler ayrıca görüntülenebiliyor.

Türkçe ana sayfa için:

<http://www.anadolucam.com.tr>

İngilizce ana sayfa için:

<http://www.anadolucam.com.tr/en/index.php>



Nif (Olympos) Dağı camları

Doç. Dr. Üzülfaat ÖZGÜMÜŞ

*Doğuş Üniversitesi, Sanat ve Tasarım Fakültesi
Endüstri Ürünleri Tasarımı Bölümü Başkanı*

İzmir'in doğusunda yer alan ve bir tabiat harikası olan Nif (Olympos) Dağı, aynı zamanda geçmiş uygarlıkların kalıntılarını barındıran bir arkeolojik alan özelliği taşımaktadır. İstanbul Üniversitesi'nden Prof. Dr. Elif Tül Tulunay başkanlığında, bu dağın değişik alanlarında Bakanlar Kurulu kararıyla 2006 yılından beri yürütülen bilimsel kazılarda, M.Ö. 8. yüzyıldan M.S. 14. yüzyıla dek geniş bir zaman yelpazesi içine tarihlenen çok özel camlar gün ışığına çıkarılmıştır.

Nif Dağı'nın, 1. Derece Arkeolojik Sit olarak tescillenen Karamattepe ve Dağkızılca alanlarında, camcılık tarihinde nadir rastlanan kesme kâselere ait parçalar bulunmuştur. Renksiz, dışa dönük ağızlı, yarı küre-

vî gövdeli kâseler, döküm tekniği ile üretilmişler ve cam soğuduktan sonra çarkla kesilerek dekorlanmışlardır.

Karamattepe mezar buluntusu kâsenin alt kısmında ışınsal çizgiler vardır. Onun üzerinde bir sıra yaprak kabartması görülür, en üstte iki yatay oluk bulunur. Bir kısmı, ağaç kökleri tarafından ezilip ufalanması-

na rağmen, tüme yakın ve bütün formu belli olan bir kâsedir.

Dağkızılca örneği ise, soyulmuş bir oda mezarda toprak elenirken bulunduğu için, maalesef çok küçük parçalar halindedir. Fakat bezemesi belirlenebilmektedir. Altta ışınsal yapılar, üst kısmında iki yatay oluk halinde kesme dekor göze çarpmaktadır.

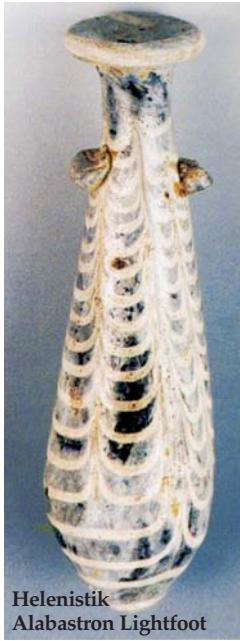


**Akhaimenid
Döküm Kâse**

Bu tip içki kâseleri, İran'da hüküm süren Akhaimenid Hanedanı Dönemi'ne ait metal kâselerin, cam malzemeden yapılmış taklitleridir. M.Ö. 5.- 4. yüzyıllara tarihlenirler. Yapım yerleri olarak İran düşünülmektedir. Benzerleri Efes, Milas ve Gordion'da gün ışığına çıkmıştır. Çok nadir bulunan kıymetli camlardır.

Karamatpe'de bulunan kobalt mavisi yarı geçirgen bir iç-kalıp cam alabastron parçası, opak beyaz cam ipliği ile aşağı dönük fisto bezemelidir. Bir kalıp üzerine akıcı haldeki camın sarılması ile üretilmiş, üzerine opak beyaz sıcak cam akıtılarak, sıra sıra devamlı fisto bezeme yapılmıştır. Biçimi, Harden: Akdeniz Grubu 3: Form 18 olmalıdır. Bu tip koku şişeleri Doğu Akdeniz'de M.Ö. 3. yüzyıl başından 1. yüzyıl sonuna kadar görülürler. Karamatpe parçası, genel buluntu kontekstine göre, M.Ö. 3. yüzyıl başına tarihlenen erken bir örnek olmalıdır.

Başpınar buluntusu Bizans kandil dipleri (M.S. 12-13.yüzyıl) ise polykandilionlara yerleştirilmek üzere üretilmişlerdir. Üst kısımlarında bir çanak olması gereken saplı kandillerdir. Bizans ve İslam dünyasında bu tip çok kullanılmıştır. Sardes, Demre, Amorium, İznik ve Marmara-



Helenistik
Alabastron Lightfoot

ray-Sirkeci kazılarında çok yakın benzerleri ele geçmiştir. Mavi, oliv ve yeşilin çeşitli tonlarında üretilen bu kandillerin sapsız, sade silindirik, ucu boncuklu veya üst üste birden fazla boncuklu olarak tasarlanmıştır.

Yine Başpınar'da, Bizans Dönemi'ne ait "crown-glass" denilen göbekli pencere camları da bulunmuştur. Üfleme tekniği ile üretilen sarı ve yeşil renkli bu camların biçimi dairevî olup, kenarları katlanmıştır; ortalarında bir göbek (bull's eye) bulunur. Osmanlılar bu tip cama "fil gözü cam" derlerdi. Bu yuvarlak tabak biçimi camlar, pencere çerçevelerine takılan ızgaraların içine yan yana ve üst üste yerleştirilirdi. Bu teknik M.S. 4. yüzyılda ortaya çıkmış ve makine üretimi gerçekleşinceye kadar (19. yüzyıl) kullanılmaya devam etmiştir.

Başpınar kazılarında gün ışığına çıkan oliv renkli ve yay tabanlı silindirik bardaklar ise, Nif Dağı kazılarının en enteresan örnekleridir. İki beyaz mine ile benekli dekorasyona sahip, diğerleri bezemesizdir. Mineli bardakların birinde bir



Mineli Bardak

kartalın üçgen kuyruğu, pençesi ve kanadının ucu görülmektedir. Bu tip mineli kaplar M.S. 12-14. yüzyıllarda Orta Doğu'da Eyyübi ve Memlûk dönemlerinde çok yaygın üretilmiştir. Buradaki Musevî ve Hıristiyan toplumlar da bu camların benzerlerini kullanmışlardır. Hatta mineli camlar o kadar beğenilmiş ve ünlenmişlerdir ki, Haçlı seferleri sırasında bu bölgede bulunan Avrupalılar dahi yerel atölyelere benzeri camlar sipariş etmişler, ayrıca kendi kültürlerine ait armaların, motiflerin ve bezemelerin de bu camlar üzerinde yer almasını istemişlerdir.

Başpınar bardaklarının üzerindeki kartal kuyruğu ve pençesi Memlûk tarzına pek uymamaktadır. Başpınar'da Bizans kiliselerinin varlığı, mineli bardakların Bizans eseri olabileceğini akla getirmektedir. Hatta kilisede kullanılan (yukarıda sözü edilen) bazı pencere camlarının bunlarla aynı renk camdan üretildikleri görülmektedir. Bundan dolayı bardakların ve diğer Bizans camlarının, yakınlarında (Nif Dağı üzerinde veya çevresinde) bir yerde yapılmış olma ihtimali çok yüksektir.

Kaynakça

- Fossing, Paul, "Drinking Bowls of Glass and Metal from The Achaemenian Time", *Berytus IV* (1937) s.121-129.
- Harden, Donald B., *Catalogue of Greek and Roman Glass in The British Museum V. I, Londra, 1981.*
- C.S.Lightfoot., *Ancient Glass in National Museums Scotland, Edinburg, 2007*
- Oliver, Andrew, "Persian Export Glass", *Journal of Glass Studies XII* (1970) s.9-16.
- Ousterhout, Robert, *Master Builders of Byzantium, New Jersey, 1999.*
- Özgümiş, Üzelifat, "Byzantine Glass Finds in The Roman Theatre at İznik (Nikaia)", *Byzantinische Zeitschrift*, 101(2008) s.727-735.
- Saldern, Axel von, "Glass Finds at Gordion", *Journal of Glass Studies I* (1959) s.23-49.
- Tulunay, E. Tül, "Nif (Olympos) Dağı Kazısı ve Araştırma Projesi: 2006 Yılı Kazısı", *Kazı Sonuçları Toplantısı XXIX, 3* (2008) s.79-98. (Cam Kâse s.82 ve Dipnot 6; s.92 Resim 6).

Nif Dağı Kazısı cam buluntularını inceleme ve yayınlama olanağı sağlayan Kazı Başkanı Prof. Dr. Elif Tül TULUNAY'a ve çalışmalarım sırasında yardımlarını esirgemeyen Dr. Müjde TÜRKMEN'e çok teşekkür ediyorum.