



T.C.

KÜLTÜR VE TURİZM BAKANLIĐI
Kültür Varlıkları ve Müzeler Genel Müdürlüğü

31.
KAZI SONUÇLARI
TOPLANTISI
2. CİLT

25-29 MAYIS 2009
DENİZLİ

T.C. Kùltür ve Turizm Bakanlıđı Yayın No:3249-2
Kùltür Varlıkları ve Mùzeler Genel Mùdùrlùđù Yayın No:141-2

YAYINA HAZIRLAYANLAR
Dr. Haydar DÖNMEZ
Candaş KESKİN

Kapak ve Uygulama
Necdet ÇELİKTAŞ

ISSN: 1017-7655

Kapak Fotođrafı: *Roland R.R. SMITH*
"Sebasteion Anastylosisi – Aphrodisias, 2008"

Not : Kazı raporları, dil ve yazım aısından Klâsik Filolog Dr. Haydar Dönmez tarafından denetlenmiştir. Yayımlanan yazıların ieriđinden yazarları sorumludur.

İsmail Aygùl Ofset Matbaacılık
San. Tic. Ltd. Őti.
ANKARA-2010

İÇİNDEKİLER

Numan TUNA, Nadire ATICI, İlham SAKARYA Burgaz Kazıları 2008 Yılı Çalışmaları	1
Mehmet KARAOSMANOĞLU Altıntepe Urartu Kalesi 2008 Yılı Kazı ve Onarım Çalışmaları	17
Halil TEKİN Hakemi Use (Diyarbakır) 2008 Yılı Kazıları.....	35
Nurettin KOÇHAN, Korkmaz MERAL Kyzikos 2008.....	51
Osman ERAVŞAR 2008 Alara Kazısı.....	63
Coşkun ÖZGÜNEL, Davut KAPLAN 2008 Gülpınar/Smintheion Kazı Çalışmaları (29.Yıl)	75
Fede BERTI 2008: Works of the Italian Archaeological Expedition at Iasos	91
Armağan ERKANAL, Nazlı ÇINARDALI KARAASLAN Panzaztepe 2008 Yılı Çalışmaları	101
Sait BAŞARAN, F. Banu Uçar ÇAKAN, Gülder EMRE, Gülnur KURAP, Stefan KARWIESE Ramazan YILMAZ Enez (Ainos) 2008 Yılı Kazısı, Onarım-Koruma Çalışmaları	117
Andreas FURTWÄNGLER Didyma 2008	145
Ernst PERNICKA, Rüstem ASLAN, Peter JABLONKA 2008 Yılı Troia Kazı Sonuçları	165
Mevlüt ÜYÜMEZ, Özdemir KOÇAK, Ahmet İLASLI Dede Mezarı Nekropolü Kazıları 2008 Yılı Çalışmaları	183
Serdar AYBEK, Ali Kazım ÖZ, Aygün EKİN MERİÇ Metropolis 2008 Yılı Kazı Çalışmaları	195

Aliye ÖZTAN Achemhöyük 2008 Yılı Kazıları.....	235
Aliye ÖZTAN, Fazlı AÇIKGÖZ, Benjamin S. ARBUCKLE 2008 Yılı Köşk Höyük Kazıları	251
Vedat İDİL, Musa KADIOĞLU, Martin BECKMANN, Canan ÖZBİL SERİN, Rahşan TAMSÜ POLAT 2008 Yılı Nysa Kazı Ve Restorasyon Çalışmaları.....	271
Ergün LAFLI, Eva CHRISTOF Drei Neu Entdeckte Phallossteine Aus Der Chora Von Hadrianopolis.....	297
K. Aslıhan YENER Alalakh (Tell Atchana) Çalışmaları	315
Remzi YAĞCI, Fatih Hakan KAYA Soli/Pompeipolis 2008 Kazıları	333
Ersin DOĞER, Yusuf SEZGİN, Mehmet GÜRBÜZER Aigai 2007-2008	343
Eylem ÖZDOĞAN, Heiner SCHWARZBERG, Mehmet ÖZDOĞAN Kırklareli Höyüğü 2008 Yılı Çalışmaları	357
Abdullah YAYLALI 2008 Yılı Tralleis Antik Kenti Kazı ve Restorasyon Çalışmaları	375
Elif Tül TULUNAY “Nif (Olympos) Dağı Araştırma ve Kazı Projesi:2008 Yılı Kazısı”	387
Akın ERSOY 2008 Yılı Symrna Antik Kenti Kazısı.....	409
Yutaka MİYAKE 2008 Yılı Diyarbakır İli, Salat Camii Yanı Kazısı.....	435
Ralf VON DEN HOFF Aizanoi 2008	451

“NİF (OLYMPOS) DAĞI ARAŞTIRMA VE KAZI PROJESİ: 2008 YILI KAZISI”

Elif Tül TULUNAY*

İzmir İli Nif Dağı Kazısı 2008 yılı çalışmalarımız, 15 Ağustos - 19 Eylül tarihlerinde arazide, Karamattepe, Dağkızılca, Başpınar ve Ballicaoluk mevkilerinde¹; kazı öncesi, devamı ve sonrasında da İzmir Arkeoloji Müzesi’nde gerçekleştirilmiştir.

Kazımıza sağlanan olanaklara ve katkıda bulunan özverili çalışmalara içtenlikle teşekkür ederim².

* Prof. Dr. Elif Tül TULUNAY, İstanbul Üniversitesi Edebiyat Fakültesi Arkeoloji Bölümü Klâsik Arkeoloji Ana Bilim Dalı 34134 Laleli - İstanbul / TÜRKİYE. e-posta:ttulunay@istanbul.edu.tr

- 1 İzmir (Smyrna) Körfezinin doğusunda, Kemalpaşa, Torbalı, Buca ve Bornova ilçelerinin ortak sınırları çevresinde konumlanan NİF (Olympos) Dağı'nın yeri ile arkeolojik yerleşim ve nekropol alanlarını gösteren haritalar için bkz. Tulunay 2006, s. 195 Resim 1; Tulunay 2007, s. 357 Resim 1 ve Tulunay 2009, s. 422 Resim 1.
- 2 Kültür ve Turizm Bakanlığı Kültür Varlıkları ve Müzeler Genel Müdürlüğü'ne, verdikleri kazı izni (30.07.2008 / B.16.0.KVM.0.12.01.00.222.0.1(35) - 140489; İstanbul Üniversitesi Rektörlüğü Bilimsel Araştırmalar Projeleri Birimi (İÜ BAP Proje Nu: 2195) ile Kültür ve Turizm Bakanlığı Döner Sermaye İşletmeleri Merkez Müdürlüğü'ne, (Yatırım Bütçesi'nden de ek ödenek aktarımıyla) sağladıkları destek; Genel Kurmay Başkanlığı'na, telsiz ve çadır donatımı ve İÜ Edebiyat Fakültesi Dekanlığı'na, görev izni için çok teşekkür ederim. “Nif (Olympos) Dağı Araştırma ve Kazı Projesi”nin 2008 yılı bilimsel ekibinde toplam 63 kişi görev almıştır: Klâsik Arkeologlar: Prof. Dr. Elif Tül Tulunay (Proje ve Kazı Başkanı) - İÜ; Araş. Gör. Dr. Müjde Türkmen (Başkan Yardımcısı) - İÜ; Araş. Gör. Dr. Daniş Baykan - İÜ; Mustafa Bilgin (Keramik Uzmanı - M.A.); Dinçer Savaş Lenger (Nümsimat - M.A.); Defne Tekay - İÜ (M.A.); İsmail Baytak; Göknur Bektaş - İÜ; Hande Buğalı - MSGSÜ; Selma Ekşi Demirbaş; Çağdaş Gülenç; Mehmet Güngör (Fotoğraf Sanatçısı); Emre Kavaklıoğlu - İÜ; Esen Kaya - İÜ; Deniz Köseoğulları; Merve Özkılıç - MSGSÜ; Sanat Tarihçileri: Doç. Dr. Asnu Bilban Yazçın (Bizans Mimarlığı ve Plastiği Uzmanı) - İÜ; Yrd. Doç. Dr. Lale Doğer (Bizans Seramiği Uzmanı) - EÜ; İrem Okan - İÜ; Mimar: Araş. Gör. Hasan Tahsin Selçuk - YTÜ (M.A.); Koruma-Onarım Uzmanı: Araş. Gör. Ceren Baykan - MSGSÜ; Klâsik Filolog: Selen Ak - İÜ; Paleoantropolog: Alper Yener Yavuz - ÇUÜ; Kemik Analizi Uzmanı: Araş. Gör. Gizem Akkaya - UÜ; Jeoloji Mühendisi: Yrd. Doç. Dr. Ali Gürel - NÜ; Jeofizik Mühendisleri: Prof. Dr. Abdullah Ateş - AÜ; Yrd. Doç. Dr. Aydın Büyüksaraç - CÜ; Araş. Gör. Özcan Bektaş - AÜ (M.A.); Şerife Boğazkesen - CÜ; Dilek Demir - CÜ; Sinan Koşaroğlu - CÜ; Jeodezi Mühendisleri: Can Öncül; Okan Özege; Jeodezi Teknikerleri: Esra Babaoğlu; Burhan Dinçer; Ali Güven; Öğrenciler: Bekir

KARAMATTEPE: 21 Kasım 2007 tarihinde 'Birinci Derece Arkeolojik Sit' olarak tescil edilen Karamattepe'de 2008 yılı kazısına başlarken, öncelikle 2007'de yapı temelleri ile mezarlar üzerine örtülmüş jeotekstil ve toprak kaldırılarak arazi temizlenmiş, ardından jeodezi ve jeofizik çalışmaları yapılmıştır. 2007 yılı ölçümleri doğrultusunda saptanan karelej, 0 noktasına göre 10'ar m. aralıkla dikilen ve numaralandırılan kazıklarla yerine oturtulmuş; ayrıca her 5 m.ye çakılan ara kazıklara ipler çekilerek, 5 x 5 m.lik açmaların sınırları belirlenmiştir. Bir yandan eldeki mimarî plan kareleja göre denetlenirken, diğer yandan kuzeydeki kazılmamış alan jeofizik yöntemlerle araştırılmıştır³. *Scintrex* marka *Smartmag* modeli el tipi yüksek duyarlıklı manyetometre (*suseptibilite cihazı SM-4*) kullanılarak, araları 1 m. olan profiller boyunca kuzey-güney yönlü alınan ölçüler sonucunda, burada, yapısal olabilecek nitelikte belirtilere (anomalilere) rastlanmıştır.

Jeofizik ölçümle elde edilen veriler ile önceki yıllarda gün ışığına çıkarılan dikdörtgen mekânlara ait temel kalıntıları izlenerek, bu yıl Karamattepe'de 27 yeni açmada çalışılmış ve toplam açma sayısı 50'ye ulaşmıştır. Açmalarda, her aşamada çizilen mimarî plan eşliğinde, ana kayaç (marn / kepir) seviyesine

Sadık Aksoy - İÜ Arkeoloji; Öykü Aymaz - İÜ Arkeoloji; Advıye Zeynep Azamat - İÜ Koruma ve Onarım; Ayşegül Bayrak - İÜ Arkeoloji; Deniz Bayraktar - MSGSÜ Arkeoloji; Çiğdem Bilgiç - YTÜ Mimarlık; Aslı Selay Darga - MSGSÜ Mimarlık; Nilay Develioğlu - İÜ Koruma Onarım; Pınar Ekinci - PAÜ Arkeoloji; M. Ali Çağlar Erdoğan - İÜ Sanat Tarihi; Alphan Fiçor - İÜ Klâsik Filoloji; Çiğdem Güven - YTÜ Mimarlık; Okan Kalaycı - İÜ Arkeoloji; Niyazi Karahan - İÜ Koruma ve Onarım; Gökşen Kaya - İÜ Sanat Tarihi; Neslihan Kılıç - İÜ Koruma ve Onarım; Soner Koç - İÜ Arkeoloji; Canan Eda Özgener - MSGSÜ Mimarlık; - Aren Semerci - MSGSÜ Mimarlık; Dilek Sümer - İÜ Sanat Tarihi; Beste Tekin - İÜ Sanat Tarihi; Dilara Tekin - MSGSÜ Mimarlık; Deyyan Tulunay - ANÜ İktisat; Ali Uçar - MSGSÜ Mimarlık; Selma Ünlüer - İÜ Sanat Tarihi; İrmak Güneş Yüceil - İÜ Koruma ve Onarım ve Bakanlık Temsilcisi; Sevdiye Bayram (Ankara Anadolu Medeniyetleri Müzesi - Arkeolog). Ekibimin özveriyle çalışan tüm üyelerine ve Bakanlık temsilcimize bir kez daha içtenlikle teşekkür ederim. Ayrıca, bize çok yardımcı olan, İzmir Valiliği; İzmir İl Kültür-Turizm Müdürlüğü; İzmir İl Özel İdaresi Kültür-Turizm ve Spor Daire Başkanlığı; İzmir II numaralı Kültür ve Tabiat Varlıklarını Koruma Bölge Kurulu; İzmir Arkeoloji Müzesi; İzmir Orman Bölge Müdürlüğü ve Torbalı Orman İşletme Şefliği; Kemalpaşa ve Torbalı Kaymakamlıkları; Dağkızılca ve Vişneli Köyleri Muhtarlıkları; Kemalpaşa ve Torbalı Tapu ve Kadastro Müdürlükleri; İŞKUR İzmir İl Müdürlüğü; İESOB Uygulamalı Eğitim Oteli (Birlik Otel) ve Güzelyalı Rotaract Kulübü'ndeki ilgili yöneticilere ve çalışma arkadaşlarına içten teşekkürlerimizi sunarız.

- 3 2008 yılı Jeofizik araştırmalarını gerçekleştiren Prof. Dr. Abdullah Ateş ve Yrd. Doç. Dr. Aydın Büyüksaraç ile öğrencilerine, verdikleri ön rapor ve açıklamaları için çok teşekkür ederim.

dek inilmiş; ayrıca geçen dönemlerde, kökleri çevresinde toprak bırakılarak korunmaları amaçlanan meyve ağaçlarından bazıları, yapı temelleri üzerinde konumlandıkları ve planın anlaşılmasını zorlaştırdıkları için kesilmiştir.

Ağaç kökleri kaldırılırken ele geçirilen küçük buluntular, özellikle keramik parçaları (Resim: 5 b), dikdörtgen mekânlara sahip yerleşimi M.Ö. 6. yüzyılın ilk yarısına tarihlenmemizin ne denli doğru olduğunu bir kez daha kanıtlamıştır. Ayrıca, bu yıl gün ışığına çıkan ve henüz tam anlaşılabilir bir plan vermeyen, bazı köşeleri yuvarlatılmış (*apsisli* ?) yapılara ilişkin temel kalıntılarının (Resim: 1), Erken Arkaik, ya da öncesi (*Geometrik*) Döneme ait olabileceğine de, M.Ö. 8.-7. yüzyıl keramik örnekleri (Resim: 5 a) tanıklık etmektedir.

Karamatpepe'de farklı tarihlenebilecek bu yapılaşmaya ait, yalnızca en alttaki bir-iki taş sırası korunmuş temeller, ana kayaç (marn/kepir) üzerinde yan yana yer almakta, bir tabakalaşma göstermemektedir. Yakın geçmişte bağcılık yapılması nedeniyle, toprağı pullukla derin sürülmüş ve daha sonra üzerine meyve ağaçları dikilmiş olan alanın birçok kesiminde, yüzeye çok yakın olan temel taşları yerinden oynamış veya başka yere sürüklenmiş, hatta ana kayacın yer yer kopmasıyla, toprakla karışık marn/kepir katmanları oluşmuştur. Aslında Karamatpepe'deki yıkımın, arkaik yerleşim tamamen terk edildikten sonra, doğal koşulların yanı sıra, Helenistik Dönem nekropolisinin oluşum sürecinde, taşların sökülerek mezar yapımında kullanılmasıyla hızlandığı anlaşılmaktadır.

Karamatpepe 2008 yılı kazısında, 2 mezar (KM 5 inhüstasyon, KM 6 kremasyon) ve kontekstleri, 6 bronz sikke, 64 adet ok ucu / namlu (1'i bronz 63'ü demir), çeşitli metal eşya ve keramik parçaları bulunmuştur:

KM 5: Yerleşimin kuzeyinde (XXXIV numaralı açmanın kuzeydoğusunda) yer alan, yüzeye yakınlığı nedeniyle büyük ölçüde hasara uğramış, yanlarına diklemesine yerleştirilmiş yassı destek taşlarından yalnızca doğu ve güneyindeki birkaçı ele geçirilen, ana kayaca oyulmuş doğu-batı doğrultusunda dikdörtgen bir mezardır (Resim: 2). İçinde, orta erişkin bir

kadının iskelet parçalarına ve ayak ucunda (batıda) gömülü bir bebeğe ait iki adet diş ile el parmak kemiklerine rastlanmıştır⁴.

Mezar kontekstinden, yalnızca tek bir bronz küpe ele geçirilmiştir (KM 5 konteksti, Resim: 2); sivri uçlu ince bir telin, gövdesi üzerine kıvrılıp sarılmasıyla oluşturulmuş helezon biçimlidir.

KM 6: Açma XXX'da (62 numaralı kazığin güneybatısında) yer alan, çevresi düzensiz taş döşeli, üzeri yassı bir kapak taşı ile kireçle tutturularak örtülmüş, kepire (ana kayaç / marn) oyulmuş kare kesitli düzgün bir çukur içine, ağzı güneybatıya bakacak şekilde yanlamasına yerleştirilmiş bir kremasyon amphorasından oluşmaktadır (Resim: 3 a - b). Ayrıca, amphoranın altına da, tek kulplu bir testi ile içe dönük kenarlı bir kâse konulmuştur (Resim: 4). Amphoranın içinden çıkan toprakta, yumuşak dokuyla birlikte yakıldıkları için şekil değişikliklerine uğramış iskeletlerin maksimum humerus (pazu kemiği) sayısı ile çene parçalarına bakılarak, dört birey (1 kadın, 1 erkek, 2 çocuk) saptanmış ve 5 adet (2 tanesi yarım) eksik parçaları olan, üçgen alınlıklı altın şerit diadem⁵ bulunmuştur (KM 6 konteksti Resim: 4)

Keramik uzmanımızın⁶ raporuna göre, amphoranın hafif yayvan ve aşağı sarkık kenarlı ağız profili, Erken Hellenistik Dönemin *hydria* formlarıyla yakın benzerlik göstermektedir⁷. İç bükey profilli boynu, yumuşak bir geçişle dış bükey profilli bir omuza bağlanır. Geniş karınlı gövdesi, dibe doğru daralarak halka kaideyle son bulur. Oval kesitli iki kulp, boynun üst kısmından başlayarak omuz üzerine dik oturmaktadır. Hamuru, açık kırmızı renkli, mikalı, az oranda kireç katkılı, ince kumlu ve yumuşak dokuludur. Yüzeyi çok aşınmıştır.

Tek kulplu testinin ağız kenar profili, içte ve dışta hafifçe kalınlaştırılarak

4 Kazımızda bulunan mezarlardan iskeletlerin çıkarılmasını titizlikle gerçekleştiren Paleantropolog Alper Yener Yavuz'a ön raporunda verdiği bilgiler için çok teşekkür ederim.

5 Benzerleri için bkz. Y. Akyay Meriçboyu, Antik Çağ'da Anadolu Takıları, İstanbul, 2001, s. 184 vd.

6 Kazımızın keramik çizim ve değerlendirme çalışmalarını yürüten Mustafa Bilgin'e, ön raporunda verdiği bilgi için çok teşekkür ederim. Keramik buluntulara ilişkin gruplama ve ayrıntılar, hazırlanmakta olan Nif Dağı Araştırma ve Kazı Projesi serisinin ilk kitabında kendisi tarafından yayınlanacaktır.

7 KM 4 hydriasi için bkz. Tulunay 2009, s. 423 Resim 4.

bilezik şeklinde boyundan ayrılmıştır. İçbükey profilli boyun, doğrudan dik bir omuzla birleşmektedir. Gövde dışbükey bir profil yaparak hafifçe dibe doğru daralıp halka kaideyle son bulmaktadır. Şerit kulp, hemen ağız kenarının altından başlayarak omuz üzerine dik oturmaktadır. Gri hamurlu, yoğun mikalı, az oranda iri taşçık katkılı, ince kumlu ve hafif sert dokulu kabın, fırınlama hatalarından dolayı gövde üzerinde yer yer kahverengiye dönmüş mat siyah astarı, ağız kenarı hamur renginde kalacak şekilde daldırılmasıyla yüzeye uygulanmıştır.

Konteksteki üçüncü kap, içe dönük kenarlı, ters konik kaideyle son bulan derin bir kâsedir. Hamuru, açık soluk kırmızı renkte, mikalı, az oranda mineral katkılı, ince kumlu ve sık dokuludur. Vişneçürüğü renginde akıtma boyalı yüzey, mat ve hafif pürüzlüdür. Kâsenin yüzeyine uygulanan akıtma boya, Helenistik Dönemin karakteristik bir özelliği olarak, içe dönük kenarlı kâselerde sıkça karşımıza çıkan bir bezeme türüdür.

Alınlıklı altın şerit diademler, kalıba çakma yöntemiyle yapılarak kesilmiştir. Düz olan alt bölümde boncuk ve yumurta dizileri, üçgen alan genelinde ise sarmal dallar ile bezenmiştir; bazen arada bir kuş motifi de vardır.

KM 6, hem konteksteki keramik hem de altın diademleriyle M.Ö. 325 - 275 yıllarına tarihlenmektedir. Karamattepe’de 2006 - 2008 sezonlarında kazılan, 2’si kremasyon, 4’ü inhüstasyon 6 mezarın (KM 1 - KM 6) konteksti de, bu alanın Erken Hellenistik Dönemden itibaren M.Ö. 3.yüzyıl boyunca nekropolis olarak kullanıldığını göstermektedir.

Keramik: 2008 Karamattepe kazısında, genellikle, M.Ö. 6. yüzyılın ilk yarısına ve M.Ö. 4. yüzyılın son çeyreğine ait keramik parçaları ele geçirilmiştir. Ayrıca, M.Ö. 8. yüzyılın son çeyreğine tarihlenen “Kuşlu Kotyle” ve skyphos / Krater parçaları (Resim: 5 a) ile Oryantalizan (doğucul) stilde bezeli, Korinth taklidi bir *aryballos* parçası (Geç Protokorint / M.Ö. 625 - 600) da bulunmuştur (Resim: 5 b): Omuz frizine ait bezemenin merkezinde, siluet tekniğiyle yapılmış koşan bir hayvan (köpek ?) figürü ve çengel motifi vardır. Figürün altında üç sıra ince bant bezeme, üstte ise açık palmet motifi görülmektedir.

Hamur, açık devetüyü renkte, az oranda mikalı, mineral katkılı, ince kumlu ve yumuşak dokuludur. Bezemeler kahverenginin tonlarında yapılmış olup mat yüzeylidir.

M.Ö. 6. yüzyılın ilk yarısına tarihlenen Oryantalizan (doğucul) stilde bir tabak ise, form ve bezeme özellikleri açısından, Aiolis ve Kuzey İonia örnekleriyle yakın benzerlik göstermektedir (Resim: 5 b). İçe eğimli düz ve geniş ağızlı tabağın dibe doğru daralan hafif dışbükey profilli gövdesi, alçak bir kaide üzerinde yükselmektedir. Açık soluk kırmızı renkli hamuru, yoğun mikalı, mineral katkılı, ince kumlu ve yumuşak dokuludur. Astarı büyük ölçüde dökülmüş olup bezemeler kırmızı-kahverengi tonlardadır. Ağız kenarı yüzeyinde, iki bant arasında meander motifi kuşağı görülmektedir. İç bezeme, enli düz bir bant ile uçları buna değen ve ortada yer alan bir rozet (yıldız ?) motifinden oluşur. Dış yüzeyde, ağız kenarından başlayan ve eşit aralıklarla yerleştirilen, ilki kalın, diğerleri ince üç adet bant bezeme görülmektedir; kaide altına da bir bant çekilmiştir.

M.Ö. 4. yüzyılın son çeyreğine tarihlenen, iç ve dış yüzeyleri siyah parlak astarlı Attik vazo parçaları, kırmızı renkte, çok iyi arıtılmış, ince kumlu, çok az mikalı ve yumuşak dokulu bir hamura sahiptir.

Değerlendirmeye alınan üç örnekten ikisi, tondoları rulet bezemeli olan, içe dönük kenarlı sığ kâse ile aşağı sarkık kenarlı ve dirsekli kâsedir (Resim: 5 b). Üçüncü örnek ise, koruma - onarım uzmanlarımız tarafından titizlikle tümlenen, Herakles düğümlü kulplara sahip bir kantharostur (Resim: 5 b). Her üç örneğin de bire bir benzerleri Atina Agorası'nda bulunmuştur.

Sikkeler: Kazı alanının güney / güneybatı kısmındaki XIV, XVIII, XXX, XXXV (2 adet) ve kuzeydoğusundaki XLV numaralı beş açmada toplam 6 adet bronz sikke gün ışığına çıkarılmıştır. Kazımızın nümismatı tarafından incelenerek tümü M.Ö. 4. yüzyıla tarihlenen bu sikkelerden biri hariç diğerleri tanımlanabilmektedir: Kolophon (2), Rhodos, Magnesia ve Miletos darbı sikkeler, geçen yıl bulunanlara oranla daha kötü korunagelmışlerdir. En iyi durumdaki Magnesia sikkesi, Miletos sikkesi ile birlikte XXXV numaralı açmada bulunmuştur; 1,9 gr. ağırlığında ve 1,3 cm. çapındadır. Ön yüzünde

sola Apollon başı arka yüzünde ise sağa doğru boğa protomu ve ΜΑΓ ..Α..Σ... ΓΑΣ lejantı vardır.

Ok uçları / namlular: 2008 yılında bulunanlar (1'i bronz diğerleri demir 64 adet) ile birlikte, Karamatpepe'de son üç yıldır yapılan kazılarda ele geçirilen ok uçları / namluların (137 adedi demir, 5 adedi bronz) toplam sayısı 142'ye ulaşmıştır. Metal eserler uzmanımız tarafından geçen yıl tipolojik gruplandırması yapılan⁸ ve bu yıl yeni bir tipe rastlanmayan buluntuları tarihleme ve yayına hazırlama çalışmaları devam etmektedir.

Koruma-onarım çalışmaları: Karamatpepe 2006 ve 2007 kazılarında açığa çıkarılan kırılğan bazı temel taşlarının dağılmasını önlemek amacıyla, 2008 çalışmaları sırasında, koruma-onarım uzmanımızın nezaretinde, çatlakların giderilmesi gerekmiştir. Taşlar yerinden oynatılmadan bir uygulama yapılması zorunlu olduğu için, akışkan ve enjekte edilebilecek bir bağlayıcıya gereksinim duyulmuş ve hem incelticisi hem de çözücüsü su olan Primal AC33 ticarî markalı sıva sağlamaştırıcısı, arazi genelindeki temel taşlarının çatlaklarına şırınga ile tatbik edilmiştir. Ayrıca, kuru temel duvarının taşları arasındaki bağlayıcı toprağın akması nedeniyle taşların yerinden oynamaması için, az saman katkılı toprak harcıyla araları doldurularak, görünümü bozmadan sağlamaştırma uygulamaları da denenmiştir. 2009 kazısında, bu uygulamalar üzerindeki kış etkileri de gözlenerek, daha etkin sonuçlar için veri toplanması planlanmaktadır.

Kazı bitiminde, gün ışığına çıkarılan tüm temeller ve mezarlar, koruma amaçlı olarak yalnızca kalın jeotekstil ile örtülmüş; bitki oluşumunu engellemek için, üzerine toprak atılmamıştır. Tüm kazı alanının çevresi, pıнар / pıernal denilen ve uzun süre yeşil kalan dikenli yapraklı çalı dallarından (Kermes / Kırmızı Meşesi - *quercus coccifera*) oluşturulmuş doğal ve estetik görünlü, fakat kolay geçit vermeyen bir çitle çevrilmiştir.

Dağkızılcıca: Birinci Derece Arkeolojik Sit olarak, 17 Ekim 2008 tarihinde tescil

8 Bkz. Tulunay 2009, s. 424 Resim 6. Kazımızın ok ucu / namlu ve diğer metal buluntuları Dr. Daniş Baykan tarafından çalışılmaktadır ve hazırlanmakta olan Nif Dağı Araştırma ve Kazı Projesi serisinin ilk kitabında yayınlanacaktır.

edilen Dağkızılca nekropolis'inde, 2008 yılı kazı sezonu, aynı Karamattepe'de uygulanan yöntemlerle yapılan jeodezi ve jeofizik çalışmalarıyla başlamıştır. 2007 yılında gün ışığına çıkan pişmiş toprak lâhdi bulduğumuz yerin çevresinde, manyetik alandaki küçük değişimleri gözlemek için Envimag manyetometresi ile bazda alınan jeofizik ölçümler, DM 2'nin yakınında açılmamış oda mezar olabilecek kuvvetli anomaliler verince, buradaki XXII - XXI - XX ve XIX numaralı açmalarda, taban (konglomera) seviyesine dek kazı yapılmış ve kaçak kazıcıların orta kısımda birkaç metre arayla yere çaktıkları 2 adet 1,5 m. uzunluğunda inşaat demiri saptanmıştır. Jeofizik ölçümleri yanılttığı anlaşılan bu demir çubuklar nedeniyle, burada umutla yaptığımız kazıda mimarî buluntu ele geçirilmediğinden, açılan geniş kazı çukuru, içinden çıkan ve büyük kısmı elenen toprakla tekrar kapatılmıştır.

2004 ve 2005 yıllarında yaptığımız Nif Dağı yüzey araştırmaları sırasında, Dağkızılca'da, kaçak kazıldıklarını saptadığımız iki oda mezar (DM 4 ile DM 11), plan ve rölöve çizimi için 2008'de temizlenmiştir. Soyulmuş olmalarına rağmen, her ikisinden de buluntu ele geçirilmiştir.

DM 4: Nekropolisin güneyinde, orman içinde bir tepede yer alan tek odalı mezarın çatısı ve yan duvarlarının üst kısımları, defineciler tarafından tahrip edilmiştir. Taban seviyesine dek sürdürdüğümüz kazıda, mezar odası tabanının kuzey yarısının, ana kaya düzlenerek oluşturulduğu anlaşılmıştır (Resim: 6). Güney tarafta ise ana kaya kuzeye göre daha alt seviyede kaldığından düz bir taban elde edebilmek için kaplama taşları kullanıldığı görülmüştür. Buradaki kaplama taşlarından ikisi eksiktir. Mezar odası dışına atılmış durumdaki bir taşın, ölçülerine göre mezar tabanındaki kırık yere ait olması mümkündür. Mezar odasının içine devrilmiş olan duvar ve tavana ait blok taşlar, numaralandırılıp kaldırılmıştır.

Mezar odasının girişi doğudadır; lentosu ve yerinden kayarak *dromosa* doğru hafifçe yatmış olan kapak taşı (kapı) *in situ* ele geçirilmiştir. Girişin güney tarafındaki kireç harcı kalıntılarında, kapak taşının buraya sabitlendiği anlaşılmıştır.

Mezar odasından sonra, doğusundaki *dromos* kazılmıştır (Resim: 6). *Dromosun* yan duvarları, mezar odasınınkiler kadar düzgün ve özenli yapılmamıştır. Taban temizliği sonunda, *dromos* tabanının da mezar odasında olduğu gibi, ana kaya oyulup düzlenerek yapıldığı görülmüştür. Fakat mezar odasının tabanını oluşturan ana kaya daha özenli işlenmişken, *dromosun* tabanı kabaca bırakılmıştır. Mezar odası ile *dromosun* içinden ve etrafından çıkan moloz taşlar mezarın yakınında biriktirilerek kazı sonunda düzenleme çalışması yapılmıştır.

Buluntuları dağıtılmış olan DM 4'ten toplanabilen veriler doğrultusunda, mezar kontekstinde, toplam dört bireyin (1 kadın, 1 erkek, 2 çocuk) iskeleti saptanmış; altın varak ve bronz üzeri kaplama altın diadem parçacıkları; Roma İmparatorluk Dönemine ait 4 adet bronz sikke, tüm ve tümlenebilen kandil parçaları (Resim: 7) ile çok miktarda çeşitli keramik ve cam parçaları ele geçirilmiştir.

DM 11: 2007 sezonunda, açma XIII ve XIV'teki, yıllar önce kepçeyle kazıldığı söylenen, tahrip edilmiş ve blok taşları kırılmış oda mezarın üzeri toprakla örtülmüştü. 2008 sezonu başında, bu açmaların kepçeyle tekrar kaçak kazıldığı, doğu-batı doğrultusunda, yaklaşık 8 m. uzunluğunda ve 2,5 m. derinliğinde bir çukur açılarak mezarın yeniden tahrip edildiği gözlemlenmiştir. Atık toprakta keramik parçaları görüldüğünden, öncelikle mezara 'DM 11' adı verilmiş, sonra çukurun içindeki toprak ve taşlar düzenlenmiş, toprak dışarı atılmış ve elenmiştir. Kuzey ve güney kesitler temizlenerek, mezarın güney duvarına ait bir kısmı ile kuzeybatı köşede, ortasında 9 cm. derinliğinde ve yaklaşık 40 cm. çapında yuvarlak oyuğu bulunan 95 cm. uzunluğunda, işlevi tam anlaşılamayan bir taş ortaya çıkarılmıştır. Çukur içindeki düzenlemelerin tamamlanmasının ardından doğu-batı doğrultusunda ve girişi doğuda olan oda mezarın önceden kısmen açıldığı anlaşılan *dromosunda* kazıya başlanmıştır. Buluntuların hiç biri *in situ* ele geçirilmemiştir. Bazı buluntular taşların arasında sıkışmalarından dolayı ezilmiş, fakat tümlenebilir olarak açığa çıkarılmıştır. *Dromos* tabanının kesme taşlardan (kireç taşı) düzensiz derzlerle örülü ve duvarlarının kısmen *in situ*

olduğu gözlenmiştir. Bu nedenle dromosun başlangıcındaki kesme taşların iç taraftaki üst köşeleri üçgen ölçü almak için kullanılmıştır.

Boyutlarını belirleyemediğimiz, belki 2 odalı olan mezarın, kuzeyinde duvar kalıntısına rastlanmazken, güneyinde moloz taşlarla örülü 1,51 m. yüksekliğinde bir duvar ortaya çıkarılmıştır. Tahribat nedeniyle gerçek uzunluğu saptanamamakla birlikte, 2,01 m.lik kısmı izlenebilmektedir. Odada, biri güneyde diğer ikisi batıda olmak üzere üç adet taban taşı tespit edilmiştir.

DM 11'de ele geçirilen insan kemiklerine göre 3 birey (1 erkek, 1 kadın, 1 çocuk) gömülüydü. Buluntular arasında, tüm ele geçirilen bir kandil çok zariftir (Resim: 7); çift yanma delikli diskusun etrafı asma yapraklı ve üzüm salkımlı bir dal ile çevrelenmiştir; ağız kenarı dil motiflidir. Kaidede çift ayak damgası vardır. Gövde çapı 7,2 cm. yüksekliği ise 4,15 cm. olup hamuru kırmızı renklidir.

DM 11'den çıkan birçok parçadan tümlenmiş olan, 22,5 cm. yüksekliğindeki tek kulplu ve akıtma ağızlı, karın ve boyunda yer yer kırmızı astar görülen *oinokhoe* de zarif bir forma sahiptir.

Keramik uzmanımızın değerlendirmesine göre, Dağkızılca Nekropolisi'ndeki mezarlardan çıkan keramikle, DM 4 mezarı, M.Ö. 1. yüzyılın ilk yarısına; DM 11 mezarı ise, M.Ö.1. yüzyılın ikinci yarısı ile imparator Augustus Dönemine tarihlenebilir. Bu tarihler mezarların inşa dönemini yansıtmayabilir; mezarlar belki birkaç kez kullanılmış veya soyulmuş olabilir. Zira, DM 4'te dört tane ve DM 11'de beş tane olmak üzere, 2008'de Dağkızılca'da ele geçirilen toplam 9 adet bronz sikke daha geç bir döneme (Maximinus?) aittir.

Başpınar: Başpınar Mevkii'nde bulunan ve kaçak kazılarla talan edilmiş olan Laskarisler Dönemi Bizans yapı kompleksinin planını çıkarmak amacıyla, 2007 yılında başladığımız ve 2008 yılında devam ettiğimiz arkeolojik kazılar, Bizans sanatı uzmanımızın⁹ ayrıntılı raporuna göre, aşağıdaki sonuçları

9 Doç. Dr. Asnu Bilban Yalçın tarafından değerlendirilen Bizans yapı grubu, hazırlanmakta

vermiştir:

Büyük kuzey mekânın güney duvarına bitişik olan ve 2008 yılında kazısı hemen hemen tamamlanan küçük yapının, Orta Bizans mimarisinde 'kapalı kollu Yunan haçı' planında tanımlanan, bir kilise olduğu kesinlik kazanmıştır (Resim: 8). Haç kesimli 4 paye üzerinde yükselen yapı, olası bir kubbe ile örtülüdür; doğusunda hem iç hem de dıştan yarım yuvarlak formda 3 apsis açılımlıdır; orta apsisinde iki basamaklı basit bir synthronon vardır ve bunun önünden başlayarak orta nef boyunca batıya ilerleyen *opus sectile* döşemeye sahiptir.

2008 yılı kazı ve temizlik çalışmaları, kilisenin özellikle 2007'de açılmayan batı ve güneyine doğru, perimetral duvarlarını belirlemek amacı ile devam etmiştir (Resim: 8).

Bunun sonucunda, güney ve güneybatıdaki kubbe taşıyıcı payeler ortaya çıkmış, ayrıca batıda bir narteksin varlığı saptanmış; buradan, kuzey, güney ve orta nefe açılan kapılar olduğu görülmüştür (Resim: 8). Narteksten *naosa* açılan orta kapının eşiği, *opus sectile* döşemeden bir basamak yukarıdadır; bu nedenle narteksin tabanı da, *naosun* tabanından biraz yüksek olabilir. Narteks batıya (dışarıya) doğru tek bir kapı ile açılmaktadır. Batı duvarının dışında herhangi bir mekân veya dış koridor olup olmadığı, ancak gelecek sezon çalışmalarında anlaşılabilir. Fakat burada arazinin hafif eğimli olması, basamaklı bir geçişin varlığını akla getirmektedir.

Kilisenin dış duvarı, güneyde, narteks ve batı payeleri doğrultusuna dek düzenli gitmekte, kubbe altı hizasında ise güneye bir açılım göstermektedir. Duvarın, doğruya devam ederek, doğu payeleri hizasında, güneye doğru 2,5 x 1,5 m.lik bir paye formunda olduğu anlaşılmıştır. Bunun güney karşısında, L formunda küçük bir paye daha tespit edilmiştir. İkisi arasındaki geçit (kapı?), kilisenin güney-doğusundaki, şapel olabilecek, apsisli küçük bir mekâna açılmaktadır. Buraya, kilisenin içinden de giriş sağlanmaktaydı; güney apsis bitiminde, doğu-batı yönünde yerleştirilmiş olan dikdörtgen mermer

olan Nif Dağı Araştırma ve Kazı Projesi serisinin ilk kitabında yayınlanacaktır. Verdiği ön bilgi için kendisine çok teşekkür ederim.

levhanın, bu mekâna geçişi sağlayan eşik olduğu düşünülebilir. Bu durumda, kilisenin, güneyindeki şapel ile birlikte planlanmış olması gerekir. Şapelin batı ve güneyindeki çalışmalar sona ermediği için, bunun izole bir parekklesion (yan şapel) olup olmadığı ya da başka bir duvarla farklı bir mekâna daha bağlanıp bağlanmadığı henüz kesin olarak söylenememektedir.

Kilisenin orta nefinde, orta apsis önünden nartekse açılan orta kapıya dek uzanan *opus sectile* döşemenin, 2008’de açılan ve iki küçük nar ağacı altına rastlaması nedeniyle kaçak kazıcıların tahribinden kurtulmuş olan, batı payeler ile narteks arasındaki bir bölümü çok iyi korunagelmıştır. Orta nef boyunca yayılan *opus sectile*, iç içe geçmiş bordürler ortasında yer alan dikdörtgen orta panodan oluşmaktadır. 2007 yılında, yapımında, farklı renkte taşlar yanı sıra değerli mermerlerin (porfir ve serpentino gibi) de kullanıldığı gözlemlenmişti. Bunlardan bazıları, düz levhâli bordür parçalarında rastlanan silme izlerinden anlaşıldığı üzere, mimarî süsleme ortamından devşirilmiştir; fakat desen ve uygulamadaki homojen konsept, *opus sectilenin* itinalı bir çalışma olduğunu göstermektedir (Resim: 8).

Kazı alanı üzerindeki toprak yığından, bu yıl da, kilisenin mimarî plâstik süslemesine ait işlenmiş mermer ve taş parçaları ile Bizans Dönemi öncesine tarihlenen devşirme malzeme çıkmıştır.

Ele geçirilen malzemenin çoğunu silmeli parçalar ve dil motifiyle süslü kaplama levhaları oluşturur; altıgen kesitli sütuncuk parçaları, muhtemelen altar, *kiborion* vb. gibi *templona* ait olmalıydı.

Dar yüzünde, kalp biçimli bir sarmaşık yaprağı ile sonlanmış halkalı örgü motifli friz bulunan, matkap kullanılarak işlenmiş mermer bir levha, kırılarak ikiye ayrılmış ve metal bir kenet ile birleştirilip tamir edilmiştir (Resim: 9). Bu, durum, mermer malzemenin ne denli kıt olduğunu ve yerine hemen yenisinin konulmadığını düşündürmektedir.

Deseni oldukça iyi korunagelmış bir *epistylum* parçasında, Orta Bizans Döneminin tipik bir süslemesi olan, çifte sütunların taşıdığı kemerler arasında stilize palmet desenleri görülür (Resim: 9).

Taş eserler konusunda belirtilmesi gereken en önemli nokta, çoğunun

kronolojik bütünlük oluşturmaktadır; yani desen, form ve işlevleri ile Orta Bizans Dönemi özellikleri taşımaları yanı sıra, kaliteli işçilik gösterirler.

Kilise'nin duvarlarında sıva kalıntılarında rastlanmıştır; güney duvarının içe bakan yüzünde ve narteksin dış batı duvarında, muhtemelen 'a secco' olarak çalışılmış, renkli desenli duvar resimleri bulunmuştur. Bir bordüre ait olduğu düşünülen parça, Orta Bizans Dönemine özgü stilize palmet ve dallardan yapılmış bir desene sahiptir (Resim: 9).

Başpınar 2008 kazısında, kilisenin güneybatı köşesinde küçük parçalar hâlinde bulunan ve ancak yarısı tümlenebilen bir tabak, Bizans keramiği uzmanımıza göre, formu ve cidarı yanı sıra, içindeki tavus kuşu figürünün, göz, gaga boyun yapısı ve çizgi kalitesine bakıldığında, 13. yüzyıla tarihlenmelidir; ancak, tabağın ağız kenarı içindeki örgü motifli bant ve kuşun gagasındaki rozet - çiçeğin tam bir benzeri bilinmemektedir. Tabağın dış kısmında da örgü motifli ve düz bantlardan oluşan bezemeler görülmektedir (Resim: 9).

Koruma - onarım çalışmaları: Başpınar'da da, Karamatpepe'de olduğu gibi koruma - onarım çalışmaları da yapılmıştır: Öncelikle *opus sectile* taban, toprak ve tozdan arındırılmış, harcının tutuculuğu kontrol edilmiş, harçtan kurtulmuş parçaların altındaki ve görünürdeki harç taban *primal* ile sağlamlaştırılmıştır. Yerinde fakat çatlak ve yüzey kaybı olan parçalara da koyulaştırılmış *primal* uygulanarak, üzerlerine kaplanan film tabakası ile tutunmaları sağlanmıştır. Eksik taşlar yerine, çok ince elenmiş kum doldurulmuş ve sertleştirilmiştir. Bu uygulamada amaç üstten gelecek basınca karşı, taban taşlarının dayanımını artırmak ve harçtan kurtulmasını önlemektir. Dış konturunda, kum - *primal* karışımı bir hamurla sınırlandırılarak, dağılması geciktirilen *opus sectile*, yapılan uygulamaların gözlenmesi amacıyla, 2009 yılı kazı sezonunda kısmen açılıp kontrol edilecektir. Kilise ile kuzeyindeki büyük mekânın kazısı tamamlandığında, hazırlamakta olduğumuz taban onarımı ve mimarî yenileme projesi gerçekleştirilecektir.

Büyük kuzey mekân ile kiliseyi ayıran duvarın güney kısmındaki taş ve harçlarının arasına, büyük çam ağacının kökleri girdiği ve duvarda çatlaklar oluşturduğu gözlemlendiğinden, kışın ağacın devrilme ihtimali düşünülerek,

köklerin en çok tahrip ettiği ve ağaca en yakın olan duvarın cephesindeki taşlar sistematik numaralandırılmıştır.

Kilisenin iç mekâna bakan duvarlarında (özellikle apsisler ve *synthronon*) rastlanan fresk, sıva ve harçların tamamı *primal* püskürtme ve akıtma yöntemi ile sağlamaştırılmış ve büyük ölçüde jeotekstil ile kaplanmıştır. Kazı sonunda arazi düzenlenerek, Karamattepe'deki gibi çalıdan bir çit ile çevrilmiştir

Balıcaoluk: 2008 yılında, Balıcaoluk'ta, kalenin kesin planını saptamaya yönelik ölçüm, sondaj ve kazı çalışmalarına başlanmıştır. Araziye çıkıldığında ilk göze çarpan, maalesef yine kaçak kazı çukurları olmuştur. 2007 yılında, Karamattepe ile birlikte Balıcaoluk'un da, 1. Derece Arkeolojik Sit Alanı ilân edilmesine karşın, burada kaçak kazılara hâlen devam edilmesi, özellikle dinamit patlatılması, gerek kale duvarlarına gerekse yapılara onulmaz zararlar vermektedir.

Balıcaoluk Kalesi'nin doğu kesimindeki, içi moloz taş ve toprakla dolu, dörtgen planlı, doğu kısmı toprak altında olan küçük yapının durumu, 2004 ve 2005 yıllarındaki Nif Dağı yüzey araştırmaları sırasında çizim ve fotoğraflarla belgelenmişti. Kaçak kazılar yapıyı daha fazla bozmadan planını çıkarmak amacıyla, 2008 yılında bu yapıda temizlik ve kazı çalışmaları yapılmıştır (Resim: 10).

Kazı sonucunda, yapının doğu tarafında, büyük kısmı tahribat görmüş, yalnızca kuzeydoğu başlangıcı korunmuş bir apsis bulunduğu anlaşılmıştır. Biri batıda diğeri kuzeyde, iki girişe sahip yapının, batı girişi 1,10 m.; kuzey girişi ise 0,83 m. genişliğindedir. Her ikisinin de eşik taşı yoktur (Resim: 10).

Yapının iç duvarlarında, mavi, beyaz, kırmızı ve sarı renklerde boyalı sıva kalıntıları vardır Mavi ve kırmızının hem bant hâlinde süs, hem de fon olarak kullanıldığı anlaşılmaktadır.

Seviye inme çalışmaları sırasında, yapının güney duvarı kenarında, kireç harçlı olduğu anlaşılan tabana ait sağlam bir kısım bulunmuştur. Yapıda kayda değer küçük buluntu ele geçirilmemiştir; fakat doğu sur duvarının ölçüm çalışmaları sırasında, iki adet tezgâh ağırlığı bulunmuştur; böylece bu

çevrede ele geçirilen tezgâh ağırlıklarının sayısı beşe yükselmiştir. (Resim: 11).

Doğu sur duvarı dışta büyük, içte daha küçük kesme taşlarla harçsız olarak örülmüş, orta kısımda dolgu amacıyla toprak ve küçük taşlar kullanılmıştır. Ayrıca duvarı sağlamlaştırmak ve dolguyu tutmak amacıyla iç ve dış örgüde bazı taşlar atkı olarak kullanılmıştır. Duvarın büyük kısmı tahribat görmüş olduğundan atkı taşlarının düzenli olup olmadığı belirlenememiştir. 2004 - 2005 yıllarındaki Nif Dağı yüzey araştırmalarımızda sağlamlığı belgelenen doğu sur duvarının, 2006 yılında tahrip edilmiş olduğu görülmüştü. Yapılan incelemede, tahribat sonucu duvarın dış cephesinde bulunan 2,90 m. uzunluğundaki blok taşın devrildiği, duvarın iç cephesinin yıkıldığı ve bunun önündeki toprağın kazıldığı tespit edildi. İç cephe duvarının kalıntısı güneye doğru takip edilerek yapılan sondajda duvarın devamı bulundu. Duvarın ana kaya üzerine oturtulduğu, ayrıca iç kısımda duvarın batısındaki ana kayanın düzlendiği belirlendi. Balıcaoluk sur duvarlarının incelenmesi ve planının çıkarılması¹⁰ çalışmalarına 2009 sezonunda da devam etmeyi planlıyoruz.

Müze Çalışmaları: Nif Dağı kazısı yayın çalışmaları kapsamında, müzeye teslim edilen envanterlik eserlerin; profesyonel fotoğraf çekimi yapılmış; küçük eserlerden, keramik, madenî eser, özellikle ok ucu / namlu gibi bronz ve demir eşyanın, altın diademlerin ve 2006 yılında KM 1’de bulunan cam kâsenin, son temizlik ve koruma - onarım işlemleri tamamlanmış; 2007 yılında Dağkızılca’da kazılan pişmiş toprak lâhdin restorasyon çalışmaları kazı boyunca bir ekiple İzmir Arkeoloji Müzesi’nde gerçekleştirilmiştir.

2009 yılında da çalışmalarımıza daha geniş bir ekiple ve daha kapsamlı bir programla devam etmeyi diliyoruz.

10 Dr. Müjde Türkmen tarafından araştırılmaktadır ve Nif Dağı Araştırma ve Kazı Projesi serisinin ilk kitabında yayınlanacaktır.

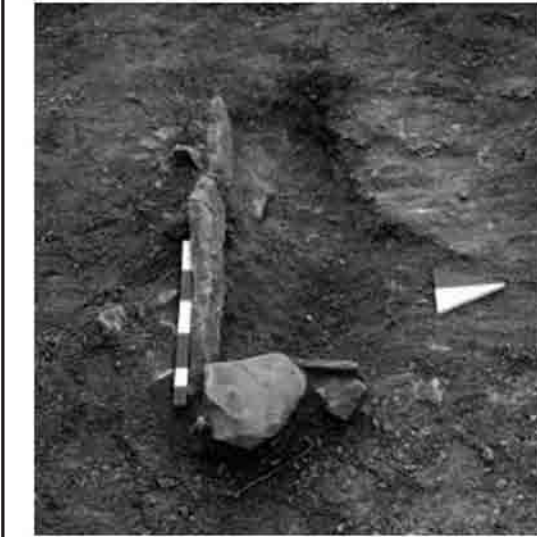
Kısaltmalar:

AST	Araştırma Sonuçları Toplantısı
KST	Kazı Sonuçları Toplantısı
Bkz. / bkz.	Bakınız
DM	(= <i>Dağkızılca Mezar</i>)
Dpn.	Dipnot.
KM	(= <i>Karamattepe Mezar</i>)
s.	sayfa
vb.	ve bunun gibi(ler)
TULUNAY 2006	E. T. Tulunay, "Nif (Olympos) Dağı Araştırma Projesi: 2004 Yılı Yüzey Araştırması", <i>AST</i> 23, 2, 2006, s. 189 - 200.
TULUNAY 2007	E. T. Tulunay, "Nif (Olympos) Dağı Araştırma Projesi: 2005 Yılı Yüzey Araştırması", <i>AST</i> 24, 2, 2007, s. 351 - 362.
TULUNAY 2008	E. T. Tulunay, "Nif (Olympos) Dağı Kazı ve Araştırma Projesi: 2006 Yılı Kazısı", <i>KST</i> 29, 3, 2008, s. 79 - 98.
TULUNAY 2009	E. T. Tulunay, "Nif (Olympos) Dağı Araştırma ve Kazı Projesi: 2007 Yılı Kazısı", <i>KST</i> 30, 3, 2009, s. 411 - 426. yük. Yükseklik

NİF DAĞI KARAMATTEPE - 2008



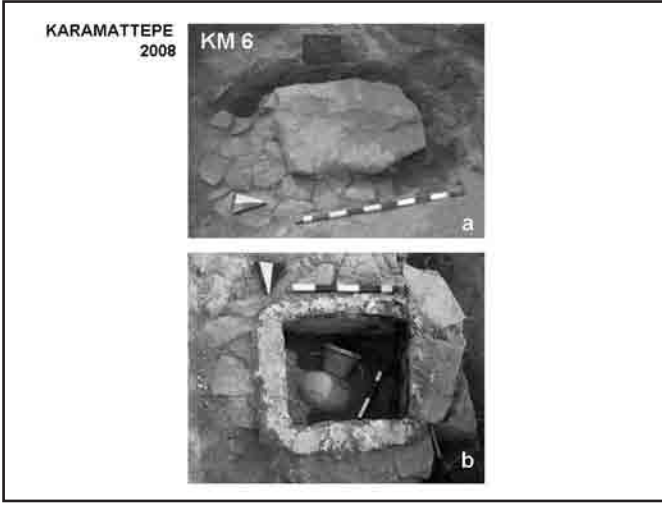
Resim: 1 Nif Dağı - Karamattepe, köşesi yuvarlatılmış (apsisli?) yapı temeli



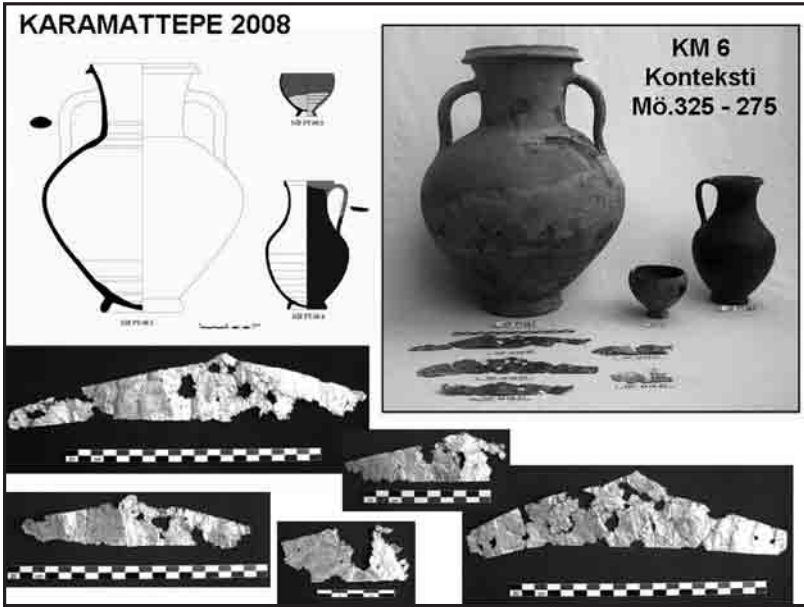
**NİF DAĞI
KARAMATTEPE
2008
KM 5 ve Konteksti**



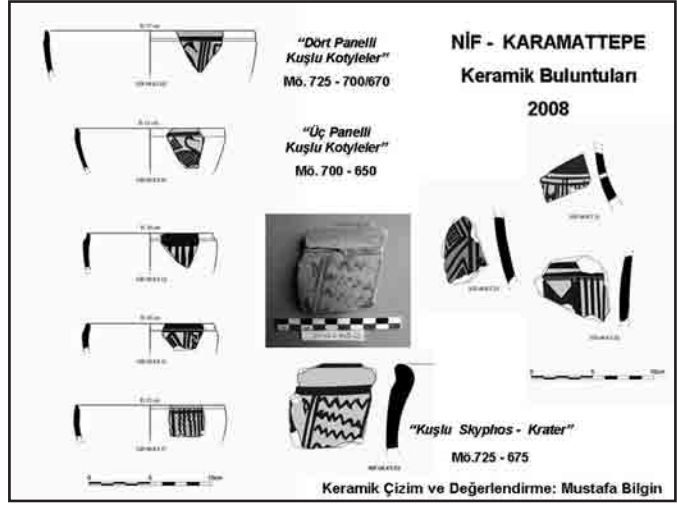
Resim: 2 Nif Dağı - KM 5 ve konteksti



Resim: 3 Nif Dağı - KM 6 buluntu durumu.



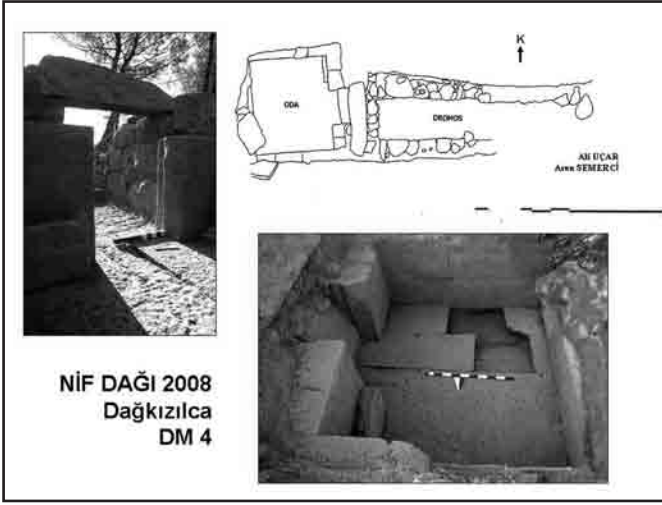
Resim: 4 Nif Dağı - KM 6 konteksti.



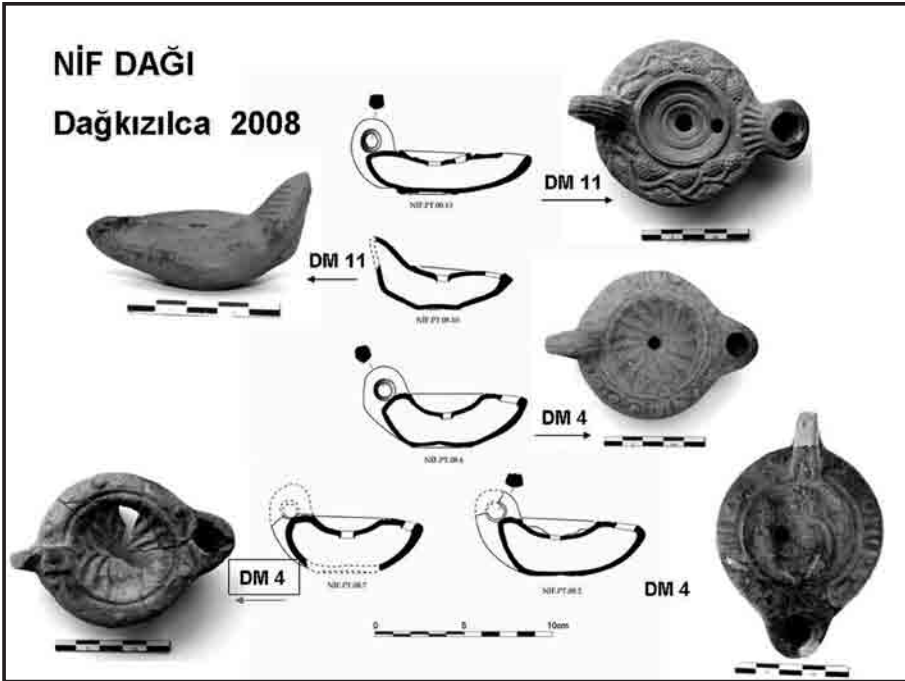
Resim: 5 a- Nif Dağı - Karamattepe, keramik buluntular.



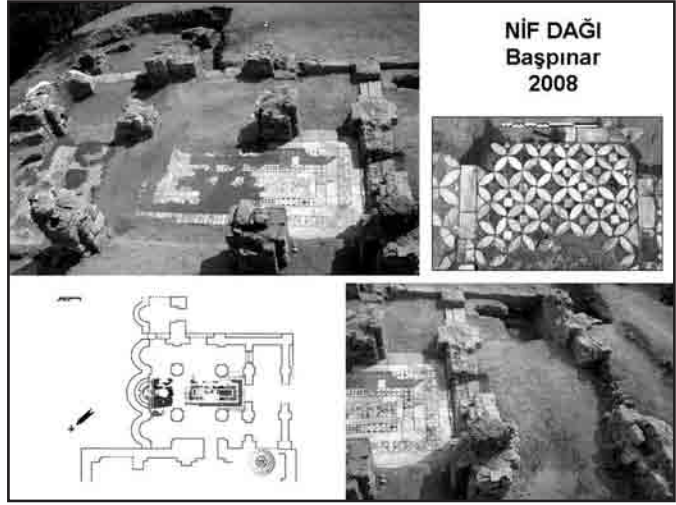
Resim: 5 b- Nif Dağı - Karamattepe, keramik buluntular.



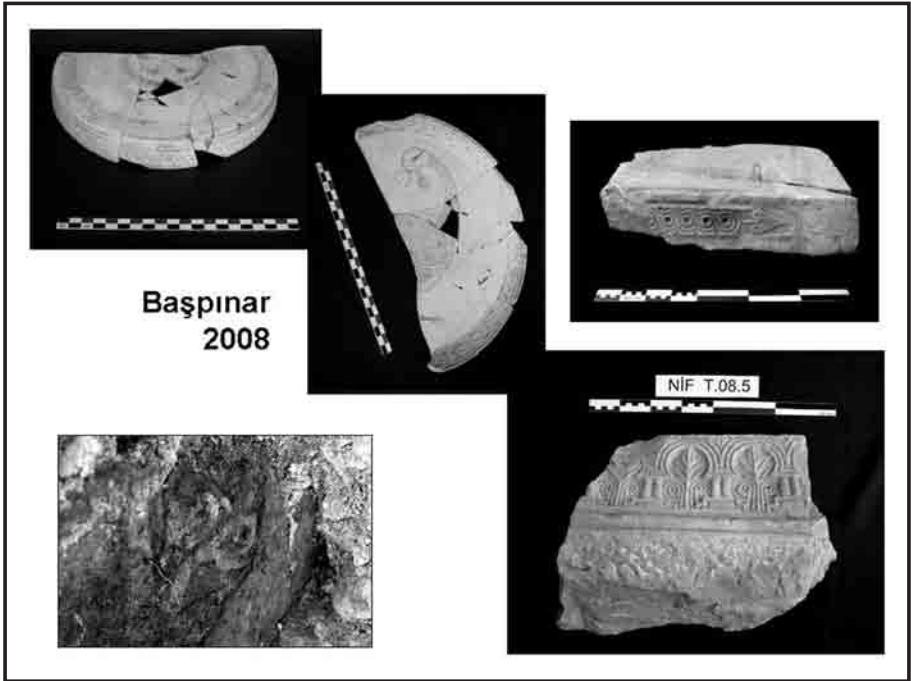
Resim:6 Nif Dağı - DM 4; plan ve görünüşler



Resim: 7 Nif Dağı - DM 4 ve DM 11'de bulunan kandiller



Resim: 8 Nif Dağı - Başpınar, Bizans Kilisesi: plan, görünüm ve *opus sectile*

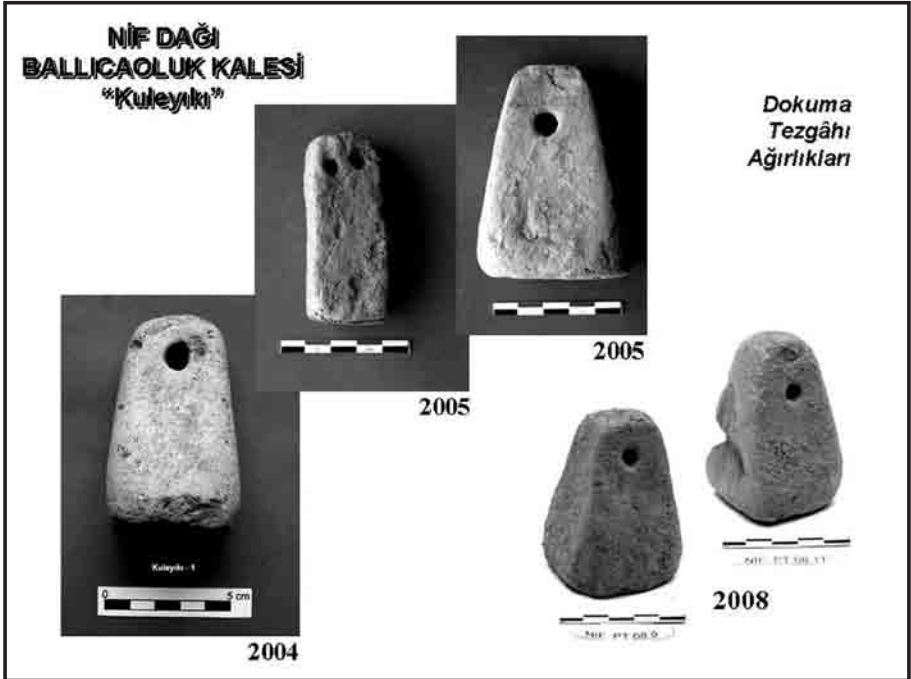


Resim: 9 Nif Dağı - Başpınar, Bizans Kilisesi'nden mimarî süsleme parçaları ve "Tavuslu Tabak"

**NİF DAĞI 2008 BALLICAOLUK
BİZANS YAPISI**



Resim: 10 Nif Dağı - Ballıcaoluk, Bizans yapısı



Resim: 11 Nif Dağı - Ballıcaoluk, ağırlıklar