

35.

KAZI SONUÇLARI TOPLANTISI

2. CİLT



T.C.
KÜLTÜR VE TURİZM BAKANLIĞI
Kültür Varlıkları ve Müzeler Genel Müdürlüğü



T.C.
KÜLTÜR VE TURİZM BAKANLIĞI
Kültür Varlıkları ve Müzeler Genel Müdürlüğü

35.
KAZI
SONUÇLARI
TOPLANTISI
2. CİLT

27 - 31 MAYIS 2013
MUĞLA

T.C. Kùltür ve Turizm Bakanlıđı
Kùltür Varlıkları ve Mùzeler Genel Mùdùrlùđù Yayın No:163-2

YAYINA HAZIRLAYAN
Dr.Haydar DÖNMEZ



27- 31 Mayıs 2013 tarihlerinde gerçekteřtirilen
35. Uluslararası Kazı, Arařtırma ve Arkeometri Sempozyumu,
Muđla Sıtkı Koçman Üniversitesi'nin katkılarıyla gerçekteřtirilmiřtir.

ISSN:1017-7655

Kapak Fotođrafı: Engin ÖZGEN
"Oylum Höyük, 2012"

Not: Kazı raporları, dil ve yazım açasından Klâsik Filolog Dr. Haydar DÖNMEZ
tarafından denetlenmiřtir. Yayımlanan yazıların içeriđinden yazarları sorumludur.

Muđla Sıtkı Koçman Üniversitesi Basımevi
MUĐLA – 2014

İÇİNDEKİLER

G. Kenneth SAMS - C. Brian ROSE Gordion, 2012.....	7
Erksin GÜLEÇ - İsmail ÖZER - Mehmet SAĞIR - İsmail BAYKARA - Serkan ŞAHİN 2012 Yılı Üçağızlı Mağarası Kazısı.....	18
Armağan ERKANAL ÖKTÜ - Nazlı ÇINARDALI KARAASLAN - Neyir KOLANKAYA-BOSTANCI Panaztepe 2012 Yılı Çalışmaları.....	24
K. Aslıhan YENER - Murat AKAR Aççana Höyük, Antik Alalakh Kenti 2012 Yılı Kazı Çalışmaları.....	37
Emin YENER - Aslı SARAÇOĞLU 2012 Yılı Tralleis Kurtarma Kazıları.....	52
Prof. Dr. S. Yücel ŞENYURT - Dr. Yalçın KAMIŞ - Dr. Atakan AKÇAY Ovaören 2012 Yılı Kazıları.....	62
Ömer ÖZYİĞİT 2012 Yılı Phokaia Kazı Çalışmaları.....	81
V. Belgin DEMİRSAR ARLI İznik Çini Firinleri Kazısı 2012 Yılı Çalışmaları.....	100
Sevinç GÜNEL Çine-Tepecik 2012 Yılı Kazıları.....	111
Engin AKDENİZ 2012 Yılında Thyateira Antik Kenti Ve Hastane Höyüğü'nde Gerçekleştirilen Arkeolojik Çalışmalar.....	124
Ali BORAN - Yalçın KARACA - Mehmet MUTLU - Zekai ERDAL - Halil SÖZLÜ Mersin - Silifke Kalesi Kazısı 2012 Yılı Kazı Çalışması.....	140

Nurettin ARSLAN 2012 Yılı Assos Kazı Ve Yüzey Araştırmaları.....	155
Aslı ÖZYAR - Elif ÜNLÜ - Türkan PİLAVCI - Çiğdem KÜLEKÇİOĞLU - Serdar YALÇIN - Steve KARACİC - Ali GÜLDÜREN - Wesley BENNET Tarsus - Gözlükule 2012 Yılı Kazısı.....	170
K. Serdar GİRGINER - Özlem OYMAN-GİRGINER - Hayriye AKIL - Mehmet CEVHER - İlkay AKLAN 2012 Tatarlı Höyük Kazıları.....	182
Latife SUMMERER Pompeipolis 2012 Yılı Kazı Çalışmaları.....	197
Burçin ERDOĞU - Onur ÖZBEK - Nejat YÜCEL Gökçeada Uğurlu - Zeytinlik Kazısı 2012 Yılı Çalışmaları.....	204
Kaan İREN - Handan YILDIZHAN Daskyleion 2012 Yılı Kazı Çalışmaları.....	211
Sümer ATASOY - Şahin YILDIRIM Filyos - Tios Kazı Çalışmaları 2012.....	225
Marc WAELKENS - Rob RENS - Julian RICHARD - Hendrik ULENERS - Inge UYTTERHOEVEN - Roel Van BEEUMEN - Ine JACOBS - Johan CLAEYS - Sven VAN HAELST - Elizabeth MURPHY - Peter TALLOEN - Joeri THEELEN - Erik RISSER - Ebru TORUN - Semih ERCAN - Jeroen POBLOME Sagalassos'ta 2012 Yılı Kazı Ve Restorasyon Çalışmaları.....	242
B.Yelda OLCAY UÇKAN Olympos Kazı Ve Onarım Çalışmaları.....	261
Havva İŞKAN - Şevket AKTAŞ - Erkan DÜNDAR - Serap ERKOÇ - Hakan KIZILTAŞ - Mustafa KOÇAK - Semih ORHAN - Ayça POLAT BECKS - Urs PESCHLOW - Feyzullah ŞAHİN - Christof SCHULER - Klaus ZİMMERMANN Patara 2012 Yılı Kazı ve Koruma Çalışmaları.....	271

Turan EFE - Murat TÜRKTEKİ - Erkan FİDAN - Deniz SAR Küllüoba Kazıları 2012.....	290
Işık ADAK ADIBELLİ 2012 Kırşehir Kale Höyük Kazısı.....	296
Ayla SEVİM EROL - Serpil ÖZDEMİR ÖZBEY - Alper Yener YAVUZ - Ayhan YİĞİT - Pınar GÖZLÜK KIRMIZIOĞLU 2012 Yılı Çankırı Çorakyerler Kazısı.....	311
Elif ÖZER Aizanoi 2012 Yılı Çalışmaları.....	324
Elif Tül TULUNAY et alii Nif (Olympos) Dağı Araştırma Ve Kazı Projesi: 2012 Yılı Kazısı.....	343
Erkan KONYAR - Can AVCI - Bülent GENÇ - Rıza Gürler AKGÜN - Armağan TAN Eski Van Şehri, Kalesi Ve Höyüğü Kazıları 2012 Yılı Çalışmaları.....	358
Asnu-Bilban YALÇIN Anadolu Kavağı, Yoros Kalesi 2012 Yılı Kazı Çalışmaları.....	371
Mustafa ÖZER Edirne Yeni Saray (Saray-I Cedîd- İ Âmire) Kazısı 2012 Yılı Çalışmaları.....	382
Mustafa ŞAHİN Myndos Kazısı – 2012.....	400
Masako OMURA Yassihöyük Kazıları 2012.....	418
Mirko NOVÁK - Ekin KOZAL Sirkeli Höyük 2012 Yılı Çalışmaları.....	428
S. GÜLÇUR - Y. YILMAZ - P. ÇAYLI - I. DEMİRTAŞ Güvercinkayası 2012 Kazısı Ön Rapor.....	443

Marcella FRANGIPANE - Francesca BALOSSİ RESELLİ - Hülya
ÇALIŞKAN AKGÜL
Arslantepe 2011-2012 Yılı Kazı Sonuçları: İlk Tunç Çağı I'ın Yeni
Buluntuları.....456

Hüseyin YURTTAŞ - Haldun ÖZKAN - Zerrin KÖŞKLÜ - Muhammet
Lütfü KİNDİĞİLİ
Kemah Kalesi Kazısı 2012 Yılı Çalışmaları.....470

NİF (OLYMPUS) DAĞI ARAŞTIRMA VE KAZI PROJESİ: 2012 YILI KAZISI

Elif Tül TULUNAY*

İzmir ili Nif Dağı Kazısı 2012 yılı arazi çalışmalarımız, 03 Temmuz - 14 Eylül 2012 tarihlerinde Karamattepe, Ballıcaoluk Ve Başpınar mevkilerinde¹ gerçekleştirilmiştir. Kazımıza sağlanan olanaklara ve özverili çalışmalarıyla katkıda bulunanlara içten teşekkür ederiz².

*Prof. Dr. Elif Tül TULUNAY, İstanbul Üniversitesi, Edebiyat Fakültesi, Arkeoloji Bölümü, Klâsik Arkeoloji Ana Bilim Dalı, 34134 Lâleli - İstanbul / TÜRKİYE. ttulunay@istanbul.edu.tr

Prof. Dr. Asnu Bilban YALÇIN, İstanbul Üniversitesi, Edebiyat Fakültesi, Sanat Tarihi Bölümü, Bizans Sanatı Ana Bilim Dalı, 34134 Lâleli - İstanbul / TÜRKİYE. yalcinab@istanbul.edu.tr

Prof. Dr. Ayla SEVİM EROL, Ankara Üniversitesi, Dil ve Tarih-Coğrafya Fakültesi, Antropoloji Bölümü Paleantropoloji Ana Bilim Dalı, 06100 Sıhhiye - Ankara / TÜRKİYE. aerol@ankara.edu.tr

Prof. Dr. Üzelifat ÖZGÜMÜŞ, Doğu Üniversitesi, Sanat ve Tasarım Fakültesi, Endüstri Ürünleri Tasarımı Bölümü, 34722 Acıbadem - İstanbul / TÜRKİYE. uozgumus@dogus.edu.tr

Yrd. Doç. Dr. Müjde (TÜRKMEN) PEKER, İstanbul Üniversitesi, Edebiyat Fakültesi, Arkeoloji Bölümü, Klâsik Arkeoloji Ana Bilim Dalı, 34134 Lâleli - İstanbul / TÜRKİYE. pekermujde@gmail.com

Yrd. Doç. Dr. Dinçer Savaş LENGGER, Akdeniz Üniversitesi, Fen-Edebiyat Fakültesi, Tarih Bölümü, Eski Çağ Tarihi Ana Bilim Dalı, Dumlupınar Bulvarı 07058 Antalya / TÜRKİYE. dslenger@akdeniz.edu.tr

Araş. Gör. Dr. Daniş BAYKAN, Trakya Üniversitesi, Edebiyat Fakültesi, Arkeoloji Bölümü, Klâsik Arkeoloji Ana Bilim Dalı, Balkan Yerleşkesi, 22100 Edirne / TÜRKİYE. danisbaykan@gmail.com

Araş. Gör. Alper Yener YAVUZ (M.A.), Mehmet Akif Ersoy Üniversitesi, Fen - Edebiyat Fakültesi, Antropoloji Bölümü, Paleantropoloji Ana Bilim Dalı, İstiklâl Yerleşkesi 15030 Burdur / TÜRKİYE. alpyenyav@gmail.com

Öğr. Gör. Ceren BAYKAN (M.A.), Trakya Üniversitesi, ETBMYO Mimari Restorasyon Programı, Sarayıcı Yerleşkesi 22100 Edirne / TÜRKİYE. cerenbaykan@gmail.com

Öğr. Gör. Meltem ERDUL MERGEN (M.A.), Dokuz Eylül Üniversitesi, Edebiyat Fakültesi, Arkeoloji Bölümü, Tınaztepe Kampüsü 35160 Buca - İzmir / TÜRKİYE. merdul@hotmail.com

Mustafa BİLGİN (M.A.), Pamukkale Üniversitesi, Fen-Edebiyat Fakültesi, Arkeoloji Bölümü, Klâsik Arkeoloji Ana Bilim Dalı, Kınıklı Yerleşkesi 20000 Denizli / TÜRKİYE. bilgin_arke@yahoo.com

¹ İzmir (*Smyrna*) Körfezi'nin doğusunda, Kemalpaşa, Torbalı, Buca ve Bornova ilçelerinin ortak sınırları çevresinde konumlanan NİF (Olympos) Dağı'nın yeri ile arkeolojik yerleşim ve nekropolis alanlarını gösteren haritalar için bkz. Tulunay 2012^a, s. 147 Dpn.1; Tulunay 2012^b, s. 81 ve s. 94 Resim 1 a - b; Tulunay 2011, s. 405 Dpn.1; Tulunay 2009, s. 422 Resim 1; Tulunay 2007, s. 357 Resim 1 ve Tulunay 2006, s. 195 Resim 1.

² T. C. Kültür ve Turizm Bakanlığı Kültür Varlıkları ve Müzeler Genel Müdürlüğü'nün 20.06.2012 / B.16.0.KVM.0.12.01.00-160.01.01 (35) - 137642 tarih / sayılı izni ve 20.06.2012 / B.16.0.KVM.0.12.01.00-160.01.01.(35) - 137640 tarih / sayılı Kazı ve Sondaj Ruhsatnamesi; İstanbul Üniversitesi Bilimsel Araştırma Projeleri Birimi'nin, "Nif (Olympos) Dağı'nın Doğu Kesimindeki Antik ve Orta Çağ Yerleşimlerini İnceleme" Projemizi (işçi parası hariç) desteklemesi (İÜ BAP Proje Nu. 24848); Kültür ve Turizm Bakanlığı'nın kazımıza çıkardığı ödenek ve İÜ Edebiyat Fakültesi Dekanlığı'nın görev izni için çok teşekkür ederiz. "Nif (Olympos) Dağı Araştırma ve Kazı Projesi"nin 2012 yılı bilimsel ekibinde toplam 55 kişi görev almıştır: *Klâsik Arkeologlar*: Prof. Dr. Elif Tül Tulunay (*Proje ve Kazı Başkanı*) - İÜ; Yrd. Doç. Dr. Müjde (Türkmen) Peker (*Başkan Yardımcısı*) - İÜ; Araş. Gör. Dr. Daniş Baykan (*Başkan Vekili*) - TÜ; Yrd. Doç. Dr. Dinçer Savaş Lenger (*Nümismat*) - AKÜ; Göknur Bektaş (*M.A.*) - İÜ; Mustafa Bilgin (*Keramik Uzmanı M.A.*) - PAÜ; Pınar (Kızıltepe) Bilgin - PAÜ; Burcu Derin - PAÜ; Selin Bilgiç (ÇOMÜ); *Sanat Tarihçileri*: Prof. Dr. Asnu Bilban Yalçın (*Bizans Sanatı*) - İÜ; Prof. Dr. Üzelifat Özgümüş (*Cam Uzmanı*) - DoğuŞÜ; Öğr. Gör. Meltem (Erdul) Mergen (*Kiremit Uzmanı*); *Mimarlar ve Yardımcıları*: Yrd. Doç. Dr. Hasan Tahsin Selçuk - İBÜ; Zahide Sena Güneş - YTÜ; Mehmet Cercis Erişmiş (*Endüstri Ürünleri Tasarımı Müh.*) - ODTÜ; Neşe Canan - (*Mimari Restorasyon Ön Lisans*) - YYÜ Van M.Y.O.; *Koruma-Onarım Uzmanları*: Öğr. Gör. Ceren Baykan (*M.A.*) - TÜ; *Paleantropologlar*: Prof. Dr. Ayla Sevim Erol - AÜ; Araş. Gör. Alper Yener Yavuz (*M.A.*) - MAKÜ; *Jeodezi Mühendisleri*: Kadir Can Öncül; Okan Özege; Zeynep Özege (M.A.); *Jeodezi (Harita)Teknikerleri*: Taha Bostancı- Sezgin Düzgüğü; Sevcin Güler; Fatih Gürbüz; *Adli Tıp Uzmanları*: Prof.

KARAMATTEPE

Karamattepe mevki 2012 yılı kazısı, Arkaik yerleşimin izlendiği alanın kuzeybatısındaki dokuz yeni açmada ve yoğun taş yıkıntısı nedeniyle çok yavaş ilerleme kaydedilmiş olan eski açmalarda sürdürüldü. Geometrik-Arkaik Döneme ait temeller / duvarların yanı sıra, Hellenistik Dönem mezarlarının tümülüs çemberlerine ait taş sıraları da saptandı. Biri gömme / inhumasyon (KM 15) diğeri yakma / kremasyon (KM 16) iki mezar gün ışığına kavuştu.

KM 15: Kuzeydoğu-güneybatı doğrultulu, kepir / marn tabakası dikdörtgen biçimde oyularak ve üst kenarlarına küçük muntazam yassı taşlar sıralanarak oluşturulmuş basit tekne mezar (Resim: 1), dört büyük yassı taşla kapatılmıştır. 185 x 40 x 40 cm. boyutlarındaki mezarda, başı doğuda, sırtüstü yatırılmış, erişkin bir kadın bireye ait 165 cm. boyunda iskelet ile “*Batı Yamacı Üslubu*”nda bezeli, tek burma kulplu Hellenistik bir sürâhi tüm olarak ele geçirilmiştir (Resim: 1; Resim: 5). Bireyin şakak kemiği / *os temporale* üzerinde, kenarlarında çok küçük yuvarlak hatlar gözlenen bir delik vardır (Resim: 1). Paleoantropolojik değerlendirmede³ bunun bir trepanasyon “*kafatası delme operasyonu*” ile ilişkili olabileceği düşünülmüştür.

KM 15, üzerindeki toprakta bulunan M.Ö. 4. yüzyılın sonlarına ait iki bronz Klazomenai sikkesi ile içinden çıkan “*Batı Yamacı Üslubu*”nda bezeli sürâhi göz önüne alındığında, M.Ö. 3. yüzyılın ilk çeyreği içine tarihlendirilebilir.

KM 16: Yan yana iki büyük yassı taş ile kapatılmış 70 x 60 cm. genişliğinde, 55 cm. derinliğinde, kepire oyulmuş dikdörtgen bir çukur ve içine yerleştirilmiş kremasyon vazosundan (Hellenistik *hydria*) oluşmuş bir mezardır (Resim: 2). Kabın içinden sadece yanmış kemik ve kül çıkmıştır. Paleoantropolojik inceleme sonucuna göre, ele geçirilen insan kemikleri (kafatası / *cranium* parçaları, kol - bacak kemikleri / *extremite*, kaburga / *costae* parçaları), yüksek derecede yanmış olup büyük ihtimalle tek bir bireye aittir. İskelette yaş ve cinsiyet tespiti yapılamamıştır.

Dr. Şebnem Korur Fincancı - İÜ; Araş. Gör. Dr. Erenç Yasemin Dokudan - İÜ; Araş. Gör. Dr. Mehmet Ali Malkoç - İÜ; Araş. Gör. Dr. Zuhâl Uzunyayla - İÜ; *Hititolog*: Yrd. Doç. Dr. Hasan Peker - İÜ; *Öğrenciler*: Sinem Aksöz - OkanÜ *Mimarlık*; Nazmiye Bayram - İÜ *Klâsik Arkeoloji*; Sevgi Boşluk - TÜ *Koruma ve Onarım*; Doğuş Coşar - İÜ *Klâsik Arkeoloji*; Ekin Dalbudak - İÜ *Klâsik Arkeoloji*; Pınar Değirmenci - İÜ *Arkeoloji Yüksek Lisans*; Gamze Demirci - OkanÜ *Mimarlık*; Ali Demirtaş - MSGSÜ *Klâsik Arkeoloji*; Güncem Özgün Eren - YTÜ *Metallurji ve Malzeme Mühendisliği*; Egemen Deniz Eren - YTÜ *Metallurji ve Malzeme Mühendisliği*; Hande Nur Ernur - MAKÜ *Paleoantropoloji*; Sercan Gelir - TÜ *Koruma ve Onarım*; Selin Gür - İÜ *Klâsik Arkeoloji*; Gökhan Kadioğlu - MAKÜ *Klâsik Arkeoloji*; Mustafa Kahraman - OkanÜ *Mimarlık*; Fatma Nur Kılıç - SÜ *Klâsik Arkeoloji*; İbrahim Semih Onur - MAKÜ *Paleoantropoloji*; Sinem Ögütçü - İÜ *Klâsik Arkeoloji*; Cemre Öztan - İÜ *Klâsik Arkeoloji*; Esat Sert - TÜ *Koruma ve Onarım*; Deyyan Tulunay - ANÜ *İktisat*; Merve Yıldırım Türk - İÜ *Klâsik Arkeoloji*; *Okçuluk Antrenörü*: Aysel Babagür ve *Bakanlık Temsilcisi*: Ufuk Çetinkaya - İzmir Arkeoloji Müzesi *Klâsik Arkeolog*. Ekibimin özveriyle çalışan tüm üyelerine ve Bakanlık temsilcimize içtenlikle teşekkür ederim. Ayrıca, bize çok yardımcı olan, İzmir Valiliği; İzmir İl Kültür ve Turizm Müdürlüğü; İzmir Çevre ve Şehircilik İl Müdürlüğü; İzmir İl Özel İdaresi Kültür-Turizm ve Spor Daire Başkanlığı; İZKA (İzmir Kalkınma Ajansı); Kemalpaşa, Torbalı ve Buca Belediye Başkanlıkları; Torbalı Jandarma; Torbalı İmar ve Şehircilik Müdürlüğü, İŞKUR İl ve Torbalı Şube Müdürlükleri, Torbalı İZSU, GEDAŞ ve Ziraat Bankası yöneticileri ile ilgili çalışma arkadaşlarına, ayrıca düzenlediğimiz toplantıya katılan İzmir İli Kazı Başkanlarına ve kazı evimize çok miktarda eşya hibe eden Sevim Alca-Kabadayı varislerine içten teşekkür ederiz.

³ Paleoantropologlar Prof. Dr. Ayla Sevim Erol ve Araş. Gör. Alper Yener Yavuz (M.A.) tarafından değerlendirilen tüm iskeletler, mezarlardan, paleoantropoloji öğrencileri Hande Nur Ernur ile İbrahim Semih Onur tarafından çıkarılmıştır..

Geometrik/Arkaik Dönem: “Ağız Kenarı Çentikli Kotylai”, dış yüzlerindeki metoplara yapılan bezemelere göre alt gruplara ayrılır; bunlar arasında en erken tarihi (M.Ö. 725-650) “Kuşlu Kotylai” verir. 2012’de Karamattepe’de kontekst harici bulunan tek Kuşlu Kotyle örneği, küçük bir gövde parçasıdır (Resim: 3a). Dış yüzeyde, iki sıra yatay bant üzerinde, bir kuşun gövdesinin alt bölümü görülmekte olup kuş figürünün bize göre sol alt tarafında “N” şeklinde bir dolgu motifi vardır. Aynı döneme ait kapalı bir vazo gövde parçasının dış yüzeyinde, yatay bant sıraları arasında, üçlü ya da dörtlü dikey bantlarla sınırlandırılmış metoplar içinde kelebek motifi yer almaktadır (Resim: 3b). M.Ö. 700-650 yıllarına tarihlenen “Baklava Dilimi Motifli Kotyle” ve “Meander Ağacı Motifli Kotyle” (Resim: 3c-3d) örneklerine de Karamattepe’de oldukça sık rastlanır. “Skyphoi”, Karamattepe’de *Kotylai* yanı sıra çok yaygın bir formdur. 2012 buluntusu bir Skyphos ağız parçasının dış yüzeyinde, açık bej astar üzerine kırmızı renkte yapılmış bir yatay bant ve bunun altından aşağı inen, birbirine paralel dörtlü, dikey, dalgalı hatlar ile düz çizgi kümelerinden oluşan bir bezeme yer almaktadır (Resim: 3e).

2012 yılı kazı çalışmalarında, Karamattepe’nin Geometrik/Arkaik Dönem evrelerine ilişkin veri sağlayan, herhangi bir yapıya bağlı olmaksızın ana kayaca (marn / kepir) oyulmuş, içleri farklı formda keramik parçalarıyla doldurulmuş iki adet büyük çukur bulunmuştur. Muhtemelen *bothros* olarak kullanılan bu çukurlardan çıkan keramik, “Kontekst I” ve “Kontekst II” olarak değerlendirilmiştir:

Kontekst I: Büyük dörtgen çukurda ele geçirilen 434 adet keramik parçasından 75 adedi, tarihlendirmeye yardımcı olan ağız, kaide ve bezemeli gövde örnekleridir. Bunlar arasında, hamur özellikleri homojenlik, fakat bezeme kompozisyonları farklılık gösteren *Ağız Kenarı Çentikli Kotylai*; tek kulplu fincanlara ait, dış ve iç yüzeyleri kahverengi mat astarlı dip / ağız (Resim: 3f) ve amphora / hydria (?) parçaları çoğunluktadır.

Kontekst II: 171 adet keramik parçası ele geçirilmiş olan yuvarlak çukurda bulunan 39 örnek, tarihlendirilebilen ağız, kaide ve bezemeli gövde parçalarıdır. Kontekst II’nin buluntuları Kontekst I örnekleriyle yakın benzerlik gösterir. Her iki çukurun da M.Ö.700-625 yıllarında kullanıldığı anlaşılmaktadır.

Geç Klâsik/Erken Hellenistik Dönem: Karamattepe Geç Klâsik/Erken Hellenistik Nekropolisi’nden, siyah parlak astarlı *Attik Keramiği* ve *Bölgesel Özellikte Gri Hamurlu, Siyah Astarlı Keramik* ele geçirilmektedir (Resim: 4).

Genellikle iyi arıtılmış açık kırmızı hamurlu iç ve dış yüzeyleri siyah parlak astarlı olan “*Attik Vazolar*” grubunda, en çok “*Sosluk*”, “*Kantharos*” ve içe/dışa dönük ağızlı “*Kâse*” formları görülür. Örnekler arasında, M.Ö. 325-275 yıllarına tarihlenen bir “*Sosluk*” (Resim: 4d), ağız kenarının hemen altında PHN harfleri okunan, M.Ö. 325-300 yıllarına ait *Düz Ağız Kenarlı* bir kantharos (Resim: 4a) ile tondosunda bir sıra rulet bezeme, merkezde ise karşılıklı dört adet palmet motifi yer alan *İçe Dönük Ağızlı Sığ Kâse* (Resim: 4e) ve M.Ö.4.y.yılın ikinci yarısına tarihlenen *Dışa Dönük Ağızlı Kâse* (Resim: 4c) parçaları sayılabilir. KM 15’te bulunan, “*Batı Yamacı Stili*”nde bezenmiş, burma kulplu tüm sürâhi (Resim: 5), dışa genişleyen ağızlı, uzun boyunlu, dar omuzlu, basık gövdeli ve hafifçe yükseltilmiş halka kaidelidir. Burma kulp, ağız ile boyun arasındaki yivini altın boyna eklenmiş olup, dışa doğru bir kavis oluşturarak omuz üzerine açılı oturmaktadır.

Üstte, kulpun bir yanından başlayıp boynu çepeçevre sardıktan sonra diğer yanına doğru son bulan pendentif motifli girdanlardan oluşan bezeme; altta, omuz üzerinde, profilli iki yiv arasında, yine kulpun bir yanından diğer yanına omuzu çevreleyen sarmaşık dallı-yapraklı bezeme bandı yer almaktadır. Bezemelerde beyaz boya da kullanılmış; yivlerin içi beyaz macunla doldurulmuştur. Gövdenin iki paralel yivin alt kısmında kalan bölümü ise yan yana dikey sıralanmış oyuk dil motifleriyle bezelidir; yalnız kulpun altına rastlayan yerde bu dil motifleri kesilmekte ve oluşan üçgen alan içine yapılmış, ortadaki daha aşağıda, üç dikey çentik görülmektedir. M.Ö. 3. yüzyılın ilk çeyreğine tarihlenen vazounun en yakın benzerlerine Atina Agorası buluntuları arasında rastlanır.

“Bölgesel Özellik Gösteren Keramik” çoğunlukla Attik formların taklididir. Gri hamurları iyi arıtılmıştır; siyah astarları Attik örneklere oranla daha mat ve incedir. Erken Hellenistik Dönem özellikleri taşıyan ve tam profil veren bir *Balık Tabacağı* (Resim: 4b) ile KM 16’da bulunan Erken Hellenistik *hydria* bunların karakteristik birer örneğidir. *Hydria*, metal kaplar etkisinde yapılmış bir eserdir. Özellikle gövdenin üzerinde görülen dil motifleri, dönemin metal kaplarında sık rastlanan bir bezemedir (Resim: 2). *Hydria*’nın temizliği ve onarımı, kazının son gününde bulunması nedeniyle tamamlanamamış olup, 2013 kazı sezonunda, hâlen korunduğu İzmir Arkeoloji Müzesi’nin ve Kültür ve Turizm Bakanlığı’nın onayıyla, koruma-onarım uzmanlarımızca gerçekleştirilecektir.

Sikkeler

Diğer Savaş LENGİR

Karamatpepe’de, 2012 yılında bulunan dokuz bronz sikkeden ikisi III. Philippos Arrhidaios zamanına (M.Ö. 323-317) tarihlenen, ön yüzünde kalkan, arka yüzünde miğfer betimlenmiş Makedon Krallığı; diğer yedi sikke de M.Ö. 4. yüzyıla tarihlenen beş ayrı kente [Klazomenai (3), Ephesos (1), Kolophon (1), Mykonos (1) ve Atina (1)] ait Hellen otonom darparıdır. Her iki Makedon sikkesi de Sardeis’te basılmıştır ve arka yüzlerinde BA lejantı vardır. Birinde, ön yüzde kalkan ortasında Gorgo başı ve arka yüzde sol alt köşede *kerykeion* betimi yer alır (Resim: 6a). Diğer sikkenin ön yüzünde, ortasında güneş motifi olan kalkan görülür. Hellen sikkelerinden üçü, Klazomenai basımında ve aynı tiptedir: Ön yüzde $\frac{3}{4}$ cepheden Athena başı, arka yüzde sağa yürüyen koç betimi vardır; koçun üst kısmında memur adı olarak ...AT.BOY harfleri okunmaktadır (Resim: 6b). Ephesos sikkesinin ön yüzünde arı, arka yüzünde başını geriye çevirmiş geyik sola doğru betimlenmiştir; sağ üstte *astragalos* vardır. Kolophon darbi sikkenin ön yüzünde Apollon başı sağa, arka yüzünde at protomu sağa ve ..A ...ON lejantı yer alır. Kyklad adalarından Mykonos’ta basılmış sikkenin (Resim: 6c) ön yüzünde sağa Dionysos başı, arka yüzünde buğday tohumu ve üzüm salkımı ile M(Y)K(O) lejantı yer alır. Atina darbi (?) sikkenin ön yüzünde miğferli Athena başı, arka yüzünde tek başlı çift gövdeli baykuş tasviri vardır (Resim: 6d).

Metal Buluntular

Daniş BAYKAN

Karamatpepe 2012 metal buluntularının çoğunluğu, yine ok uçları ve üretim verilerine ilişkindir. Önemli bir grup oluşturan ok uçları 2012 yılında 26 demir örneğin (16 adet Tip 1, 8 adet Tip 2, 2 adet Tip 3) daha eklenmesiyle toplamda 313 (303 Demir +10 Bronz) adede ulaşmıştır. Diğer metal buluntular arasında yalnızca 1 adet bronz çivi ve bir adet demir *stylus* zikredilmeye değerdir. Metal buluntularla ilgili monografi yayına

hazırlanmaktadır. Karamattepe’de 2011’de bulunan 1 numaralı *Metal Ergitme Fırını* yakınında 2012 yılında ‘2 numaralı fırın’ olarak adlandırdığımız ikincisi de tespit edilmiştir (Resim: 7a-7b). İç çapı ortalama 43 cm. olan dairesel fırının dışı pişmiş toprak büyük kap parçalarıyla desteklenmiştir. Güney batı yönüne bakan ve tabandan başladığı için fırın ağız olması gereken açıklığın genişliği 9.5 cm.dir.

Kiremitler

Meltem ERDUL MERGEN

Karamattepe 2006 - 2012 kazılarında bulunmuş olan az sayıda kiremit ilk kez 2012 yılında değerlendirilmiştir. Kısmen tümlenebilen ve form veren 21 adet kiremit, uzun kenar olarak “L” denilen tipe sahiptir. Bir örneğin arka yüzünde, kısa kenarında, “*turnak*” adı verilen çıkıntılı bölümün korunmuş olması, ayrıca üst yüzeyin kısmen boya içermesi tarihlendirme açısından önemlidir. Tırnak ve “L” tipi form, kiremitleri Hellenistik Döneme tarihlendirmemize yardımcı olur. Korunagelen boyanın varlığı da daha net bir tarihlendirme sağlamaktadır. Hâlen değerlendirme çalışmaları devam eden malzeme, ilk verilere ve analogiye göre, M.Ö. 6. ve 4. yüzyıllara aittir.

Kemik Zar

Elif Tül TULUNAY

Karamattepe 2012 kazısının en ilginç buluntusu olan kemik zar, yüzeyleri paralelkenar şeklinde bir prizmadır (Resim: 7c). Her birinin eksen uzunluğu 32 mm., genişliği 9 mm. olan altı yüzeyi üzerinde, küçük oyuklar şeklinde, birden altıya kadar noktalar belirtilmiştir. Belli bir kontekste dâhil edilemediğinden, Karamattepe’nin genel kronolojisine göre, Arkaik ya da Hellenistik Dönem (?) eseri olabilir.

Karamattepe kazı alanı, her yıl ilginç, ünük buluntular sunmaya devam etmekte, yörenin kültür tarihini aydınlatmaya yönelik önemli ipuçları vermektedir.

BALLICAOLUK

Müjde (TÜRKMEN) PEKER

Kuzeybatısında yer aldığı Karamattepe ile yakın ilişkisi saptanan Ballıcaoluk Kalesi’ndeki çalışmalara, 2012 yılında da Dr. Müjde Peker tarafından devam edilmiştir:

AD 25 Plan karesindeki çalışmalar: Tepenin doğu kesiminin kuzeybatısında, 2010 ve 2011 yıllarında çalışılan dikdörtgen planlı yapı ile çevresinde kazılara devam edildi ve mimarî kalıntılar Ballıcaoluk 1. Derece Arkeolojik Sit alanının karelaj içine alınmış topografik planına işlendi (Resim: 8a). Dikdörtgen planlı yapının güneydoğu dış köşesinin düzlenmiş anakaya üzerine oturtulduğu görüldü. Kuzey-güney doğrultulu duvarın örgüsünde gözlenen düzensizliklere göre, duvarın birkaç evreli ve basamaklı kısmın sonradan değiştirilmiş olabileceği düşünüldü.

Z 19 Plan karesindeki çalışmalar: Tepenin kuzey yamacındaki Z 19 ve Z 18 plan kareleri ile çevresinde, duvarları takip etmek amacıyla çalışmaya başlandı (Resim: 8b). Z 19 plan karesi, yamaç üzerinde eğimli bir alandır ve doğusu ile batısı arasındaki yükseklik farkı yaklaşık 2 m.dir. Bu nedenle burada ortaya çıkarılan kuzey-güney

doğrultulu duvarların bir kısmının teraslama amacıyla yapılmış olabileceği düşünülmektedir. Doğal kayalar düzlenerek ve duvarlarla birleştirilerek kullanılmıştır. Z 19 plan karesinde, çoğu Hellenistik Döneme, az sayıdaki birkaç parça da Arkaik ve Geç Antik Döneme tarihlenen keramik parçaları bulunmuştur.

*BOM 1: Z 19 d açmasının batı kenarı boyunca uzanan kuzey-güney doğrultulu duvarın korunagelen yüksekliğini belirleyebilmek amacıyla seviye inilmeye başlandığında saptanmış, 1,85 x 0,32-0,41 m. boyutunda bir mezardır. 0,90 x 0,52 m. ölçülerinde bir kayrak taş ve daha küçük taşlarla üzeri kapatılmış, toprak içine oyularak iç kenarları düzensiz taşlarla örtülmüştür (Resim: 8c-8d). BOM 1 (Balıcaoluk Mezar 1) adı verilen mezarda, toprak seviyesinde 1 adet sikke ve az sayıda Hellenistik keramik parçası bulunmuştur. İskeletleri kötü korunagelmüş mezarda, bulunan kafataslarına göre, en az üç bireyin gömülü olduğu anlaşılmaktadır. İnceleme sonucunda, alt çenelerden birinin erkek, diğerinin kadın iki erişkin bireye ait olduğu gözlenmiştir; üçüncü kafatasının cinsiyeti ve yaşı belirlenememiştir. Ayrıca mezarda çıkan kalça / *sacrum* kemiklerinden iki parçanın bir çocuk bireye ait olduğu belirlenmiştir.*

Kazı ve çizim çalışmaları tamamlandıktan sonra, Z 19 ve AD 25 d plan karelerinde ortaya çıkarılan duvarların üzeri koruma amacıyla jeotekstil ile örtülmüştür.

Keramik Değerlendirme

Mustafa BİLGİN

Geç Geometrik/Arkaik Dönem: 2012'de, Balıcaoluk yerleşiminin erken evresine M.Ö. 625-575) ait en önemli örnek, kuzey yamaçta bulunan, dirsekli kâsedir (Resim: 8e); ağız kenarı altına ve dirsek dönüşüne yapılan bant bezeme arasına *giyoş* motifi yerleştirilmiştir.

Hellenistik Dönem: Bölgesel özellik gösteren *Attik Vazo* örneklerinden *İçe Dönük Ağızlı Kâseler* önemlidir. M.Ö. 4. yüzyılın son çeyreğine tarihlendirilen üç adet "*İçe Dönük Ağızlı Sığ Kâse*" parçası değerlendirmeye alınmıştır. İkiisi ağız kenarı, biri de gövde - kaide parçası olan örneklerin dış ve iç yüzeyleri parlak siyah astarlı ve pürüzsüzdür. Kaide parçasının *tondosunda* tek sıra hâlinde yapılmış rulet bezeme yer almaktadır. İçe dönük kenarlı, gri renk hamurlu derin kâse örnekleri ise, M.Ö. 3. yüzyılın ilk yarısına tarihlendirilir.

Sikkeler

Dinçer Savaş LENGİR

Balıcaoluk'ta, 2012'de, sekiz adet bronz sikke bulunmuştur, bunlardan üçü tanımsızdır; diğerleri, Smyrna (1), Adramytteion (1), Ephesos (2) ve Kolophon (1) darplarıdır. M.Ö. 3. yüzyıl darbı Smyrna sikkelerinin, ön yüzünde sur taçlı şehir tanrıçası, arka yüzünde tütsü kabı ve SMURNAIWN yazısı vardır. Ön yüzde Zeus başı ve arka yüzde kanatlı at protomu, altta buğday başağı yer alan Adramytteion sikkeleri, BOM 1'de bulunmuştur. M.Ö. 3. yüzyıla tarihlenen Ephesos sikkelerinden birinin ön yüzünde arı, arka yüzünde ayakta geyik sağa (Resim: 8f); diğerinde, ön yüzde Artemis başı, arka yüzde arı vardır. Kolophon sikkeleri ise M.Ö. 4. yüzyıla tarihlenir; ön yüzünde Apollon başı, arka yüzünde at protomu yer alır.

Metal Buluntular

Daniş BAYKAN

2012’de Balıcaoluk’ta 3 adet Tip 1 ve 2 adet Tip 2 olmak üzere 5 demir ok ucu ele geçirilmiştir. Balıcaoluk’ta bulunan ok ucu sayısı, toplamda 18 adet (15 demir + 3 bronz) olmuştur. Diğer metal buluntular arasında, bronz bir kemer tokası parçası ilginçtir.

Kiremitler

Meltem ERDUL MERGEN

Balıcaoluk’tan, 2009 yılına ait 4 adet, 2010 yılından 13 adet ve 2012’den 21 adet kiremit parçası incelenmiştir. Karamattepe gibi bu alanda da, “L” tipi uzun kenar formuna ve kısa kenarda “tırnak” profiline sahip malzeme bulunmakla beraber, henüz boya izine rastlanmamıştır. Bu nedenle tarihleme, daha geniş bir zaman aralığında mümkündür. Formundan dolayı, Geç Hellenistik / Erken Roma Dönemine tarihlenebilecek tüme yakın korunagelmış *kalypter*ler, yüzeyde uzun süre kaldıklarından üzerlerindeki boya silinmiş olabilir. Ancak düz kiremitlerden bazılarının, “tırnak” formuna ve bu bölümün kiremidin alt yüzeyi ile olan yükseklik farkına göre değerlendirmesi yapıldığında, M.Ö. 4. yüzyıla ait oldukları düşünülmektedir. Balıcaoluk’ta özellikle sarnıç ve çevresinde bulunan kiremit parçaları ise form olarak M.S. 9 ile 12. yüzyıl Bizans Dönemi kiremit kronolojisi içine dâhil edilebilirler.

BAŞPINAR

Daniş BAYKAN

A ve B Yapıları Dışı (Doğu) Çalışmaları: A ve B olarak adlandırılan iki kilisenin doğusunda, apsisler dışında, seviye inilmiş ve A Yapısı’na ait bir çöküntü tabakasında, binanın pencere sistemine dair veriler, ahşap çatıda kullanılan demir çiviler ve çökmüş çatının kiremitleri ele geçirilmiştir. Yapının kuzeydoğu köşesinden başlayarak köşeli apsisi (BM 16’ya kadar) çevreleyen bir taş sırası (Resim: 9a) tespit edilmiştir. A yapısının doğu / kuzeydoğusundaki çalışmalar sırasında 3 adet bronz, 1 adet gümüş sikke (Resim: 10c), pencere camı, kiremit, pişmiş toprak ve sırlı kap parçaları, 1 adet demir ok ucu ile 100’e yakın sayıda demir çivi bulunmuştur.

Mezarlar: Başpınar’da, A ve B Yapıları’nın, doğusunda, apsisler dışındaki çalışmalar sırasında BM 16, BM 17 ve BM 18; batısındaki dış narteksin batısında, iki yapının ortak duvarı hizasına rastlayan kesimde ise BM 19, BM 20, BM 21, BM 22, BM 23 ve içerisinde iskelet bulunmayan fakat BM 24 olarak numaralandırılan (Resim: 10b) toplam 9 adet mezar gün ışığına çıkarılmıştır. Bunlardan hiçbirinde, iskelet harici *in situ* buluntu ele geçirilmemiştir. *BM 16:* Taş ve tuğla malzemeyle örülmüş sanduka formlu mezarın üzerini örten taş plakalardan en kuzeydeki, üzerine haç kazınmış devşirme bir mermer levhadır (Resim: 9b). *BM 20:* A yapısı dış narteksinin batısında bulunan kiremit çatma mezarın üzeri bir sıra kiremitle örtülmüş ve etrafı taşlarla desteklenmiş olduğundan, iskelet iyi korunmuştur (Resim: 9d-9e). *BM 23:* Taş kapaklı, taş örgü sanduka bir mezardır. Kapaklar arasında yoğun harç kullanılmış, içine toprak dolmadığından iskelet iyi korunmuştur (Resim: 9c- 10a).

2012 Başpınar kazısında önemli cam buluntular gün ışığına çıkmıştır. Özellikle, alçı çerçeve içine yerleştirilmiş cam parçaları (Resim: 10f), Bizans mimarisinde pencerelerde alçı malzeme kullanımı ve çerçeve modelleri konusundaki karanlık noktaları aydınlatacak ipuçları sunmaktadır. Çok miktarda cam parçası da çerçevelerinden düşmüş olarak ele geçirilmiştir. Bunlar *Crown Glass* tekniği ile üretilmiş olup mavi, yeşil, bej ve oliv renginin değişik tonlarında göbekli (fil gözü) camlardır. Bizans Dönemine ait, içinde cam parçasının bulunduğu alçı çerçeve örnekleri ülkemizde çok nadirdir. Benzeri alçı içine yerleştirilmiş göbekli camlar Amorium kazılarında da ele geçmiştir fakat Orta Bizans Döneminin daha erken tarihlerine aittir (M.S. 9. - 10. yüzyıllar). Başpınar buluntuları, Orta Bizans Döneminin sonlarına tarihlenmesi açısından önem kazanmaktadır (Laskarisler Dönemi, M.S. 13. yüzyıl). Ayrıca, önceki yılların buluntularıyla paralellik gösteren mine bezemeli cam parçaları da ele geçirilmiştir. Bunlardan biri üzerinde, yine bir kartal betiminin kuyruk kısmı dikkat çekmektedir (Resim: 10d). Bu tür buluntuların tamamı homojen bir gruba ait olmalıdır. Hatta Memlûk camlarındaki mine dekoru hatırlatan kartal motifleri belki de bu tür süslemenin ilk örnekleridir. Yani önce Nif veya civarında Bizans camlarına uygulanmış, daha sonra Memlûk camlarında kullanılmaya başlanmış olabilir. Zaman içinde yeni buluntularla bu konuya açıklık getirebileceğiz. Kadeh, kandil, bardak ve kâse gibi günlük hayatta kullanılan camlara ait kırık parçaların yanı sıra, çok özenle şekillendirilmiş, benzerlerine tüm Bizans yerleşimlerinde rastlanan, burma bilezikler de bulunmuştur (Resim: 10e). Bunlar opak veya yarı geçirgen siyah, sarı, kırmızı, beyaz renklerde ve değişik kalınlıklarda cam çubukların sıcakken burulmasıyla elde edilmişlerdir.

Başpınar Kiliselerinin İsmi

Asnu Bilban YALÇIN

Bölgede bulunan ve kuruluş tarihi eski (tam bilinmeyen ancak 787 II. İznik konsilinde *higoumenos*'u ile temsil edilen) olup, Laskarisler tarafından yeniden yapılanan Lembos manastırı evrakını incelediğimizde, ilginç bir bilgiye rastlamaktayız. Manastıra bağlı olan ve çevre topraklarını işleten birkaç manastır ve kilisenin Lembos'a gelirlerini göndermekte oldukları anlaşılıyor. Bunlardan M.S. 13. yüzyıla tarihlenen *Hagios Pantaleimonos* (*Aziz Pantaleimon*) hakkında verilen küçük bir bilgi bizi ilgilendirebilir; zira bu manastırın iki kilisesi (*çift kilise*) varmış. Bu bilgiyi bir varsayım olarak, kayda değer bir arkeolojik veri gelene kadar, Başpınar manastır ve kiliseleriyle bağdaştırabiliriz.

Başpınar Kiremitleri

Meltem ERDUL MERGEN

Başpınar kazısında bulunan, 2011 yılından 69 adet, 2012 yılından ise 40 adet kiremit incelenmiş; kiliseler çevresinde açılan mezarlara ait 9 adet kiremit de ayrıca değerlendirilmiştir. Kiremitlerden bazıları "L" tipi forma sahiptir; ancak uzun kenarın hafif iç yüze doğru kıvrıldığı çok sayıda örnek mevcuttur. Tüm hâlde bulunamamış olan bu formdaki 69 adet kiremit parçasının, olasılıkla duvarlarda yapı malzemesi olarak kullanıldığı düşünülmektedir; çünkü duvar örgüsünde de bu tip kiremitlere rastlanmaktadır. Bunlar benzer kullanım örnekleri ile M.S. 8. - 9. yüzyıllara tarihlenebilir.

Kazılar sırasında bulunan bir diğere grup kiremit ise ‘‘S’’ biçimli forma sahip olup benzer örneklerine bakıldığında M.S. 10. yüzyıla tarihlenmektedir. Duvarlarda bu tür malzeme de görülmektedir. B yapısı apsileri dışından döküntü bir yığın olarak açığa çıkarılan kiremitler arasında, içbükey formda ve çerçevesiz düz kiremitler ile beşik çatı formundaki kapama kiremitleri tespit edilmiştir. Bu kiremitlerin, apsilerin yarım kubbelerine ait olduğu ve M.S. 9.- 12. yüzyıllara tarihlendiğı düşünölmektedir. Başpınar kazı alanında ortaya çıkan mezarların üzerini örtmek amacıyla kullanılan kiremitlerden incelenen 9 örnek ise, form olarak M.S. 12. yüzyıl ortası ilâ M.S. 13. yüzyıl başlarına tarihlenmektedir.

Başpınar kiremitlerinden iki örnek üzerine ‘‘9 taş oyunu’’ kazınmıştır. Bu kiremitler de form olarak M.S. 12. yüzyıl sonuna aittir. Bir diğere kiremit üzerine ise ‘‘β’’ harfi keskin hatlarla kazınarak çizilmiştir. Bunların, ustalar tarafından, kiremitlerin taşınma sırasında gideceğı mekâna göre gruplandırılmasını sağlamak amacıyla yapıldığı; aynı zamanda harflerin taşıdığı sayısal değerin istiflemeye yardımcı olduğu düşünölmektedir.

Koruma Onarım Çalışmaları

Ceren BAYKAN

2012 yılı koruma onarım çalışmaları kapsamında kazı envanter defterine kaydedilmiş bronz sikke, metal obje, pişmiş toprak kap, taş obje, kemik boncuk ve çok sayıda cam parçanın fotoğraf çekimi, temizlik ve onarımı tamamlanmıştır. Ayrıca tasnif dışı tutulan demir obje ve parçaları ile cüruf ve cevher parçaları da temizlenmiştir. Yapılan uygulamalar, eserin malzeme özelliklerine göre, bozulma şekilleri ve durumları tanımlandıktan sonra, en uygun yöntemle gerçekleştirilmiştir. Uygulamalar, kontrollü olabilmesi için büyüteçli masa lâmbası altında sürdürölmüştür.

Karamattepe KM 15’te bulunmuş, kazı evine buluntu pozisyonunda ve tam formunu korur bir şekilde getirilmiş pişmiş toprak sürahinin içindeki kökler ve toprak temizlenerek elenmiş, ardından eser fotoğraflanmıştır. Tüm yüzeyi kaplayan kalın ve sert tuz tabakasının mekanik yöntemle ve saf suyla temizlenmesi uygun görülerek uygulamaya geçilmiştir (Resim: 1). Uygulama sırasında eserin siyah astarlı ve bezemeli olduğu anlaşılmıştır (Resim: 5).

Başpınar mevkiinde 2012 yılında bulunan sırlı keramik parçalarının mekanik ve suyla temizliği tamamlanmış, önceki kazı sezonlarının buluntularıyla karşılaştırması yapılarak yeni parçaların kaplara uyup uymadığı kontrol edilmiş, birleşen parçalar yapıştırılmıştır.

Elif Tül TULUNAY

2012 yılında Nif Dağı’ndaki tüm kazı alanlarını kapsayacak jeodezi çalışmamızın Karamattepe ve Balıcaoluk bölümleri tamamlanarak, planların yeniden düzenlenen karelej sistemine göre yeni topografik haritalara oturtulmasına, eski açma yerleri ve isimlerinin de yenileriyle bağdaştırılmasına başlanmıştır. 2013 yılından itibaren, mevcut veya öngördüğümüz Birinci Derece Arkeolojik Sit sınırları içinde kalan (kazısı yapılan veya yapılacak) tüm alanlar, ülke koordinat sistemine bağlanarak, birbiriyle uyumlu karelej fakat kendilerine özgü karelej isimleriyle yeni sisteme dâhil edilmiş olacaktır.

Nif Dağı kazısı, ekip uzmanlarının sunum ve yayınlarıyla her yıl daha çok tanınmakta ve çeşitli dönemlerden ilginç buluntularıyla birçok araştırmacının ilgisini çekmektedir. 2012 yılında taşındığımız Dağkızılca’daki yeni Nif Dağı kazı evimizde,

bilimsel çalışmaların yanı sıra bilim, kültür, sanat ve spor etkinlikleri de gerçekleştirmeyi amaçlıyoruz. 01 Eylül 2012 Cumartesi günü, İzmir Valiliği İl Kültür ve Turizm Müdürlüğü desteğinde, Nif Dağı Kazı Evi'nde İzmir İli Kazı Başkanları Toplantısı tertipledik. 15 Kazı Başkanı ile 2 Kazı Başkan Vekilinin katıldığı ve hepimiz için çok yararlı geçen bu toplantıda, İzmir'deki kazılar arasında iletişim kurulması, ortak çalışmalar ve değerlendirmeler sağlanması dileğinde bulunduk. Birlikte daha başarılı çalışmalar yapacağımıza inanıyor, Nif Dağı'nın barındırdığı kültür varlıklarımızı çok yönlü projelerle gelecek yıllarda da bilim dünyasına kazandırmayı amaçlıyoruz.

Kısaltmalar

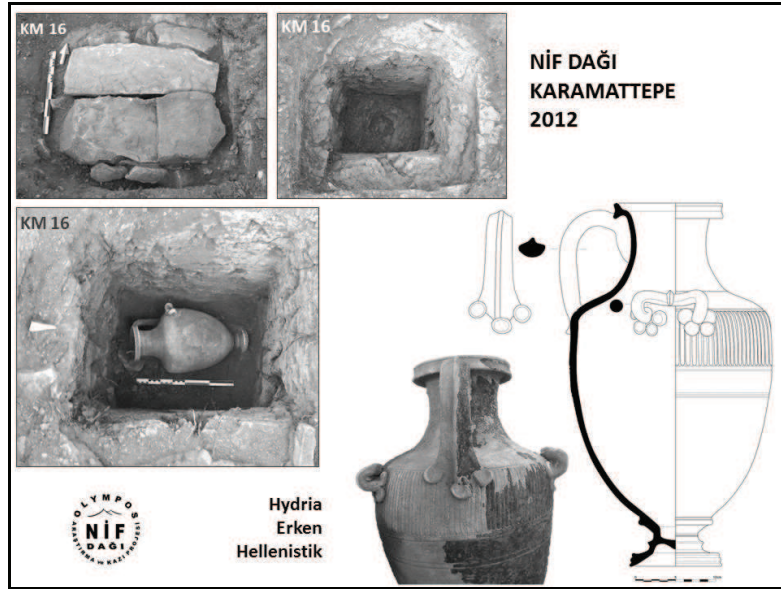
ArkeometriST	Arkeometri Sonuçları Toplantısı
AST	Araştırma Sonuçları Toplantısı
Bkz./ bkz.	Bakınız
BM	(Başpınar Mezar)
BOM	(BalıcaOluk Mezar)
KM	(Karamattepe Mezar)
KST	Kazı Sonuçları Toplantısı
s.	sayfa

KAYNAKÇA

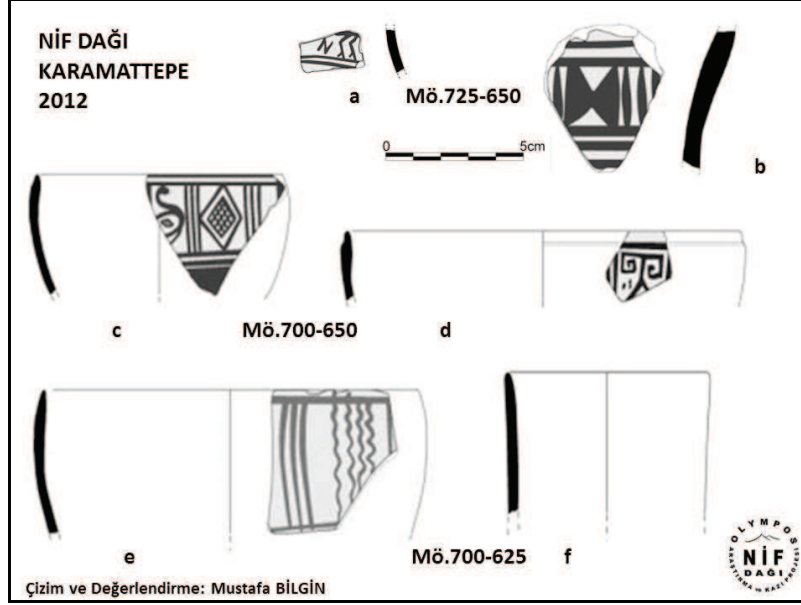
- TULUNAY 2006 E. T. Tulunay, "Nif (Olympos) Dağı Araştırma Projesi: 2004 Yılı Yüzey Araştırması", *AST* 23, 2, 2006, s. 189 - 200.
- TULUNAY 2007 E. T. Tulunay, "Nif (Olympos) Dağı Araştırma Projesi: 2005 Yılı Yüzey Araştırması", *AST* 24, 2, 2007, s. 351 - 362.
- TULUNAY 2008 E. T. Tulunay, "Nif (Olympos) Dağı Kazı ve Araştırma Projesi: 2006 Yılı Kazısı", *KST* 29, 3, 2008, s. 79 - 98.
- TULUNAY 2009 E. T. Tulunay, "Nif (Olympos) Dağı Araştırma ve Kazı Projesi: 2007 Yılı Kazısı", *KST* 30, 3, 2009, s. 411 - 426.
- TULUNAY 2010 "Nif (Olympos) Dağı Araştırma ve Kazı Projesi: 2008 Yılı Kazısı", *KST* 31, 2, 2010, s. 387 - 408.
- TULUNAY 2011 "Nif (Olympos) Dağı Araştırma ve Kazı Projesi: 2009 Yılı Kazısı", *KST* 32, 3, 2011, s. 405 - 423.
- TULUNAY 2012^a E. T. Tulunay, "Nif (Olympos) Dağı Araştırma ve Kazı Projesi: 2010 Yılı Kazısı", *KST* 33, 3, 2012, s. 147 - 171.
- TULUNAY 2012^b E. T. Tulunay, "Smyrna (İzmir) Yakınlarında Birçok Kültürü Barındıran Dağ: Nif (Olympos)" *CollAn XI*, 2012, s. 81-99.



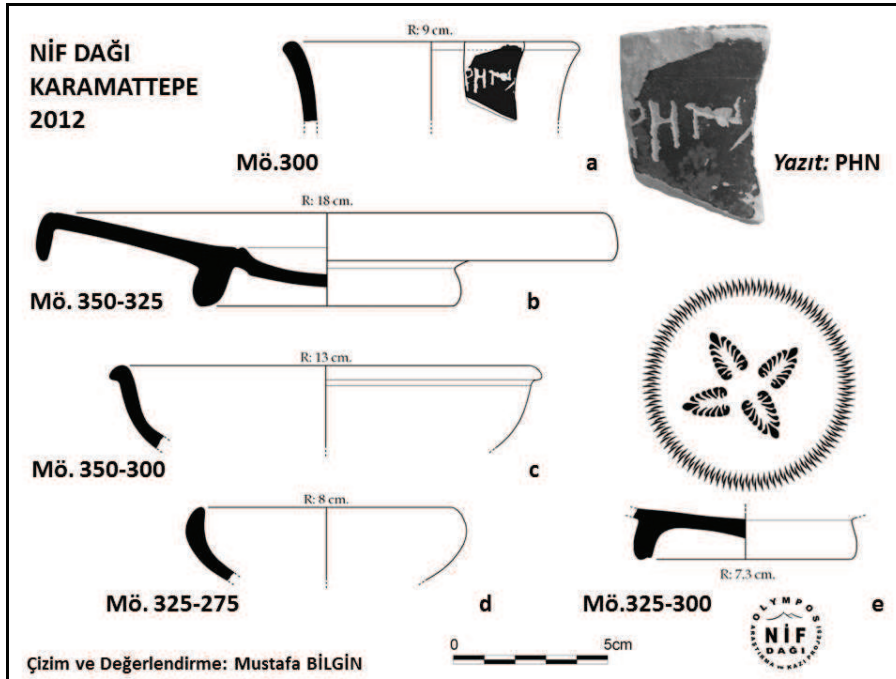
Resim 1: Nif Dağı - Karamattepe: KM 15 ve konteksti.



Resim 2: Nif Dağı - Karamattepe: KM 16 ve konteksti.



Resim 3: Nif Dağı - Karamattepe: Geometrik - arkaik keramik parçaları ve kontekstler.



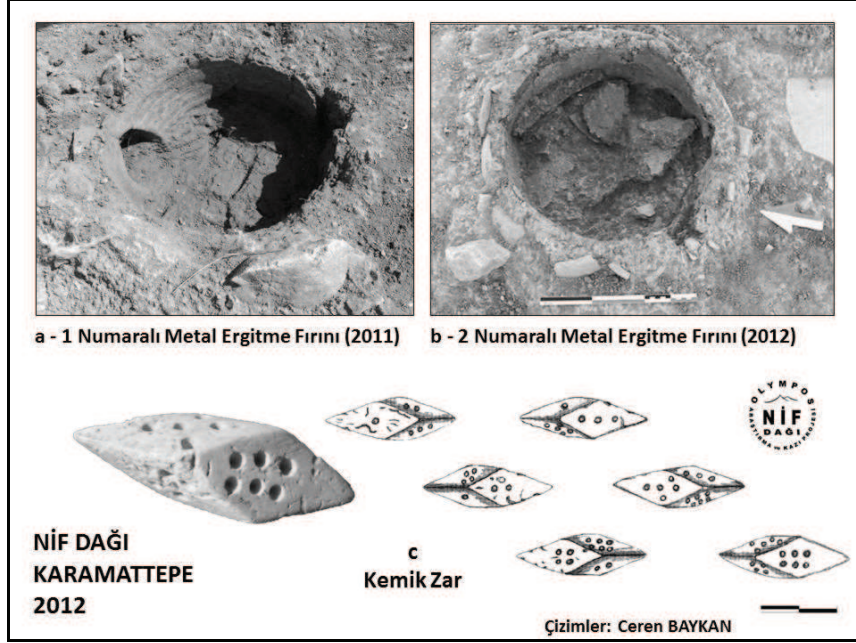
Resim 4: Nif Dağı - Karamattepe: Hellenistik keramik.



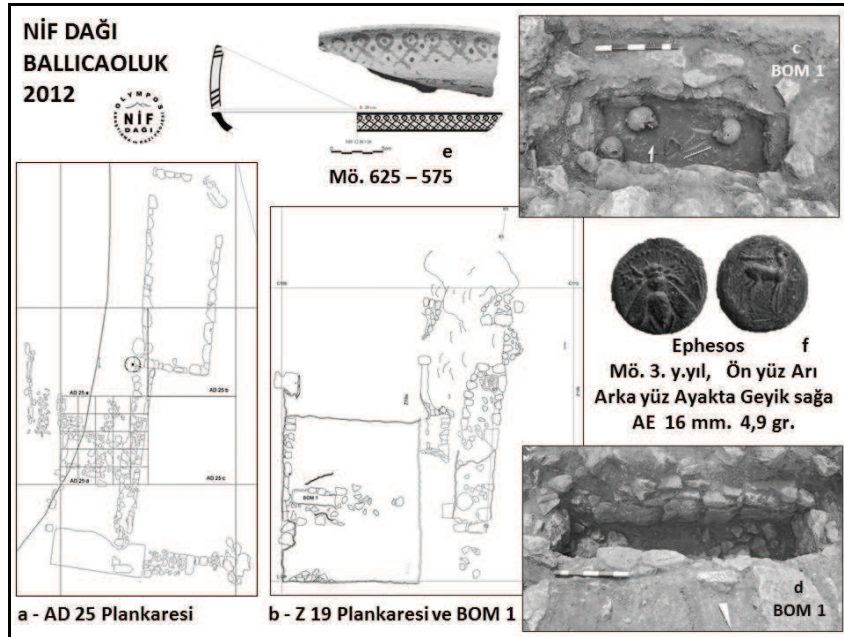
Resim 5: Nif Dağı - Karamattepe: KM 15 Buluntusu burma kulplu Hellenistik sürâhi.



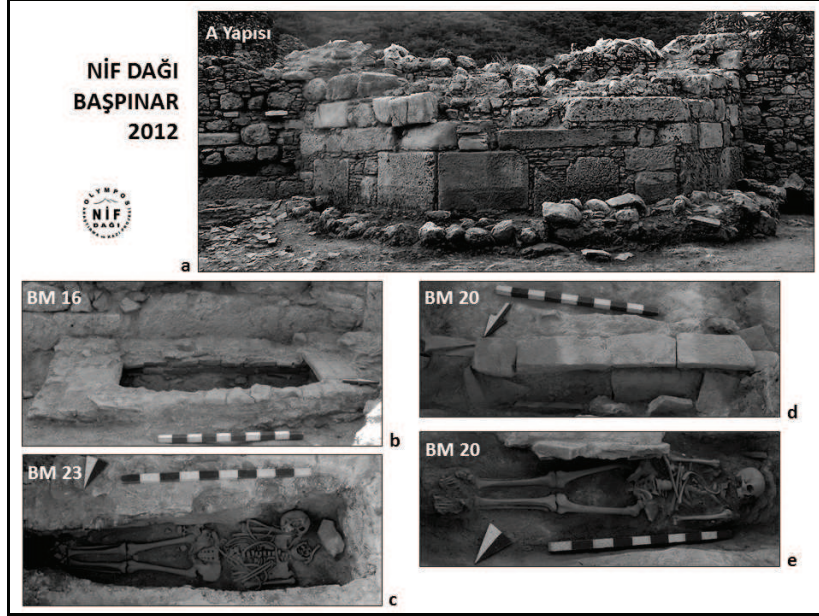
Resim 6: Nif Dağı - Karamattepe: sikkeler.



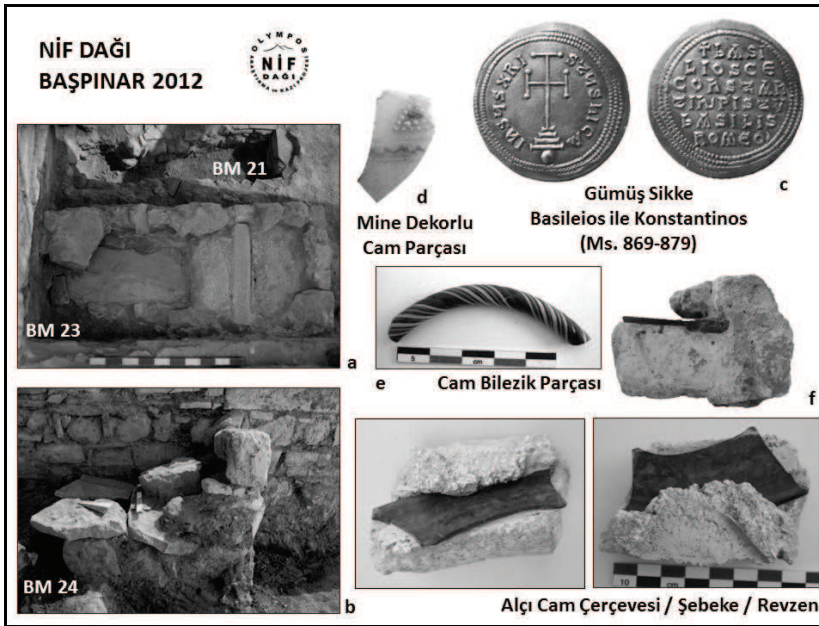
Resim 7: Nif Dağı - Karamattepe: Metal ertitme fırınları ve kemik zar



Resim 8: Nif Dağı - Ballicaoluk: Mimarî Buluntular, BOM 1, keramik ve sikke.



Resim 9: Nif Dağı - Başpınar: Mimarî ve mezarlar.



Resim 10: Nif Dağı - Başpınar: Mezarlar, sikke ve cam buluntular.