



TÜRK ESKİÇAĞ BİLİMLERİ ENSTİTÜSÜ

# HABERLER



Ocak 2013 / Sayı: 35

# İÇİNDEKİLER

Editörden	1
Güven Arsebük, Bir Dosta Veda	2
Halûk Abbasoğlu, Ali Dinçol'a Son Mektup	2
Meltem Doğan-Alparslan, Ali Hocama Veda Mektubu	3
Başyazı	
Murat Akar – K. Aslıhan Yener, Alalakh'ta 10 Yılın Ardından	4
Kitap Tanıtımları	
Barnett, R. D., <i>Assyrian Palace Reliefs In The British Museum, The Trustees of The British Museum, Oxford University Press, 1970</i> (Değirmencioğlu, H.)	11
Özdizbay A., <i>Perge'nin M.S. 1.-2. Yüzyıllardaki Gelişimi / Die Stadtentwicklung von Perge im 1.-2. Jh n. Chr.</i> (Türkçe-Almanca çeviri: Dr. Selma Bulgurlu Gün). Suna-İnan Kıraç Akdeniz Medeniyetleri Araştırma Enstitüsü, Adalya Ek yayın Dizisi 10, İstanbul, 2012. (Kortanoğlu, E.)	12
Meier, L., <i>Die Finanzierung öffentlicher Bauten in der hellenistischen Polis (Die hellenistische Polis als Lebensform)</i> , 2012, Mainz (Dönmez-Öztürk, F.)	13
<i>Seleucia ad Calycadnum</i> Dergisi (Özyıldırım, M.)	14
Arkeoloji Dünyasından	
Kentlerin Kuruluşunda Rüzgârların Etkileri Pisidia Antiokheia Örneği (Özhanlı, M.)	15
Uluslararası Doğu Anadolu - Güney Kafkasya Kültürleri Sempozyumu International Symposium on East Anatolia - South Caucasus Cultures 10-13 Ekim/October 2012, Erzurum (Kılıçlar, Z.)	16
I. Ulusal Pisidia Araştırmaları Sempozyumu (Özcan, A. – M. Fırat)	18
Assos – Internationales Kolloquium 2012 (Polat-Becks, A.)	19
İzmir İli Kazı Başkanları Toplantısı - 01 Eylül 2012 - Nif Dağı Kazı Evi (Tulunay; E.T.)	21
Avrupa'da Farkındalık Yaratan Koruma Örgütü Europa Nostra ve 2012 Ödül Töreni (Yaraş, A.)	22
Kazı - Araştırma	
Aşıklı Höyük Sonuçları – 2012 (Kurt, N. – M. Özbaşaran)	24
Düver Yerleşim Tarihi Araştırmaları Projesi – 2012 (Ekinci, H. A. – Kahya, T.)	25
Tekirdağ Ganos Dağı Arkeolojik Yüzey Araştırması – 2012 (Koçel Erdem, Z.)	27
Kelenderis Kazıları – 2012 (Zoroğlu, L.)	30
Maydos Kilisetepe Höyüğü Kazıları – 2012 (Sazcı G. – Çalış Sazcı, D.)	32
Bolu İli Mudurnu ve Göynük İlçeleri Epigrafik-Tarihi Coğrafi Yüzey Araştırması – 2012 (Dönmez-Öztürk, F.)	34
Nif (Olympos) Dağı Kazısı – 2012 (Tulunay, E. T.)	38
Nikaia (Bithynia) Egemenlik Alanı Epigrafik-Tarihi Coğrafi Yüzey Araştırması Çalışmaları 2012 (Öztürk, H. S. – C. Pilevneli)	41
Olba Kenti Kazıları – 2012 (Erten, E. – M. Özyıldırım – T. Akçay)	42
Salat Tepe Kazıları – 2012 Yeni Bulgular ve Stratigrafik Değerlendirme (Ökse, A. T.)	44
Soli Pompeiopolis Kazıları – 2012 (Yağcı, R. – F. H. Kaya)	46
Tios Kazı Çalışmaları – 2012 (Yıldırım, Ş.)	48
Enstitüden	
Yeni Yayınlarımız	51

## Nif (Olympos) Dağı Kazısı – 2012

İstanbul Üniversitesi “Nif (Olympos) Dağı Araştırma ve Kazı Projesi” 2012 arazi çalışmalarımız, Kültür ve Turizm Bakanlığı Kültür Varlıkları ve Müzeler Genel Müdürlüğü’nün izni-ödenegi ve İstanbul Üniversitesi Bilimsel Araştırma Projeleri Birimi’nin desteği (İÜ BAP Proje Nu. 24848 ve 24897) ile 03.07.-14.09.2012 tarihlerinde Karamattepe, Balıcaoluk ve Başpınar alanlarında gerçekleştirilmiştir. Kazımıza sağlanan olanaklara içten teşekkürlerimi sunarız.

2012 kazı çalışmalarını yürüten ve buluntularını değerlendiren bilimsel ekibimizde, ayrıca etkinliklerimizde toplam 55 kişi görev almıştır:

*Klâsik Arkeologlar:* Prof. Dr. Elif Tül Tulunay (Proje ve Kazı Başkanı/İÜ); Araş. Gör. Dr. Müjde Peker (Başkan Yardımcısı/İÜ); Araş. Gör. Dr. Daniş Baykan (Başkan Vekili-Metal Uzmanı/TÜ); Yrd. Doç. Dr. Dinçer Savaş Lenger (Nüsmat/AKÜ); Mustafa Bilgin (M.A./Keramik Uzmanı/PAÜ); Pınar Kızıltepe-Bilgin (PAÜ); Göknur Bektaş (M.A./İÜ); Burcu Derin (PAÜ); Selin Bilgiç (ÇOMÜ); *Sanat Tarihçileri:* Prof. Dr. Asnu Bilban Yalçın (Bizans Sanatı Uzmanı/İÜ); Prof. Dr. Üzlifat Özgümüş (Cam Uzmanı/DoğuŞÜ); Öğr. Gör. Meltem Erdul Mergen (M.A./Kiremit Uzmanı/DEÜ); *Mimarlar/Yardımcıları:* Yrd. Doç. Dr. Hasan Tahsin Selçuk (İBÜ); Zahide Sena Güneş (YTÜ); Mehmet Cercis Erişmiş (Endüstri Ürünleri Tasarım Müh./ODTÜ); Neşe Canan (Restorasyon/YYÜVanMYO); *Koruma-Onarım Uzmanı:* Öğr. Gör. Ceren Baykan (M.A./TÜ); *Paleoantropologlar:* Prof. Dr. Ayla Sevim Erol (AÜ); Araş. Gör. Alper Yener Yavuz (M.A./MAKÜ); *Jeodezi Mühendisleri:* Can Öncül; Okan Özege; Zeynep Özege (M.A.); *Adli Tıp Uzmanları (İÜ):* Prof. Dr. Şebnem Korur Fincancı; Araş. Gör. Dr. Erenç Yasemin Dokudan; Araş. Gör. Dr. Mehmet Ali Malkoç; Araş. Gör. Dr. Zuhul Uzunyayla; *Hititolog:* Yrd. Doç. Dr. Hasan Peker; *Okçuluk Antrenörü:* Aysel Babagür; dört jeodezi teknikeri ve çeşitli dallardan 22 öğrenci ile *Bakanlık Temsilcisi:* Ufuk Çetinkaya (Arkeolog/İzmir Arkeoloji Müzesi).

Ekibimin özveriyle çalışan tüm üyelerine ve Bakanlık temsilcimize içtenlikle teşekkür ederim. Bize çok yardımcı olan, İzmir Valiliği, İl Kültür ve Turizm Müdürlüğü, Çevre ve Şehircilik İl Müdürlüğü, İl Özel İdaresi Kültür-Turizm ve Spor Daire Başkanlığı, Kemalpaşa, Torbalı ve Buca Belediye Başkanlıkları, Torbalı İmar ve Şehircilik Müdürlüğü, İŞKUR İl ve Torbalı Şube Müdürlükleri, Torbalı İZSU, GEDAŞ ve Ziraat Bankası yöneticileri ile ilgili çalışma arkadaşlarına, ayrıca Kazı Evimize çok miktarda eşya hibe eden Sevim Alca-Kabadayı varislerine içten teşekkür ederiz.

KARAMATTEPE: 2012 çalışmaları, alanın kuzeybatısındaki dokuz yeni açmada (LXXXVIII-XCVI) ve yoğun taş yıkıntısı nedeniyle yavaş ilerleme kaydedilen eski açmalarda, çizim yapıp düzensiz taşlar kaldırılarak sürdürülmüş; izlenen Geometrik-Arkaik yerleşime ait temeller/duvarlar yanı sıra, Hellenistik Dönem tümülüslerinin dış taş çemberleri de yer yer saptanmıştır.

2012 Karamattepe kazısında, biri *inhumasyon* (KM-15) diğeri *kremasyon* (KM-16) iki mezar bulunmuştur:

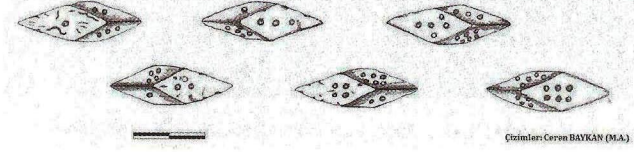
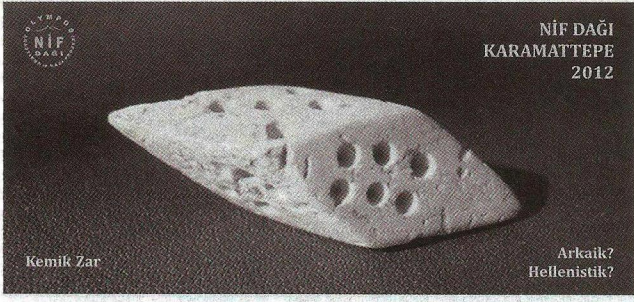
KM-15: Açma LXXXII’de ortaya çıkan kuzeydoğu-güneybatı doğrultulu mezarın üzerindeki toprakta iki adet Klazomenai sikkesi ele geçmiştir. Marn/kepir tabakası dikdörtgen oyularak, üst kenarlarına küçük muntazam yassı taşlar sıralanmış basit tekne mezarın üzeri dört büyük yassı taşla kapatılmıştır. 185x40x40 cm boyutlarındaki mezarda, baş kısmı doğuda, sırtüstü yatırılmış erişkin bir kadın bireye ait 165 cm boyunda iskelet ile ayakucunda “*Batı Yamacı Üslubu*”nda bezeli, burgu kulplu Hellenistik (MÖ 300-275) bir sürâhi tüm olarak ele geçmiştir. İskeletin sol şakak kemiğinde, kenarlarında küçük yuvarlak hatlar gözlenen bir *trepanasyon* deliği vardır.

KM-16: Açma XCVI’da, iki büyük yassı taş ile kapatılmış, 70x60x55 cm boyutlarında kepire oyulmuş dikdörtgen bir çukur olan mezar, yatay yerleştirilmiş, içinden yalnızca yanmış kemik-kül çıkan bir *kremasyon* vazosu (Hellenistik Hydria) içerir.

En erken keramik örnekleri, MÖ 8. yy’ın son çeyreğinde başlamaktadır. MÖ 6. yy ortalarına dek görülen Arkaik keramik, birdenbire kesilmekte, daha sonra alanın nekropolis kullanımına bağlı olarak, MÖ 4. yy’ın son çeyreğinden MÖ 3. yy ortalarına dek tarihlendirilen Attik siyah-astarlı ve bölgesel/yerel yapım keramik görülmektedir.



Nif (Olympos) Dağı Kazısı – Burma Kulplu Hellenistik Sürâhi



*Nif (Olympos) Dağı Kazısı – Kemik Zar, Arkaik?*

2012’de, kepire oyulmuş, içleri MÖ 7. yy’ın ilk üçyüzyeğine ait farklı formda keramik parçalarıyla dolu iki adet *bothros* (Açma LXXXIX/Kontekst-I=434 ve Açma XXXI/Kontekst-II=171 parça) bulunmuştur.

Metal buluntuların çoğu, yine ok uçları ve üretim verilerine ilişkindir. Ok uçları, 2012 yılında 26 demir örneğin (16 adet Tip-1, 8 adet Tip-2, 2 adet Tip-3) daha eklenmesiyle toplamda 313 (303 Demir+10 Bronz) adede ulaşmıştır. Metal buluntu monografisi, Dr. Daniş BAYKAN tarafından yayınlanacaktır.

Karamattepe’de 2011 yılında Açma LXXX’de bulunan ve MÖ 6. yy’da kullanıldığı sanılan dairesel “metal ergitme/işleme fırını” yakınında, 2012 yılında da Açma LXXXVIII’in güneydoğusunda, ikinci bir benzer fırın ortaya çıkarılmıştır.

2012 buluntusu dokuz bronz sikkeden ikisi III. Philippos Arrhidaios zamanına (MÖ 323-317) tarihlenen, ön yüzünde kalkan, arka yüzünde miğfer betimlenmiş Sardeis basımı Makedon Krallığı; diğer yedi sikke MÖ 4. yy’a tarihlenen, beş kentten Hellen otonom darparıdır: Klazomenai (3), Ephesos (1), Kolophon (1), Mykonos (1) ve Atina (1).

İlginç buluntulardan *Kemik Zar*, eşkenar dörtgen yüzeyli bir prizmadır. Eksen uzunlukları 32 ve 9 mm olan altı yüzey üzerinde, birden altıya kadar artan sayıda, küçük oyuklar yer almaktadır. Belli bir kontekste dâhil edilemediğinden, Karamattepe’nin genel kronolojisine göre, olasılıkla Arkaik, ya da Hellenistik Dönem eseridir.

**BALLICAOLUK:** 2012 çalışmaları Dr. Müjde PEKER gözetiminde gerçekleştirildi. Mimari kalıntılar 1. Derece Arkeolojik Sit alanının karelaç içine alınmış topografik planına oturtuldu. Öncelikle, tepenin güneydoğu kesiminde 2011 yılında kazılan, bir metal işliğiyle bağlantılı olduğu düşünülen düzeltilmiş ve oyulmuş ana kaya teraslarının temizliği ve çizimi



*Nif (Olympos) Dağı Kazısı – Basileios ile Konstantinos (MS 869-879) Gümüş Sikkesi (2012)*

yapıldı. Tepenin doğu kesiminin kuzeybatısındaki dikdörtgen yapının güneydoğu dış köşesinde 2011’de açılan Sondaj 6 (AD 25b) genişletilip derinleştirildi ve temellerin düzlenen anakayaya oturtulduğu görüldü. Dikdörtgen planlı yapıya bitleştirilmiş kuzey-güney doğrultulu duvarın kuzeydeki basamaklı kısmının batısında 2011 yılında açılan Sondaj 5 (AD 25d) batıya ve kuzeye doğru genişletildi; duvarın (örgüsündeki düzensizliklere göre) birkaç evrelili ve basamaklı kısmının değiştirilmiş olduğu anlaşıldı. Dolgusu içinde kısmen tümlenebilir kırık bir pişmiş toprak kap ve içinde ateşe maruz kalmış yavru yaban domuzu kemikleri bulundu.

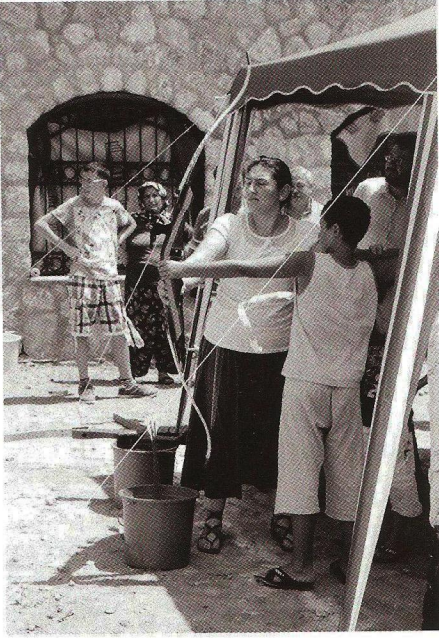
Tepenin kuzey yamacında gözlenen düzlenmiş kayalar ve yüzeydeki çok sayıda kiremit parçası nedeniyle yerleşim yeri olduğu düşünülen Z 19 ve 18 plankaresi ile çevresinde, görünen duvarları takip amacıyla, Z 19c’deki kuzey-güney doğrultulu duvarın üzeri ve önü (doğusu) kazıldı, çizimi yapıldı.

BOM-1: (Ballicaoluk Mezar 1) Z 19d açmasının batı kenarındaki kuzey-güney doğrultulu duvarın önünde saptanmış, 185x32-41 cm boyutunda, toprağa oyularak iç kenarları düzensiz taşlarla örülmüş, biri 90x52 cm, diğerleri daha küçük boyutlu kayrak taşlarla örtülmüş bir mezardır. İçinden çıkan dağınık kafatası ve kalça kemiklerine göre, en az üç bireyin, ayrıca bir çocuğun gömülmüş olduğu anlaşılmaktadır. Üst dolgusunda Hellenistik Adramytteion sikkesi ve keramik parçaları ele geçmiştir.

Ballicaoluk 2012 çalışmalarında, 5 adet demir ok ucu (3 adet Tip-1, 2 adet Tip-2), 8 adet bronz sikke (1 Adramytteion, 2 Ephesos, 1 Kolophon, 1 Smyrna, 3 tanımsız) ve Arkaik-Hellenistik keramik parçaları, kiremit parçaları, birkaç demir çivi ve demir kenet ile çeşitli hayvan kemikleri bulunmuştur.

**BAŞPINAR:** 2012 kazısı, A ve B yapılarının, doğusunda, apsisler dışında seviye inme çalışmalarıyla ve çevresinde, bu yapıları örtecek uzay çatı projesi için taşıyıcı ayakların oturtulacağı öngörülen yerlerde açılan sondajlarla sürdürülmüştür.

*Nif (Olympos)  
Dağı Kazısı  
– Okçuluk  
Çalışmalarından  
Bir Görünüm*



*Nif (Olympos) Dağı Kazısı – Ebru Sanatı Çalışmaları*

A ve B yapılarının, doğusunda BM-16, BM-17, BM-18; batısındaki dış narteksin batısında, iki yapının ortak duvarı hizasında ise BM-19, BM-20, BM-21, BM-22, BM-23 ve iskelete rastlanmayan, fakat biçimsel açıdan BM-24 olarak numaralandırılan toplam 9 adet mezar bulunmuştur:

**BM-16:** Taş ve tuğla malzemeyle örülmüş sanduka formudur. Üzeri 40 cm'lik aralık haricinde taş levhalarla kapatılmış olup, en kuzeydeki devşirme mermer levhada haç benzeri bir kazıma vardır. Tahrip edildiği anlaşılan mezardaki iskeletin yalnızca sol ayak-bacak kemiği yerinde ele geçmiştir.

**BM-17:** Batı-doğu doğrultusunda, çatma kiremit örtülü, 145x32 cm ölçülerindeki mezarın içinde, sırtüstü yatan *in situ* erişkin erkek iskeleti bulunmuştur.

**BM-18:** BM-17'nin güneybatısında yer alan kuzey-güney yönelimli, 180x64 cm.'lik mezarın kapağı ve iskeleti *in situ* ele geçmemiştir. Kemiklerin bulunduğu alanda çıkan demir bir ok ucunun iskeletle ilişkisi belirsizdir.

**BM-19:** Batı-doğu uzanımlı, kiremit çatma örtülü, 180x73 cm boyutundaki mezarın güneyinde, kiremitler üzerine istiflenmiş bir şekilde erişkin bir erkek bireye ait uzun kemikler ve kuzeyinde muhtemelen aynı bireye ait kafatası bulunmuştur. İçindeki iskeletin boyu 161 cm ölçülmüştür.

**BM-20:** BM-19'un kuzeyinde, ana kayaya oyulmuş ve üzeri etrafı taşlarla desteklenen çatılmış kiremitlerle örtülmüş, batı-doğu uzanımlı bir mezardır. Çatılmış kiremitlerin birleşim yerleri üzerine, yatay konumda bir sıra kiremit yerleştirildiğinden, mezarın içine fazla toprak dolmamış, erişkin erkek bireye ait iskelet iyi korunmuştur.



*Nif (Olympos) Dağı Kazısı – Kitap Okuma Etkinliğine Katılan Çocuklar Ekip Üyelerimizle*

**BM-21:** Taş ve tuğla kapaklı, taş örgü sanduka bir mezardır. İçinde batı-doğu yönlü kısmen korunmuş erişkin erkek birey iskeleti ele geçmiştir.

**BM-22:** BM-21'in güneyinde, ana kayaya oyulmuş, kısmen korunmuş taş ve kiremit kapaklı mezarın içinden, biri batı-doğu yönelimli, kötü korunmuş en az iki bireye ait kemikler çıkmıştır.

**BM-23:** Aralarında yoğun harç olan taş kapaklarla örtülü, taş örgü sanduka mezarın içine toprak girmemiş ve genç-erişkin erkek birey iskeleti iyi korunmuştur.

Mezarlarda *in situ* buluntu ele geçmemiştir.

Başpınar 2012 kazısında çıkan 4 sikke [1 adet İmparator Basileios ile Konstantinos (MS 869-879) adına darp edilmiş *miliaresion* biriminde gümüş; 2 adet MS 12./13. yy darbi *billon* ve 1 adet tanımsız bronz]; 3 adet demir ok ucu; sırlı kâse, kiremit ve çeşitli cam parçaları (*alçı çerçevesi içinde pencere camı, mine dekorlu kadeh, çok renkli burma bilezik vb.*) önemlidir.

2012'de, Karamattepe ve Başpınar kazı alanları ile Dağkızılca Nekropolisi'nin hava fotoğrafları çekilmiştir. Kazı sonunda tüm alanlardaki duvar ve temel kalıntıları ile mezarlar, üzerlerine jeotekstil örtülerek, koruma altına alınmıştır.

Kazı Evi laboratuvarında, küçük buluntuların, malzeme özelliklerine göre farklı yöntemlerle temizlik-koruma-onarım ve çizim çalışmaları tamamlanmıştır.

2013 yılında Nif Dağı kazı alanlarımızı ve kadromuzu genişleterek çalışmalarımızın verimini daha da arttırmayı diliyoruz.

**Nif Dağı Kazı Evi 2012 Etkinlikleri:**

2012 yılında taşındığımız Dağkızılca'daki yeni Nif Dağı Kazı Evi'mizde, bilim, kültür, sanat ve spor etkinlikleri de gerçekleştirdik:

(İzmir İli Kazı Başkanları Toplantısı için bkz. *Haberler*'in bu sayısında *Arkeoloji Dünyasından* bölümü)

1997 Balkan Bayanlar Okçuluk Şampiyonu olan Aysel Babagür, gönüllü olarak 20 gün süreyle gündüz köy halkına ve akşamüstü kazı ekibi üyelerine uygulamalı modern okçuluk sporunu öğretti. Bu etkinliği tanıtmak için, öncesinde düzenlediğimiz ve iki köy halkının katıldığı seminerde, Dr. Daniş Baykan, "Nif Dağı'nda Bulunan Antik Ok Uçları"; profesyonel okçu Av. Mustafa Adnan Mehel, "Geleneksel Türk Okçuluğu" ve Aysel Babagür, "Modern Okçuluk" konularında konferanslar verdi; çeşitli oklar, yaylar ve okçuluk sporuna ilişkin araç gereçler sergilendi.

Konuk Ebru sanatçısı Mehtap Aysel Mermi tarafından köy halkına Ebru Sanatı tanıtıldı ve 3 gün süreyle uygulama yaptırıldı.

3 kez Hafta sonunda, "Çocuklar İçin Pazar Sineması Seansı"nda çizgi film gösterildi; sonrasında onlara kitap okundu ve okutuldu; aralarında güzel kitap okuma yarışması düzenlenerek, değişik yaş gruplarında kendi seçtikleri birincilere kitaplar armağan edildi.

Köylerden yoğun katılım olan spor, kültür ve sanat çalışmalarımız, yerel Basında da yer aldı. Gösterilen ilgi nedeniyle, bu tür faaliyetlere gelecek yıllarda da devam etmek istiyoruz.

Etkinliklerimize özveriyle emek veren herkese ve tüm katılımcılara içten teşekkürlerimizi sunarız.

*Elif Tül Tulunay*

## **Nikaia (Bithynia) Egemenlik Alanı Epigrafik-Tarihi Coğrafi Yüzey Araştırması Çalışmaları – 2012**

2010 yılında Kültür ve Turizm Bakanlığı'nın izniyle, Dr. Hüseyin Sami Öztürk (Marmara Üniversitesi) tarafından başlatılan epigrafik-tarihi, coğrafi yüzey araştırması "Sakarya İli Geyve İlçesi ile Bilecik İli Gölpazarı İlçeleri"nde 10-21 Eylül 2012 tarihleri arasında 12 gün olarak gerçekleştirilmiştir. 2010 yılında ilk olarak Sakarya İli'nin Taraklı, Geyve ve Pamukova İlçeleri'nde başlatılan yüzey araştırması, 2012 yılında gene Bakanlık izniyle Bilecik İl Merkezi, Osmaneli ve Gölpazarı İlçeleri'nin de eklenmesiyle daha geniş bir saha çalışmasında sürdürülmüştür. Böylece, antik Nikaia kentinin teritoryumu konusundaki bilgilerimizin de artmasına olanak sağlanmıştır.

Söz konusu çalışma Sakarya İli Geyve İlçesi Akkaya, Dereköy, Eşme, Kızılkaya, Melekşe Oruç, Melekşe Solak ve Örencik Köyleri ile Bilecik İli Gölpazarı İlçesi Alıç, Beşevler, Cansızlar, Çımışkı, Doğançılar, Dereli, Elmümin, Gökçeözü, Gözaçanlar, Karaahmetler, Kavak (Bağcılar Mahallesi, Muratlar Mahallesi, Şeyhler Mahallesi, Yağcılar Mahallesi), Kümbet, Sarıhacılar, Sürmeli (Büyük ve Küçük Sürmeli) ve Türkmenler Köyleri ile Merkez İlçe'de sürdürülmüştür. Bu çalışma sırasında çoğu yayımlanmamış 39 yazıt kayıt altına alınmış olup; öne çıkanlar şunlardır:

*Gölpazarı İlçesi:* Constantinus ile oğulları Constantius ile Constantinus'a ait mil taşına ait bir fragman [Env. No. 94]. Miltaşının alt yarısı kırık olduğu için mesafe ölçüsü bilinmemektedir.

*Gölpazarı İlçesi:* Σαμεΐραμυς (= Samiramis) adlı bir kadına ait mezar steli [Env. No. 97]. Şimdiye kadar sadece Ionia Bölgesi'ndeki Kyme'den bilinmekteydi (*IKyme* 37).

*Gölpazarı İlçesi:* Azatlı köle Ζαμεραϊδοστος'a (= Zameraidostos) ait mezar steli [Env. No. 109]. Zameraidostos adı yeni bir *epikhorik* isim olup; bölgede bunun gibi, birçok Bithynia-Trakya kökenli şahıs adına rastlanmaktadır.

*Gölpazarı İlçesi:* *Gerousia* üyesi olan Antiokhos'un oğlu Sanctus için yaptırmış olduğu mezar anıtı [Env. No. 111]. Kırsal karakterli olan bu *gerousias*'lerin görev ve yetkilerinin ne olduğu tam olarak bilinmemektedir (konu hk. detaylı bilgi için bkz. *INikaia* 1250).

*Gölpazarı İlçesi:* Σαμης (= Sames) adlı bir kişiye ait mezar steli [Env. No. 120]. Bir *masculinum* isim olan Sames adı, şimdiye kadar sadece Küçük Asya'dan