



T.C.

KÜLTÜR VE TURİZM BAKANLIĞI  
Kültür Varlıkları ve Müzeler Genel Müdürlüğü

**24.**  
**ARAŞTIRMA SONUÇLARI**  
**TOPLANTISI**  
**2. CİLT**

29 MAYIS – 2 HAZİRAN 2006  
ÇANAKKALE

T.C. Kùltür ve Turizm Bakanlıđı Yayın No : 3080-2  
Kùltür Varlıkları ve Mùzeler Genel Mùdùrlùđù Yayın No: 120-2

YAYINA HAZIRLAYANLAR

*Dr. Fahriye BAYRAM*

*Birnur KORAL*

Kapak ve Uygulama

*Suna HÖKENEK*

ISBN: 978-975-17-3247-7 (2. CİLT)

978-975-17-3245-3 (TAKIM)

ISSN: 1017-7663

Kapak Fotođrafı: *Michael HOFF*

(Rough Cilicia Archaeological Project: 2005 Season)

Not : Bildiriler, sahiplerinden geldiđi Őekliyle ve geliŐ sırasına gùre yayımlanmıŐtır.  
Kitapta yayımlanan yazıların tùm sorumluluđu yazarlarına aittir.

KùLTÜR ve TURİZM BAKANLIđI  
DÖSiMM BASIMEVi  
ANKARA-2007

## İÇİNDEKİLER

Maria ANDALORO Küçük Tavşan Adası: Final Report 1996–2005 .....	1
Karl STROBEL, Cristoph GERBER Das Internationale Tavium-Projekt Bericht Über Die Kampagne Des Jahres 2005 .....	15
Thomas ZIMMERMANN Hatti'den Yeni Haberler: Kalınkaya'nın Kalkolitik ve Erken Tunç Çağı Mezar Buluntuları Hakkında İlk Gözlemler .....	35
Ergün LAFLI A Roman Rock-Cut Cult Niche At Paphlagonian Hadrianoupolis .....	43
Charles Brian ROSE, Reyhan KÖRPE The Granicus River Valley Survey Project, 2005 .....	67
Levent Egemen VARDAR Galatia Bölgesi Kaleleri/Yerleşmeleri Yüzev Araştırması: Ankara İli, 2005 .....	79
B. Yelda OLCAY UÇKAN Frigya (Phrygia) Bölgesindeki Kaya Kiliseleri .....	101
Nurettin ÖZTÜRK, Birol CAN Erzurum Müzesi Cam Eserleri .....	113
B. Yelda OLCAY UÇKAN, Elif UĞURLU, Zeliha Demirel GÖKALP, Muradiye BURSALI 2005 Yılı Olympos Yüzev Araştırması .....	123
Chrisopher H. ROOSEVELT Central Lydia Archaeological Survey: 2005 Results .....	135
D. Burcu ERCİYAS Komana Antik Kenti Yüzev Araştırması 2005 .....	155
Giovanni SALMERI, Anna Lucia D'AGATA Cilicia Survey 2005 .....	167
K. Serdar GİRGİNER 2005 Yılı Adana (Ceyhan) ve Kayseri (Develi) Yüzev Araştırmaları .....	173

Mustafa H. SAYAR Doğu Trakya Yüzey Araştırmaları 2005 .....	197
Mustafa H. SAYAR Kilikya Yüzey Araştırmaları 2005.....	201
Hüseyin AKILLI Vaftiz Odası Restorasyonu .....	213
Ertuğrul DANIK Yukarı Fırat Bölgesi 2005 Yılı Arkeolojik Yüzey Araştırması .....	225
Marc WAELKENS Report On The 2005 Survey Season At Sagalassos.....	249
Candan ÜLKÜ Mersin Müzesi'nde Bulunan Bir Sütun Başlığı.....	267
Candan ÜLKÜ Silifke Müzesi'nde Bulunan Osmanlı Dönemi Saat, Para ve Tütün Keseleri.....	275
Aynur CİVELEK Muğla Müzesi'nde Bulunan Pişmiş Toprak ve Cam Unguentariumlar .....	283
Asnu-BİLBAN YALÇIN Boğaziçi Topografyası 2005 Yılı Araştırmaları .....	297
Alessandra GUIGLIA GUIDOBALDI, Claudia BARSANTI, Andrea PARIBENI, Asnu-BİLBAN YALÇIN Aya Sofya Müzesi Projesi, 2005: Beyazıt Bölgesi Mermer Buluntuları.....	311
Fikri KULAKOĞLU Gaziantep ve Adıyaman İlleri Kültür Envanteri Projesi 2005 Yılı Çalışmaları Sonuç Raporu.....	325
Tayfun YILDIRIM, Tunç SİPAHİ 2005 Yılı Çorum, Çankırı İlleri Yüzey Araştırması .....	335
Elif Tül TULUNAY Nif (Olympos) Dağı Araştırma Projesi: 2005 Yılı Yüzey Araştırması .....	351

Osman AYTEKİN Artvin ve Erzurum İlleri Çoruh Vadisi'ndeki Tarihî Yollar ve Kültür Varlıkları Yüzey Araştırması, 2005 .....	363
Bilal SÖĞÜT Denizli-Hisarköy Müze Deposundaki Mimari Bloklar .....	383
Hatice PAMİR, Gunnar BRANDS Asi Deltası ve Asi Vadisi Arkeolojisi Projesi Antakya ve Samandağ Yüzey Araştırmaları 2005.....	397
Abuzer KIZIL Milas Müzesi'ndeki, 2004-2005 Yıllarında Yapılan Hayıtlı Mahallesi Kurtarma Kazısı Buluntuları.....	419
Harun ÖZDAŞ Ege ve Akdeniz Bölgeleri Sualtı Araştırması 2005 Yılı Çalışmaları .....	433
Mehmet ÖZSAİT 2005 Yılı Tokat İli, Zile ve Turhal İlçeleri Yüzey Araştırması .....	451
Mehmet ÖZSAİT 2005 Yılı Burdur İli Yüzey Araştırmaları.....	463
Adnan DİLER Bodrum Yarımadası, Leleg Yerleşimleri Pedasa, Mylasa, Damlıboğaz (Hydai), Kereai (Sedir Adası) Kissebükü (Anastasioupolis) ve Mobolla Kalesi Yüzey Araştırmaları 2004-2005.....	479
Nilay KARAKAYA 2005 Yılı, Kayseri'nin Yeşilhisar İlçesi, Erdemli Vadisi'ndeki Kaya Yerleşimi Yüzey Araştırması.....	501
Nurettin YARDIMCI 2005 Yılı Şanlıurfa-Suruç Ovası Yüzey Araştırması .....	511
Ferudun ÖZGÜMÜŞ 2005 Yılı İstanbul Çalışmaları Bilimsel Raporu .....	525

# NİF (OLYMPUS) DAĞI ARAŞTIRMA PROJESİ: 2005 YILI YÜZEY ARAŞTIRMASI

Elif Tül TULUNAY\*

## *Amaç ve Yöntem*

İzmir İli'nin Buca, Kemalpaşa ve Torbalı ilçeleri sınırlarının kesişiminde konumlanan Nif (Olympos) Dağı'ndaki kültür varlıklarını belirlemek amacıyla başlattığımız araştırma projesi 2005 yılında arazi, laboratuvar ve kitaplık çalışmalarıyla sürdürülmüştür.

## *A) Arazi Çalışmaları*

"Nif (Olympos) Dağı Araştırma Projesi 2005 Yılı YüzeY Araştırması", 01-12 Eylül 2005 tarihlerinde gerçekleştirilmiştir<sup>1</sup>. 2004 yılında yaptığımız ilk yüzeY

\* Prof. Dr. Elif Tül TULUNAY, İstanbul Üniversitesi, Edebiyat Fakültesi, Arkeoloji Bölümü, Klasik Arkeoloji Anabilim Dalı 34134 Beyazıt-İstanbul/TÜRKİYE e-posta: ttulunay@istanbul.edu.tr  
Bu çalışma, İstanbul Üniversitesi Bilimsel Araştırma Projeleri Birimi'nce desteklenmektedir. Proje No.lar, 1508/28082000; 238/29042004 ve 394/03062005.

1 T.C. Kültür ve Turizm Bakanlığı Kültür Varlıkları ve Müzeler Genel Müdürlüğü'ne, verdikleri izin (25. 08. 2005-B.16.0.AMG.0.10.00.02/713.1-124718); İstanbul Üniversitesi Rektörlüğü Bilimsel Araştırma Projeleri Birimi'ne, sağladıkları destek (Proje no: 394/03062005) ve İÜ Edebiyat Fakültesi Dekanlığı'na, görevlendirme için çok teşekkür ederim. "Nif (Olympos) Dağı Araştırma Projesi"nin 2005 yılı ekibinde toplam 27 kişi görev almıştır: klasik arkeologlar: Prof. Dr. Elif Tül Tulunay (proje başkanı-İÜ), Araş. Gör. Müjde Türkmen (doktora öğrencisi-İÜ), Göknur Bektaş, Aslı Gültekin, Damla Karaman, Yasemin Karaman, Esen Kaya ve Deniz Öztekin ile Tuna Sinan Derbentoğulları, Gülrû Evren Işınak, Emre Kavaklıoğlu, Erkut Ferhan Köprülü ve Nuray Özbilir (arkeoloji lisans öğrencileri-İÜ); Bizans sanatı uzmanları: Araş. Gör. Ayça Tiryaki (doktora öğrencisi-İÜ), Fatma Biter ve Özkan Yıldız (lisans öğrencisi-İÜ); mimari çizim, koruma ve onarım uzmanları: Çağlar Çakır, Yasin Kaya, Fatih Şahin (lisans öğrencileri-İÜ) ve Özcan Deniz (lisans öğrencisi-MSGSÜ); mühendisler: Yrd. Doç. Dr. Fethi Ahmet Yüksel (uygulamalı jeofizik-İÜ), Yrd. Doç. Dr. Cahit Tağı Çelik (jeodezi ve fotogrametri-NÜ), Yrd. Doç. Dr. Ali Gürel (jeoloji-NÜ) ve Araş. Gör. Özgür Kurtuluş (yüksek lisans öğrencisi (uygulamalı jeofizik-DEÜ); Bakanlık temsilcisi: Zeynep Karakoyun (Kültür Varlıkları ve Müzeler Genel Müdürlüğü); Deyyan Tulunay ve Dr. Reşide Yüksel. Arazide bize katılmayan ekip üyemiz Arkeolog Mustafa Bilgin de laboratuvar ve kitaplık çalışmalarıyla Nif Dağı keramiğini değerlendirmiştir. Ekibimin özveriyle çalışan tüm üyelerine içtenlikle teşekkür ederim. Ayrıca, bize bu yıl da çok yardımcı olan Kemalpaşa, Buca ve Torbalı kaymakamlıklarına, İzmir Büyükşehir Belediye Başkanlığı'na, İzmir Ulaştırma Genel Müdürlüğü (İZULAŞ), İzmir Esnaf ve Sanatkarlar Odaları Birliği (İESOB), Buca Birlik Otel, Güzelyalı Rotaract Kulübü ve İNCİ Holding yöneticilerine sonsuz teşekkürlerimizi sunarım.

araştırmasına<sup>2</sup> devamla, jeofizik ve mimari ölçüm-çizim ağırlıklı yürütülen, ayrıca, yörenin jeolojik yapısının ve kil ocaklarının da incelendiği Nif (Olympos) Dağı 2005 yılı arazi çalışmalarımızı üç ana başlık altında toplayabiliriz:

### *1- Arkeolojik İnceleme, Belgeleme ve Değerlendirme*

2004 yılında GPS ile konumu belirlenip harita üzerine işlenmiş kalıntılarda incelemeler yapılarak, tarihlendirmeye ilişkin varsayımlar tartışılmış, özellikle yerleşimler ile nekropol alanlarının bağlantısı araştırılmıştır (Resim: 1). Çevrede, yeni kaçak kazılara rastlanmıştır, dağıtılmış keramik ve kemiklerden laboratuvar incelemesi için örnekler alınmış, iki adet dokuma tezgâhı ağırlığı (Resim: 2) bulunmuş, fakat önceden bildiklerimiz dışında yeni bir kalıntı saptanmamıştır.

Kalıntılarda dijital fotoğraf ve dıalar çekilmiş, eksik ölçü ve çizimler tamamlanmış, arşivlenen resimler geçen yıllarda çekilenlerle karşılaştırılmış, yıkılan duvarlar (Resim: 3, 4) ve yeni kaçak kazılar belirlenmiştir.

2004 yılında olduğu gibi, 2005 yılında da toplanan yüzey keramiği temizlenerek sınıflandırılmış, İzmir Müze Müdürlüğü'ne teslim edilmiş ve etüt için gerekli izin alındıktan sonra çizim ve fotoğraf çekimleri tamamlanarak analogiler yardımıyla değerlendirilmiştir.

### *2- Mimari Ölçüm ve Çizim*

2005 yılı ölçüm çalışmaları, İstanbul Üniversitesi Bilimsel Araştırma Projeleri Birimi tarafından projemiz için alınmış olan "Garmin Etrex Vista GPS" ve Niğde Üniversitesi Jeodezi ve Fotogrametri Mühendisliği Bölümü'nden sağlanan "Sokkia Set 600 Total Station" kullanılarak yapılmış ve kalıntılar 1/25000 ölçekli harita üzerine işlenmiştir.

Nif Dağı'nın batısındaki Kaynakkale'de<sup>3</sup> ilk kez bu yıl gerçekleştirilen mimari ölçüm-çizim çalışmaları sonunda, kalenin planı çıkarılmış ve topografik haritaya geçirilmiştir (Resim: 5, 6).

2 E. T. Tulunay, "Nif (Olympos) Dağı Araştırma Projesi: 2004 yılı Yüzey Araştırması", AST 23, 2, 2006, s. 189-200.

3 Tulunay 2006, s. 191; Resim: 5.

Nif Dağı'nın doğusunda yer alan Ballicaoluk Kalesi'nde<sup>4</sup>, 2004 yılı yüzey araştırmamızda görev alan jeodezi mühendisi ve mimarlardan oluşan beş kişilik grup on gün boyunca ölçüm ve çizimler yapmıştı; fakat sonuç olarak proje başkanlığına, plan yerine yalnızca ölçüm noktaları ve alanda çizilen taslakların fotokopileri verildiğinden<sup>5</sup>, 2005 yılında Ballicaoluk Kalesi'nin yeniden ölçümü yapılmış, planı ve kısmen rölövesi çizilmiştir (Resim: 7, 8).

Dağ Kızılca Nekropolü'ndeki iki odalı mezar<sup>6</sup> (Resim: 9) ile Başpınar<sup>7</sup> ve Kozludere<sup>8</sup> (Resim: 10, 11). Bizans yapılarının ölçüm ve çizimleri tamamlanmış, Savanda-Kız Kalesi'ndeki freskli mağaranın<sup>9</sup> krokisi çizilmiştir (Resim: 12).

### 3- Jeofizik Araştırma

Nif Dağı 2005 yılı Yüzey Araştırması'nda yer altı, İÜ Mühendislik Fakültesi Jeofizik Mühendisliği Bölümü Uygulamalı Jeofizik Ana Bilim Dalı'ndan sağlanan ekipmanla yapılan GPR ölçümleriyle radargram kesitleri elde edilerek, geçen yıldan farklı bir metotla incelenmiştir.

Öncelikle, Karamattepe Nekropolü<sup>10</sup> ile Başpınar Bizans yapısı<sup>11</sup> ve çevresinde, 2004 yılında DEÜ Sığ Jeofizik ve Arkeolojik Prospeksiyon Araştırma ve Uygulama Merkezi (SAMER) tarafından yapılan manyetik gradyent ölçümlerinden elde edilen yapı kalıntılarına ait anomalilere dik doğrultuda GPR radargram profilleri alınarak, yer altındaki yapıların konumunu netleştirmek amaçlanmıştır.

Yapı duvarlarının devamını, yapıların konumunu ve arkeolojik alanların yayılımını yüzeyden belirlemek amacıyla da, Karamattepe, Başpınar, Dağ Kızılca, Kaynakkale ve Kozludere'de jeofizik araştırma yapılmış ve birçok yerde ana kayaya ait tabaka eğimlerini kesen, mezar veya yapı kalıntısı olabilecek anomaliler saptanmıştır.

4 Tulunay 2006, s. 191; Resim: 2, 3.

5 Bkz. Tulunay 2006, s. 190.

6 Tulunay 2006, s. 192; Resim: 10.

7 Tulunay 2006, s. 191 vd.; Resim: 7.

8 Tulunay 2006, s. 192 vd.

9 Tulunay 2006, s. 193; Dpn. 7; Resim: 14.

10 Tulunay 2006, s. 190; Resim: 9.

11 Tulunay 2006, s. 190; Resim: 8.



## *B) Laboratuvar Çalışmaları*

### *1- Kil Analizi*

Nif Dağı'nda 8 ayrı yerden (*Başpınar 2005, Karamattepe 2005, Dağ Kızılca Köyü 2005, Top Yatağı-niş 2005, Ballicaoluk 2005, Savanda-freskli mağara 2005, Kaynakkale 2005, ve Kozludere-Gümüşhaneliler Yaylası 2005*) derlenen keramik parçaları ve çevrelerindeki en yakın ocaklardan alınan kil örneklerinin X-Işın Difraktogramları (XRD), Ankara'daki MTA laboratuvarlarında, Philips marka PW 3710 model cihazda Cu Anot kullanılarak elde edilmektedir. Şimdilik yalnızca Kemalpaşa (Nymphaion) yöresine ait kil yataklarından alınan numunenin ısınma kademelerine göre mineral ölçümleri araştırılabilmektedir.

### *2- Kemik İnceleme*

Kaçak kazılarla açılan mezarlarda dağıtılmış kemiklerden alınan örnekler İÜ Veteriner Fakültesi Anatomi Laboratuvarı'nda incelenmiş, insan kemikleri yanı sıra saptanan ve olasılıkla aynı zamana ait olan hayvan kemiklerinde bıçak izleri görülmüş, dolayısıyla bunların etinin yenildiği düşünülmüştür<sup>12</sup>. İnsan kemikleriyle bu hayvan kemiklerinin aynı mezarın içinden çıkıp çıkmadığı, kaçak kazıların buluntu ortamını bozması nedeniyle bilinmemektedir.

## *C) Kitaplık ve İnternet Çalışmaları*

Nif (Olympos) Dağı'ndaki yerleşimlerle ilgili olarak antik ve modern kaynaklar ile internet siteleri taranmış, fakat çok az bilgiye ulaşılmıştır. Ballicaoluk Kalesi ve Kaynakkale ile Başpınar ve Kozludere Bizans Yapılarının ve Dağ Kızılca'daki iki odalı mezarın en yakın benzerleri yayınlardan araştırılmaktadır.

## *Bulgular*

*Kaynakkale*: 2004 yılı yüzey araştırmamızda "Kaynakkale" adıyla sit alanı olmasını önerdiğimiz, İzmir'in Buca İlçesi Kaynaklar Beldesi'ndeki Hellenistik Dönem kalesinin, İzmir 1 Numaralı Kültür ve Tabiat Varlıklarını Koruma Bölge Kurulu'nun 17. 12. 1998 gün ve 7688 sayılı kararıyla, "1. Derece Arkeolojik Sit Alanı" olarak tescil edildiği bu yılki araştırmalarımızda saptanmıştır.

<sup>12</sup> İÜ Veteriner Fakültesi Anatomi Ana Bilim Dalı Öğretim Üyesi Doç. Dr. Vedat Onar'a verdiği bu bilgiler için içtenlikle teşekkür ederim.

1999 yılında bu yöreye yaptığımız ilk gezilerden<sup>13</sup> de önceki bir tarihte “Sit Alanı” ilân edilmiş olan bu kalede herhangi bir arkeolojik çalışma yapıldığına ilişkin bir bilgiye ve “Kaynakkale”nin, bu yıl ekibimiz tarafından çizilen ve topografik haritaya işlenen planından (Resim: 5, 6) daha önce çizilmiş bir planına erişilmemiştir.

Kalede kaçak kazılar sürmektedir ve geçen yıl sağlam olan bir duvarın dinamitlenerek yıkıldığı belirlenmiştir (Resim: 3, 4).

*Balıcaoluk Kalesi:* Balıcaoluk Kalesi’nde, ölçüm ve çizim çalışmaları (Resim: 7, 8) yanı sıra bu yıl yine yüzey taraması yapılmış, “Kuleyıkı” yakınında iki adet dokuma tezgâhı ağırlığı (Resim: 2) bulunmuş ve envanterlik eser olarak İzmir Arkeoloji Müzesi’ne teslim edilmiştir.

Kale çevresinde yapılan incelemelerde, aralarından modern yol geçen “Karamattepe” ile “Atizi” mevkilerindeki nekropollerin birbiriyle ilgili ve bu yerleşmeye ait oldukları görüşü açıklık kazanmıştır.

*Başpınar Bizans Yapısı:* Balıcaoluk Kalesi yakınındaki Başpınar Bizans yapısı ve çevresi, Nif Dağı’nda en yoğun kaçak kazı yapılan yer görünümündedir. Bu yıl, yapının güneyinde bir mezarın açıldığı ve çevreye yayılmış kemiklere göre burada birden fazla gömü bulunduğu anlaşılmıştır. Ayrıca, yapının altına doğru kepçe ile kazı yapıldığı saptanmıştır.

Yapının ayakta duran kısımları da derine inen kaçak kazılar nedeniyle yıkılmak üzeredir. Başpınar’da, bu yıl, henüz kaçak kazıların dağıtmadığı bir alanda yapılan jeofizik araştırmalarda, yapı kompleksinin devamı olabilecek çok derine inen muntazam duvarların varlığı görülmüştür (Resim: 13).

*Dağ Kızılca Nekropolü:* Dağ Kızılca’da ilk kez bu yıl, iki odalı mezar (Resim: 9) ve çevresinde jeofizik araştırmalar yapılmış (Resim: 14) ve burada hem kaçak (yeni) kazılmış hem de yeraltında henüz ulaşılmamış mezarlardan oluşan büyük bir nekropol alanı saptanmıştır. İki odalı mezar haricinde plan ve çizimleri yapılan diğer mezarların taşları, büyük ölçüde dağıtılmıştır; fakat genelde tek odalı tipte ve daha küçük boyutlu oldukları anlaşılmaktadır. Bu nekropol alanının kıymetli buluntular verdiği yayınlardan bilinmektedir<sup>14</sup>. Dağ Kızılca Nekropolü’nün de sit alanı ilân edilmesi gerekmektedir. Geçen yıl, iki odalı mezar için bu öneri tarafımızdan sunulmuştur.

13 Tulunay 2006, s. 189, Dpn. 1.

14 Bkz. Tulunay 2006, s. 192 ve Dpn. 5.

*Kozludere Bizans Yapısı:* Mimari ölçüm ve çizimini (Resim: 10, 11) yapmak üzere gittiğimiz bu ilginç planlı yapıda, yeni kaçak kazılarla mekânların hayli derinleştirilmiş ve çok sayıda kemik bulunmuş olduğunu gördük. Geçen yıl da bu yapının mezar işlevinde kullanıldığı düşünülmüştü.

*Savanda-Bizans, Freskli Mağara:* Savanda (Kız) Kalesi'ndeki mağaranın tavanındaki çok renkli freskleri koruma altına almak amacıyla bu yıl ön çalışmalar yapmak üzere tırmandığımız "freskli mağara"nın, resimlerini dökülmüş ve önündeki Bizans Dönemi duvarlarını yıkılmış bulduk. Kalan resimlerin, artık onarım için yeterli olmadığı ve koruma altına alınması gerekmediği anlaşıldı; sadece mağaranın ölçümü ve krokisi (Resim: 12) yapıldı. Ayrıca tüm mağara ve çevresi ölçek ve yön göstergeli fotoğraflarla belgelenecek, eski haliyle karşılaştırılmak üzere arşivlendi.

### *Sonuç*

"Nif (Olympos) Dağı Araştırma Projesi" kapsamında bugüne dek yaptığımız bilimsel araştırma, inceleme ve belgeleme çalışmaları, yörenin kültür varlıklarını saptamak açısından büyük önem taşımakla birlikte, yetersizdir. Çünkü bugün Nif (Olympos) Dağı'nda görülen başlıca kalıntılar Bizans Dönemine (M.S. 13. yüzyıl/Laskarisler) ve Hellenistik/Klasik dönemlere tarihlenseler de, yüzey keramiği çok daha erkene (M.Ö.7. yüzyıla) inmektedir. Nif (Olympos) Dağı'nın Karabel anıtı yakınındaki doğu kesiminde, M.Ö. 2. binyılda Seha ile Mira ülkeleri sınırlarının kesiştiği göz önüne alınırsa, buralarda, kaynaklarda hiç sözü edilmeyen veya adı geçtiği hâlde yeri saptanamayan erken yerleşimlerin gün ışığına çıkma olasılığı vardır; bu yerlerin defineciler tarafından dağıtılması önlenerek, bilimsel yöntemlerle kazılması ve yayınlanması, Batı Anadolu arkeolojisi için çok önemli bulgular ortaya koyabilir. Bu inançla Nif (Olympos) Dağı'nda hedeflediğimiz arkeolojik kazılara, 2006 yılında başlamayı umuyoruz.

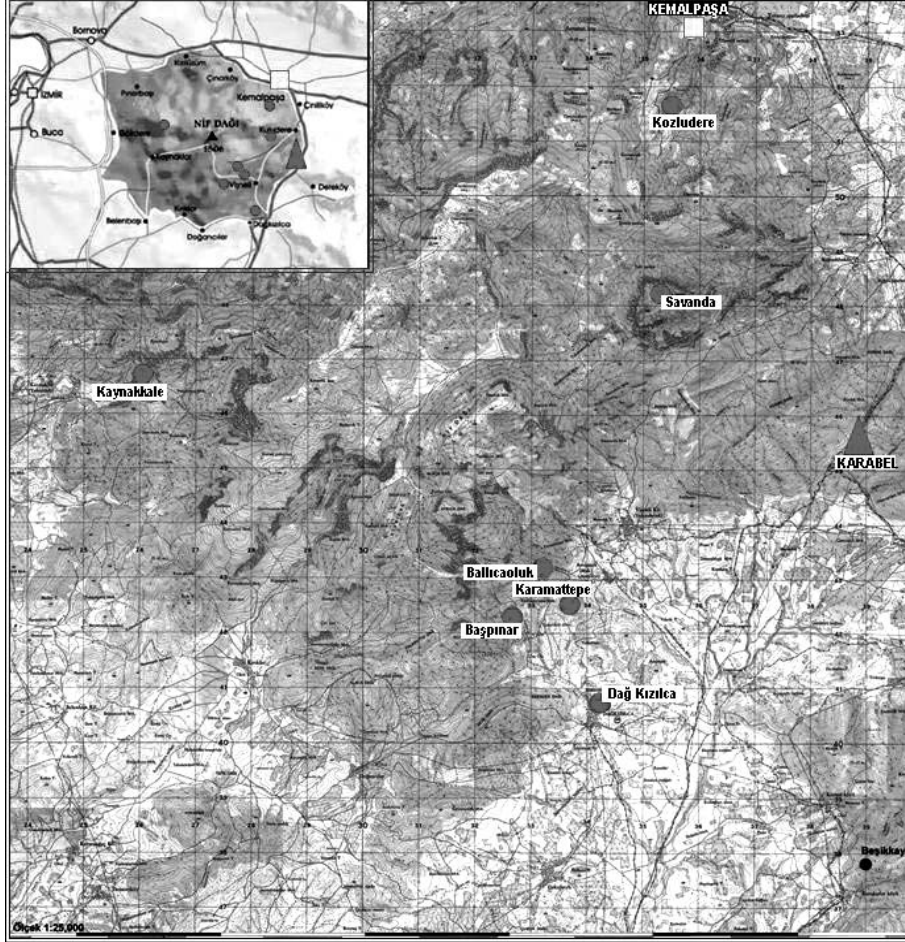
### *Kısaltmalar*

Tulunay 2006 E. T. Tulunay, "Nif (Olympos) Dağı Araştırma Projesi: 2004 Yılı Yüzey Araştırması", AST 23, 2, 2006, s. 189-200.

Bkz./bkz. Bakınız

Dpn. Dipnot

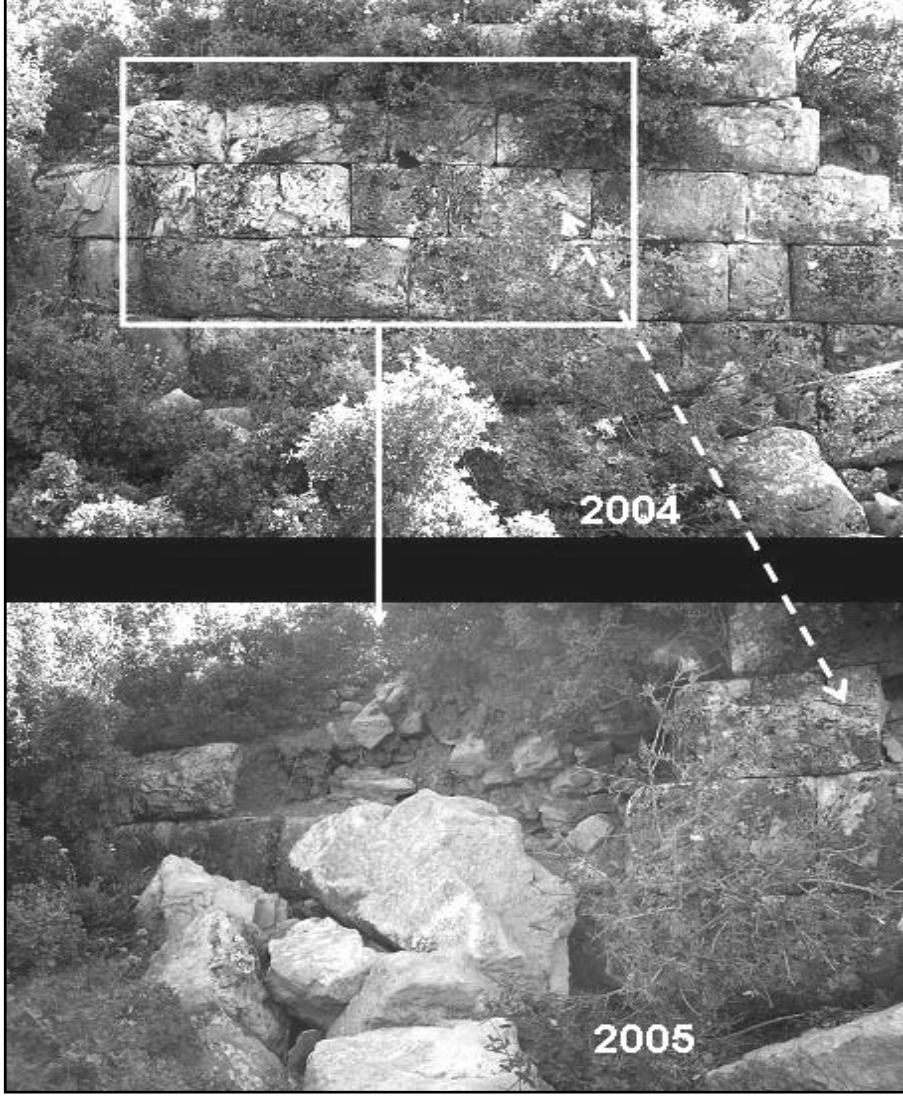
vd. ve devamındaki sayfa



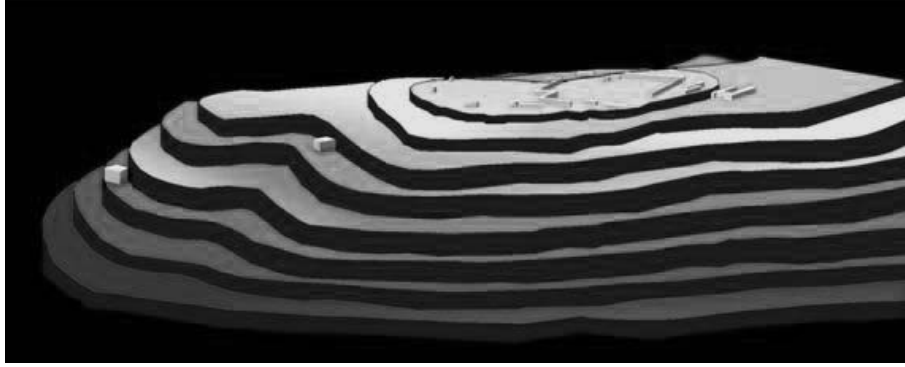
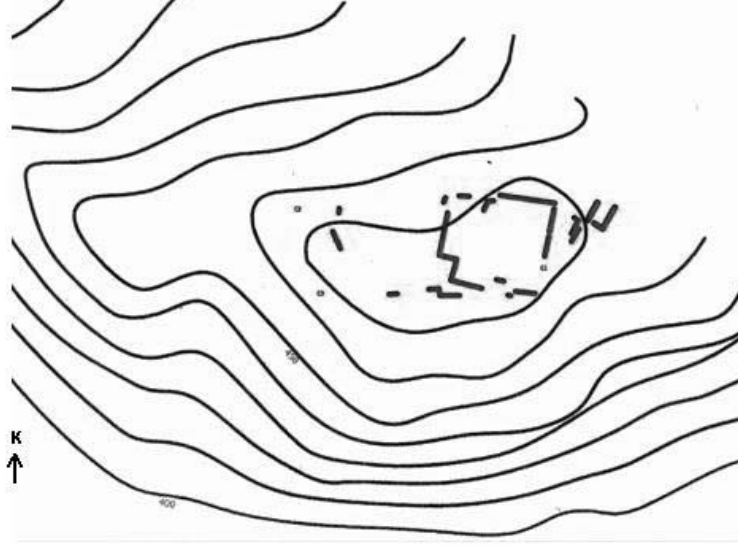
Resim 1: Nif (Olympos) Dağı'ndaki yerleşim alanları ve nekropoller



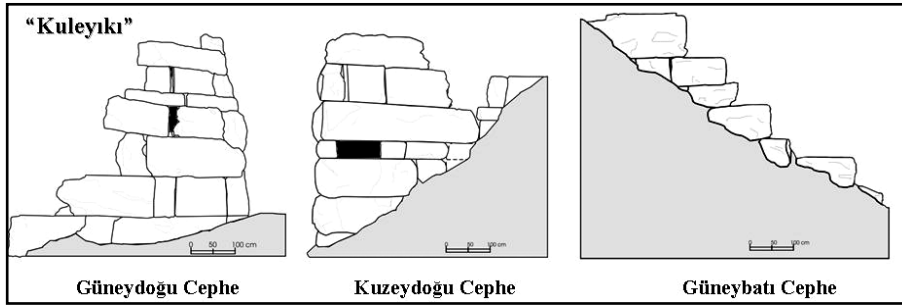
Resim 2: Balıcaoluk-Kuleyıkı çevresinde 2005 yılında bulunan dokuma tezgâhı ağırlıkları



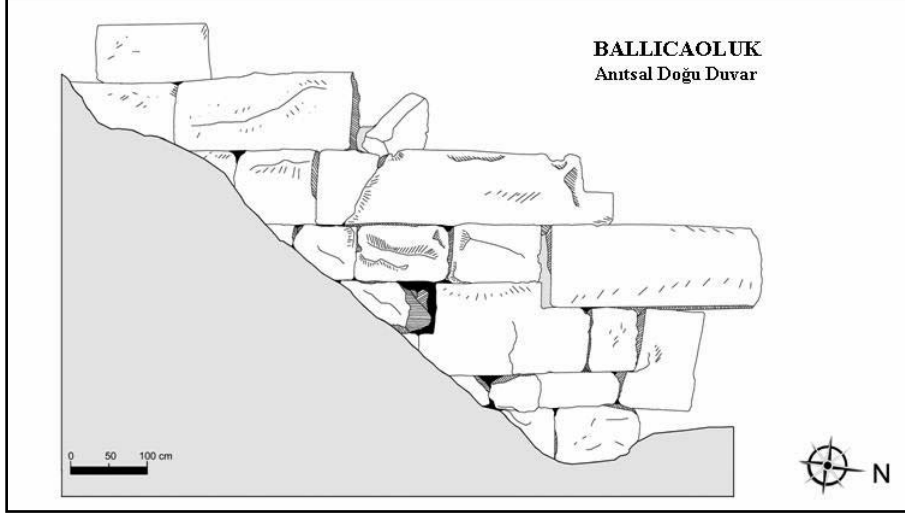
Resim 3: Kaynakkale-kuzeybatı duvarın sağlam (2004) ve yıkılmış (2005) görünümü  
Resim 4: Kaynakkale, kuzeybatı duvarın sağlam (2004) ve yıkılmış (2005) görünümü



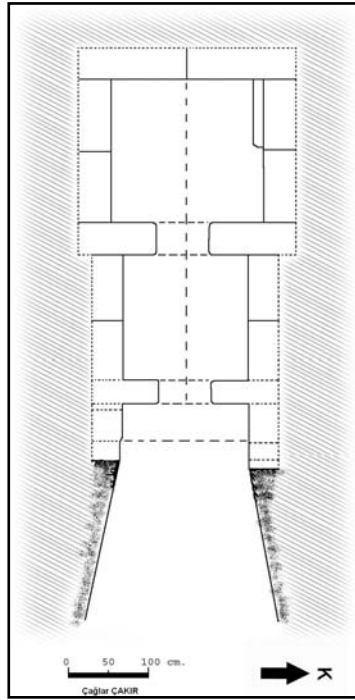
Resim 5: Kaynakkale, plan ve topografik maket  
Resim 6: Kaynakkale, plan ve topografik maket



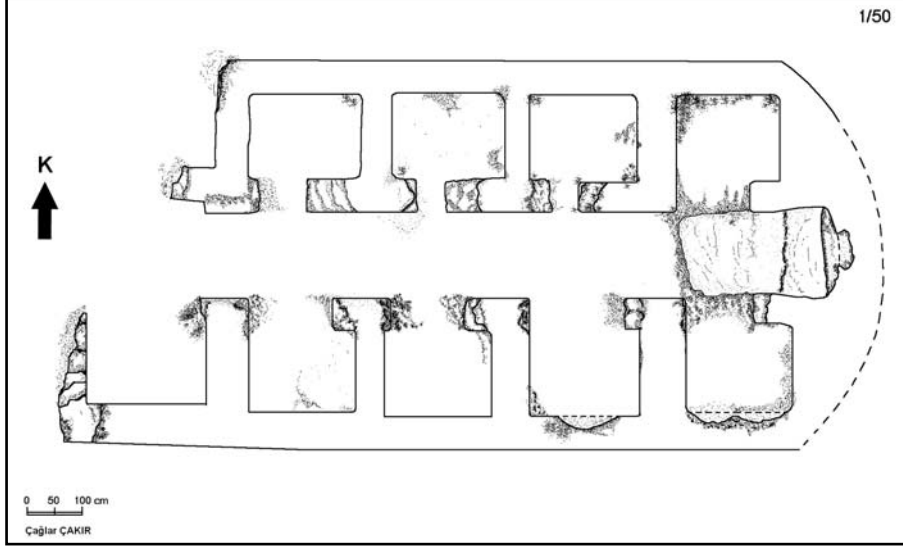
Resim 7: Balıcaoluk, Kuleyıkı dış cephe röhlöveleri



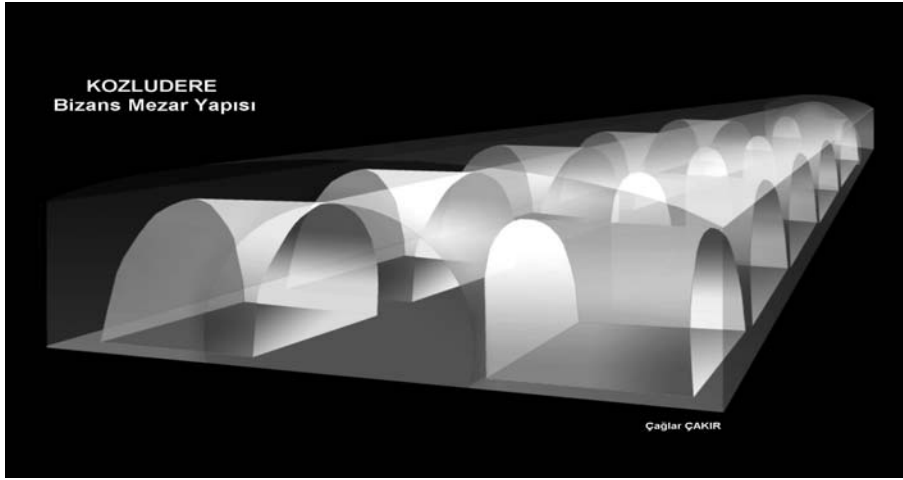
Resim 8: Balıcaoluk, anıtsal doğu duvar dış rölövesi



Resim 9: Dağ Kızılca, iki odalı mezarın planı

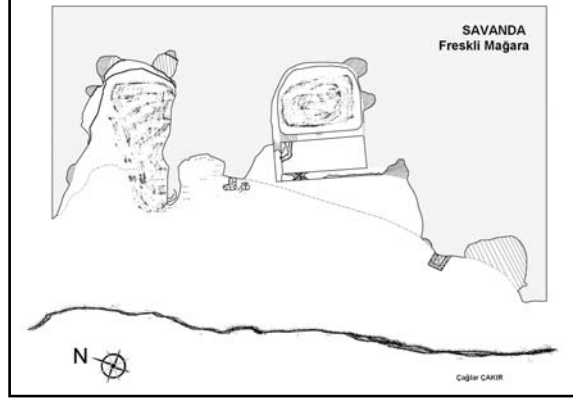


Resim 10: Kozludere, Bizans yapısının planı

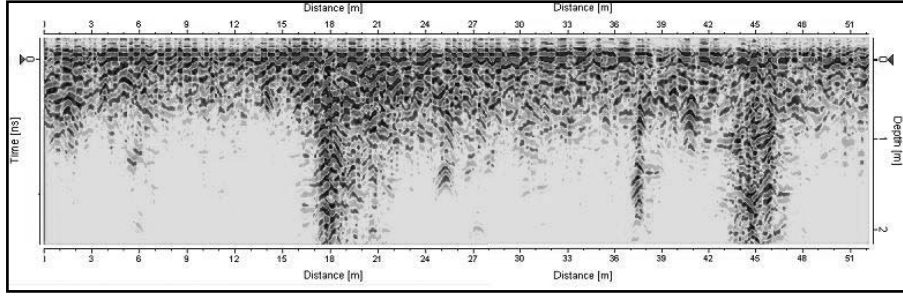


Resim 11: Kozludere, Bizans yapısının 3 boyutlu modeli

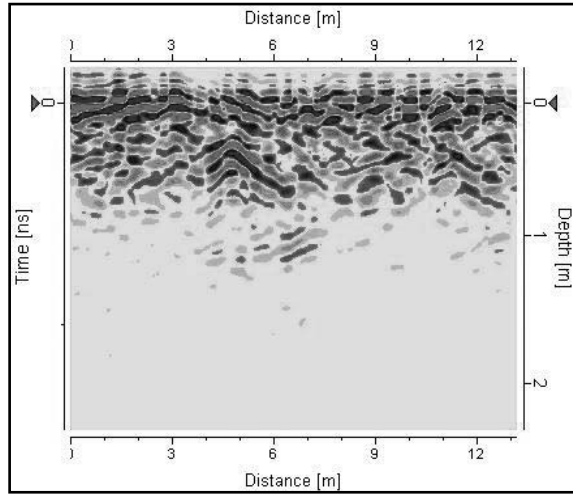




Resim 12: Savanda, freskii mağaranın krokisi



Resim 13: Başpınar, Bizans yapısı, 2005 jeofizik/GPR profilleri



Resim 14: Dağ Kızılca Nekropolü, 2005 jeofizik/GPR profilleri