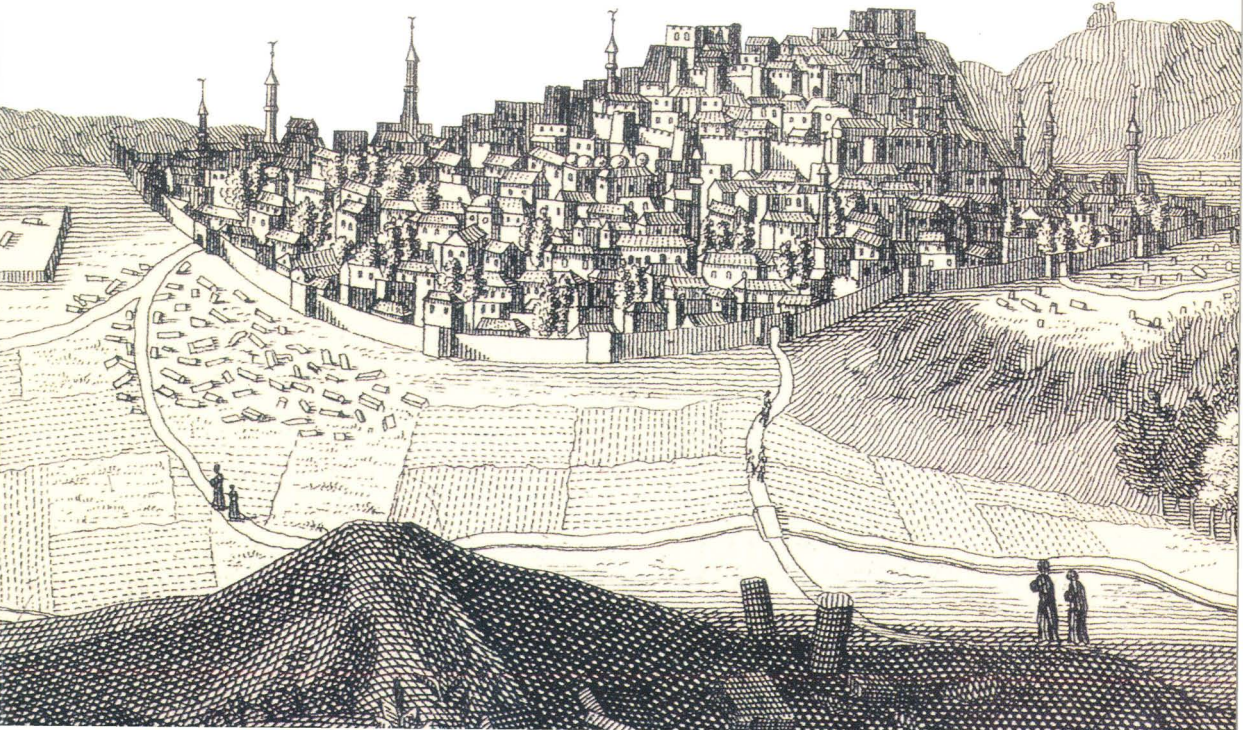


Türkiye'de İskân ve Şehirleşme Tarihi

Editör:
Prof. Dr. Mehmet Ali Beyhan



Türkiye'de İskân ve Şehirleşme Tarihi

Editör
PROF. DR. MEHMET ALİ BEYHAN

KİTABEVİ

KİTABEVİ • 503

İstanbul Üniversitesi Edebiyat Fakültesi

Tarih Araştırma Merkezi ile

KİTABEVİ

Ortak Yayınıdır.

Kapak

Minyatür / Onur Sönmez

Dizgi/İç Düzen

Hülya Aşkın

Baskı

Çalış Ofset

Davutpaşa Caddesi No:8

Topkapı - İstanbul

Sertifika No: 12107

Cilt

Yıldız Mücellit

1. Baskı, 600 Adet

İstanbul, 2012

ISBN 978-605-5397-54-8

T.C.

Kültür ve Turizm Bakanlığı

Sertifika No: 0107-34-007408

Online Satış

www.kitabevi.com.tr

KİTABEVİ

Çatalçeşme Sk. No: 46/A Cağaloğlu-İSTANBUL

Tel:(0212) 512 43 28 - 511 21 43 • Faks:(0212) 513 77 26

İÇİNDEKİLER

Takdim • VII

Müjde TÜRKMEN

İzmir Nif Dağı'nda Bir Kale Yerleşimi: Ballıcaoluk • 1

Muharrem KESİK

Selçuklu Türkiyesi'nde Bir Hayal Şehir:

Simre (Simere) • 17

Tuncer BAYKARA

XI-XIV. Yüzyıllarda

Diyar-ı Rum'da Şehirlilik Süreci ve Uzantıları • 35

Turan GÖKÇE

Hızır İlyas Kültünün Yerleşim Birimlerine Yansıması:

Osmanlı Döneminde Anadolu Şehir ve Kasabalarında Hıdırlık • 43

Ramazan Erhan GÜLLÜ

Amerikalı Misyonerlerin Şehircilik Faaliyetleri - Antep Örneği - • 77

Fahri MADEN

Osmanlı Devleti'nde 1881-1882/1893

Nüfus Sayımı ve Meydana Gelen Hadiseler • 99

Filiz ÇOLAK
**Cumhuriyetin Kuruluş Yıllarında Bir Ticaret Şehri Olarak
İzmir'in Yeri ve Önemi • 129**

Nuri Seçgin - Şükrü Sönmezer
**Amasya'da Kent Dokusunun Gelişimi ve Bu Gelişime
Yön Veren Etkenler • 139**

Halil Ersin Avcı
**Cumhuriyet Medeniyeti'nin Model Şehri:
Atatürk'ün Şehri Yalova • 157**

İzmir Nif Dağı'nda Bir Kale Yerleşimi: Ballicaoluk

Müjde TÜRKMEN*

Nif (Olympos) Dağı İzmir'in doğusunda, Kemalpaşa (Nymphaion), Buca ve Torbalı ilçelerinin ortak sınırında konumlanır (**Resim 1**). Kuzeyinde Kemalpaşa Ovası, doğusunda Smyrna - Sardeis yolunu Kaystros (Küçük Menderes) Vadisi'ne bağlayan Karabel Geçidi, güneyinde Torbalı Ovası vardır. Karabel, Tmolos (Boz Dağlar) ve Nif Dağı arasında önemli bir dağ geçididir. Burada yer alan ve MÖ 14.-13. yüzyıllarda Seha ve Mira ülkelerinin sınırını gösteren üç anıttan bugüne yalnızca Karabel A anıtı (**Resim 4**) ulaşmış, diğer ikisi 1970'lerdeki yol çalışmaları sırasında yok olmuştur. Bu anıtlar, geçidin Geç Tunç Çağı'nda da önem taşıdığına işaret etmektedir. Nif Dağı çevresinde tanınan diğer anıtlar, Kemalpaşa (Nymphaion) İlçesi merkezindeki Bizans Sarayı (**Resim 4**) ve Kale kalıntısıdır. Nymphaion'un, Laskarisler Dönemi'nde, 1204-1261 yıllarında, İmparatorluğun başkentine eşdeğer konumda olduğu bilinmektedir.

Prof. Dr. Elif Tül Tulunay başkanlığında 1999-2001 yıllarında yaptığımız inceleme gezileriyle başlayan Nif (Olympos) Dağı'ndaki çalışmalarımız, bu bilinen anıtlar yanı sıra yöredeki diğer yerleşim kalın-

* Araş. Gör. Dr., İstanbul Üniversitesi Edebiyat Fakültesi Arkeoloji Bölümü Klasik Arkeoloji Ana Bilim Dalı. mturkmen@istanbul.edu.tr

tları hakkında bilgi sahibi olmamızı sağlamaktadır. Bölgede belirlediğimiz yoğun yerleşim kalıntılarından antik ve modern kaynaklarda (değinilen bir-iki kale yerleşmesi ve bir mağara haricinde) söz edilmesi ve bölgenin kaçak kazılarla tahribi, daha kapsamlı araştırma ve kazı yapılması ihtiyacını ortaya koyduğundan, 2004-2005 yıllarında yüzey araştırmalarımızı gerçekleştirdik ve 2006 yılında da Bakanlar Kurulu kararıyla Nif Dağı Kazısı’na başladık.

Kültür ve Turizm Bakanlığı ile İstanbul Üniversitesi adına Prof. Dr. Elif Tül Tulunay başkanlığındaki Nif Dağı Araştırma ve Kazı Projesi¹ kapsamında çalıştığımız alanlarda MÖ 8. yüzyıldan MS 13.yüzyıla uzanan kalıntılar ortaya çıkarılmıştır (**Resim 2** ve **3**). Başpınar’da muhtemelen Laskarisler Dönemi’ne tarihlenen bir yapı kompleksi, Dağkızılca’da çeşitli mezar tiplerini barındıran nekropolis ve Karamattepe’de Arkaik Dönem’de yerleşim, Hellenistik Dönem’de nekropolis olarak kullanılmış bir sit belirlenmiştir.

Balıcaoluk yerleşimi, Karamattepe’nin kuzeydoğusunda, kuzeyde Hacıfendi Deresi güneyde Narlı Dere’nin oluşturduğu iki derin vadiyle çevrili kayalık bir tepe üzerindedir². Diğer yamaçları sarp olan tepeye ulaşım, Karamattepe’nin karşısındaki doğu yamaçtan mümkündür (**Resim 5** ve **6**). En yüksek yeri yaklaşık 570 m, kapladığı alan yaklaşık 35000 m² olan doğu-batı doğrultulu tepe üzerindeki yerleşimin kullandığı alan, kayalık nedeniyle bundan daha az olmalıdır. Bugün orman arazisi içinde kalan tepe, çam ağaçları ve pınar çalısıyla kaplıdır.

2004 ve 2005’teki yüzey araştırmalarımızda³ yapılan plan ve rölöve çalışmalarının ardından Balıcaoluk’ta temizlik, sondaj ve kazı ça-

¹ Bu Proje, İstanbul Üniversitesi Bilimsel Araştırma Projeleri Birimi tarafından desteklenmektedir. Üniversitemiz tarafından çalışmalarımıza gösterilen ilgiye çok teşekkür ederiz.

² Recep Meriç, “Antik Dönemde Küçük Menderes Havzasının Tarihsel Coğrafyasına Genel bir Bakış”, *Ege Üniversitesi Coğrafya Dergisi*, 1988, 207 Resim 4. Balıcaoluk için yörede “Kız Kalesi” ismi de kullanılmaktadır. Ayrıca bazı yayınlarda da bu isimle geçmektedir. Ersin Doğer, İsmail Gezzin, “Arkaik ve Klâsik Dönemde Smyrna’nın Dış Savunması üzerine Gözlemler”, *II. Uluslararası İzmir Sempozyumu*, İzmir, 1998, 14-15.

³ Elif Tül Tulunay, “Nif (Olympos) Dağı Araştırma Projesi: 2004 Yılı Yüzey Araştırması”, *23. Araştırma Sonuçları Toplantısı Antalya 2005*, 2, Ankara, 2006, 191 ve “Nif (Olym-

lıřmalarına 2008 yılında bařlanmıřtır⁴. Yerleřmenin yüzeyde görülebilen bařlıca mimari kalıntıları, surlarıdır. Yapılan alıřmalarla tepenin kuzeybatı ve güneydoęusunda yüzeyde daha önce görünmeyen bazı duvar izleri belirlenmiřtir. Sur planına göre tepenin doęu ve batı olmak üzere iki kısma ayrıldıęı söylenebilir (**Resim 7**). Doęu kısım daha ařaęı seviyede kaldıęından Karamattepe'den görünmemektedir. Daha yüksekte olan batı kısımdan ise Karamattepe ve Torbalı Ovası gözlenebilmektedir. Her iki kısımda da surlar tepeyi çevrelemektedir; kayalık yerlerde ve dik yamalarda duvarlar kesilerek, tahkimatta arazinin doęal imkânlarından yararlanılmıřtır. Surların yapımında tepedeki kiretařı kayalıklar tař ocaęı olarak kullanılmıřtır.

Karamattepe'nin karřısındaki yamatan ıkılarak tepenin doęu kısmına ulařıldıęında görkemli sur duvarıyla karřılařılır (**Resim 8**). Kuzey-güney doęrultulu, ift cidarlı duvarın dıř yüzü, ocak yüzlü, i yüzü ise dıř yüze göre daha küçük, kaba yonulu dikdörtgen kesme tař bloklarla örülmüřtür. Dıř yüzde, geniřlięi 3 m.'ye ulařan büyük boyutlu bloklar kullanılmıřtır. Dolgu teknięindeki duvarın kalınlıęı 1,80 m.'dir. Bloklar arasında kenet ya da har izine rastlanmamıřtır. Duvar örgüsünü saęlamlařtırmak için, köřelerinde L biçimli dirsekler yapılarak, bazı bloklar birbiriyle kilitlenmiřtir. Dıř yüzdeki bloklarda anathyrosis görülmektedir. Duvarın, i ve dıř yüzünde yapılan temizlik ve sondajlar sonucu, doęal kaya üzerine oturtulduęu belirlenmiřtir. Sur, güney kısımda kesildięinden devamı izlenememektedir; kuzey köřesi ise yıkılmıř haldedir⁵; köřenin olması gereken yerde yamacın kenarından batıya doęru devam etmektedir.

Doęu kısımdaki surun kuzey yamataki bölümü topografyaya uygun olarak kıvrılarak tepenin kuzey yanı boyunca doęu-batı doęrultusunda uzanır (**Resim 9**). Yer yer doęal kaya üzerine oturtulan

pos) Daęı Arařtırma Projesi: 2005 Yılı Yüzey Arařtırması", 24. Arařtırma Sonuları Toplantısı anakkale 2006, 2, Ankara, 2007, 355.

⁴ Elif Tül Tulunay, "Nif (Olympos) Daęı Arařtırma ve Kazı Projesi: 2008 Yılı Kazısı", 31. Kazı Sonuları Toplantısı Denizli 2009, 2, Ankara, 2010, 400-401.

⁵ 1980'li yıllarda duvarın güney köřeninin yerinde olduęu, Recep Meri'in yayımında görülmektedir. Recep Meri, *Das Hinterland von Ephesos*, Viyana, 2009, 69 Resim 58.

duvar, kuzeybatıdaki yüksekçe kayalığın kenarında sonlanır. Bu kayalık hem tahkimatın bir parçası hem de üzerindeki taş kesme izlerinin gösterdiği gibi taş ocağı olarak kullanılmıştır. Duvar tek cephelidir, ocak yüzü dikdörtgen kesme taş bloklardan oluşur. Bazı kısımlarda yaklaşık 3 m. yüksekliğe dek korunmuştur.

Doğu kısımda güney yamaçtaki sur duvarının ancak küçük bir parçası bugüne ulaşmıştır. Yüzeyde kalıntısı görünmeyen duvar, 2008 yılındaki temizlik çalışmaları sırasında belirlenmiştir. Tek cepheli olduğu anlaşılan duvarda ocak yüzü dikdörtgen kesme taş bloklar kullanılmıştır. Güney yamacın doğu kenarından başlayan doğu-batı doğrultulu duvarın batıya doğru fazla devam etmediği, yamacın dikleşen kısmındaki kayalıkta sonlandığı anlaşılmaktadır.

Batı kısımdaki sur doğudaki ve batıdaki iki yüksek kayalığın arasında kuzey ve güney yamacı çevreler. Kuzey yamaçtaki sur muhtemelen toprak kaymaları nedeniyle yıkıldığından kesintili olarak izlenebilmektedir. Tek cepheli sur duvarında ocak yüzü dikdörtgen bloklar kullanıldığı görülmektedir. Güney yamaçtaki sur daha iyi korunmuştur (**Resim 10**). Buradaki duvar çift cidarlıdır, ocak yüzü iri dikdörtgen kesme taş bloklarla örülmüş, yer yer doğal kayalar da duvar örgüsü içinde kullanılmıştır. Duvar kalınlığı, doğu duvarda olduğu gibi, yaklaşık 1,80 m.’dir. Bu kesimden, Karamattepe ve Torbalı ovası görülebilmektedir.

Doğuda ve batıda topografyaya uygun olarak tepenin kenarları boyunca uzanan ve yamaçların dikleştiği kısımlarda kayalığa bitiştirilerek sonlanan sur planında kulelere yer verilmemiştir. Balıcaoluk’ta bulunan tek kule, güney yamaçta, surdan bağımsız bir kuledir (**Resim 11**). Yörede “Kuleyıkı” olarak adlandırılan dikdörtgen planlı kule, doğal kaya üzerine oturmaktadır. Arka (kuzey) duvarı yoktur, bunun yerine arkadaki kayalığa yaslanmıştır. Kulenin duvarları ocak yüzü, bosajlı dikdörtgen bloklarla örülmüştür. Yaklaşık 8 m. yüksekliğe kadar korunmuş olan güneydoğu köşesinde, köşe çizgisi görülebilmektedir. Kuleden Karamattepe, Dağkızılca, Torbalı Ovası ve Karabel Geçidi’ne giden yol görülebilmektedir. Konumu nedeniyle bu kulenin gözetleme işlevinde kullanıldığı düşünülmektedir.

Balıcaoluk'taki surlarda doğal tahkimatların yani dik yamaçlar ve kayalıkların da sur sisteminin bir parçası olarak yer aldığı görülmektedir. Duvarlarda genellikle dikdörtgen, bazen trapezoid biçimli, ocak yüzü iri bloklar kullanılmıştır. Duvar örgüsü düzensizdir. Duvarlarda kenet ya da harç izine rastlanmamıştır ama bloklarda anathyrosis mevcuttur. Bu görüntüsüyle Balıcaoluk surlarını ve Kuleyıkı'yı Geç Klâsik-Erken Hellenistik Döneme tarihlemek mümkündür.

Sur üzerinde huruç kapılarının olmayışı defansif savunma sistemine işaret etmektedir; öte yandan, bu tipteki savunmanın önemli öğelerinden mancınık kulelerinin varlığına Balıcaoluk'ta rastlanmamıştır. Buna göre, buradaki sur sisteminin taktik özelliklere sahip bir savunma sistemi olarak değil, yalnızca tepeyi saracak şekilde tasarlandığı, asıl amacının savunmadan çok gözetleme olduğu düşünülmektedir. Özellikle batı kısmında, güney yamaçtaki geniş sur duvarı, uzun bir seyirdim yeri işlevine sahiptir. Sur sisteminde, Kuleyıkı dışında kule yer almaması, tepedeki kayalıkların da gözetleme kulesi işlevinde kullanılmış olabileceğine işaret etmektedir.

Tepede, su ihtiyacını karşılamak için yağmur suyunu biriktirmek amacıyla kayaya oyulmuş bazı havuzlar, sarnıçlar ve kuyular bulunmaktadır. Bunlardan biri, batıda, tepenin en yüksek yerindeki kayalık üzerine oyulmuş dikdörtgen planlı havuzdur (**Resim 12**). Bulunduğu yer, aynı zamanda gözetleme amacıyla kullanılmış olmalıdır. Buradaki kayalığın da taş ocağı işlevi gördüğü, etrafındaki taş kesme izlerinden anlaşılmaktadır.

Balıcaoluk'ta, sur içindeki önemli bir mimari kalıntı, duvar örgüsü ve planına göre Bizans Dönemi'ne ait olduğu düşünülen yapıdır (**Resim 13**). Tepenin doğu kısmında yer alan yapının biri kuzeyde ve diğeri batıda olmak üzere iki girişi vardır. Doğudaki apsisin yalnızca kuzey başlangıcı korunagelmıştır. Yapının tabanı, çoğu yerde bozulmuş olmakla birlikte, beyaz kireçle kaplıdır. Bazı duvarlarda kırmızı, sarı ve mavi boyalı, siyah bantlı bir bezemenin yer aldığı sıva izleri görülebilmektedir. Duvarlarda muhtemelen surlardan sökülen taşlar devşirme olarak kullanılmıştır. Kaçak kazılarla tahrip edilmiş hatta eşik taşları sökülmüş yapıda, 2008 yılında temizlik ve düzenleme ça-

lışmaları yapılmıştır. Yapıda kiremit ve tuğla parçaları dışında herhangi bir küçük buluntu ele geçmemiş ama yakınında, bu yapıya ait olduğu düşünülen, yuvarlak bir pencere camı parçası bulunmuştur. Planına göre bu yapı küçük bir kilise/şapel olabilir.

Tepenin hem sur içindeki kısımlarında ve orta kesiminde hem de yamaçlarında, işlenmiş ve düzlenmiş doğal kayalar ile kaya sığınakları bulunmaktadır. Güneydoğu yamaçtaki bir kayalık üzerine oyulmuş üçgen alıklı küçük nişin bulunduğu örnekte olduğu gibi, bazıları açık hava kaya tapınaklarıyla ilişkili olmalıdır. Bazılarının ise, düzlenmiş kaya duvarlarındaki hatlı yuvaları ve zeminlerindeki kanallar nedeniyle, ışık olarak kullanıldığı düşünülmektedir.

Yerleşimdeki üretim etkinliğinin bir kanıtı da tepenin çeşitli kesimlerinde, özellikle de Kuleyıkı çevresinde bulunan dokuma tezgâhı ağırlıklarıdır (**Resim 14**). Çoğunluğu piramidal formu olan pişmiş toprak ağırlıklar Hellenistik Dönem’e tarihlenmektedir. Bu buluntular, yerleşimin Hellenistik Dönem’de yalnızca gözetleme işlevinde askeri bir kale değil aynı zamanda sivillerin de yaşadığı bir yer olduğunun kanıtıdır.

Balıcaoluk’ta yüzeyde ve kazılarda bulunan keramikler (**Resim 15**), MÖ 7. yüzyıldan Bizans Dönemi’ne değin uzanan çeşitli yerleşim evrelerine işaret etmektedir. Geç Geometrik ve Arkaik Dönem’e ait keramikler sınırlı sayıda örnekle temsil edilmektedir; bunlara ait tabakalar ve mimari kalıntılar henüz belirlenememiştir. MÖ 4. yüzyıl ilâ 3.yüzyılın ilk yarısına ait siyah sırlı kâse parçaları yanı sıra MÖ 2. yüzyıla tarihlenen krater, kâse ve balık tabağı gibi formlardaki Hellenistik keramikler en yoğun buluntu grubunu oluşturmaktadır. Roma ve Bizans Dönem’ine ait az sayıda keramik de mevcuttur.

Nif Dağı çevresinde, Balıcaoluk’la benzer karakterde bir başka kale yerleşimi, yüzey araştırmalarımız sırasında belirlediğimiz ve planını çıkardığımız Kaynakkale’dir⁶ (**Resim 16**). Nif Dağı’nın batısında,

⁶ Elif Tül Tulunay, “Nif (Olympos) Dağı Araştırma Projesi: 2005 Yılı Yüzey Araştırması”, **24. Araştırma Sonuçları Toplantısı Çanakkale 2006**, 2, Ankara, 2007, 354–355; Resim 3 - 6 (s.358-359).

Kaynaklar Beldesi yakınında, orman arazisi içinde bir tepe üzerinde yer alan kalede doğal kayalar üzerine oturtulmuş ocak yüzü dikkörtgen ve trapezoid biçimli iri kesme taşlarla örölmüş sur duvarları bulunmaktadır. Hem surların duvar örgüsü ve tekniğı, hem de yüzeyde bulunan keramikler kaleyi Hellenistik Dönem'e tarihlemektedir.

Hellenistik Dönem'de İzmir çevresindeki tahkimli kaleler, Smyrna'nın savunma sisteminin bir parçası olarak görölmüştür⁷. İzmir'in kuzeyinde, Yamanlar Dağı'ndaki Adatepe; İzmir'in güneyindeki Akçakaya; Kemalpaşa yakınında, Belkahve-İzmir yolu üzerindeki Akkaya ve bir dağ geçidi olan Belkahve'yi koruyan tahkimli tepe, G. E. Bean tarafından incelenmiş, duvar tekniğı ve yüzey keramiğıne göre Hellenistik Dönem'e tarihlenmiştir⁸. Ballicaoluk Kalesi de, Torbalı Ovası'na ve Karabel Geçidi'ne hakim konumu nedeniyle, sözü edilen tahkimli kaleler gibi, Smyrna'nın Hellenistik Dönem'deki savunmasıyla ilgili olmalıdır.

MÖ 246-241 yıllarında, 3. Suriye Savaşı sırasında Smyrna ve Sipylos Magnesiası arasında imzalanan *sympoliteia* anlaşmasına göre Seleukos Kallinikos, Magnesia halkına ve aynı zamanda *katoikiai/katoikoi* yani askeri yerleşimlerde yaşayanlara da Smyrna halkıyla aynı vatandaşlık haklarını vermektedir⁹. Bu yazıt, bölgede özellikle dağ geçitlerini koruma amacını taşıyan askeri yerleşim ve garnizonların varlığına işaret etmektedir. Ballicaoluk yerleşimin Hellenistik Dönem'deki karakteri, bu tarzda bir askeri yerleşimle ilişkili olabilir.

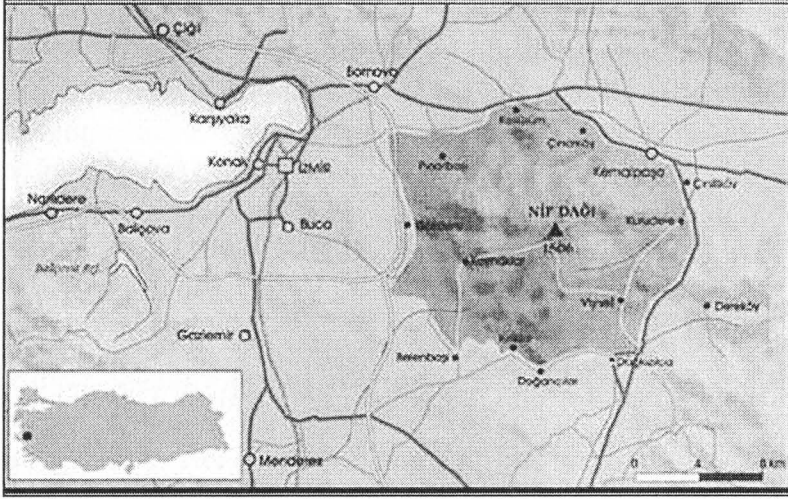
İlerleyen çalışmalarımızda Ballicaoluk'un yerleşim evreleri hakkında yeni veriler elde edebilmeyi ve böylece diğer yerleşimlerle bağlantısını ve yerleşim tipini belirleyebilmeyi umuyoruz.

⁷ Ekrem Akurgal, "Arkaik ve Klâsik Çağlarda İzmir", *Bellekten X*, 1946, 71.

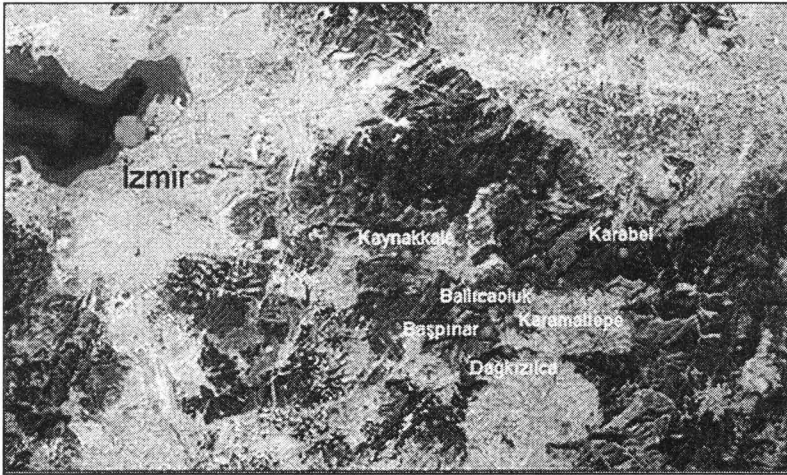
⁸ George E. Bean, "The Defences of Hellenistic Smyrna", *Anadolu Araştırmaları I*, 1955, 43-55.

⁹ Getzel M. Cohen, "Katoikia, Katoikoi and Macedonians in Asia Minor", *Ancient Society* 22, 1991, 41-50; Kyle R. Fingerson, "Persian Katoikoi in Hellenistic Smyrna", *Ancient Society* 37, 2007, 107-120; Guy Labarre, "Phrouarques et phrouroi des cités grecques d'Asie Mineure à l'époque hellénistique", *Les cités grecques et la guerre en Asie Mineure à l'époque hellénistique*, Tours, 2004, 227-228; Ayşegül Akalın, "Hellenleşirmede Bir Yerleşim Ögesi: Katoikia", *Ankara Üniversitesi Dil ve Tarih-Coğrafya Fakültesi Tarih Bölümü Tarih Araştırmaları Dergisi*, Cilt 25, Sayı 39, 2006, 65-74.

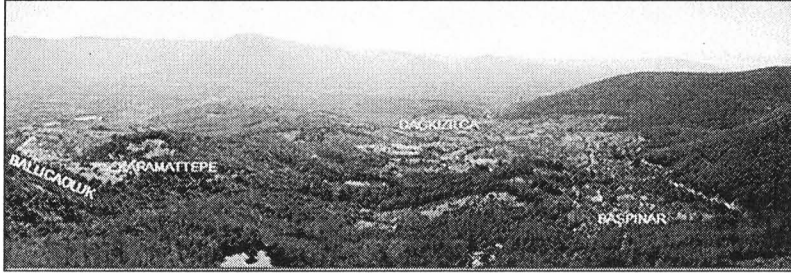
LEVHALAR



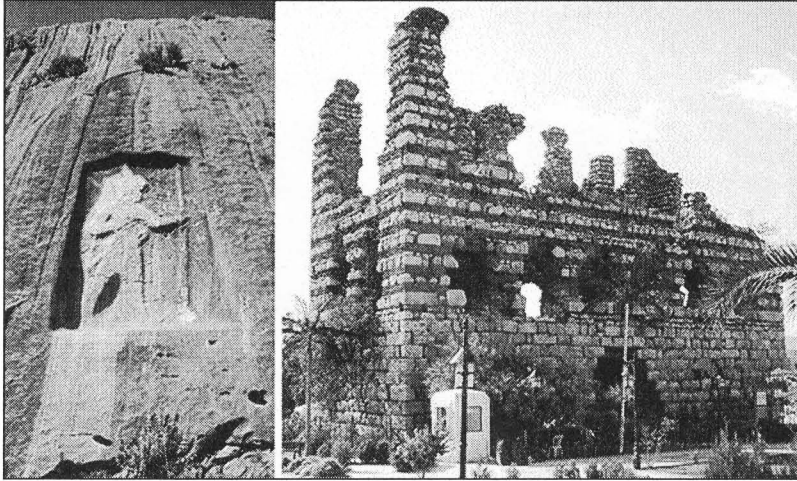
Resim 1: Nif Dağı



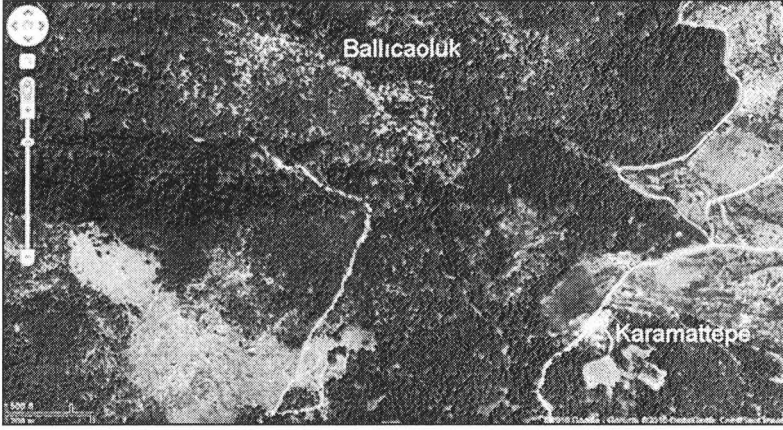
Resim 2: Nif Dağı Kazısı Çalışma Alanları



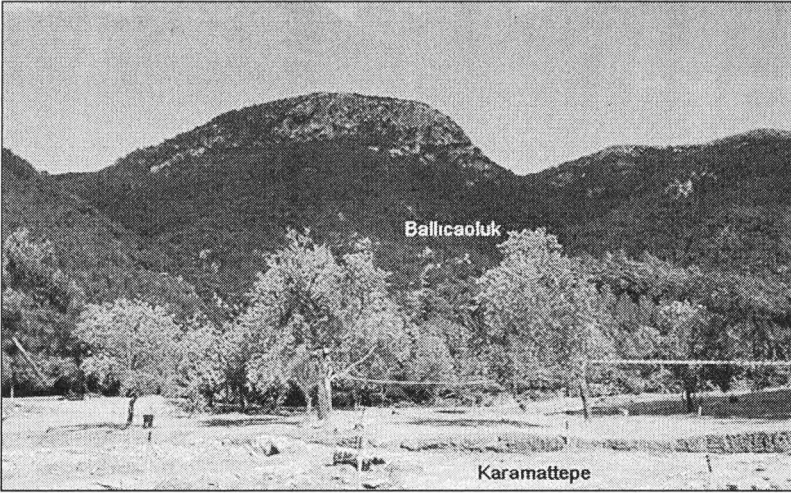
Resim 3: Nif Dağı Kazısı Çalışma Alanları



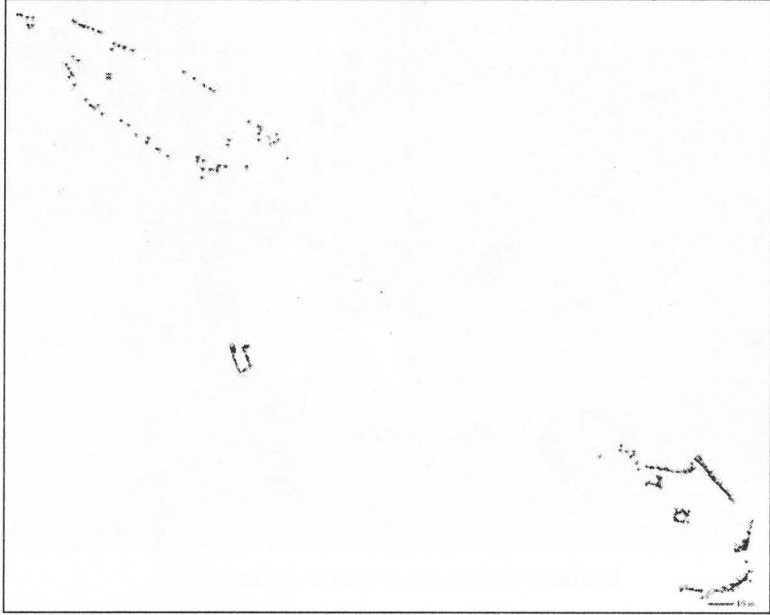
Resim 4: Karabel A Anıtı (solda) ve Kemalpaşa Sarayı



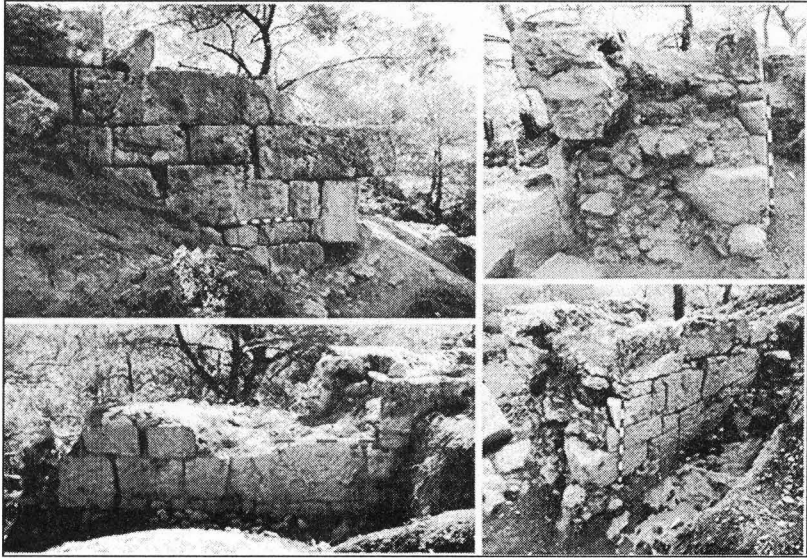
Resim 5: Balıcaoluk ve Karamattepe'nin uydu görünümü



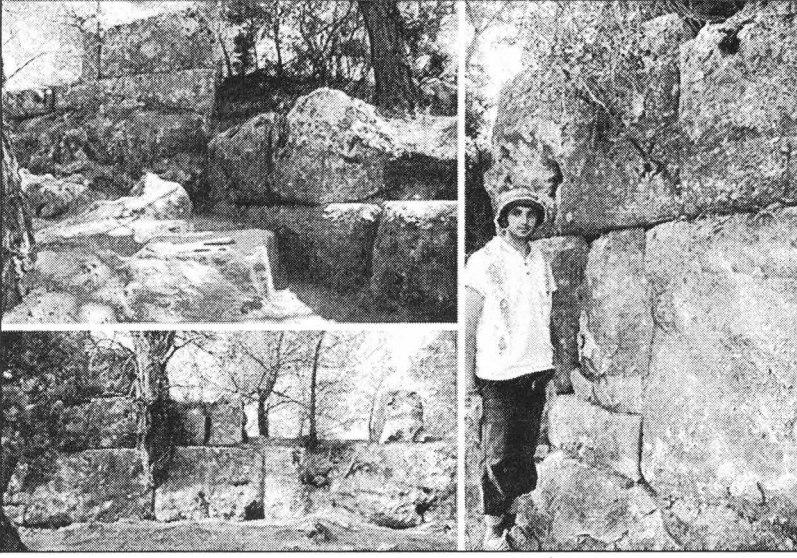
Resim 6: Karamattepe'den Balıcaoluk'un görünümü



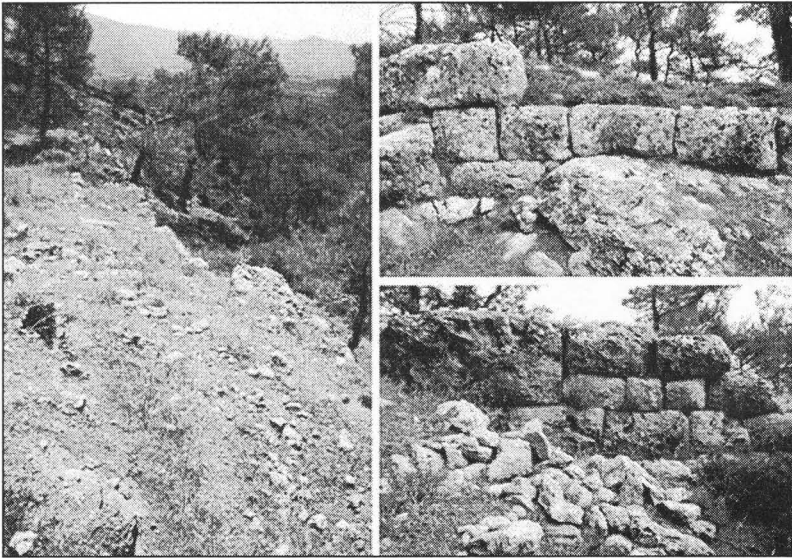
Resim 7: *Ballicaoluk planı*



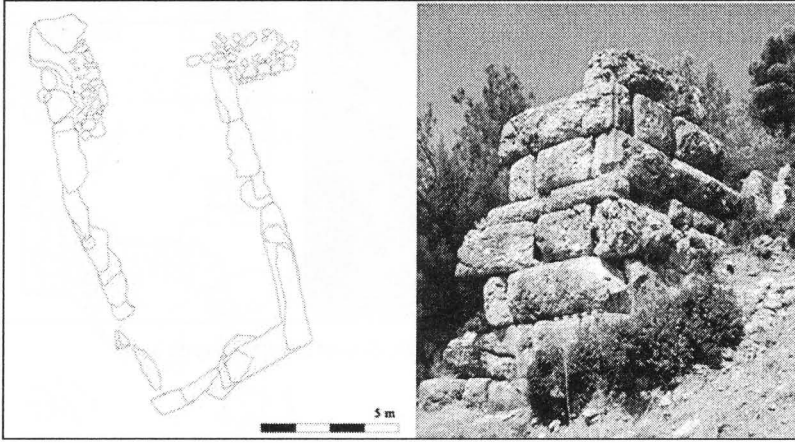
Resim 8: *Ballicaoluk, Doğu duvar, iç ve dış cephe görünümü*



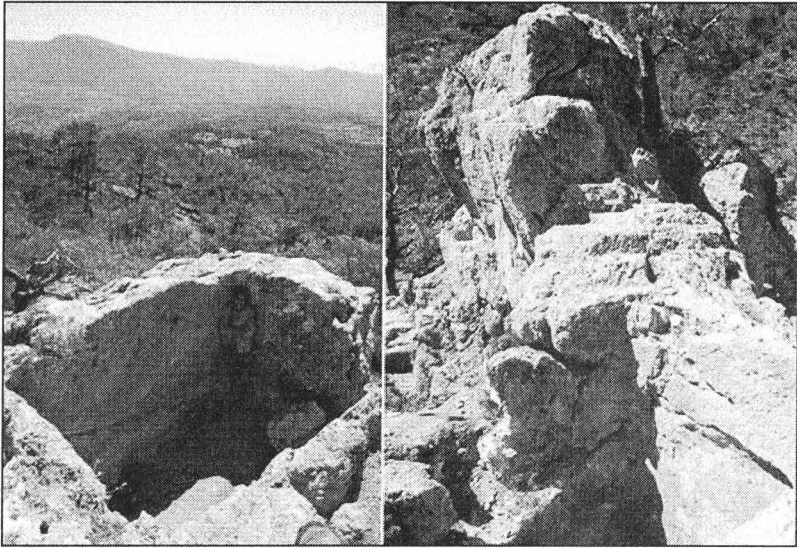
Resim 9: Ballicaoluk, Doğu kısım, kuzey duvar



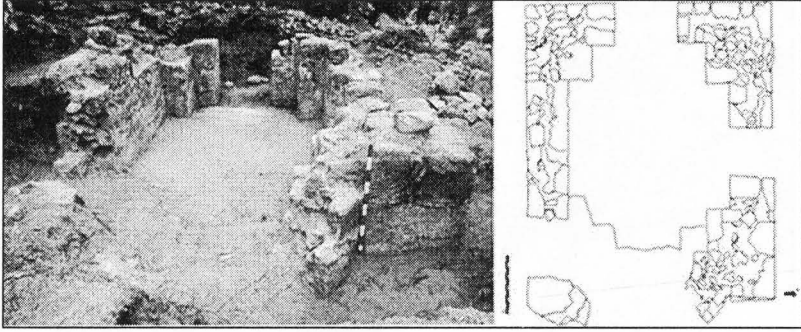
Resim 10: Ballicaoluk, Güneybatı sur duvarı



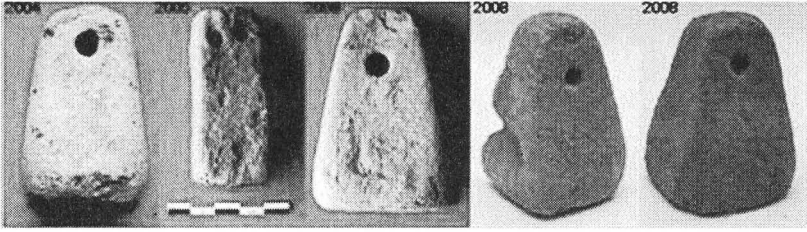
Resim 11: *Ballicaoluk, Kuleyıkı plan çizimi ve güneydoğudan görünümü*



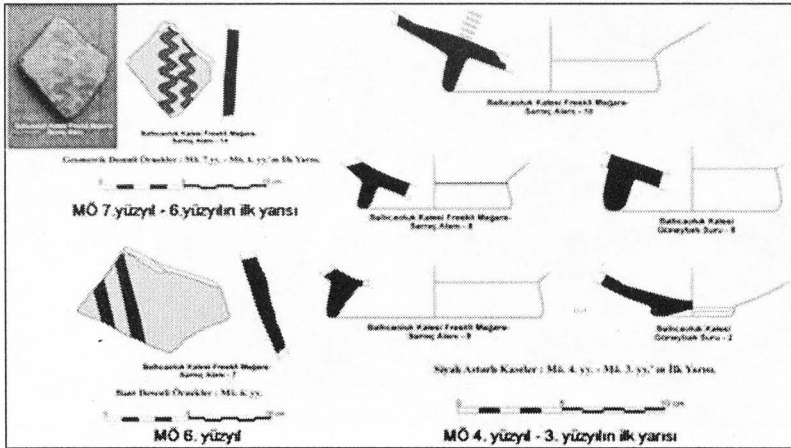
Resim 12: *Ballicaoluk, Havuz mevkii*



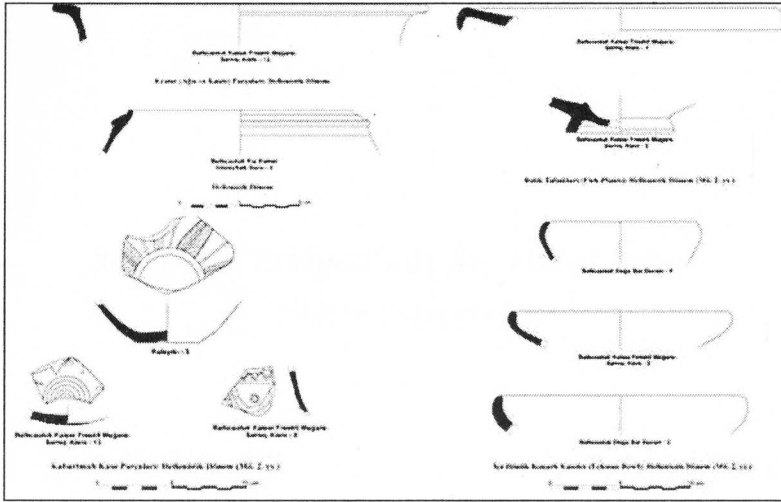
Resim 13: Balıcaoluk, Bizans Dönemi yapısı



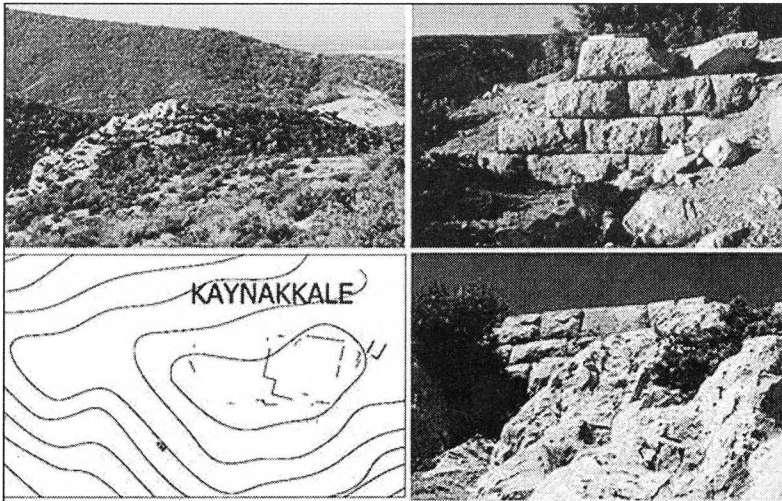
Resim 14: Balıcaoluk, dokuma tezgâhı ağırlıkları



Resim 15: Balıcaoluk, Keramik buluntular



Resim 15-1: Balıcaoluk, Keramik buluntular



Resim 16: Kaynakkale