

# 33

## KAZI SONUÇLARI TOPLANTISI 3. CİLT



T.C.

KÜLTÜR VE TURİZM BAKANLIĞI

Kültür Varlıkları ve Müzeler Genel Müdürlüğü



T.C.

KÜLTÜR VE TURİZM BAKANLIĞI  
Kültür Varlıkları ve Müzeler Genel Müdürlüğü

**33.**  
**KAZI SONUÇLARI**  
**TOPLANTISI**  
**3. CİLT**

23-28 MAYIS 2011  
MALATYA

Kltr Varlıkları ve Mzeler Genel Mdrlę Yayın No: 155-3

YAYINA HAZIRLAYANLAR

*Dr. Haydar DNMEZ*

*mer TGN*

Kapak ve Uygulama

*Enver AYDIN*

ISSN:1017-7655

Kapak Fotoęrafı: *Nurettin ARSLAN*

"Assos 2010 Yılı Kazı ve Restorasyon alıřmaları"

Not: Kazı raporları, dil ve yazım aısından Klâsik Filolog Dr. Haydar Dnmez tarafından denetlenmiřtir. Yayımlanan yazıların ierięinden yazarları sorumludur.

İsmail Aygl Ofset Matbaacılık

San. Tic. Ltd. řti.

ANKARA-2012

## İÇİNDEKİLER

### K. Aslıhan YENER, Murat AKAR

Alalakh Antik Kenti 2010 Yılı Çalışmaları ..... 1

### Havva İŞKAN IŞIK

Patara 2010 Yılı Kazı ve Restorasyon Çalışmaları ..... 15

### Nurettin ARSLAN

Assos 2010 Yılı Kazı ve Restorasyon Çalışmaları ..... 41

### Gülgün KÖROĞLU

2010 Yılı Sinop Balatlar Kilisesi Kazısı ..... 65

### Guido ROSADA, Maria Teresa LACHIN

Excavations At Tyana/Kemerhisar, 2010 Archbishop Patrikios's Church ..... 77

### Asnu-Bilban YALÇIN

Anadolu Kavağı, Yoros Kalesi 2010 Yılı: Kazı, Koruma-Onarım Çalışmaları ..... 97

### Harun ÖZDAŞ, Nicolle HIRSCHFELD, G.F. BASS, Cemal PULAK

2010 Yılı Gelidonya Batığı Kazısı ..... 115

### Meral AKURGAL

Bayraklı Höyüğü 2009-2010 Yılı Smyrna Kazısı Çalışmaları ..... 127

### Elif Tül TULUNAY

Nif (Olympos) Dağı Araştırma ve Kazı Projesi: 2010 Yılı Kazısı ..... 147

### Timothy P. HARRISON, Elif DENEL, Stephen BATIUK

2010 Tayinat Kazıları ve Araştırmaları ..... 173

Lars KARLSSON, Jesper BILD, Oliver HENRY Labraunda 2010.....	191
Erksin GÜLEÇ, İsmail ÖZER, Ayşen AÇIKKOL, Cesur PEHLEVAN, A. Cem ERKMAN, İsmail BAYKARA, Serkan ŞAHİN, Derya BAYKARA 2010 Yılı Üçağızlı Mağarası Kazısı .....	209
Isabella CANEVA, Gülgün KÖROĞLU Excavations at Mersin-Yumuktepe: The 2009-2010 Seasons.....	217
Marc WAELKENS et al. Sagalassos 2010 Yılı Kazı ve Restorasyon Çalışmaları .....	239
E. Emine Naza-DÖNMEZ Amasya-Harşena Kalesi ve Kızlar Sarayı Kazısı 2010 Dönemi Çalışmaları.....	267
Aykut ÇINAROĞLU, Duygu ÇELİK 2010 Yılı Alaca Höyük Kazısı .....	283
Mehmet KARAOSMANOĞLU, Halim KORUCU, Mehmet Ali YILMAZ Altıntepe Urartu Kalesi 2010 Yılı Kazı ve Onarım Çalışmaları .....	303
Klaus SCHMIDT Göbekli Tepe Kazısı 2010 Yılı Raporu .....	319
Nicola LANERI Hirbemerdon Tepe Arkeoloji Projesi 2010 .....	341
İsa KIZGUT Rhodiapolis Kazıları ve Çevresi Yüzey Araştırmaları 2010 .....	353

<b>Orhan BİNGÖL, Görkem KÖKDEMİR, Muharrem ORAL</b>	
Magnesia ad Maeandrum 2010.....	377
<b>V. Belgin DEMİRSAR ARLI</b>	
İzник Çini Fırınları Kazısı 2010 Yılı Çalışmaları .....	391
<b>Erkan KONYAR</b>	
Van-Tuşpa Aşağı Yerleşmesi Van Kalesi Höyüğü Kazıları .....	409
<b>Musa KADIOĞLU, Mustafa ADAK, Canan ÖZBİL, Duygu Özlem YALÇIN, Yusuf POLAT</b>	
2010 Yılı Teos Kazı Raporu (İlk Sezon) .....	429
<b>Andreas SCHACHNER</b>	
2010 Yılı Boğazköy-Hattuşa Kazı ve Restorasyon Çalışmaları .....	461
<b>Turan EFE, Erkan FİDAN, Deniz SARI, Murat TÜRKTEKİ</b>	
Küllüoba 2010 Yılı Kazı Çalışmaları .....	485
<b>G. Kenneth SAMS, C. Brian ROSE</b>	
Gordion, 2010 .....	501
<b>Tunç SİPAHİ</b>	
Eskiyapar Kazısı, 2010 .....	515
<b>Nicolò MARCHETTI</b>	
The 2010 Joint Turkish-Italian Excavations at Taşlı Geçit Höyük .....	531

# NİF (OLYMPUS) DAĞI ARAŞTIRMA VE KAZI PROJESİ: 2010 YILI KAZISI

Elif Tül TULUNAY\*

İzmir ili Nif Dağı Kazısı 2010 yılı arazi çalışmalarımız, 03 Temmuz - 20 Ağustos 2010 tarihlerinde Karamatpepe, Başpınar ve Balıcaoluk mevkiilerinde<sup>1</sup> gerçekleştirilmiştir.

Kazımıza sağlanan olanaklara ve özverili çalışmalarıyla katkıda bulunanlara içten teşekkürlerimizi sunarım<sup>2</sup>.

- \* Prof. Dr. Elif Tül TULUNAY, İstanbul Üniversitesi Edebiyat Fakültesi Arkeoloji Bölümü Klâsik Arkeoloji Ana Bilim Dalı 34134 Lâleli - İstanbul / TÜRKİYE. e-posta: ttulunay@istanbul.edu.tr
- 1 İzmir (*Smyrna*) Körfezinin doğusunda, Kemalpaşa, Torbalı, Buca ve Bornova ilçelerinin ortak sınırları çevresinde konumlanan NİF (Olympos) Dağı'nın yeri ile arkeolojik yerleşim ve nekropol alanlarını gösteren haritalar için bkz. Tulunay 2011, s. 405 Dpn.1 (Tulunay 2006, s. 195 Resim 1; Tulunay 2007, s. 357 Resim 1 ve Tulunay 2009, s. 422 Resim 1.)
  - 2 Kültür ve Turizm Bakanlığı Kültür Varlıkları ve Müzeler Genel Müdürlüğü'ne, kazı izni (28.06.2010 / B.16.0.KVM.0.12.01.00.160.01(35) - 136867 (Ruhsatname 136866) ve ödenek; İstanbul Üniversitesi Rektörlüğü Bilimsel Araştırma Projeleri Birimi'ne, destek (İÜ BAP Proje Nu: 6841); İÜ Edebiyat Fakültesi Dekanlığı'na, görev izni verdikleri; Genel Kurmay Başkanlığı'na telsiz ve çadır donanımı sağladıkları için çok teşekkür ederim. "Nif (Olympos) Dağı Araştırma ve Kazı Projesi"nin 2010 yılı bilimsel ekibinde toplam 62 kişi görev almıştır: *Klâsik Arkeologlar*: Prof. Dr. Elif Tül Tulunay (*Proje ve Kazı Başkanı*) - İÜ; Araş. Gör. Dr. Müjde Türkmen (*Başkanı Yardımcısı*) - İÜ; Araş. Gör. Dr. Daniş Baykan - İÜ; Yrd. Dr. Dinçer Savaş Lenger (*Nümismat*) - AKÜ; Mustafa Bilgin (*Keramik Uzmanı M.A.*) - PAÜ; Defne Tekay (*M.A.*) - İÜ; Göknur Bektaş (*M.A.*) - İÜ; İsmail Baytak - SÜ; Olcay Kılınç - DEÜ; *Sanat Tarihçileri*: Prof. Dr. Asnu Bilban Yalçın (*Bizans Mimarlığı ve Plastiği Uzmanı*) - İÜ; Prof. Dr. Üzülif Özgümüş (*Cam Uzmanı*) - DoğuşÜ; Doç. Dr. Nilay Çorağan Karakaya (*Bizans Freskleri Uzmanı*) - ERÜ; Yrd. Doç. Dr. Lâle Doğer (*Bizans Keramiği Uzmanı*) - EÜ; *Mimar*: Araş. Gör. Hasan Tahsin Selçuk (*M.A.*) - YTÜ; *Koruma-Onarım Uzmanı*: Öğr. Gör. Ceren Baykan (*M.A.*) - TÜ; *Paleoantropologlar*: Prof. Dr. Ayla Sevim Erol - AÜ / MAKÜ; Araş. Gör. Alper Yener Yavuz (*M.A.*) - MAKÜ; *Epigraflar*: Yrd. Doç. Dr. Hamdi Şahin - İÜ; Figen Şahin - İÜ; *Hititologlar*: Yrd. Doç. Dr. Meltem Alparslan - İÜ; Yrd. Doç. Dr. Metin Alparslan - İÜ; Yrd. Doç. Dr. Hasan Peker - İÜ; *Coğrafyacılar*: Prof. Dr. Suna Doğaner - İÜ; Araş. Gör. M. Fatih Döker - İÜ; *Jeodezi Mühendisleri*: Okan Özege; Kadir Can Öncül; *Jeodezi Teknikerleri*: Burhan Dinçer; Fatih Gürbüz; *Dağcılar*: Emre Akgül; Ersoy Parmaksız; *Öğrenciler*: Gülten Aksu - TÜ *Koruma ve Onarım*; Dilek Arabacı - TÜ *Koruma ve Onarım*; Deniz Atalay - İÜ *Arkeoloji*; Volkan Aydın - YTÜ *Mimarlık*; Bahtiyar Büyükduman - İÜ *Arkeoloji*; Gökhan Büyüksöy - TÜ *Arkeoloji*; Burak Çamlıbel - TÜ *Koruma ve Onarım*; Arzu Çetinkaya - YTÜ *Mimarlık*; Reyhan Çeviker - İÜ *Arkeoloji*; Ezgi Çınar - TÜ *Koruma ve Onarım*; Duygu Demirel - İÜ *Arkeoloji*; Melike Demirtaş - YTÜ *Restorasyon*; Burcu Derin - PAÜ *Arkeoloji*; ; Ceren Duralar - MSGSÜ *Arkeoloji*; Oya Fındık - YTÜ *Mimarlık*; Alphan Fiçor - İÜ *Klâsik Filoloji*; Habibe Gümüş - İÜ *Arkeoloji*; Aydoğan İbiş YTÜ - *Mimarlık*; Lilyana İşleyen - İÜ *Arkeoloji*; İlkyaz Karatay - İÜ *Arkeoloji*; Dicle Kaya - İÜ *Arkeoloji*; Yeşim Kocaman - TÜ *Koruma ve Onarım*; Bilkay Oğuz - TÜ *Arkeoloji*; Elis Özcan - YTÜ *Restorasyon*; Tülin Özhan - İÜ *Arkeoloji*; Koray Pekak - TÜ *Koruma ve Onarım*; Emre Saykal -

## KARAMATTEPE

2010 çalışmaları, 17 yeni (LXIV - LXXX numaralı) açmada gerçekleştirilmiştir. Biri hariç (en doğudaki Açma LXXVII), yerleşimin kuzeybatısında yer alan bu açmalardan, LXXVI'nın doğu yarısı, LXXI'in güneybatı çeyreği, LXXIII, LXXIV ve LXXVII numaralıların batı yarıları ile LXXX'in, batıdaki (KM 12'yi tümüyle ortaya çıkarabilmek için) küçük bir kısmı kazılmıştır. Yeni açmalarda çalışmalar sürdürülürken, 2009 yılında çizimleri yetişmediği için kazısı tamamlanamayan eski açmalarda da (*LIII, LVI, LVIII, LXI, LXII ve LXIII*), mimarî çizim ve düzensiz döküntü taşları kaldırma işlemine devam edilmiştir.

Karamattepe 2006 - 2009 kazılarında gün ışığına çıkan, doğrudan kepir (*marn*) ya da arazi eğimine göre dolgu toprak-teras üzerine oturtulmuş taş temeller, dikdörtgen mekânlara ve bazı köşeleri yuvarlatılmış ya da duvarları kavislendirilmiş (apsisli?) yapılara sahip bir yerleşimin varlığını kanıtlamıştı. Ancak, arazi yüzeyine yakınlığı nedeniyle yalnızca üst üste bir-iki taş sırası korunmuş bu temeller, tek tek yapılara ait olup bir tabakalaşma göstermemekte ve buluntulara göre Arkaik Döneme (M.Ö. 6.y.yılın ilk yarısı) tarihlenmekte idi.

2010 yılında alanın kuzeybatısındaki çalışmalarla, ilk kez birbirini kesen farklı evrelere ait temeller ile örgüleri farklı duvarlar saptanmış (Resim: 1, Resim: 2 ve Resim: 3); alttakilerin Geometrik / Erken Arkaik Döneme ait olabileceğine delil teşkil eden M.Ö. 8./7.y.yıl keramik örnekleri ve [Hellenistik Dönemde mezara (*bkz. a.şğ. KM 9*) dönüştürülmüş] *in situ* bir *pithos* (depolama kabı) bulunmuştur (Resim: 1); burada ayrıca siyah taştan (*diorit?*) bir el baltası (Khalkolitik Dönem?) da ortaya çıkmıştır (Resim: 6). Stratejik önemi haiz bir mevki konumundaki Karamattepe, anlaşıldığı kadarıyla, oldukça erken dönemlerden beri ilgi çekmiştir. Kazılan yerleşimin bu kuzeybatı bölümünde ele geçirilen (mezar buluntusu olmayan) ağırlık ve ağırşaklar

---

İÜ Arkeoloji; Sinem Taşdemir - İÜ Arkeoloji; Anıl Tınaz - YTÜ Restorasyon; Enes Ulutaş - YTÜ Restorasyon; Taylan Zeybek - DEÜ Arkeoloji ve Bakanlık Temsilcisi: Mustafa Kiremitçi (İzmir Arkeoloji Müzesi). Ekibimin özveriyle çalışan tüm üyelerine ve Bakanlık temsilcimize bir kez daha içtenlikle teşekkür ederim. Ayrıca, bize çok yardımcı olan, İzmir Valiliği; İzmir İl Kültür-Turizm Müdürlüğü; İzmir İl Özel İdaresi Kültür-Turizm ve Spor Daire Başkanlığı; İZKA (İzmir Kalkınma Ajansı) Kemalpaşa ve Torbalı Kaymakamlıkları; Kemalpaşa ve Torbalı Belediye Başkanlıkları; Torbalı Tapu ve İmar Müdürlükleri; Dağkızılca ve Vişneli Köyleri Muhtarlıkları; İESOB Birlik Otel ve Güzelyalı Rotaract Kulübü'ndeki ilgili yöneticilere ve çalışma arkadaşlarına içten teşekkürlerimizi sunarız.



(Resim: 5) ile dođu kesiminde geen yıllarda saptanan, kepir (*marn*) iine oyulmuř tabanı döz, sıđ yuvarlak ukurlar ve dikme yuvaları (iřlik kalıntısı?) burada üretim de yapan bir toplumun varlıđına iřaret etmektedir. Yerleřimin eřitli kısımlarında rastlanan Hellenistik mezarlar, Hellenistik Dnemde bu alanda yařanmadıđını kanıtlamaktadır (Resim: 1, Resim: 2 ve Resim: 3).

Karamattepe kazılarının ilk 5 yılsonu verilerine gre, Arkaik Dnem sonları ile Klāsik Dneme (M.Ö. 6.yılın üçüncü eyređinden M.Ö. 4. y.yılın ortalarına dek) ve Hellenistik Dnem (M.Ö.3. y.yılın üçüncü eyređi) sonrasına ait hibir antik buluntu saptanamamıřtır. Diđer bir deyiřle, bařlangıcını henüz tam tarihleyemediđimiz yerleřme, Arkaik Dnemde (Pers istilāsı sonrasında?) terk edilmiř ve buraya bir daha yerleřilmemiřtir. Ancak bu alan, Erken Hellenistik Dnemden itibaren nekropolis iřlevi kazanmıřtır. Bu sonuca gre, yerleřimde ele geirilen ve kesin tarihlenemeyen buluntular (kaak kazılarla veya arazi srlrken dađıtılmıř Hellenistik mezarların hediyeleri deđil iseler), M.Ö. 6. y.yılın ilk yarısı veya ncesine ait olmalıdır.

Karamattepe 2010 yılı kazısında, 6 inhüstasyon mezar (KM 7 - KM 12) bulunmuřtur:

*KM 7:* Ama LXVIII'in gney (Ama LXX) sınırında, etrafına kck tařlar konulmuř yassı kapak tařlarıyla rtl, toprađa diklemesine yerleřtirilen yassı tařlarla evrilmiř, gneydođu-kuzeybatı dođrultulu, uz. 1.10 m. ve gen. 0.50 m. (bař kısmı 0.33 m., ayak kısmı 0.36 m.) bir ocuk mezarıdır (Resim: 1). Tabanın yalnızca bař kısmında bulunan yassı tařları üzerinde, diřlerine gre bir ilā drt yařlarında bir bireye ait sađa yatmıř kafatası ile st gvde kemiklerinden bir kısmı ele geirilmiřtir; gvdenin alt kısmı, mezar ierisine giren kkler ve dřen tařlardan dolayı byk tahribata uđramıřtır. İinden bir buluntu ıkmayan KM 7'nin dođusunda, uzun boyunlu, tek dikey kulplu bir kaba ait st para ve bir amphora dip parası bulunmuřtur.

*KM 8:* LXVIII numaralı amanın kuzeydođu kşesinde, dođu-batı dođrultusunda, uz. 1.54 m., gen. 0.30-50 m. ve der. 0.80 m. olan, kepire oyulmuř basit dikdrtgen tekne/sandık biimli bir mezarıdır (Resim: 1). st kısmında, ođu yerinde olmayan, fakat evrede grlen kapak tařlarını oturtmak iin, kepir dıřa dođru geniřletilerek kademeli oyulmuřtur. Eskiden kaak kazılarak bořaltılmıř mezarın iinde herhangi bir kemik ya da buluntuya rastlanmamıřtır.

*KM 9:* Açma LXIV'ün güneybatısında kaldırılan düzensiz taşların altında, dik duran gövdesinin batıya bakan üst kısmı yarıya kadar başucu taşını yerleştirmek için kesilmiş büyük bir arkaik *pithos* (depolama kabı) ve kepir içine Açma LXVIII'e doğru doğu-batı doğrultusuna dizilen diklemesine yassı taşlardan oluşturulmuş, üzeri kapak taşlarıyla örtülü, ilginç bir sandık mezardır (Resim: 1); fakat ne yazık ki KM 8 gibi soyulmuştur. Mezarda yalnızca, yaşı ve cinsiyeti belirlenemeyen bir bireye ait sağ ayak kemikleri bulunmuştur. Mezarın dışında, güneydeki toprak kesitte (ağzı ve dibi eksik) tüme yakın bir *unguentarium* ele geçirilmiştir. Kazının devamında, kepir oyularak yere oturtulduğu görülen Arkaik Döneme ait *in situ* depolama kabının, Hellenistik Dönemde bir mezarın baş kısmı olarak kullanıldığı anlaşılmıştır. *Pithos* (Resim: 10) içerisinden analiz için toprak ve tohum (çekirdek) örnekleri alınmıştır.

Açma LXIV ile batısındaki LXVIII arasında, dağınık durumda kemikler ile üç insan kafatası, çürümüş sigara izmaritleriyle birlikte bulunmuştur; bunlar, olasılıkla, kaçak kazılmış olan KM 8 ile KM 9'dan atılmışlardır. Paleoantropologlar öncelikle ayırma işlemi uygulayarak bireyleri numaralandırmıştır. Kafatası incelemeleri sonucu, her üç bireyin de erkek ve orta erişkin (dişlerden yapılan yaşlandırmaya göre 20-40 yaşlarında) oldukları belirlenmiştir.

*KM 10:* Açma LVI'da sürdürülen çizim ve seviye inme çalışmaları sırasında gün ışığına çıkarılan, uz. 2.30 m., gen. 0.60 m. ve der. 0.80 m. olan, devşirme blok taşlardan örülmüş, kuzeybatı-güneydoğu doğrultulu, dikdörtgen derin tekne/sandık mezardır (Resim: 2). Mezarın doğu yan duvarında yer alan bir blok taşın ortası içi boş yarım küre biçiminde oyuktur ve ayrıca üzerinde küçük çukurlar yer almaktadır; mezarın güney kısa tarafta ise taş kullanılmamış, kepir kesilerek yan duvarlar oluşturulmuştur. Mezarda bulunan iskeletin yalnızca, kafatasının yarısı, sol kolu ve iki bacağı mevcuttur. Kemikler incelendiğinde, bireyin 30- 40 yaşlarında orta erişkin bir kadın olduğu anlaşılmıştır. Güney kısımdan çıkan yarım kafatası çevresinde de, pişmiş toprak üzerine altın kaplamalı 38 adet tek taraftan oyuk küçük boncuk ele geçirilmiştir (Resim: 2).

*KM 11:* Açma LXXII'nin batı yarısında, kuzeydoğu-güneybatı doğrultulu, diklemesine konulmuş büyük yassı taşlardan oluşturulmuş, uz. 1.95, gen. 0.70 m. olan bir dikdörtgen tekne/sandık mezardır (Resim: 3). Kapak taşları, ağaç kökleri nedeniyle kırılarak çökmüştür. İçinde, elleri karın üzerinde sırt üstü yatan, başı soluna devrilmiş, 30-40 yaşlarında bir erkek iskeleti bulunmuştur. Kafatasının sağ

yanında 1 adet pişmiş toprak tüm *unguentarium* ve sol eli yakınlarında (sol leğen kemiği hizasında) 1 adet bükülü gümüş telden, kaşını iki oval kabaranın oluşturduğu, parçalanmış (3/4'ünden fazlası tümlenen) yüzük (çapı 0.022 m.) ile mezarın içine dağılmış olarak 5 adet pişmiş toprak boncuk bulunmuştur (Resim: 3). Ayrıca, KM 11'in güneybatı uzun yan duvarında, ayak ucuna doğru yanlamasına dik yerleştirilmiş (yük. 0.80 m., gen. 0.49 m.) taş levha üzerinde, çok aşınmış durumda Eski Yunanca bir yazıt saptanmıştır; 7 satırı belirlenebilen yazıtın (harf yük. 0.015-0.02 m.) tahribat nedeniyle tam okunamaması, içeriğinin anlaşılmasını engellemektedir. Erken Hellenistik Döneme ait bir mezar yazıtı (?) olabilir. KM 11'in güney tarafı dışındaki toprağın üst seviyesinden de (tüm olarak) siyah astarlı bir Attik Ekhnus kâse çıkmıştır (Resim: 5; krş. Resim: 10).

*KM 12:* Açma LXXVIII'in doğu kısmında, Açma LXXX sınırında, kuzeydoğu-güneybatı doğrultulu, kayrak taştan kapağı, üzerindeki taşların basıncıyla ortadan kırılmış ve çökmüş olan, 1.85 x 0.42 m. boyutlarında, dikine yassı taşlar yerleştirilerek yapılmış bir dikdörtgen tekne/sandık mezardır (Resim: 3). İçindeki sırt üstü yatan orta erişkin erkek iskeletinde, bitki köklerinin kafatasında, mezar içine düşen taşların da göğüs kafesinde oluşturduğu hasar mevcuttur; ayrıca kökler nedeniyle, bireyin el, bilek ve parmak kemikleri pelvis (leğen kemiği) kısmında toplanmış durumdadır. Mezarın içinde bir buluntuya rastlanmamıştır. Mezarın kuzeybatısında, doğu-batı doğrultulu taş sıraları; kuzeydoğusunda ise ağaç köklerinden zarar görmüş *pithos* parçaları bulunmuştur.

### *Keramik Değerlendirme*

*Mustafa BİLGİN\*\**

Karamatpepe 2010 keramik buluntularının en erken örnekleri, önceki yıllarda da olduğu gibi, M.Ö. 8. y.yıla tarihlenen "kotyle" parçalarıdır (Resim: 4). Hamurları, devetüyü rengin tonlarında, yoğun mika, az mineral katkılı olup ince taneli ve tozlanan bir yapıya sahiptir. Dış yüzeylerinde koyu kahverengi, siyah ve kırmızı renklerde geometrik bezeme görülür. Bu bezemeler, ağız kenarının altına atılan bantlarla, gövde

\*\* Mustafa BİLGİN (M.A.), PAMUKKALE Üniversitesi Fen-Edebiyat Fakültesi Arkeoloji Bölümü Kimlikli Yerleşkesi 20000 Denizli / TÜRKİYE. e-posta: bilgin\_arke@yahoo.com

üzerine yapılan bantların arasında kalan bölüme yerleştirilen, dikey çizgi kümeleri ve bu kümeler arasında görülen içi taralı baklava dilimi ya da köşeli çengel vb. motiflerden oluşmaktadır. M.Ö. 8. y.yıl sonlarına ait *dinos* ağız kenarı ve gövde parçaları üzerinde, içi taralı üçgenler, merdiven, dama ve kelebek motifleriyle, çizgisel teknikte yapılmış kuş figüründen oluşan kompozisyon bulunmaktadır (Resim: 4). Bu parçalara göre, kabın dış yüzeyinin tümünde bezeme olduğu söylenebilir. Dış yüzey koyu krem mat astarlı ve hafif pürüzlüdür; üzerindeki bezeme koyu kahverengidir. Çok aşınmış olan iç yüzeyinde yer yer koyu kahverengi astar izleri görülmektedir. Hamuru, koyu bej-açık kiremit renkte, yoğun oranda mika ve mineral katkılı, ince taneli, sık dokulu ve orta sertliktedir.

M.Ö. 7./6. yıllara tarihlenen geleneksel “*Doğu Yunan Vazoları*” stilinde bezenmiş, krater, *skyphos* ve dirsekli kâse parçaları da ilginç örnekler arasındadır. Bu parçaların, genellikle dış yüzeyine uygulanan bezemeler arasında, en çok geometrik motifler ile çizgisel teknikte yapılmış kuş figürleri dikkat çekmektedir. M.Ö. 7. y.yılın ikinci yarısına tarihlenebilecek “dirsekli kâse” Karamatpe’de saptanan ilginç buluntular arasındadır (Resim: 4). Eserin düz dudaklı ağız kenarı dışa doğru kalınlaştırılmıştır. Gövdesinin üst bölümü dik profilli olan kâse, sert bir dirsekle aşağı doğru daralmaktadır. Form, olasılıkla düz bir tabanla sonlanır. Sağlam kalan bölümde, dikey tutamak görülmektedir. Hamuru, bej renkli, mika, mineral, az oranda kireç katkılı olup ince taneli ve sık dokuludur. Kâsenin yarı mat ve hafif pürüzlü olan dış yüzeyi bej, iç yüzeyi koyu kahve/siyah astarlıdır. Dış yüzeyde, dirsek dönüşüne kadar olan bölümde, bir friz hâlinde, sekizli dikey çizgi kümeleri ve ters-düz yerleştirilmiş, içi taralı üçgen motifleri kullanılmıştır. Gövdenin alt bölümüyle iç yüzeye ise, bant bezemeler yapılmıştır. Ayrıca, dudak üzerinde birbirini takip eden, altılı çizgi kümeleri görülmektedir. Karamatpe 2010 keramiklerinden, M.Ö. 7. y.yıl sonu/6.y.yılın ilk yarısına ait olabilecek “yatay kulplu kâse”, tipolojik özellikleri bakımından “dirsekli kâse” ile karşılaştırılabilir; fakat gövdesinin daha sığ, kulplarının da yatay ve üçgen formda olmasıyla farklılık gösterir (Resim: 4). Bezemesiz kâsenin, dış yüzeyi bej, iç yüzeyi koyu kahve-siyah astarlı, yarı mat ve hafif pürüzlüdür. Hamuru bej renkli, mika, mineral ve az oranda kireç katkılı, ince taneli ve sık dokuludur.

Karamattepe’de 2010 yılında bulunan bir diğer önemli keramik grubu da Erken Hellenistik Döneme aittir. M.Ö. 4. y.yılın son çeyreğine tarihlenen “Attik” kökenli kâse ile bölgesel özellikler gösteren kaplar hemen dikkati çekmektedir. İçe dönük kenarlı, siyah parlak astarlı, pürüzsüz yüzeyle tümüyle korunagelmış kâse, ithal vazolara en güzel örnektir (Resim: 5; krş. Resim: 10). Kırmızı renkli, az oranda mika ve mineral katkılı hamuru, iyi artırılmış, ince taneli ve sık dokuludur. Siyah astarlı *unguentarium* ile kandil de M.Ö. 4. y.yılın son çeyreğine tarihlenen önemli buluntular arasındadır:

*Unguentarium*, koyu kahverengi-siyah parlak astarlı, pürüzsüz yüzeylidir. Açık kırmızı renkli hamur, çok az oranda mika ve mineral katkılı, iyi artırılmış, ince taneli ve sık dokuludur. Astar daldırma tekniğinde yapılmıştır (Resim: 5; krş. Resim: 10). Kandil, siyah yarı mat astarlı ve hafif pürüzlü yüzeylidir. Kahverengi/kiremit renkli hamur, mika, mineral ve az oranda kireç katkılı, ince taneli, sık dokulu ve serttir. Astar da fırınlamadan kaynaklanan renk değişimleri vardır (Resim: 5). Karamattepe’de, 2009 yılında aynı kontekste gün ışığına çıkan biri tek, diğeri yan yana çift kulplu iki Myke ile 2010 yılı buluntusu tek kulplu “Myke”, ilginç bir buluntu grubu oluşturmaktadır. Sayıları toplamda üçe yükselen Karamattepe “Myke” lerinin en yakın benzerleri Atina Akropolis’inde mevcuttur. “Myke”, genelde yaygın olmayan ve diğer merkezlerde örneklerine çok nadir rastlanan bir vazo formudur. Karamattepe 2010 örneği, mat astarlı, hafif pürüzlü yüzeylidir (Resim: 5; krş. Resim: 10). Ağz kenarında ve omuz üzerinde kırmızı renkte bant bezeme, gövdenin alt bölümünde ise akıtma bezeme görülmektedir. Ayrıca, kulp üzerinde boya izleri vardır. Koyu bej renkli hamuru, yoğun oranda mika, mineral ve kireç katkılı, ince taneli, sık dokuludur. M.Ö. 4. y.yıla tarihlenir.

Karamattepe’nin metal buluntuları arasında önemli bir grup oluşturan ok uçlarına, 2010 yılında 50 adet (3’ü bronz 47’si demir) daha eklenmiş ve değişik bir örnekle yeni bir tip (7. Tip) saptanmıştır. Ayrıca bronz süs eşyalarından M.Ö. 7./6. y.yıla tarihlenen bir iğne ile bir kemer tokasının dil kısmı dikkate değer örneklerdir<sup>3</sup> (Resim: 6).

3 Nif Dağı Kazısı’nın tüm metal buluntularını çalışan Dr. Daniş Baykan’ın, 33. Uluslararası Kazı, Araştırma ve Arkeometri Sempozyumu çerçevesinde 26.05.2011 tarihinde Malatya’da sunduğu “Nif (Olympos) Dağı Kazısı Metal Buluntularının Tipolojik ve Analitik Değerlendirmesi” isimli bildirisinin yayını için bkz. 27. Arkeometri Sonuçları Toplantısı.

2010 yılında Karamattepe’de bulunan 30 sikkeden 12’si Aiolia ve İonia kentlerine aittir; 17 sikke Büyük İskender ve ardılları tarafından Küçük Asia’daki darphanelerde basılmıştır. 1 sikke ise kötü korunageldiğinden tanımlanamamıştır. 1 adet Ephesos gümüş sikkesi ve 1 adet yarım kesilmiş bronz üzeri gümüş kaplama Makedon sikkesi dışında hepsi bronzdur. Açma LXX’te bulunan, M.Ö. 387-295 zaman aralığında basılmış olan çok iyi durumdaki Ephesos gümüş sikkesinin (çapı 0.010 m. ve ağırlığı 1 gr.) ön yüzünde üstten görünen arı, arka yüzünde karşılıklı iki geyik protomu ve boynuzları arasında ΕΦ harfleri yer almaktadır (Resim: 6; krş. Resim: 10). M.Ö. 3. y.yıla ait iki Smyrna sikkesi hariç, diğer tüm kent sikkeleri de M.Ö. 4. y.yıla tarihlenmektedir. 6’sı Ephesos (Resim: 6), 2’si Smyrna, 1’i Kyme (Resim: 6), 1’i Khios, 1’i Erythrai ve 1’i Samos darbıdır. Açma LXXVIII’de bulunan, ortasından ikiye kesilmiş Makedon sikkesi (çapı 0.028 m. ve ağırlığı 8 gr.), ön yüzündeki kesikten de anlaşılacağı üzere Büyük İskender ve sonrasına ait bir tetradrahmi’nin gümüş kaplama kopyasıdır. Aslan postlu baş (sağa) / tahtta oturan Zeus (sola) betimlerinin yarısı görülmektedir. M.Ö.323-319/317 yıllarına tarihlenen Makedon Krallığı sikkeleri, III. Philippos Arrhidaios döneminde tedavüle sürülmüşlerdir. Herakles başı / Atlı tasviri taşıyan sikkelerden ikisi Makedonia biri ise Miletos darbıdır. Makedon kalkanı / Miğfer tasvirli anonim sikkeler ise 13 adettir. Bu sikkelerden biri Makedonia’da, biri Sardeis, altısı ise Miletos (?) kentlerinde basılmış olmalıdır.

### *BALLICAOLUK*

Yerleşim ve tepeyi çevreleyen sur duvarlarını ayrıntılı olarak plana işleyebilmek amacıyla, duvar temizliği yanı sıra gereken yerlerde sondaj ve kazı çalışmalarına, 2010 yılında da Araş. Gör. Dr. Müjde Türkmen tarafından devam edilmiştir. Duvarları takip eden sondajlarda bu yıl ele geçirilen malzeme, özellikle keramik parçaları, ok

\*\*\* Yrd. Doç. Dr. Dinçer Savaş LENGER, Akdeniz Üniversitesi Fen-Edebiyat Fakültesi Tarih Bölümü Eski Çağ Tarihi Ana Bilim Dalı Dumlupınar Bulvarı 07058 Antalya / TÜRKİYE  
e-posta: dincersavaslenger@yahoo.fr

uçları ve metal buluntular, Ballicaoluk'ta da Karamattepe'nin erken dönemlerine paralel bir yerleşimin var olduğunu kanıtlamaktadır<sup>4</sup>.

*Müjde TÜRKMEN\*\*\*\**

Ballicaoluk 2010 yılı çalışmalarına, çizim, sondaj ve duvar takip edilerek yapılan kazılarla devam edildi. Tepenin doğusundaki sur duvarının kuzeydoğusundaki yamaçta, doğal, küçük bir mağara içindeki dolgu toprağın kaçak olarak kazıldığı belirlendi. Mağara içinden dışarıya atılan kaçak kazı toprağından toplanan keramik arasında Hellenistik yanı sıra Geometrik ve Arkaik dönemlere tarihlenen parçaların da yer aldığı saptandı (Resim: 8).

Kuzeydoğudaki doğu-batı doğrultulu sur duvarının çizimi sırasında, özellikle yüzeyde kalıntısı görülmeyen doğu kısımdaki doğrultusunu bulmak için yapılan kazı ve sondaj çalışmalarıyla, duvarın alt taş sıralarındaki blokların daha büyük boyutlu olduğu saptandı. Duvar üzerinde yapılan ayrıntılı temizlik sonrasında, duvarın oturtulduğu ana kaya üzerine, seviyeyi eşitlemek ve düzlemek için küçük taşlarla dolgu yapıldığı görüldü. Doğru sur duvarının bugüne korunagelmemiş olan kuzeydoğu köşesinde (R. Meriç'in yayınında 1980'li yıllarda bu kısmın ayakta olduğu görülmektedir: R. Meriç, *Das Hinterland von Ephesos*, Viyana, 2009, 69, Res.58.) yapılan temizlik ve kazılarla, bu kısmın da ana kaya üzerine oturtulduğu belirlendi.

Yoğun bitki örtüsü (sık pınar çalılırları ve çam pürü) nedeniyle daha önce fark edilmeyen ve topografik plana işlenemeyen kuzeybatı kısımda, yüzeyde görülen bazı duvar kalıntılarının doğrultusunu ve işlevini belirlemek amacıyla temizlik ve kazı yapıldı. Kayalıkla birleşen duvarın batısında da, kayalığın bittiği kısmın doğu-batı doğrultulu bir duvarla tamamlandığı ve yine batısındaki kayalıkla birleştiği gözlemlendi. Duvar buradaki kayalıktan kuzeye dönerek kuzey-güney doğrultusunda devam

---

4 Ballicaoluk, kapsamlı kazısı yapılan bir alan olmadığı hâlde, Karamattepe ile arasındaki kronolojik bağlantı açısından, Başpınar kazı raporu öncesine alınmıştır.

\*\*\*\* Araş. Gör. Dr. Müjde TÜRKMEN, İstanbul Üniversitesi Edebiyat Fakültesi Arkeoloji Bölümü  
Klasik Arkeoloji Ana Bilim Dalı 34134 Lâleli - İstanbul / TÜRKİYE. e-posta:  
mturkmen@istanbul.edu.tr

etmekteydi. Kuzey-güney doğrultulu duvar, uzun tarafı kuzey-güney yönünde ve kuzeydoğu köşesini bir kayalığın oluşturduğu dörtgen planlı bir yapıya (?) bitişiktir. Bu kısmın bir yapıyla mı ilgili olduğu yoksa teraslama için mi yapıldığı henüz belirlenemedi; plana işleyebilmek için duvarlar takip edilerek temizlik ve kısmî kazı yapıldı. Kuzeybatı köşesinde açılan sondajda, iki duvar sırasının altında ana kaya olduğu ve duvarın da ana kaya üzerine oturtulduğu görüldü. Gelecek sezon, burada daha kapsamlı sondaj ve kazı yapılması planlanmaktadır.

Kuzey-güney doğrultulu duvarın batısında da çeşitli doğrultularda bazı duvar dizileri olduğu belirlendi fakat henüz bunların işlevi ve planı saptanamadı. Bunlar zaman içinde tahribata uğramış birkaç evreli duvarlar olabilir. Bu kısımdaki kazılarda Hellenistik Döneme tarihlenen keramik bulundu; tipik örnekler arasında, kalıp yapımı “Megara” tipi ve “Batı Yamacı” parçaları sayılabilir (Resim: 8).

Yörede “Kuleyıkı” olarak adlandırılan surdan bağımsız gözetleme kulesinde yapılan çalışmalarla, kulenin arka (kuzey) duvarı olmadığı, bu kısmın kayalığa yaslandığı anlaşıldı. Yamaçtaki kod farkı nedeniyle yüksekte kalan kuzey kısım kayaya bitleştirilmiş, daha alçakta kalan güney kısımda da mümkün olan yerde duvarlar kayaya oturtularak kademeli olarak kule inşa edilmiştir. Kuzeybatı köşede yapılan temizlik ve kazı çalışmalarında, ana kaya üzerinde görülen blok oturma yuvası (A) da bu görüşü doğrular (Resim: 7). Ayrıca kulenin doğu dış duvarına bitleştirilmiş, küçük moloz taşlarla kuru duvar tekniğinde örülmüş, doğu-batı doğrultulu bir duvar (B) açığa çıkarıldı. Bu duvarın kule duvarına yaslandığı noktada, daha önce ot ve toprak altında kaldığından görülemeyen, doğu kesimdeki doğu duvarda olduğu gibi birbirine geçmeli bloklara yer verildiği gözlemlendi. Yapılan temizlik ve kazı çalışmalarıyla, kulenin kuzeydoğu duvarına, güneydekiyle benzer örgüye sahip, küçük moloz taşlarla örülmüş kuru duvar tekniğinde bir duvarın yaslandığı (C) belirlendi. Bu duvarların işlevi bilinmemekle birlikte, dik yamaç üzerindeki teraslama ile ilgili olabilir. Doğu-batı doğrultulu duvarın yaklaşık 2,5 metreden sonrası tahribata uğramıştır. Bunun hemen doğusunda yaklaşık 1,5 metre yüksekliğe kadar korunagelmiş bir başka duvar (teras duvarı?) parçası görüldü. Kuleyıkı, çevresinde yeni açığa çıkarılan duvarlarla birlikte (B hariç) plana işlendi.

Kuleyıkı'nın kuzeyinde yüzeyde bulunan, Arkaik Döneme ait olduğu düşünülen keramik parçası ve parçanın bulunduğu yer yakınındaki bazı duvar kalıntıları



nedeniyle burada temizlik ve kısmi kazı çalışmalarına başlandı. Yamacın alt (güney) ve üst (kuzey) kodunda birbirine paralel, doğu-batı doğrultulu ama birbirinden farklı tipte iki duvar olduğu açığa çıkarıldı. Alttaki duvarlar daha iri bloklardan örülüdür ve arada eksik bloklara karşın batıda, Kuleyıkı'nın yukarı (kuzey) yamacındaki teras duvarıyla birleşir. Üst koddaki duvarlar ise küçük moloz taşlarla örülmüş ve yer yer ana kaya da bu örgü ve duvar içinde kullanılmıştır. Duvar kötü korunagelmiştir ve doğrultusu dışında bir mekân/yapı planı vermemektedir; buradaki çalışmalar devam edecektir.

Bu duvarların yer aldığı yamacın yukarısında (kuzeyinde) Bizans Dönemine ait olduğu sanılan harçla birleştirilmiş moloz taşlarla örülmüş bazı duvar ve yapı kalıntıları yer almaktadır. Daha kuzeydeki kayalıklarda da işlik olduğu düşünülen bazı alanlar vardır.

Ballicaoluk'ta bulunan ve Karamattepe'dekilerle büyük benzerlik gösteren erken dönem (Geometrik ve Arkaik) keramik parçalarına ilişkin, henüz bir mimarî kalıntı ve tabakaya ulaşılmamıştır. İlerleyen sezonlarda, Ballicaoluk'ta Hellenistik öncesi yerleşime ait buluntuların ve mimarî kalıntıların nerede yoğunlaştığını bulmaya yönelik çalışmalar yapılacaktır.

### *Keramik Buluntular*

*Mustafa BİLGİN*

2010 yılında Ballicaoluk Kalesi'nde yürütülen kazı çalışmalarında ele geçirilen keramik, yerleşimin erken safhalarına ilişkin sonuçlar vermesi açısından önemlidir. Bulunan ağız kenarı çentikli "Kotyle" parçaları (Resim: 8), M.Ö. 8. y.yılın ikinci yarısından itibaren yerleşimin varlığını gösteren en önemli kanıttır. İnce taneli ve tozlanan bir yapısı olan hamur, mikalı ve az oranda kireç katkılıdır. Dış yüzeyi hamur renginde astarlı, geometrik bezemelidir. Bezemeler, çizgisel teknikte yapılmış olup ağız kenarına yapılan bantlar ve bu bantların hemen altından başlayan üçgen motiflerinden oluşmaktadır. Kulplu parçanın, kulpu ve kulp altı boyalıdır; bu boyalı bölgenin yanında görülen dikey çizgi, olasılıkla kâsenin dış yüzeyini metoplara bölen dikey çizgi kümelerine aittir.

M.Ö. 6. y.yıla tarihlenen ve “Geleneksel Doğu Yunan Keramikleri” içinde değerlendirilen “amphora” ya da “*hydria*”lara ait ağız kenar parçaları da yerleşmenin Arkaik Dönem süresince kullanıldığına işaret etmektedir. Amphora ve *hydria* ağız kenar parçalarının, homojen özellikler gösteren hamuru, bej rengin tonlarında, yoğun oranda mika, mineral ile az oranda kireç katkılı ve ince tanelidir. Yüzeyi, hamur renginde astarlı, mat ve pürüzlüdür. Ağız kenarının iç ve dış yüzeyinde koyu kahverengi bant bezeme görülür.

Balıcaoluk Kalesi'nin diğer bir önemli buluntu grubunu Hellenistik Dönem keramiği oluşturmaktadır. Ele geçirilen keramik parçaları arasında, özellikle siyah parlak astarlı Attik örnekler, (M.Ö. 4. y.yılın son çeyreğinden M.Ö. 2. y.yılın ortasına kadar) , içe dönük kenarlı kâse parçaları, balık tabağı kaidesi ile batı yamacı stilinde bezemeli bir gövde parçası dikkati çekmektedir. Parçaların hamurları, açık kırmızı rengin tonlarındadır. Ancak hamur rengi bazı örneklerde yer yer devetüyü-griye dönmektedir. Bu renk farklılığı fırınlamadan kaynaklı problemlerle açıklanabilir. Yüzeyleri siyah parlak astarlı olup Klâsik Dönem örnekleri kadar kalın değildir. Bazı örneklerin tondosunda rulet bezeme görülürken, kabartmalı bir kâseye ait gövde parçasında İon *kymationu* vardır (Resim: 8).

Nif Dağı kazı çalışmalarında bulunan bazı kapların yerel üretim olup olmadığı konusundaki şüphelerin giderilmesine yönelik verilere ulaşmak, başlangıçta en önemli amaçlardan birini oluşturmaktaydı. Özellikle, Karamatpepe kazılarında, yapılan kil analizlerine rağmen, keramik hamur ve astarlarının homojen özellikler göstermesi dışında, bu konuyla ilgili henüz kesin bir sonuca ulaşılamamıştı. Ancak, 2010 yılında Karamatpepe'nin oldukça yakınında bulunan Balıcaoluk Kalesi'nde, Hellenistik Döneme tarihlenen “Kabartmalı Kâse”ye ait bir kalıp parçası, bu konudaki şüpheleri giderecek önemli bir buluntudur (Resim: 8). Açık kiremit rengi hamurlu parça, az oranda mika, mineral ve kireç katkılı olup ince taneli, sert dokuludur. Mat ve hafif pürüzlü yüzeyi hamur renginde ince astarlıdır. Balıcaoluk Kalesi'nin sur duvarlarının çevresinde yapılan çalışmalarda ele geçirilen parça, bölgede bu döneme ait bir atölyenin varlığına ilişkin oldukça önemli bir kanıttır.

2010 kazısı, tek apsisi büyük yapı (A yapısı), üç apsisi kilise (B yapısı) ve güneydeki küçük şapel (C yapısı) çevresinde sürdürülmüştür (Resim: 9). A yapısının iç kısmında duvarlar freskli olduğundan, burada kazıya devam edilebilmesi için öncelikle koruyucu bir çatı gerekmektedir. A ve B yapılarının batı kısmındaki “dış narteks”in iki süslemeli nişi saptanan batı cephesi duvarı ile devşirme mermer bloklar ve mezarlar (BM 7 - BM 11), ayrıca çeşitli cam parçaları önemli buluntulardır.

*A yapısı:* Kuzeyinde 2009 sezonu sonunda tespit edilen duvarların anlaşılması için yapılan genişletme çalışmalarında, doğu-batı doğrultulu duvarın güneye dönerek köşe yaptığı ve doğuya bakan yüzünün freskli olduğu anlaşılmıştır. Çalışmaların ilerlemesiyle bu duvarın, A yapısının dış narteksinin batı duvarını oluşturan nişli duvarın bir parçası olduğu görülmüştür. A yapısının kuzey duvarı ile organik bir bağlantıda olmayan bu duvarın batısında 4 x 2 m.lik bir alanı kaplayan kiremit döküntüsüne rastlanmıştır. A yapısı kuzey batısında yük. 1.05 m. ve gen. 0.90 m. saptanan bir duvar ele geçirilmiştir. Duvarda kireç harcı kullanılmıştır. Ayrıca bu duvarın bir ayak veya paye olabileceği düşünülmüştür.

A yapısının kuzeyinde yapılan çalışmalarda mimarî buluntular haricinde, pişmiş toprak bir kap, mermer bir yazıt parçası, yaprak haç motifli mimarî blok, farklı boyutlarda çok sayıda kırık mermer parçaları, az miktarda farklı renklerde kırık cam parçaları, sırlı ve sırsız kap parçaları ele geçirilmiştir.

A yapısının batı kesimdeki çalışmalara moloz dolgu temizleme işlemi ile başlanmış, seviye inme çalışmaları sonucunda, kuzey-güney doğrultulu, A ve B yapılarının batı kısmındaki “dış narteks”in iki süslemeli nişi saptanan batı cephesi duvarı bulunmuştur (Resim: 9). Duvarın ikinci nişinden sonra olası nartekse giriş kapısının kapatıldığı, bu kapatılan kısmın narteks duvarının kireç harçlı örgüsünden farklı olarak çamur sıvayla (kil) örülmüş bir duvardan anlaşılmaktadır. Bu kısımda

5 2010 kazı çalışmaları, arkeologlar, sanat tarihçileri, paleoantropologlar, restoratörler ve öğrencilerin de katılımıyla, Araş. Gör. Dr. Daniş Baykan'ın arkeolojik saha sorumluluğunda ve benim gözetimimde yürütülmüş; sanat tarihi ve mimarlık açısından, kazıya katılan Prof. Dr. Asnu Bilban Yalçın, keramik açısından Yrd. Doç. Dr. Lale Doğer, epigrafik açıdan Yrd. Doç. Dr. Hamdi Şahin, nümismatik açıdan Dinçer Savaş Lenger, paleoantropoloji açısından Alper Yener Yavuz (M.A.) ve koruma-onarım açısından Öğr. Gör. Ceren Baykan (M.A.) tarafından değerlendirilmiştir. Burada ortak raporumuz yer almaktadır.

belki narteks girişinde bir koridor olduğu, güney duvarında devşirme bir mermer blok kullanıldığı, koridorun başlangıç ve bitişinin eşiklerinin de mermer olduğu gözlemlenmiştir. Kapının lentosu olarak kullanılmak için kesilmiş bir lâhit kapağının uzun yanına ait devşirme blok, muhtemelen kapının çöküşü sırasında düştüğü şekilde ele geçirilmiştir. Bu koridorun tabanında harçlı bir yüzey tespit edilmiştir. Harçlı tabanın tahribat görmüş kısımlarında yapılan temizlik çalışmalarında ise kuzey-güney doğrultulu bir kiremit dizisine rastlanmıştır. Bu alanda kazı süresinin bitiminden dolayı çalışmalara devam edilememiş olup söz konusu kiremit dizisinin fonksiyonu hakkında herhangi bir tespit yapılamamıştır. A yapısının batı duvarında harçlı örgü haricinde, kapı olduğu düşünülen duvarın örgüsü çamur ile sıvalıdır. Kuzeyinde bir postament vardır. Bunun çıkarılması ve ölçülerinin alınması için 2.5 x 2.5 m.lik, der. 1.40 m.lik bir sondaj açılmış ve postamentin horasan harcı ile yatay bir mermer blok üzerinde bağlantısı tespit edilmiştir. Postament yerinde bırakılarak jeotekstille koruma altına alınıp üzeri elenmiş toprak ile zarar görmeyecek şekilde kapatılmıştır. A yapısı batı cephesinde sürdürülen moloz dolgu temizliği tamamlanmış olup bu alandaki çalışmalar sonucunda çok sayıda profilli ve profilsiz kırık mermer parçasına rastlanmıştır. Nişin önünde bir pencerede söve ve lento olarak kullanılmış olabilecek iki adet profilli mermer blok ele geçirilmiştir.

*B yapısı:* 2009 yılında kazısına başlanmış olan çalışmaları tamamlamak, B yapısının dış narteksinin sınırlarını belirlemek ve narteks dışındaki olası yapılaşmayı anlamak için, 2009'da tespit edilen dış narteksin güneybatı köşesine bitişik ve duvarları kırmızı renkteki mekân açılmıştır. Mekânın temizlik çalışmaları esnasında kaba taban dolgusunun sıkıştırılmış kiremit parçalarından oluşturulduğu gözlemlenmiştir. Bu kiremit döküntüsünde yer yer yanık izlerine ve kireç kalıntılarına rastlanmıştır. Mekânın doğu duvarı ile güney duvarının birleştiği köşedeki bağlantının organik olmadığı ve güney duvarının farklı bir yapıda olduğu da gözlemlenmiştir.

Dış narteksin güney dış kısmındaki mekânın batı dış kısmındaki seviye inme çalışmalarında doğu-batı uzanımlı üç adet duvara rastlanmıştır. Bu duvarlardan en kuzeydeki, dış narteksin kuzey girişi duvarıyla paralellik göstermektedir. Ortada ve en güneyde yer alan duvarlar da birbirine paraleldir. Duvarların aralarında, Osmanlı Dönemine ait olan az miktarda sırlı pişmiş toprak kap parçaları ele geçirilmiştir. Bu

bölgedeki seviye inme çalışmalarında kuzey-güney uzanımlı bir duvar ortaya çıkmıştır. Bu duvar diğer duvarlardan daha erken bir dönemde yapılmış olmalıdır. Çünkü duvar doğu-batı yönünde uzanım gösteren diğer duvarların altında, taş dizilerinin bittiği kısımda yer almaktadır. Seviye inme çalışmalarını devam ettirdiğimizde, en güneydeki duvarın tam altında çift kulplu bir kap ele geçirilmiştir. Doğu-batı yönünde uzanım gösteren duvarlardan ortadaki duvarın kazılan mekân içerisine doğru uzandığı gözlemlenmiş ancak tam olarak doğu yönünde ne kadar ilerlediği anlaşılamamıştır. Bu duvarların güney kısım duvarları ve mekânlardaki duvar tipiyle aynı olduğu anlaşılmıştır. Bu alanda yapılan çalışmalar sonunda, çeşitli bronz obje ve demir çiviler, ayrıca çift kulplu bir günlük kullanım kabı ele geçirilmiştir.

*C Yapısı:* Güneyinde devamlılık gösteren taş dizileri gözlemlendi. Bu alanda mekân içinden ve dışından eş zamanlı olarak seviye inilerek C yapısının olasılıkla bir güney apsisine sahip olduğu anlaşıldı. Apsis genişliği 1.90 m. olarak ölçüldü. C yapısının iç kesiminde yürütülen seviye inme çalışmalarında çok yoğun cam parçaları, sırlı ve sırsız kap parçaları ele geçirilmiş, iç mekânın doğu kısmında 0.27 x 1.15 m. ölçülerinde mermer bir eşik bulunmuştur.

### *Başpınar Mezarları*

Başpınar 2010 kazı sezonunda BM 7, BM 8, BM 9, BM 10 ve BM 11 olarak adlandırılan beş adet mezar bulunmuştur.

*BM 7:* B yapısı dış narteksin güney duvarının güney dış kısmındaki seviye inme çalışmaları esnasında doğu-batı doğrultulu, uzunluğu 1.10 m., genişliği 0.45 m. olan bir kayrak taşı ile bitişik bir şekilde yerleştirilmiş bir adet kiremit parçasına rastlanmıştır. Kayrak taşı ve kiremit dikkatli bir şekilde kaldırıldığında bir çocuk iskeleti görülmüş, fakat antropolojik çalışmaların sonucunda, mezarda bulunan kemik ve dişlere göre burada biri 11-13 yaşlarında bir çocuğa, diğeri 6 - 12 aylık bir bebeğe ait iskelet olduğu, bireylerden daha küçük olanının diğeri altında kaldığı anlaşılmıştır.

*BM 8:* B yapısı dış narteksin batı girişinin kuzey kısmında doğu-batı uzanımlı, 0.90 x 0.45 m. boyutlarında iki stroterin çatılmasıyla oluşturulmuş, kuzey ve güneyinde destek taşları bulunan bir mezara rastlanmıştır. Stroter kaldırıldığında bireyin

üzerinde toprak olmadığı gözlemlenmiştir. Mezar içine giren köklerle kemikleri toplanmış hâlde bulunan, 12 - 24 aylık bir bebeğe ait iskeletin göğüs kafesi üzerinde bir yumurtaya rastlanmıştır (Resim: 9).

*BM 9:* B yapısı dış narteks girişinin kuzeydeki seviye inme çalışmalarında beş adet kayrak taş ve bir adet stroterden oluşan doğu-batı uzanımlı bir düzlemin mezar kapağı olduğu anlaşılmıştır. Kayrak taşlardan ikisi üstten gelen basınç nedeniyle ortadan kırılarak mezar içerisine çökmüş, bu nedenle mezar içi toprakla dolmuştur. Toprak temizliğinde, bireyin kafatasının güneye dönük ve ense bölgesinde yastık olarak kullanıldığı düşünülen bir çatı kiremidi parçası olduğu görülmüştür. uz. 1.90 m. ve gen. 0.60 m. olan mezar, yetişkin bir bireye aittir (Resim: 9). Bireyin göğüs kafesi kemikleri yakınında bir kemer tokası olduğu düşünülen demir bir obje, kafatası altında da cam parçaları ele geçirilmiştir.

*BM 10:* B yapısı dış narteksin kuzeyindeki BM 9'un seviye düzleme çalışmalarında birbirine çatılmış iki strotere daha rastlanmıştır, batı kısmındaki temizlik esnasında kemikler görülmüştür. Stroterler kaldırıldığında, kemiklerin batı yönündeki kemiklerle birlikte doğu-batı uzanımlı tek bir bireye ait olduğu anlaşılmıştır (Resim: 9). Mezar güney yönünde BM 9'un kuzeyindeki taş dizisi ile sınırlandırılmıştır. Kullanılan stroter tipi, BM 9'dakiyle aynıdır, olasılıkla BM 10 daha erken bir mezardı ve ayakucundaki eksik stroter BM 9'da kullanılmıştı. Ayrıca BM 10'un ayakucundaki tahribatın BM 8 ve BM 9'un gömülmesi esnasında olması mümkündür. 1.85 x 0.60 m, boyutlarındaki mezar, hafifçe batıdan doğuya doğru daralmaktadır. Orta erişkin bir erkek bireye ait iskelet kaldırıldıktan sonra BM 9'da olduğu gibi, ensesine yastık görevinde bir taş konulmuş olduğu görülmüştür. Mezarın tabanında BM 9'da olduğu gibi beyaz renkte bir tabakaya rastlanmıştır.

*BM 11:* C yapısı doğu apsisinin batı dışında, apsisin ve duvar dizilerinin devamlılığını gözlemek amaçlı yürütülen çalışmalarda, destek taşı iki kiremidin çatılmasıyla oluşturulmuş, doğu-batı uzanımlı, 0.80 x 0.30 m. ölçülerinde bir mezara rastlanmıştır. Mezar, B ve C yapısının batısında iki yapının birleşim noktasından çıkarak batıya uzanan duvarın kısmen altında kalmıştır. Çatı kiremitleri kaldırıldığında mezar içinin tamamen toprakla dolu olduğu ve hiçbir kemiğin gözükmeyeceği fark edilmiştir. Toprağın büyük çoğunluğu alındıktan sonra ortaya çıkan, çok ince oldukları

için dağılmış ve iskelet görüntüsü vermeyen kemikler 2 ilâ 18 aylık olduğu sanılan bir bebeğe aittir. Mevcut kemiklerin kaldırılmasından sonra mezar tabanında bir kiremit parçasına rastlanmıştır.

### *Diğer Buluntular*

Bizans Dönemine ait, M.S. 13. y.yıla tarihlenen “Zeuksippos Ailesi Mal Grubu”, “Slip Boyalı”, “Kazıma ve Mangan-Kahverengi Leke Dekorlu” keramik; ayrıca, M.S. 13./14. y.yıl Geçiş ve 18.-19. y.yıl Osmanlı Dönemi kap parçaları bulunmuştur.

6 sikke (1 altın, 2 gümüş, 1 billon, 2 bronz) ele geçirilmiştir. Altın sikke (1232-1254), Ioannes III Vatatzes’in Magnesia (Resim: 9), billon sikke (1122-1137), Ioannes II Komnenos’un Konstantinopolis darbıdır; 1 bronz Bizans sikkesi (1042-1050) ise anonimdir. Gümüş sikkeler Aydınöğlü İsa Bey (1360-1390) ve I. Mahmut adına (1730-1754) basılmıştır. 1 bronz sikke tanımsızdır.

Cam buluntulardan, kandil, bardak, şişe, bilezik ve pencere camları önemlidir. Kandil örnekleri değişik renklerde ve modellerde imâl edilmiş olup günlük kullanıma hitap eden eşyalardır. Dip kısımlarında aşağı uzanan bir sap ve boncuk bulunan örnekler polykandilionlara yerleştirilmek üzere, mavi, oliv ve yeşilin çeşitli tonlarında üretilmişlerdir. Çanak biçimi kandillere ait parçalar da bulunmuştur. Bazıları cam yaylarla süslenmiş kulplara sahiptir (Resim: 9). Bu kulplara takılan zincirlerle kandil belli bir noktaya asılarak kullanılmakta idi. Yine Başpınar’da, Bizans Dönemine ait, “*crown-glass*” denilen göbekli pencere camları da bulunmuştur. Üfleme tekniği ile üretilen bu camların biçimi dairevi olup kenarları bazen ateşle parlatılmış bazen de katlanmıştır; ortalarında bir göbek (*bull’s eye*) bulunur. Bu yuvarlak tabak biçimi camlar, pencere çerçevelerine takılan ızgaraların içine yan yana ve üst üste yerleştirilirdi. Bu teknik M.S. 4. yüzyılda ortaya çıkmış ve makine üretimi gerçekleşinceye kadar (19.yüzyıl) kullanılmaya devam etmiştir. *Crown glass* parçaları; merkezdeki noble (göbek) izinin bıraktığı kavisli dalgalardan tanımlanabilir. Bu camların habbeleri de merkezden başlayarak iç içe sıralanmış, kenarlara paralel uzanan, kavisli hava kabarcıkları şeklindedir.

Başpınar buluntuları genelde yeşil, oliv ve mavi tonlarında üretilmiş örneklerdir.

Başpınar kazılarında gün ışığına çıkan oliv renkli, dibe doğru daralan gövdeli ve yay tabanlı bardaklar ise, Nif Dağı kazılarının en ilginç örnekleridir (Resim: 9). Daha önceki dönemlerde de bulunan bu camlara veya benzerlerine ait olabilecek parçalar, 2009 sezonunda da ele geçirilmiştir. Hatta bir örnek tümlenebilmekte ve bütün bir profil vermektedir. Bazı parçalar beyaz mine ile benekli dekorasyona sahip, bazıları cam ipliği bezemeli, bazıları cam damlalarla süslenmiştir. Bu tip mineli kaplar M.S. 12-14.yüzyıllarda Orta Doğu'da Eyyûbi ve Memlûk dönemlerinde yaygın olarak üretilmiştir. Başpınar'da Bizans kiliselerinin varlığı ve söz konusu bardakların üzerindeki bezeme tipinin İslâmî örneklerle paralellikten oldukça uzak görünmesi bunların Bizans kökenli olabileceğine işaret etmektedir. Hatta kilisede kullanılan bazı pencere camlarının bunlarla aynı renk camdan üretildikleri görülmektedir.

#### *Koruma-Onarım Çalışmaları*

*Ceren BAYKAN\*\*\*\*\**

2010 yılında bulunan tüm metal, cam, pişmiş toprak ve taş eserlere koruma onarım çalışmaları uygulanmıştır. Metal eser ve sikkeler, mekanik yöntemle toprak ve korozyon tabakasından arındırılmış ve yüzeylerine dışçı motoruyla ince temizlik yapılmıştır (Resim: 10). Çoğunluğu demir ok ucu olan metal eserlerin envanterlik/etütlük ayırımı yapılmadan temizlikleri tamamlanmıştır.

Cam eserlerde nem ve tuz kaynaklı yüzey bozulması gözlemlenmiş, toprak tabakası %50 saf su % 50 etil alkol karışımına batırılmış pamuklu çubuklarla yumuşatılarak temizlenmiştir. Düz olmayan yüzeylerde bozulma sonucu oluşan boşlukların temizliğinde yumuşak kıl fırça ve ahşap çubuklar kullanılmıştır. Başpınar cam buluntularının tasnif ve temizliği yapılarak, birleştirilmeye çalışılmış; parçaların devamının gelme ihtimalinden dolayı sadece şeffaf bantlarla bir araya getirilmiştir. Bir araya gelen parçalardan mineli bir bardağın alt kısmı ve bir başka bardağın büyük kısmı ortaya çıkmıştır (Resim: 9).

---

\*\*\*\*\* Öğr. Gör. Ceren BAYKAN Trakya Üniversitesi ETBMYO Mimari Restorasyon Programı  
Sarayıçi Yerleşkesi 22100 Edirne /TÜRKİYE.e-posta:cerenbaykan@gmail.com



Pişmiş toprak parçaların yüzeyindeki toprak ve kalker tabakaları, bisturi ve dişçi âletleri yardımıyla kaldırılmış, temizliği tamamlanan parçaların tasnifi sırasında birleşebilen parçalar ayrılarak yapıştırılmıştır. Önceki yıllara ait Başpınar mevkii buluntusu sırlı kap parçalarının tasnifi yapılmış ve aynı kaplara ait olabilecekler bir araya toplanmıştır. Kaplar, hem eksik kısımlarının onarımlarını anlaşılır kılmak hem de görünüm bütünlüğünü korumak amacıyla, kil renklerine yakın fakat farklı tonda hazırlanmış alçıyla tümlenmiştir.

2009 yılında Dağkızılca'da bulunan pişmiş toprak lâhit (DM 15) parçalarının tek tek temizliği ve birleşebilir olanlarının yapıştırılması da 2010'da gerçekleştirilmiştir. Yüzeyi ve cidarları kaplayan kalın toprak ve kalker tabakasına kuru ve ıslak temizleme yöntemleri uygulanmış, dökülme saptanan kısımlar, temizlik aşamasında sağlamlaştırılmıştır. Eserin parçaları, büyüklük ve ağırlığına uygun yapıştırıcı ile gerektiği yerlerde çelik destek çubuklar kullanılarak yapıştırılmış olup, lâhdin alt ve üst (kapak) kısımları büyük oranda tamamlanmıştır (Resim: 10).

Hellenistik Dönemdeki mezar (KM 9) kullanımı sırasında bir yanı kısmen kesilmiş ve toprak içinde basınçla çatlayarak yerinde parçalanmış olan Geometrik/ Arkaik pişmiş toprak pithos, kazı evine taşınarak parçalarının temizliği yapıldıktan sonra yapıştırılmıştır.

Kiremit parçalarının da temizliği yapılmış ve birleşebilir olanlar yapıştırılarak onarımları tamamlanmıştır.

2010 yılında Nif Dağı kazı evi yapımı projemizi kabul eden ve destekleyen İZKA (İzmir Kalkınma Ajansı) ile İzmir İl Kültür ve Turizm Müdürlüğü'ne ve Kültür ve Turizm Bakanlığı Kültür Varlıkları ve Müzeler Genel Müdürlüğü'ne teşekkürlerimiz sonsuzdur. Dağkızılca'daki yeni kazı evimize bir an önce kavuşup Nif Dağı'ndaki çalışmalarımızı daha geniş olanaklarla ve daha geniş bir ekiple, daha verimli sürdürmeyi içtenlikle diliyoruz.

## *Kısaltmalar*

AST	Araştırma Sonuçları Toplantısı
aşğ.	aşağıda
bkz.	bakınız
BM	(= <b>B</b> aşpınar <b>M</b> ezar)
der.	derinlik
Dpn.	Dipnot.
gen.	genişlik
KM	(= <b>K</b> aramattepe <b>M</b> ezar)
Krş. / krş.	Karşılaştırınız
KST	Kazı Sonuçları Toplantısı
s.	sayfa
uz.	uzunluk
yük.	yükseklik

## *KAYNAKÇA*

TULUNAY 2006 E. T. Tulunay, “Nif (Olympos) Dağı Araştırma Projesi: 2004 Yılı Yüzey Araştırması”, *AST* 23, 2, 2006, s. 189 - 200.

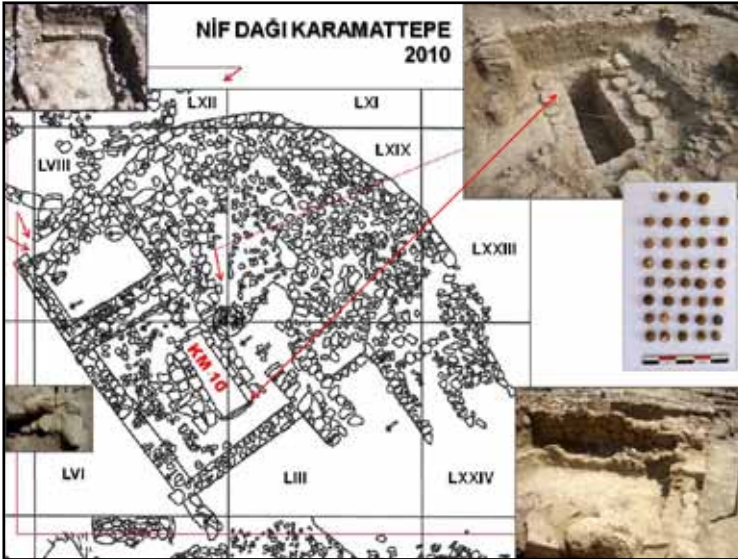
TULUNAY 2007 E. T. Tulunay, “Nif (Olympos) Dağı Araştırma Projesi: 2005 Yılı Yüzey Araştırması”, *AST* 24, 2, 2007, s. 351 - 362.

TULUNAY 2009 E. T. Tulunay, “Nif (Olympos) Dağı Araştırma ve Kazı Projesi: 2007 Yılı Kazısı”, *KST* 30, 3, 2009, s. 411 - 426.

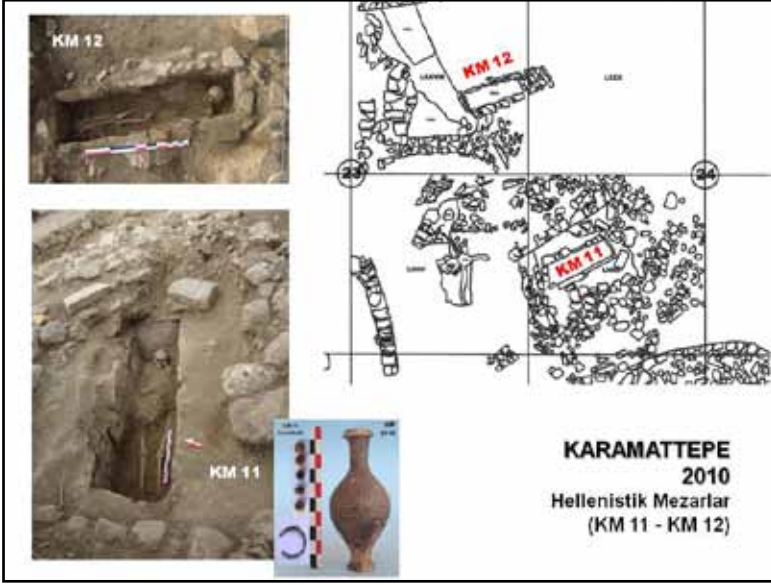
TULUNAY 2011 E. T. Tulunay, “Nif (Olympos) Dağı Araştırma ve Kazı Projesi: 2009 Yılı Kazısı”, *KST* 32, 3, 2011, s. 405 - 423.



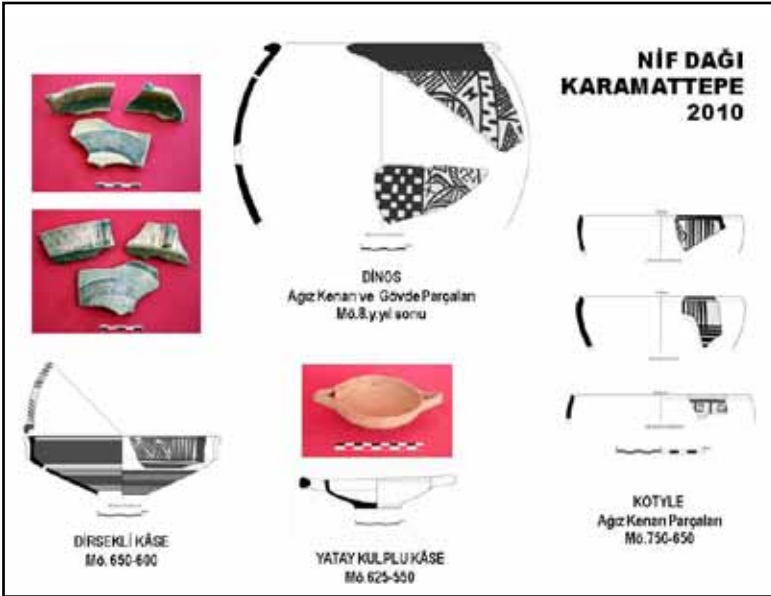
Resim 1: Nif Dağı - Karamattepe 2010, Geometrik / Arkaik Mekanlar ve Hellenistik mezarlar (Açma LXIII, LXIV, LXVIII ve LXX; KM 7, KM 8 ve KM 9).



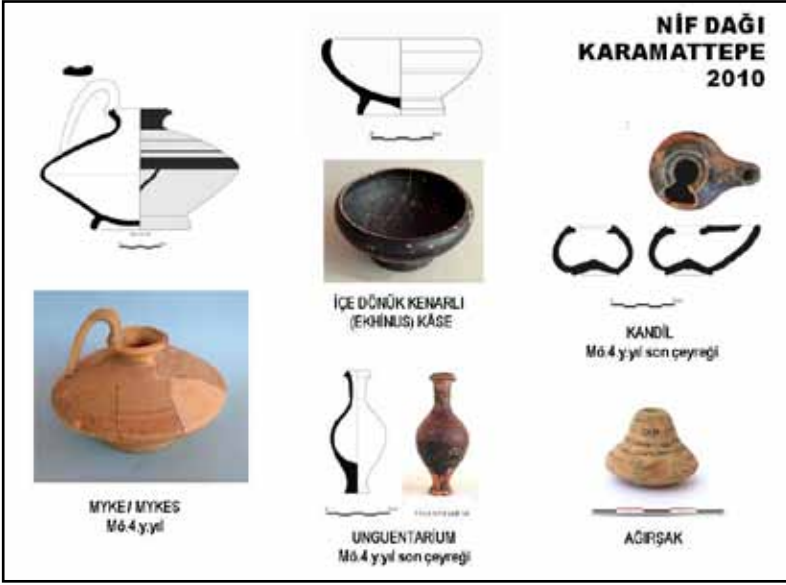
Resim 2: Nif Dağı - Karamattepe 2010, Geometrik / Arkaik Mekanlar ve Hellenistik mezarlar (Açma LIII, LVI, LVIII, LXIX ve LXXIII; KM 10).



Resim 3: Nif Dağı - Karamattepe 2010, Geometrik / Arkaik Mekanlar ve Hellenistik mezarlar (Açma LXXII, LXXV ve LXXVIII; KM 11 ve KM 12).



Resim 4: Nif Dağı - Karamattepe 2010, Geometrik / Arkaik keramik



Resim 5: Nif Dağı - Karamattepe 2010, Hellenistik keramik



Resim 6: Nif Dağı - Karamattepe 2010, taş ve metal eserler



Resim 7: Nif Dağı - Ballıcaoluk “Kuleyıkı” 2010



Resim 8: Nif Dağı - Ballıcaoluk keramik 2010





Resim 9: Nif Dağı - Başpınar Bizans yapıları (A - B - C) planı, mezarlar (BM 8, BM 9 ve BM 10) ve buluntular 2010



Resim 10: Nif Dağı - Nif Dağı kazısı koruma-onarım çalışmaları 2010