



TÜRK ESKİÇAĞ BİLİMLERİ ENSTİTÜSÜ

# HABERLER



Ocak 2014 / Sayı: 37

Türk Eskiçağ Bilimleri Enstitüsü Haberler  
Sayı: 37 (Ocak 2014)

ISSN 1308-2078

Editörler  
Meltem Doğan-Alparslan  
Aşkın Özdizbay

Sayfa Düzenlemesi  
Zero Prodüksiyon Ltd.

Yazılar kaynak gösterilmek şartıyla kullanılabilir.

Ocak ve Mayıs aylarında yayımlanır.

Enstitü Üyelerine ücretsiz verilir.



TÜRK ESKİÇAĞ BİLİMLERİ ENSTİTÜSÜ

**Uluslararası Akademiler Birliği Muhabir Üyesi**  
**Corresponding Member of the International Union of Academies**

Baskı  
Oksijen Basım ve Matbaacılık San. Tic. Ltd. Şti.  
100. Yıl Mah. Matbaacılar Sit. 2. Cad. No: 202/A Bağcılar-İSTANBUL  
Tel: +90 (212) 325 71 25 Fax: +90 (212) 325 61 99  
Sertifika No: 29487

Türk Eskiçağ Bilimleri Enstitüsü  
İstiklâl Cad. Merkez Han, No: 181 Kat: 2  
34435 Beyoğlu-İSTANBUL  
Tel: 0090-212-292 09 63

E-mail:  
haberler@turkinst.org  
mdoganalparslan@gmail.com  
aозdizbay@hotmail.com

**www.turkinst.org**

# İÇİNDEKİLER

Editörden .....	1
Mehmet Özdoğan, Halet Hoca'nın Ardından .....	2
Kenan Eren – Hüseyin Murat Özgen, Filiz'imizi Kaybettik... ..	4
<b>Başyazı</b>	
Müge Savrum-Kortanoğlu, Arkeolojik Alanlarda Organizasyonel Bir Kavram Olarak Koruma .....	5
<b>Kitap Tanımları</b>	
S. Altınoluk, Hypaipa. A Lydian City During the Roman Imperial Period, Ege Yayınları, İstanbul 2013 (Tekin, O.) .....	14
<b>Arkeoloji Dünyasından</b>	
2014 Avrupa Arkeologlar Birliği (EAA) Kongresi'ne İstanbul Ev Sahipliği Yapacak ! (Doğan-Alparslan, M.) .....	15
Türkiye'de Klasik Arkeolojinin Son Yirmi Yılı (1994-2013) (Baykan, D.) .....	16
Kuş Figürlü Kurşun Bizans Nomisma Ağırlıkları (Tekin, O.) .....	17
Bereketli Ova: Kahramanmaraş (Can, S.) .....	18
Azerbaycan'ın Bağımsızlığının 20. Yılında Bakü'de Uluslararası Bir Arkeoloji Konferansı (Işıklı, M.) .....	20
Alaca Höyük Kazısı Web Sayfası ve Veritabanı Kullanıma Açılmıştır .....	22
Minos Uygarlığından Bir Yıldız Kaydı Stylianos Aleksiou (1921 - 2013) (Tulunay, E.T.) .....	22
<b>Kazı - Araştırma</b>	
Adramytteion (Ören) Kazı ve Onarım Çalışmaları – 2013 (Özgen, H. M.) .....	23
Alaca Höyük Kazısı – 2013 (Çınaroğlu, A.) .....	28
Maydos Kilisetepe Höyüğü Kazıları – 2013 (Sazcı, G. – D. Çalış Sazcı .....	29
Nif (Olympos) Dağı Kazısı – 2013 (Tulunay, E. T.) .....	32
Nikaia (Bithynia) Egemenlik Alanı Epigrafik-Tarihi Coğrafi Yüzey Araştırması Çalışmaları –2013 (Öztürk, H. S.) .....	35
Mersin Silifke Olba Kazısı – 2013 (Erten; E. – M. Özyıldırım – T. Akçay) .....	37
Pisidia Antiokheia Bizans Nekropolü Kazısı – 2013 (Dede, F.) .....	38
Pisidia Bölgesi'nde Yeni Bir Yüzey Araştırması: Kremna ve Çevresi Çalışmaları– 2013 (Metin, H. – B. A. Polat Becks – R. Becks) .....	40
Salat Tepe'de Akkad Dönemi'ne Ait Bir Kırsal Tapınak (Ökse, T.) .....	43
Tekirdağ Merkez ve Şarköy İlçeleri İle Çanakkale Gelibolu Yarımadası Yüzey Araştırması – 2013 (Koçel Erdem, Z.) .....	45
Van Ayanis Urartu Kalesi Restorasyon ve Konservasyon Çalışmaları – 2013 (Işıklı, M. – O. Aras) .....	48
<b>Enstitüden</b>	
Enstitü Kütüphanesi'ne Gelen Yeni Yayınlardan Seçmeler (Pelvanoğlu, T.) .....	50

## Nif (Olympos) Dağı Kazısı – 2013

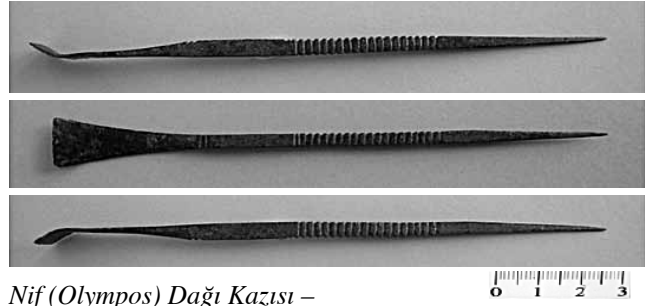
İÜ “Nif (Olympos) Dağı Araştırma ve Kazı Projesi” 2013 arazi çalışmalarımız, Kültür ve Turizm Bakanlığı Kültür Varlıkları ve Müzeler Genel Müdürlüğü’nün izni-ödenegi ve İstanbul Üniversitesi Bilimsel Araştırma Projeleri Birimi’nin desteği (İÜBAP Proje Nu. 24952 ve 31514) ile 01.07.-09.09.2013 tarihlerinde Karamattepe, Balıcaoluk ve Başpınar alanlarında gerçekleştirilmiştir. Sağlanan tüm olanaklara içten teşekkürlerimi sunarım.

2013 kazı çalışmalarını yürüten ve buluntularını değerlendiren bilimsel ekibimizde toplam 53 kişi görev almıştır:

*Klâsik Arkeologlar:* Prof. Dr. E. T. Tulunay (Proje ve Kazı Başkanı/İÜ); Yrd. Doç. Dr. Müjde Peker (Başkan Yardımcısı/İÜ); Doç. Dr. D. Baykan (Başkan Vekili-Metal Uzmanı/TÜ); Yrd. Doç. Dr. Dinçer Savaş Lenger (Nümismat/AKÜ); Mustafa Bilgin (M.A./Keramik Uzmanı/PAÜ); Nazmiye Bayram (İÜ); Duygu Demir (SÜ); Muradiye Demirkaya (SÜ); Burcu Derin (PAÜ); Fatma Nur Kılıç (SÜ); *Sanat Tarihçileri:* Prof. Dr. Asnu Bilban Yalçın (Bizans Sanatı Uzmanı/İÜ); Prof. Dr. Üzlifat Özgümiş (Cam Uzmanı/DoğuşÜ); Doç. Dr. Lale Doğer (Bizans Keramiği Uzmanı/EÜ); Öğr. Gör. Meltem Erdul Mergen (M.A./Kiremit Uzmanı/DEÜ); *Koruma-Onarım Uzmanı:* Öğr. Gör. Ceren Baykan (M.A./TÜ); *Paleoantropolog:* Araş. Gör. Alper Yener Yavuz (M.A./MAKÜ); *Eski Çağ Tarihçisi:* Emre Kaymakçı (İÜ); *Jeodezi Mühendisleri:* Can Öncül; Okan Özege; *Moleküler Biyoloji ve Genetik Uzmanları:* Doç. Dr. Gülruh Albayrak (İÜ); Doç. Dr. Ercan Arıcan (İÜ); Nefize Ezgi Altınışık (İÜ); iki jeodezi teknikeri ve çeşitli dallardan 28 öğrenci ile *Bakanlık Temsilcisi:* Dilek Keçe (Arkeolog/Kayseri Müzesi).

Ekibimin özveriyle çalışan tüm üyelerine ve Bakanlık temsilcimize içtenlikle teşekkür ederim. Bize çok yardımcı olan, İZMİR Valiliği, İl Kültür ve Turizm Müdürlüğü, Atatürk İl Halk Kütüphanesi, Bayındır İlçe Halk Kütüphanesi, Kemalpaşa Belediye Başkanlığı, İŞGÜDER, Torbalı İZSU, Torbalı Ziraat Bankası; ayrıca kazı evimizin pencerelerine ısı geçirmez cam filmi kaplayan PROSLINE KİMYA firması yöneticilerine ve ilgili çalışma arkadaşlarına, içten teşekkür ederiz.

**KARAMATTEPE:** Arkaik Yerleşim/Hellenistik Nekropolis alanının kuzey-orta kesimindeki ondört plankarede kazı/taş kaldırma çalışmaları yapılmıştır. Arkaik Dönem’e tarihlenen bir taş temel kalıntısı ile kepir içine oyulmuş, yuvarlak dikme yuvaları; derinlik, biçim ve boyutları farklı çukurlar, kanallar bulunmuştur. Belirli aralıklarla, diklemesine karşılıklı



Nif (Olympos) Dağı Kazısı –  
Bronz Stylos



Nif (Olympos) Dağı Kazısı – BM-29 Konteksti:  
Bronz Yüzük ve Kemik Düğmeler

sıralanmış, muhtemelen tahta ayaklar (tezgâh?) oturulması için açılmış ince uzun dikdörtgen oyuklar, özellikle dikkat çekicidir ve uzun bir düzenek tasarımına işaret etmektedir. Bunlar, iki Metal Ergitme Fırını (Baykan 2013a: 191-204; Baykan 2013b: 157-165) ile ilişkili ahşap işliklere ait olabilirler; çünkü fırınların hemen güneydoğusunda yer almaktadırlar ve çevrelerinde yoğun üretim atığı (cüruf) ile metal obje ele geçmiştir.

**KM-17:** Kuzeydoğu-güneybatı yönünde kepire oyulmuş, taş kapaklı, basit bir *inhumasyon* mezarıdır. İçinden, başı ve dizden kıvrılmış bacakları sağ yanına doğru yatmış, erişkin bir erkek iskeleti çıkmıştır.

Keramik buluntular, önceki yıllarda saptadığımız (Bilgin – Derin 2013: 97-113) yerleşim (MÖ 750-550) ve nekropolis (MÖ 325-250) kronolojisine uygundur; fakat form ve bezeme açılarından daha çeşitlidir.

Bulunan biri gümüş (Ephesos) diğerleri bronz onbeş sikkeden üçü, III. Philippos Arrhidaios zamanında (MÖ 323-317) Sardeis’te basılmış Makedon Krallığı darparıdır; ön yüzlerinde Gorgo başlı kalkan; arka yüzlerinde miğfer, BA lejantı ve kerykeion yer alır.

Bakır Osmanlı Penezi (MS 19. yy. ?) ve tanımlanamayan ikisi haricindeki diğer dokuz sikke, dört ayrı kentte basılmış, MÖ 4. yy.’a tarihlenen Hellen

otonom darparlarıdır: Ephesos (6), Kolophon (1), Magnesia (1) ve Mylasa (1). Nif Dağı'nda, yoğunlukla Karamattepe'de, bulunan Hellenistik sikkeler, yöredeki sikke dolaşımı, Makedon garnizonlarının konumu ve bazı sikkelerin kesin bilinmeyen basım yerleri hakkında önemli ipuçları kazandırmıştır (Lenger 2013a: 1-9; Lenger 2013b: 371-386).

Metal buluntuların çoğunluğunu arkeo-metalurjiye ait üretim artıkları oluşturmaktadır. Ok ucu sayısı, 2013 buluntularıyla (47 adet demir: *Tip 1:33+Tip 2:12+Tip 3:2* ve 1 adet bronz: *Tip 5*) toplamda 361 adede (350 demir+11 bronz) ulaşmıştır. Karamattepe örnekleri, ok uçlarının, şimdiye dek bilinen kronolojisini değiştirecek nitelikte veriler sunmaktadır (Baykan 2012: 231-246).

Sivri yazma-enli silme uçlarıyla birlikte çok iyi korunmuş bronz *stylos* ile benzeri demir *stylos* çok önemlidir. Karamattepe'nin metal işlikleri bağlamında, bronz *stylos*'un, demir *styloi* yapımında model olarak kullanıldığı düşünülebilir; zira burada önceki yıllarda da demir *stylos* örnekleri bulunmuştur.

Uçlara doğru sivrilmiş ovoid formlu kurşun sapan tanesinin bir yüzünde “Δ” (delta), diğerinde “Φ” (phi) harfleri okunmaktadır. Küçük bir küresel bronz boncuk üzerinde, iç içe ikişer çemberden oluşan altı bezeme vardır. Bazı küçük demir çivilerde, çivi başlarının alt kısmında küçük çıkıntılar/kabaraların varlığı saptanmıştır.

2012'de gün ışığına çıkan, yüzeyleri baklava biçimli *Kemik Zar* ile benzerleri arasında sap oyuklu tek örnek olan 2009 buluntusu küçük *Kemik Tarak* (Peker 2013: 147-161) yanı sıra, 2013 yılında da, ortası oyuk, dikdörtgen formlu bir kemik obje bulunmuştur.

İzmir İli Nif Dağı Kazısı'nın en verimli alanı olan Karamattepe, Batı Anadolu arkeolojisinde çözüm bekleyen birçok soruna, dikkat çekici ve benzersiz buluntularıyla ışık tutmaya devam etmektedir.

**BALLICAOLUK:** Ballicaoluk Kalesi'ndeki çalışmalara, 2013 yılında da, Yrd. Doç. Dr. Müjde Peker devam etmiştir.

Z18, Z19 ve AD25 plankarelerinde çalışılmış, 2012'de kazılan BOM-1'in kuzeyinde iki yeni mezar (BOM-2 ve BOM-3) bulunmuştur.

**BOM-2:** Üzeri kapak taşlarıyla kapatılmış, toprağa oyulmuş, iç kenarları düzensiz taşlarla desteklenmiş, dikdörtgen biçimli, batı-doğu doğrultulu bir mezardır. İçinde, kuzeyde kafatası kaymış erişkin bir erkek; güneyde *in situ* erişkin bir kadın iskeleti bulunmuştur.

**BOM-3:** Karşılıklı ikişerden dört büyük düz kiremidin çatılması, doğu-batı uçlarına diklemesine birer kiremit

yerleştirilmesi, üzerine toprak ve küçük kiremit parçaları konulmasıyla oluşturulmuş bir mezardır. İçinde üç erişkin erkek ve bir çocuk bireye ait dört kafatası ve bir sikke bulunmuştur.

AD25a-d açmalarında, kuzey-güney doğrultulu basamaklı duvarın batısında yapılan derinleşme çalışması tamamlanarak, önceki plan düzeltilmiş ve birkaç evrenin varlığı anlaşılmıştır.

2013'te, yoğunlukla Hellenistik Dönem'e (MÖ 325-200) ait *Attik ve Bölgesel Özellikte Keramik* ele geçmiştir; kabartmalı bir kâse parçası MÖ 2. yy. içine tarihlenir.

2013'ün tek sikkesi (BOM-3 içi, yoğun korozyonlu, bronz), tanımlanamamakta, ancak, çap ve ağırlığına göre, MS 4.-5. yy.'lara tarihlenmektedir.

Metal eserler arasında, demir makas parçası ile ok uçları (10 adet demir: *Tip 1:8+Tip 2:2*) önemlidir. Ballicaoluk'ta bulunan toplam ok ucu sayısı 2013 yılında 28 adede (25 demir+3 bronz) yükselmiştir.

Ele geçen sade cam bilezik parçaları, siyah, lila, mavi veya yeşilimsi renkte üretilmiş, yuvarlak, dikdörtgen veya “D” kesitlidir.

**BAŞPINAR:** İç duvarları freskli olan A Yapısı'nı, ancak uzay çatıyla kapatıldıktan sonra kazabileceğimiz için, 2013'te, B Yapısı apsilerinin dışındaki alanda, (Doç.) Dr. Daniş Baykan sorumluluğunda, kazı yapıldı. Burada, iki farklı seviyede kiremit çöküntüsü belirlendi. 1. ve 2. kiremit tabakası arasındaki dolgudan, korozyonlu bronz bir sikke, demir bir ok ucu ve kemik bir boncuk çıktı.

B yapısı apsileri önündeki destek duvarının tamamı açıldı. Doğusunda, yine güney kuzey doğrultulu, üzerine yapılan gömmelerle bozulmuş, kesintiye uğramış başka bir duvar saptandı.

2008-2012 yıllarında Başpinar'da 24 mezar kazılmıştı (BM-1→BM-24). 2013'te 17 mezar daha açıldı (BM-25→BM-41) ve toplam sayı 41'e ulaştı. 17'si de batı-doğu yönlü ve BM-29 hariç, çatma kiremitli basit toprak mezardır. BM-29, taş kapağı ve kontekstiyle diğerlerinden ayrılmaktadır. İçinden, kolları *pelvis* üzerinde konumlanmış, erişkin bir erkek bireye ait iskelet, bir adet bronz yüzük ile sekiz adet kemik düğme çıkmıştır.

Keramik buluntular, yoğunlukla MS 13. yy'a ve 14. yy. başlarına tarihlenen sırlı sofrakapları ile sırsız sofrakapları, taşıma ve depolama kaplarına aittir.

Kiremitler incelendiğinde, uzun kenar formuna göre “L” tipi olarak adlandırılan grup çoğunluktadır. Bir örneğin üzerinde “N” (ny), bir diğerinde “β” (Beta)



*Nif (Olympos)  
Dağı Kazısı –  
KM-16 (2012)  
Pişmiş Toprak  
Hydria*

harfi görülmektedir. Mezarlarda kullanılan kiremitler, genellikle MS 11-12. yy.'a tarihlenmektedir.

Bulunan üç sikkeden en eskisi (MS 4.-5. yy.), kötü korunagelmış bir bronz (1 gr.) sikkedir. Iohannes I Tzimiskes (MS 969-976) darbı bronz sikke (10,2 gr.), *anonim follis*'tir. BM-40'da ele geçen *billon* sikke (2,9 gr.) ise MS 13. yy.'a tarihlenir.

Başpınar ok ucu sayısı, 2013'te bulunan bir adet yeni tipte demir ok ucu ile altıya ulaşmış ve çeşitlenmiştir.

BM-29 buluntusu, masif bronz (2,3 gr.) yüzüğün, altıgen üst yüzeyine, sağa doğru ayakta stilize bir grifon betimi kazınmıştır.

BM-29 kontekstinden mantar biçimli (0,9-1,2 cm. boyda ve 0,5-1 cm. genişlikte) kemik düğmelerden yedisi üzerine, 3-5 adet konsantrik daire bezeme oyulmuştur. Yalnızca bir tanesinde çembersiz dört adet oyuk yer almaktadır. Bezemeli küresel kısma birleşik delikli bölüm, hepsinde mevcuttur.

Balık omurunun çıkıntıları traşlanarak ve içbükey yüzlerindeki orta delik genişletilip düzeltilerek yapılmış, 1,2 cm. çapındaki kemik obje ilginçtir.

*Crown Glass* tekniği ile üretilmiş, mavi-yeşil, bej ve oliv rengi, göbekli pencere camları, Orta Bizans Döneminin sonlarına (MS 13. yy.) aittir. Aynı dönemin mine bezemeli cam parçaları, açık oliv üzerine beyaz mine ile beneklerden oluşan çiçek desenlerine sahiptir.

2013 yılı kazı envanter defterine kaydedilmiş bronz sikke, metal obje, pişmiş toprak kap, taş obje, kemik boncuk ve çok sayıda cam parçanın temizlik ve onarımı tamamlanmıştır (Baykan 2013: 198-205).

2012 kazısının son günlerinde bulunduğu için temizlik, koruma ve onarım uygulamaları tamamlanamadan İzmir Arkeoloji Müzesi'ne teslim edilmiş olan pişmiş toprak *hydria* da, 2013 kazı sezonunda, Nif Dağı Kazı Evi laboratuvarında uzman restoratör Ceren Baykan (M.A.) tarafından mekanik yöntemle temizlenmiştir. Kırık kaidesi ve çevresindeki parçalar yapıştırılarak ayakta durabilir hale getirilen vazanın eksik kısımları da aslına uygun ve esere zarar vermeyecek şekilde tamamlanmıştır. Hellenistik *hydria*, tekrar İzmir Arkeoloji Müzesi'ne teslim edilmiştir.

İzmir İli Nif (Olympos) Dağı Kazısı, görüldüğü üzere, her türden ilginç ve eşsiz arkeolojik buluntularıyla, eşsiz kalıntılarıyla ve bunların uzmanlar tarafından yayınlanmasıyla, her geçen yıl, Batı Anadolu Arkeolojisinin gelişimine katkıda bulunmaya devam etmektedir. Önümüzdeki kazı dönemlerinde daha verimli sonuçlar almayı içten diliyoruz.

*Elif Tül Tulunay*

## Kısaltmalar ve Kaynakça

Baykan, C.

2013 “Nif Dağı Kazısı Demir Eserlerin Koruma ve Onarımları”, *Türkiye Arkeolojisinde Metal: Arkeolojik ve Arkeometrik Çalışmalar (03-05 Ekim 2013 Orta Doğu Teknik Üniversitesi Kültür ve Kongre Merkezi) Bildiriler Kitabı*, 2013: 198-205.

Baykan, D.

2012 “Nif (Olympos) Dağı Kazısı Metal Buluntularının Tipolojik ve Analitik Değerlendirmesi”, *27. Arkeometri Sonuçları Toplantısı*, 2012: 231-246.

Baykan, D.

2013a “Batı Anadolu'dan Yeni Arkeometalürjik Veriler”, *28. Arkeometri Sonuçları Toplantısı*, 2013: 191-204.

Baykan, D.

2013b “MÖ.1.bin Batı Anadolu Demirciliğine Ait Yeni Veriler”, *Türkiye Arkeolojisinde Metal: Arkeolojik ve Arkeometrik Çalışmalar (03-05 Ekim 2013 Orta Doğu Teknik Üniversitesi Kültür ve Kongre Merkezi) Bildiriler Kitabı*, 2013: 157-165.

Bilgin, M. – B. Derin

2013 “Nif (Olympos) Dağı Karamatpepe Yerleşmesi'nde Bulunan Kuşlu Kotyle ve Skyphoslarla İlgili İlk Değerlendirmeler”, *K. Levent Zoroğlu'na Armağan - Studies in Honour of K. Levent Zoroğlu*, 2013: 97-113.

Lenger, D. S.

2013a “Yeni Bulgular Işığında Kaunos'a Atfedilen Makedon Kralı Darpları”, *Adalya* 16, 2013: 1-9.

Lenger, D. S.

2013b “Salamis'e Atfedilen Makedon Kralı Bronzlar Üzerine bir Değerlendirme”, *Olba* 21, 2013: 371 - 386.

Peker, M.

2013 “A Double Bone Comb from Karamatpepe in the Nif Mountain Excavation”, *Oxford Journal of Archaeology* 32, 2013: 147-161.