

30.

KAZI
SONUÇLARI
TOPLANTISI

3. CİLT



T.C.

KÜLTÜR ve TURİZM BAKANLIĞI

Kültür Varlıkları ve Müzeler Genel Müdürlüğü



T.C.

KÜLTÜR VE TURİZM BAKANLIĞI
Kültür Varlıkları ve Müzeler Genel Müdürlüğü

30.
KAZI SONUÇLARI
TOPLANTISI
3. CİLT

26-30 MAYIS 2008
ANKARA

T.C. Kltr ve Turizm Bakanlıęı Yayın No : 3171-3
Kltr Varlıkları ve Mzeler Genel Mdrlę Yayın No: 130 - 3

YAYINA HAZIRLAYANLAR

Dr. Haydar DNMEZ

Dr. Adil ZME

Kapak ve Uygulama

Suna HKENEK

ISBN: 978-975-17-3396-2 (3. Cilt)

978-975-17-3242-2 (Takım)

ISSN: 1017-7655

Kapak Fotoęrafı: *Michael BLMER, Engelbert WINTER*

(Das Zentralheiligtum Des Iupiter Dolichenus Auf Dem Dlk Baba
Tepesi Bei Doliche - Forschungen Des Jahres 2007)

Not : Kazı raporları, dil ve yazım aısından Klâsik Filolog Dr. Haydar Dnmez tarafından denetlenmiřtir. Yayımlanan yazıların ierięinden yazarları sorumludur.

ANKARA-2009

İÇİNDEKİLER

| | |
|--|-----|
| Guido ROSADA, Maria Teresa LACHIN Excavations 2007 at Tyana..... | 1 |
| Abdullah YAYLALI 2007 Yılı Tralleis Antik Kenti Kazı Çalışmaları | 17 |
| Bozkurt ERSOY Kale-i Tavas (Tabae) 2007 Yılı Kazısı..... | 41 |
| Felix PIRSON Pergamon-2007 Yılı Çalışmaları Ön Raporu | 57 |
| Lâtife SUMMERER, Alexander von KIENLIN Pompeiopolis 2007 Yılı Çalışmaları | 77 |
| Aykut ÇINAROĞLU, Duygu ÇELİK Alaca Höyük 2007 Yılı Kazısı | 91 |
| Nurettin ASLAN, M. DENNERT, B. BÖHLENDORF-ARSLAN Assos 2007 Yılı Kazı Çalışmaları | 105 |
| Serdar AYBEK, Ali Kazım ÖZ, Aygün Ekin MERİÇ Metropolis 2007 Yılı Kazıları | 123 |

| | |
|--|-----|
| G. Kenneth SAMS | |
| Gordion, 2007 | 139 |
| Isabella CANEVA, Gülgün KÖROĞLU | |
| Excavations at Mersin Yumuktepe Höyüğü in 2007 | 151 |
| Klaus SCHMIDT | |
| Göbekli Tepe Kazısı 2007 Yılı Raporu..... | 163 |
| Mevlüt ÜYÜMEZ, Özdemir KOÇAK, Ahmet İLASLI | |
| Dede Mezarı Nekropolü 2008 Yılı Kazıları | 183 |
| Sachihiro OMURA | |
| 2007 Yılı Kaman-Kalehöyük Kazıları | 197 |
| Mark JACKSON, Nicholas POSTGATE | |
| Excavations at Kilise Tepe 2007 | 207 |
| Yaşar ERSOY, Hüseyin CEVİZOĞLU, Ümit GÜNGÖR, İlkan HASDAĞLI, Polat ULUSOY | |
| 2007 Yılı Klazomenai Kazısı | 233 |
| Marcella FRANGIPANE, Francesca BALOSSI | |
| The 2007 Excavation Campaign at Zeytinli Bahçe | 255 |
| Adnan DİLER, Bekir ÖZER, Ömür D. ÇAKMAKLI, Sinem TÜRKOĞLU | |
| Pedasa, 2007 | 267 |

| | |
|---|-----|
| K. Aslıhan YENER | |
| Alalakh (Aççana Höyük) 2007 Yılı Çalışmaları | 285 |
| Mirko NOVÁK, Ekin KOZAL, Christoph KUMMEL, Alexander AHRENS, INgrid LAUBE | |
| 2006–2007 Yıllarında Sirkeli Höyük'te (Adana–Ceyhan) Yapılan Türk–Alman Kazıları | 297 |
| Aliye ÖZTAN, Fazlı AÇIKGÖZ, Benjamin S. ARBUCKLE | |
| 2007 Yılı Köşk Höyük Kazıları | 311 |
| Aliye ÖZTAN | |
| 2007 Yılı Acemhöyük Kazıları..... | 329 |
| Levent ZOROĞLU, Mehmet TEKOCAK | |
| Kelenderis 2007 Yılı Kazı ve Onarım Çalışmaları..... | 343 |
| B. Yelda OLCAY UÇKAN, Yalçın MERGEN, Zeliha DEMİREL GÖKALP, Muradiye BURSALI, Gökçen ÖZTAŞKIN, Şener YILDIRIM, Emre ÖNCÜ | |
| Olympos Kazısı 2007 Yılı Çalışmaları | 373 |
| Nicolò MARCHETTI | |
| The 2007 Joint Turkish–Italian Excavations at Tilmen Höyük | 387 |
| Ergün LAFLI | |
| Hadrianopolis–Eskipazar Paphlagonia Hadrianoupolis'i Arkeolojik Kazıları..... | 399 |

| | |
|--|-----|
| Elif Tül TULUNAY | |
| Nif (Olympos) Dağı Araştırma ve Kazı Projesi: 2007 Yılı Kazısı..... | 411 |
| Marc WAEKENS | |
| Report on the 2006 and 2007 Excavation and Restoration Activities at Tepe Düzen and at Sagalssos..... | 427 |
| Fokke GERRITSEN, Rana ÖZBAL | |
| Barcın Höyük Excavations, 2007 | 457 |
| Remzi YAĞCI, Fatih Hakan KAYA | |
| Soli/Pompeiopolis Antik Liman Kenti 2007 Yılı Kazıları | 465 |
| Andreas SCHACHNER | |
| Boğazköy-Hattuşa 2007 Yılı Çalışmaları..... | 475 |
| Vedat İDİL, Musa KADIOĞLU | |
| 2007 Yılı Nysa Kazı ve Restorasyon Çalışmaları | 499 |

NİF (OLYMPUS) DAĞI ARAŞTIRMA VE KAZI PROJESİ: 2007 YILI KAZISI

Elif Tül TULUNAY*

T.C. Bakanlar Kurulu kararıyla 2006 yılında Kültür ve Turizm Bakanlığı ile İstanbul Üniversitesi adına tarafımdan ilk kez başlatılan Nif Dağı arkeolojik kazı çalışmalarına, 20 Ağustos - 27 Eylül 2007 tarihlerinde, Karamamattepe, Dağkızılca ve Başpınar mevkiilerinde (Resim: 1) devam edilmiştir¹.

Kazımıza sağlanan olanaklara ve katkıda bulunan özverili çalışmalara içtenlikle teşekkür ederim².

* Prof. Dr. Elif Tül TULUNAY, İstanbul Üniversitesi Edebiyat Fakültesi Arkeoloji Bölümü Klâsik Arkeoloji Ana Bilim Dalı 34134 Laleli - İstanbul / TÜRKİYE. e-posta: ttulunay@istanbul.edu.tr

- 1 İzmir (*Smyrna*) Körfezinin doğusunda, Kemalpaşa, Buca, Torbalı ve Bornova ilçelerinin ortak sınırları çevresinde konumlanan Nif (Olympos) Dağı'nın yeri ile arkeolojik yerleşim ve nekropol alanlarını gösteren haritalar için bkz. Tulunay 2006, s. 195 Resim 1 ve Tulunay 2007, s. 357 Resim 1.
- 2 Kültür ve Turizm Bakanlığı Kültür Varlıkları ve Müzeler Genel Müdürlüğü'ne, verdikleri kazı izni (07.08.2007 / B.16.0. KVM.0.12.01.00.222.0.1(35) 136565); İstanbul Üniversitesi Rektörlüğü Bilimsel Araştırma Projeleri Birimi (İÜ BAP Proje Nu: 579) ile Kültür ve Turizm Bakanlığı Döner Sermaye İşletmesi Merkez Müdürlüğü'ne, sağladıkları destek; Genel Kurmay Başkanlığı'na donatım yardımı ve İÜ Edebiyat Fakültesi Dekanlığı'na, görevlendirme için çok teşekkür ederim. "Nif (Olympos) Dağı Araştırma ve Kazı Projesi"nin 2007 yılı bilimsel ekibinde toplam 47 kişi görev almıştır: *Klâsik Arkeologlar*: Prof. Dr. Elif Tül Tulunay (*Proje Başkanı*) - İ.Ü.; Araş. Gör. Dr. Müjde Türkmen (*Başkan Yardımcısı*) - İ.Ü.; Mustafa Bilgin (*Keramik Uzmanı - M.A.*); Dinçer Savaş Lenger - Sorbonne Ü. (*Nümismat - M.A.*); Reyhan Şahin (*M.A.*); Defne Tekay - İ.Ü. (*M.A.*); Burçin Adısönmez - İ.Ü.; Göknur Bektaş - İ.Ü.; Emre Kavaklıoğlu - İ.Ü.; Esen Kaya - İ.Ü.; Elif Akidil; İsmail Baytak; *Klâsik Filolog*: Selen Ak - İ.Ü.; *Sanat Tarihçisi*: Doç. Dr. Asnu Bilban Yalçın Sakel (*Bizans Sanatı Uzmanı*) - İ.Ü.; *Jeodezi Mühendisleri*: Yrd. Doç. Dr. Tayfun Çay - S.Ü.; Araş. Gör. Fatih İşcan - S.Ü.; *Jeofizik Mühendisleri*: Prof. Dr. Övgün Ahmet Ercan - İ.T.Ü. (*Emekli*); Yrd. Doç. Dr. Aydın Büyüksaraç - C.Ü.; Yrd. Doç. Dr. Fethi Ahmet Yüksel - İ.Ü.; Araş. Gör. Özgü Arısoy - C.Ü. (*M.A.*); Araş. Gör. Özcan Bektaş - A.Ü. (*M.A.*); Araş. Gör. Oya Tarhan Bal - İ.Ü. (*M.A.*); *Mimar*: Araş. Gör. Hasan Tahsin Selçuk - Y.T.Ü. (*M.A.*); *Paleoantropologlar*: Prof. Dr. Ayla Sevim Erol - A.Ü.; Öğr. Gör. Ayhan Yiğit - C.Ü. (*M.A.*); Alper Yener Yavuz - A.Ü.; *Dekoratif El Sanatları Uzmanı*: Funda Maden - S.Ü.; *Öğrenciler*: Eyüp Akça - İ.Ü. *Arkeoloji*; Bekir Aksoy - İ.Ü. *Arkeoloji*; Uğur Alanyurt - İ.Ü. *Koruma ve Onarım*; Bekir Anul - İ.Ü. *Arkeoloji*; Safiye Ayan - Y.T.Ü. *Mimarlık*; Nezihe Cansu Bahçeci - İ.Ü. *Arkeoloji*; Ayşegül Bayrak - İ.Ü. *Arkeoloji*; Didem Çarçak - Y.T.Ü. *Mimarlık*; Beytullah Efe - İ.Ü. *Arkeoloji*; Pınar Ekinci - P.Ü. *Arkeoloji*; Pınar Gözek - Y.T.Ü. *Mimarlık*; Saadet Gündoğdu - Y.T.Ü. *Mimarlık*; Şirin Kaya - İ.Ü. *Koruma ve Onarım*; Sinem Köstak - İ.Ü. *Koruma ve Onarım*; Meltem Kumyol - İ.T.Ü. *Jeofizik*; Nisan Lortoğlu - İ.Ü. *Arkeoloji*; Elif Malkoç - İ.Ü. *Arkeoloji*; Tunca Şehirli - İ.Ü. *Arkeoloji*; Hazal Tuğlu - İ.Ü. *Arkeoloji*; Deyyan Tulunay - An.Ü. *İktisat ve Bakanlık Temsilcisi*: Serdar Ünan (*Samsun Müzesi - Arkeolog*).

Karamamattepe: Orman içi 2 b arazisi olan ve 2007 sonu itibarıyla 1. Derece Arkeolojik Sit Alanı ilan edilen bu mevkide, 2006 yılında saptanan dikdörtgen mekânlara ait temel kalıntıları ile mezarlar, kazı sonunda jeotekstil ve kısmen toprakla örtülerek koruma altına alınmıştı. 2007 yılında bu alandaki ilk iş gününde üzerleri açılmış ve iyi korunmuş oldukları görülmüştür. Daha sonra, İstanbul Üniversitesi'nin projemiz için 2007'de satın aldığı *Total Station* âleti yardımıyla jeodezi mühendisleri tarafından ülke koordinat sistemine göre yenilenen karelaj ve açma sınırları, arazide 5'er m. aralıklı çakılan kazıklarla belirlenmiş; 10°'lik sapma gösteren (2004 yılı araştırma ekibindeki jeodezi mühendisi tarafından jeofizik ölçüm için yapılmış) eski karelaja göre 2006'da çizilmiş plan, mimarlar tarafından yeni sisteme uyarlanarak ve ölçüleri yeniden kontrol edilerek düzeltilmiştir.

Karamattepe kazısı, 2007 yılında (2006'da 16 açmada ortaya çıkarılan temel kalıntılarının devamı izlenerek) 7 yeni açmada devam etmiştir. Böylece Karamattepe'de 2006-2007 yıllarında, 5 x 5 m.'lik toplam 23 açmada, meyve ağaçlarını koruma amacıyla kök çevresinde bırakılan toprak dışında, yaklaşık 500 m²'lik bir alanda çalışılmış ve ana kayaç (marn / kepir) seviyesine inilmiştir.

Karamattepe'deki kazılarımızla, dikdörtgen mekânlarına ait en alttaki bir-iki taş sırası korunagelmüş temel kalıntıları saptanabilen bir yerleşim gün ışığına çıkmaktadır (Resim: 2). Henüz niteliği konusunda bir yorum yapmanın erken olduğunu düşündüğümüz bu yerleşim, duvar yıkıntısı ve temel dolgusu olan taşlar arasında ele geçirilen buluntulara göre, büyük olasılıkla, Arkaik Döneme aittir. Fakat gerek yüzey araştırmaları gerekse kazılarımız sırasında daha erkene (M.Ö..8./7. yüzyıllara) tarihlenen keramik parçalarına da rastlanmıştır. Ayrıca burası, bulunan mezarlar ve kontekstlerinden anlaşıldığı üzere, Hellenistik Dönemde nekropol olarak da kullanılmıştır. Karamattepe'nin, evrelerini belirleyebilmek için gelecek kazı dönemlerini

Ekibimin özveriyle çalışan tüm üyelerine bir kez daha içtenlikle teşekkür ederim. Ayrıca, bize çok yardımcı olan, İzmir Valiliği; İzmir İl Alay Jandarma Komutanlığı; Buca, Kemalpaşa, Torbalı ve Konak Kaymakamlıkları; Buca ve Kemalpaşa Belediye Başkanlıkları; Buca İlçe Milli Eğitim Müdürlüğü, Kemalpaşa İlçe Halk Kütüphanesi; Dağkızılca ve Vişneli Köyleri Muhtarlıkları; İzmir II numaralı Kültür ve Tabiat Varlıklarını Koruma Bölge Kurulu Müdürlüğü; Kemalpaşa ve Torbalı Tapu ve Kadastro Müdürlükleri; İzmir Arkeoloji Müzesi, İzmir Ticaret Tarihi Müzesi, Türkiye İş Kurumu (İŞKUR) İzmir İl Müdürlüğü; İzmir Ulaştırma (İZULAŞ) Genel Müdürlüğü, İzmir Esnaf ve Sanatkarlar Odaları Birliği (İESOB), Birlik Otel ve Güzelyalı Rotaract Kulübü'ndeki ilgili yöneticilere ve çalışma arkadaşlarına içten teşekkürlerimizi sunarım.

beklememiz gerektiği bilinciyle, şimdilik dikkat çekici diğer buluntularıyla yetinmekteyiz:

2007 yılı Karamattepe kazısında, 1 mezar (kremasyon), 7 adet bronz sikke, 2'si bronz diğerleri demir 43 adet değişik biçimlerde ok ucu/namlu ve çeşitli keramik parçaları bulunmuştur:

Mezar: Karamattepe'de kazılan dördüncü ve 2007 yılındaki tek mezar olan KM 4, XVII. açmanın kuzeybatı köşesinde, diklemesine dört büyük yassı taşla çevrelenmiş dörtgen bir çukurcuk içinde yer alan, yanmış kemik ve kül dolu bir *hydria*dan oluşmaktadır ve burada kremasyon (ölü yakma) geleneğinin de varlığına dair ilk kanıttır (Resim: 3).

Üstten gördüğü basınç nedeniyle kırılmış olan ve küçük parçalar hâlinde ele geçirilen *hydria*, koruma-onarım uzmanlarınca yapıştırılıp eksik kısımları alçıyla doldurularak tümlenmiştir. Yük. 0,445 m.dir. Form özellikleri açısından ve dış yüzeyinin kalın, beyaz bir astarla kaplı oluşundan dolayı, keramik uzmanımıza göre "*Beyaz Zeminli Hadra Hydriaları*" arasında değerlendirilebilir ve M.Ö.3.yüzyılın 2. çeyreği içine tarihlendirilebilir. Ayrıca, bu *hydria*nın bir benzerine ait olabilecek bir ağız kenarı parçası ile birlikte bir kapak tutamak parçası da bulunmuştur (Resim: 4).

*Hydria*nın içinden çıkan toprağı inceleyen paleoantropologlarımız, dişlerden yaptıkları yaşlandırmaya göre, biri 25-35 yaşlarında erişkin, diğeri ise 4-5 yaşlarında çocuk olan iki bireye ait yanmış kemik parçaları (uzun kemikler, kafatası parçaları vs.) saptamışlardır; kemiklerin 800° C üstünde bir ısıya maruz kaldığı da anlaşılmıştır.

Sikkeler: Kazı alanının batı kısmındaki XV, XVI ve XIX No.lu üç açmada 7 adet bronz sikke gün ışığına çıkarılmıştır. Kazımızın nümismati tarafından incelenerek tümü M.Ö. 4. yüzyıla tarihlenen bu sikkeler, Ephesos, Rhodos, Khios, Kolophon ve Makedon Krallığı (3 benzer örnek) sikkeleridir (Resim: 5).

Ok uçları / namlular: Karamattepe'de 2006 - 2007 yıllarında kazılan alandan çıkan toplam ok ucu sayısı 82 adede ulaşmıştır (2006'da 39 - 2007'de 43 adet). Bunlardan yalnızca 3'ü bronz, diğerleri demirdir. Tipolojik açıdan 5 ana grubu oluşturmaktadırlar: 1) Sivri dipli, ucu dörtgen kesitli veya konik namlular; 2) Kovan dipli, ucu dörtgen kesitli namlular; 3) Kalın sivri dipli, ucu yaprak namlular; 4) Kovan dipli, ucu yaprak namlular ve 5) Kovan dipli mahmuzlu namlular. Bu sonuncu (5.) grupta, şimdilik, 2007 yılında bulunmuş olan tek bir

bronz örnek vardır (Resim: 6). Metal eserleri yayınlayacak olan uzmanımızın ön raporuna göre, genelde "İskit Tipi" ismiyle bilinen bu mahmuzlu namluların, M.Ö. 8. yüzyıldan M.Ö. 5.yüzyıla dek Asya, Ön Asya, Kafkaslar, Karadeniz ve kısmen İç Anadolu bölgelerinde savaşlarda kullanıldıkları saptanmıştır. Şimdiye dek Batı Anadolu'da yalnızca Smyrna'nın tahrip tabakalarından bilinen benzer örnekler, Lydia Kralı Alyattes veya Persler ile ilişkilendirilerek M.Ö. 610 - 545 yıllarına tarihlendirilmiştir. Karamatpepe'nin bu önemli buluntusu da, M.Ö. 6.yüzyıla tarihlenebilir³.

Karamatpepe'den çıkan diğer ok uçlarının / namluların da avcılıktan çok savaşta kullanıldıkları düşünülmektedir. 2006 yılında bunları sivirtmek için bir "bileği taşı" bulunmuştu⁴. Metal eserler uzmanımız, özellikle en fazla örneği bulunan 1. ve 2. tipteki namluların antik teknoloji çerçevesinde değerlendirilmesiyle, zırh-kalkan delmede kullanılan yaylı ok mancınıklarının Batı Anadolu'daki kullanımı üzerine önemli bulgular elde edileceğini öngörmektedir.

Karamatpepe 2007 kazısı sonunda, ortaya çıkarılmış olan temeller ve mezarlar, 2006 yılındaki gibi, koruma amacıyla jeotekstille örtülmüş ve üzerine toprak atılmıştır.

Dağkızılca: Nekropol alanında, 2007 yılında, öncelikle Karamatpepe'de olduğu, gibi jeodezi çalışmaları; daha sonra, jeofizik araştırmalar ve arkeolojik sondajlar yapılmıştır.

Jeodezi ve karelajın tamamlanmasının ardından başlayan jeofizik çalışmalar, üç günlük bir sürede topografik açıdan uygun ve birbirleriyle bağlantılı olan, toplam 2600 m²'lik 5 farklı alanda, yüksek duyarlılık manyetometre kullanılarak gerçekleştirilmiştir. Ölçüler, kuzey-güney yönlü ve araları 0.5 m. ve 1 m. olarak seçilmiş profiller boyunca sürekli alınmıştır. Ölçümler incelendiğinde, yüzeye yakın etkilerin yer manyetik alanını belirgin şekilde bozduğu ve çoğunlukla düşük manyetik değerlerin varlığı ortaya çıkmıştır. Manyetik verilere, öncelikle kaymaları ortadan kaldırmak için kutba indirgeme işlemi, daha sonra da analitik sinyal yöntemi uygulanmıştır. Sonuç olarak olağan dışı bazı belirtilerin, yer altında boşluklu yapılar (mezar odası) olabileceği düşünülmektedir. Bunların bir kısmı Dağkızılca'da ayrıca

3 Bu ok ucunu kazımızı ziyareti sırasında inceleyerek tarihleme konusundaki düşüncelerini bizimle paylaşan Prof. Dr. Altan Çilingiroğlu'na içten teşekkür ederiz.

4 Bkz. Tulunay 2008, s. 94 Resim 10.

yapılan VLF (çok alçak sıklıklı yapay elektromanyetik yöntem) ölçümleriyle de uyum sağlamaktadır. Jeofizik mühendislerinin bu raporları doğrultusunda arkeolojik sondajlar planlanmıştır⁵.

2007 yılında araziye ilk çıktığımızda, defineciler tarafından yeni kazılmış bir mezar olduğunu esefle görmüş ve derhal Torbalı Kaymakamlığı ile Jandarmaya haber vererek acilen Dağkızılca nekropolünün korunmasını istemiştik. DM 6 olarak isimlendirdiğimiz bu mezarın hemen yanında, ikinci bir mezarın gece açıldığı ihbarı alınması üzerine, kendi imkânlarımızla alanda iki gece bekçisi görevlendirdik ve arkeolojik araştırmalarımızı öncelikle bu iki mezar (DM 6 ve DM 7) çevresinde yapmaya karar verdik (Resim: 7).

DM 6: Kuzeydoğu-güneybatı doğrultuda, 1,80 x 0,58 x 0,49 (der.) m boyutlarında dikdörtgen tekne biçimli, içi yekpare ince yerel kayrak taşlarla kaplanmış basit bir mezardır; çevreye yayılmış toprağının elenmesiyle Hellenistik Döneme tarihlenen Skyphos parçaları ele geçirilmiştir (Resim: 7).

DM 7: Doğu-batı doğrultulu, içi kayrak taşlarla kaplı ve üstü de (doğu tarafında *in situ*) kayrak taşlarla örtülmüş mezar, DM 6 ile aynı tiptedir. Kuzeyindeki toprak kesitinde kısmen tahrip edilmiş üst üste iki kafatası ile çevreye dağılmış çok miktarda kemik ve keramik parçası görülmüştür. Paleantropologlara göre ikisi de erkek bireylere ait kafataslarının arasında Hellenistik Döneme tarihlenen tüm olarak korunagelmiş iki koku kabı bulunmuştur (Resim: 7).

DM 8: DM 6 ile DM 7 çevresinde yapılan araştırmada, doğu-batı yönünde, 2 m. derinlikte toprağa doğrudan gömülmüş, 1,96 m. boyunda, kurşun kenetlerle antik tamirat görmüş, pişmiş toprak bir lâhit (DM 8) bulunmuştur (Resim: 8). Kapak ve tekneden oluşan formunu, tabanı yarım küre biçiminde içi boş bir kesik koniye benzetilebileceğimiz lâhdin gövdesi üzerinde, üstte, altta ve yanlarda oldukça geniş dört yatay bant, bunlar arasında da diklemesine enli düz bantlar yer almaktadır. Küresel baş (doğu) kısmının ortasında tek bir dikdörtgen, gövdeye bağlantı yeri çerçevesi üzerinde (her dört yatay bantın ucunda) ise üçer üçgenimsi çıkıntı vardır. Lâhdin içinden iyi korunagelmiş erişkin bir erkek iskeleti ve küçük kırıkları olan 0,132 m. çapında bir kâse

5 Dağkızılca'daki Jeofizik araştırmaları büyük bir özveriyle gerçekleştiren Prof. Dr. Övgün Ahmet Ercan, Yrd. Doç. Dr. Aydın Büyüksaraç, Araş. Gör. M. Özgü Arısoy, Araş. Gör. Özcan Bektaş ve jeofizik öğrencisi Meltem Kumyol'a içtenlikle teşekkür ederim. Verdikleri ön raporlar ışığında yukarıda değindiğim çalışma yöntemleri ve sonuçları, hazırlanmakta olan Nif Dağı serisinin ilk kitabında kendileri tarafından ayrıntılarıyla yayınlanacaktır.

ile 0,21 m. yüksekliğinde bir testi çıkmıştır. Kırıkları birbirinden ayrılmamış parçalar hâlinde bulunan ve yerinden ancak ön konservasyonu yapıp, numaralandıktan sonra parça parça çıkarılabilen lâhdin restorasyon çalışmaları İzmir Arkeoloji Müzesi laboratuvarlarında sürmektedir.

Bu lahdin (DM 8), İzmir Arkeoloji Müzesi'ndeki yakın bir benzeri (*Env. No.1102*), 23.06.1936 tarihinde (muhtemelen Dağkızılca'da yapılan kaçak kazılardan) Torbalı'da müsadere edilmiştir; ayrıca Tire Müzesi'nde de daha zengin işlemeli örnekleri sergilenmektedir⁶.

Dağkızılca'da çok kötü korunagelmış ikinci bir pişmiş toprak lâhit (DM 10) daha bulunmuştur:

DM 10: III - V - X ve XI No.lu açma sınırları birleşiminde, güneydoğu-kuzeybatı doğrultulu, 2,90 x 1,80 m. boyutlarında taştan yapılmış dikdörtgen bir koruma duvarıyla çevrili 1,80 m. uzunluğunda bir lâhit saptanmıştır (Resim: 9). Doğu kısmında, önce üst seviyedeki küçük taşlar arasında kırık bir *pithos* görünümü veren parçanın, çizimler tamamlanıp döküntü taşlar temizlendikten sonra gövde kenarları ortaya çıkan lâhdin (DM 10) tamamen parçalanmış kapağının küresel baş kısmına ait olduğu anlaşılmıştır.

Lâhdin içinden çıkan sağlam iskelet, ileri erişkin bir kadına aittir (Resim: 9); kalça kemiğinin bir kısmında (*coxae*) ve bacak kemiği ile eklem yaptığı birleşme yüzeyinde (*acetabulum*) enfeksiyon tespit edilmiştir⁷. Ayrıca lâhdin baş kısmındaki kapak parçası dışında da bazı kemik ve M.Ö. 5. yüzyıla tarihlenen ithal *kyliks* parçaları ele geçirilmiştir (Resim: 9). Kalitesiz pişme nedeniyle çok parçalanmış olan bu lâhit (DM 10), restorasyon çalışmalarına elverişsizliğinden dolayı yerinden kaldırılmamış, kazı sonunda jeotekstil ve toprakla örtülmüştür.

DM 9: DM 10'u çevreleyen dikdörtgen planlı koruma duvarının V No.lu açma sınırları içinde kalan kuzeybatı köşesinde, sonradan anlaşıldığına göre, bir *pithos* içine değil, fakat pişmiş toprak lâhdin (DM 10) kırılmış kapak parçaları kullanılarak oluşturulmuş zemin üzerine, hoker durumunda

6 Bkz. A. Evren, Tire ve Çevresinde Bulunan Pişmiş Toprak Lahitler, İstanbul, 1985.

7 Kazımın paleoantropolojik çalışmalarını yürüten Prof. Dr. Ayla Sevim Erol başta olmak üzere, Öğr. Gör. Ayhan Yiğit'e ve iskeletlerin kazısını titizlikle gerçekleştiren Alper Yener Yavuz'a, kazımıza katılımları ve laboratuvar bulgularıyla ilgili açıklamaları için içtenlikle teşekkür ederim. Ayrıntılı bir değerlendirme, hazırlanmakta olan Nif Dağı serisinin ilk kitabında kendileri tarafından yayınlanacaktır.

yatırılmış iki bireye ait kemikler içeren bir başka mezar (DM 9) daha gün ışığına çıkarılmıştır.

Kazı sonunda tüm sondaj çukurları ve açmalar Kültür ve Turizm Bakanlığı'nın izniyle kapatılmıştır.

Başpınar: Yoğun kaçak kazılarla talan edilmiş olan mevkide, jeodezi ve jeofizik çalışmalar ardından ilk arkeolojik kazılara başlanmıştır.

Zeytinlik alanda, 2004 ve 2005 yıllarında gerçekleştirilen jeofizik araştırmalara, 2007 yılında da devam edilerek⁸, dokunulmamış yapıların belirlenmesine çalışılmış; jeodezi mühendislerinin ölçüleriyle oturtulan yeni karelaja göre, öncelikle doğu-batı yönlü, 0,5 m. aralıklı birbirine paralel 43 profilde GPR ölçümleri yapılmıştır. Elektrik yöntem uygulamasında yeraltı, dipol-dipol elektrod dizilimi kullanılarak, 1 m. derinliğinde 14,5 m. uzunluğunda tek profil boyunca taranmıştır. Radargramların profil değerlendirmesi sonucunda, düzgün gidişli, birbirine paralel, kuzey-güney yönlü duvar belirtileri saptanmıştır ki bunlar, manyetik ve GPR radargramında da belirgin olarak aynı lokasyonlu anomaliyle çakışmıştır. Jeofizik mühendislerinin bu raporu doğrultusunda, gerekli görülen yerlerde, ileriki yıllarda sondaj çalışmalarına başlanacaktır.

Bizans yapı kalıntısında, aşağıda raporundan alıntılar yer alan Bizans sanatı uzmanımızın⁹ nezaretinde ilk arkeolojik kazılar yapılmıştır:

Ortaya çıkan yapı kompleksi, kuzeydoğu-güneybatı doğrultuda, büyük ve küçük iki mekândan oluşmaktadır (Resim: 10). Kesin planını ve evrelerini saptamak, özellikle ortasında 6 adet taşıyıcı payenin bulunduğu kuzeybatıdaki büyük mekânın yorumunu yapmak, ancak gelecek kazı sezonunda mümkün olacaktır.

Güneydoğudaki üç apsisli küçük mekân, kapalı kollu Yunan haçı planında bir kilise yapısıdır. Bu plana göre normalde 4 sütun ya da paye ile taşınan kubbeye örtülü orta mekân, bemaadan ayrı olarak haçın ortasını belirlerken, Başpınar kilisesinde, bema kısmı, kubbenin örttüğü *naos* ile bütünleşmiştir.

8 Başpınar'daki 2007 yılı jeofizik çalışmalarını gerçekleştiren Yrd. Doç. Dr. Fethi Ahmet Yüksel ve Araş. Gör. Oya Tarhan Bal'a verdikleri ön bilgi için çok teşekkür ederim.

9 Kazımızın Başpınar'daki Bizans Dönemi eserleriyle ilgili çalışmalarını yürüten Doç. Dr. Asnu Bilban Yalçın Sakel'e, ön raporunda verdiği bilgiler için içtenlikle teşekkür ederim. Bizans yapı grubunun ayrıntılı değerlendirmesi, hazırlanmakta olan Nif Dağı serisinin ilk kitabında kendisi tarafından yayınlanacaktır.

Orta nefin içinde iki basamaklı basit bir *synthronon* ve ortasında “Kutsal Yazılar” için kaide yer almaktadır. Tabanda, çok renkli taş ve değerli mermerlerden yapılmış geometrik döşeme (*opus sectile*) bulunmuştur (Resim: 10). Ayrıca mermer (Prokonnesos) kaplama levhaları ve bazıları yazıtlı devşirme malzeme (lâhit yan yüzleri vb.) ele geçirilmiştir¹⁰; kilise ile kuzeybatı mekân arasındaki bir kapının *in situ* eşiği ortaya çıkarılmıştır. Her iki yapının içinde de sıra izlerine rastlanmıştır. Ele geçirilen tüm profilli veya işlemeli mimarî parçalar, desen, form ve saptanabilen işlevleri ile Orta Bizans Dönemine ait olup kaliteli işçilik gösterirler (Resim: 11). Kilise yapısının taş ve tuğla sıralarından oluşan duvar örgüsü de, özellikleri açısından Laskarisler Dönemine işaret etmektedir.

Başpınar Bizans yapı grubu, coğrafi konumu (dağın eteğinde yer alması, kaynak suyu, dağdaki skitiler) ve kilisenin varlığı nedeniyle, bir manastır olabilir; ancak, Laskarisler Devleti’nin ikametgâhı olan Nymphaion’a yakınlığı ve *opus sectile* döşemesi ile ayrıcalıklı bir konumdadır ve olasılıkla dönemin önemli vakfiyelerinden biridir; bu konuda tarihi kaynaklar araştırılmakta ve gelecek kazı sezonlarının sonuçları beklenmektedir.

2007’de Başpınar’da açtığımız mekânların büyük kısmında, yüzeyde görülen çukurlar haricinde de, çok önceden derine inen kaçak kazı yapıldığı, iyice oturmuş toprağa rağmen, buluntu karışıklığından anlaşılmıştır; ayrıca 3 m. derinlikte bir çakmak da ortaya çıkarılmıştır. Ele geçirilen küçük cam parçaları arasında, kandiller (Polikandilionlarla tavana asılarak kullanılan çubuklu kandiller; kadeh biçimli bir kandile ait ayak parçası ve zincirlerle asılarak kullanılabilen bir adet kulplu kandil parçası vb.) ile (daire biçimli şebekelerde kullanılan, kenarları kalınlaştırılmış ya da katlanarak şekillendirilmiş olan) pencere camları saptanmıştır¹¹. İlginç nokta, hiçbir keramik buluntu izine rastlanmamış olmasıdır. Birçok mermer parçanın (sütun, sütun başlıkları, kaplama levhaları, korkuluklar vb.) ve keramik kabın, kaçak kazılarda bulunarak götürülmüş olabileceği, yapıya ilişkin tüm değerlendirmelerde göz önünde tutulmalıdır.

10 Özellikle, uzun yan yüzleri kesilerek devşirme büyük blok taş olarak kullanılmış lâhitlerdeki yazı karakteri, kazımızın epigrafı Yrd. Doç. Dr. Hamdi Şahin tarafından, M.S. 5./6. yüzyıllara tarihlenmektedir. Kendisine, Nif Dağı serisinin ilk kitabında ayrıntılı yayınlacağı bu yazıtlarla ilgili verdiği bilgiler için çok teşekkür ederim.

11 Başpınar buluntusu cam parçalarını inceleyip değerlendiren Bizans camları uzmanı Araş. Gör. Dr. Özgü Çömezoğlu’na içtenlikle teşekkür ederim.

SONUÇ

Nif Dağı kazı, koruma-onarım, jeodezi ve jeofizik çalışmalarımız, 2007 yılında da amaçlarımız doğrultusunda başarıyla gerçekleştirilmiştir: Projemize, İstanbul Üniversitesi başta olmak üzere, on üniversiteden Türk araştırmacıların bilimsel katılımı sağlanmış; Karamattepe, Dağkızılca ve Başpınar mevkilerinde kazılan tüm açmalarda mimarî plan ve rölöveler çizilmiş; bulunan küçük eserler, öncelikle arazide belgelenmiş; (mekanik ya da kimyasal yöntemlerle) temizlik, koruma ve onarımları laboratuvar ortamında tamamlanmış, çizimleri ve dijital fotoğraf çekimleri yapılarak İzmir Arkeoloji Müzesi'ne teslim edilmiştir; bunlara ilişkin analogi araştırmaları ve yayın çalışmaları sürmektedir. Ayrıca, ısrarla önerdiğimiz Karamattepe, Ballicaoluk (Kız Kalesi) ve Başpınar mevkileri, Kültür ve Turizm Bakanlığı Kültür Varlıkları ve Müzeler Genel Müdürlüğü İzmir II numaralı Kültür ve Tabiat Varlıklarını Koruma Bölge Kurulu'nun 21.11.2007 tarih ve 3474/3475 sayılı kararlarıyla "1. Derece Arkeolojik Sit" olarak tescil edilmiştir; Dağkızılca nekropolünün sit çalışmaları devam etmektedir. Özellikle, gömme (inhumasyon) ve yakma (kremasyon) geleneğine bağlı Klâsik - Hellenistik mezarlar (basit tekne, lâhit, mimarî oda, *hydria* vb.) bulunan Karamattepe ve Dağkızılca nekropolleri, yöreye ilişkin mezar tipolojisi ve ölü gömme gelenekleri konusunda araştırmalar için çok uygun alanlardır.

Yalnızca 2006 ve 2007 yıllarında kazılarımızda bulunan, özellikle kırksız ele geçirilen veya tümlenen, kil analizine göre yerel üretilmiş taklit ya da özgün ilginç formlardaki keramik buluntular; farklı yörelere ait iyi korunmuş gümüş ve bronz Hellenistik sikkeler; çok çeşitlilik gösteren bronz ve demir ok uçları / namlular; bir bilek taşı ve ender rastlanan yarısı korunmuş bir cam kâse, İzmir Arkeoloji Müzesi'nde bir "Nif Dağı Kazısı Vitrini" açmak için yeterli görülmektedir ve konuya ilişkin çalışmalara 2008 yılında başlanacaktır.

İstanbul Üniversitesi Edebiyat Fakültesi Dekanlığı tarafından, 2007 yılında, kazı sonrası çalışmalarımız için bize Arkeoloji Bölümü'nde bir "Nif (Olympos) Dağı Araştırma ve Kazı Projesi Arşiv Odası" tahsis edilmiştir¹². Ayrıca Üniversitemiz, projemizle ilgili olarak, şimdilik yalnızca posterlerimizin izlenebildiği bir internet sitesi açmıştır: www.istanbul.edu.tr/nif

12 İÜ Edebiyat Fakültesi Dekanımız Prof. Dr. A. Korkut Tuna ile Dekan Yardımcımız Prof. Dr. Muhammed Yelten'e, projemize gösterdikleri ilgi ve oda tahsisi için içtenlikle teşekkürlerimi yinelerim.

Nif Dağı, ilk kez bizim araştırma ve kazılarımızla arkeoloji literatürüne girmiştir. Nif Dağı Kazısı, Karamattepe’de ortaya çıkarılan hiç bilinmeyen bir yerleşim, mezarlar ve kontekstleri; Dağkızılca’da bulunan mezarlar ve Başpınar’daki Laskarisler Dönemi kilisesi ile şimdiden yöreye ilişkin önemli arkeolojik veriler sunmuştur; merakla beklediğimiz 2008’deki 3. kazı sezonumuzda daha fazlasını ümit ediyoruz.

Kısaltmalar

| | |
|-------------|--|
| ArkST | <i>Arkeometri Sonuçları Toplantısı</i> |
| AST | <i>Araştırma Sonuçları Toplantısı</i> |
| KST | <i>Kazı Sonuçları Toplantısı</i> |
| Bkz. / bkz. | Bakınız |
| DM | (= <u>D</u> ağkızılca <u>M</u> ezar) |
| Dpn. | Dipnot. |
| KM | (= <u>K</u> aramattepe <u>M</u> ezar) |
| s. | sayfa |
| vb. | ve bunun gibi(ler) |

| | |
|--------------|---|
| Tulunay 2006 | E. T. Tulunay, “Nif (Olympos) Dağı Araştırma Projesi: 2004 Yılı Yüzey Araştırması”, <i>AST</i> 23, 2, 2006, s. 189 - 200. |
| Tulunay 2007 | E. T. Tulunay, “Nif (Olympos) Dağı Araştırma Projesi: 2005 Yılı Yüzey Araştırması”, <i>AST</i> 24, 2, 2007, s. 351 - 362. |
| Tulunay 2008 | E. T. Tulunay, “Nif (Olympos) Dağı Kazı ve Araştırma Projesi: 2006 Yılı Kazısı”, <i>KST</i> 29, 3, 2008, s. 79 - 98. |
| TURQUA | <i>Türkiye Kuvaratner Sempozyumu (Bildiriler ve Makaleler)</i> |
| yük. | Yükseklik |

Proje ile ilgili Yayınlar

- E. T. TULUNAY, "Nif (Olympos) Dağı Araştırma Projesi Ön İnceleme Gezileri 1999 - 2001", *Haberler* 14, 2002, s. 18 - 19.
- E. T. TULUNAY, "Nif (Olympos) Dağı Araştırma Projesi: Yüzey Araştırması - 2004", *Haberler* 20, 2005, s. 33 - 35.
- E. T. TULUNAY, "Nif (Olympos) Dağı Araştırma Projesi: Yüzey Araştırması - 2005", *Haberler* 21, 2006, s. 24 - 25.
- E. T. TULUNAY, "Nif (Olympos) Dağı Kazı ve Araştırma Projesi - 2006", *Haberler* 23, 2007, s. 32 - 34.
- E. T. TULUNAY, "Nif (Olympos) Dağı Araştırma Projesi: 2004 Yılı Yüzey Araştırması", *AST XXIII*, 2, 2006, s. 189 - 200.
- E. T. TULUNAY, "Nif Dağı'nda Kaçak Kazı ve Tahribat", *İdol* 31, 2006, s. 23 - 28.
- E. T. TULUNAY, "Nif (Olympos) Dağı Araştırma Projesi: 2005 Yılı Yüzey Araştırması", *AST XXIV* 2, 2007, s. 351 - 362.
- E. T. TULUNAY, "Nif (Olympos) Dağı Kazı Çalışmaları - 2007", *Haberler* 25, 2008, s. 30 - 32.
- E. T. TULUNAY, "Nif (Olympos) Dağı Kazı ve Araştırma Projesi: 2006 Yılı Kazısı", *KST* 29, 3, 2008, s. 79 - 98.
- A. YİĞİT - P. GÖZLÜK KIRMIZIOĞLU - A. Y. YAVUZ, "Nif (Olympos) Dağı Kazısı" *ArkST* 23, 2008, s. 111 - 126. ("2006 Nif Dağı Kazısı'ndan Çıkan İskeletlerin Antropolojik Analizi")
- F. A. YÜKSEL - E. T. TULUNAY, "İzmir (Nif) Kazılarında Arkeojeofizik Çalışmalar", *TURQUA* VI, 2007, s. 24.



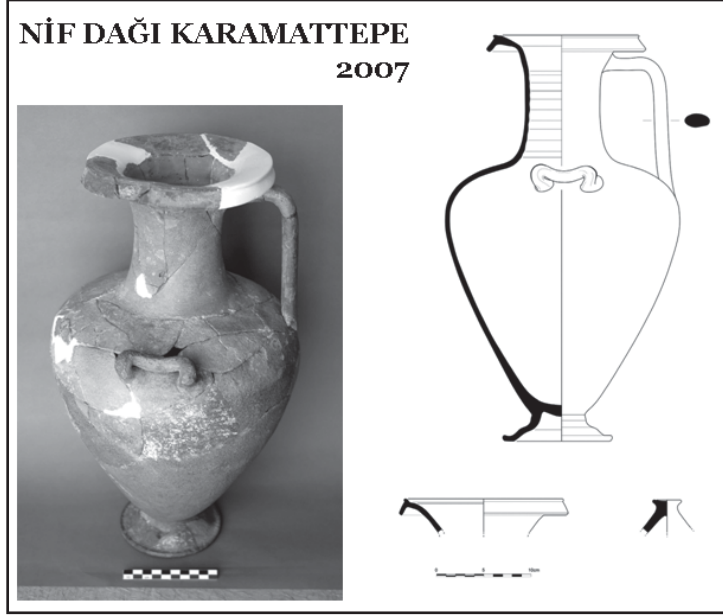
Resim 1: Nif Dağı - genel görünüm (Karamattepe, Dağkızılca ve Başpınar mevkileri)



Resim 2: Nif Dağı - Karamattepe, 2007 kazısı planı



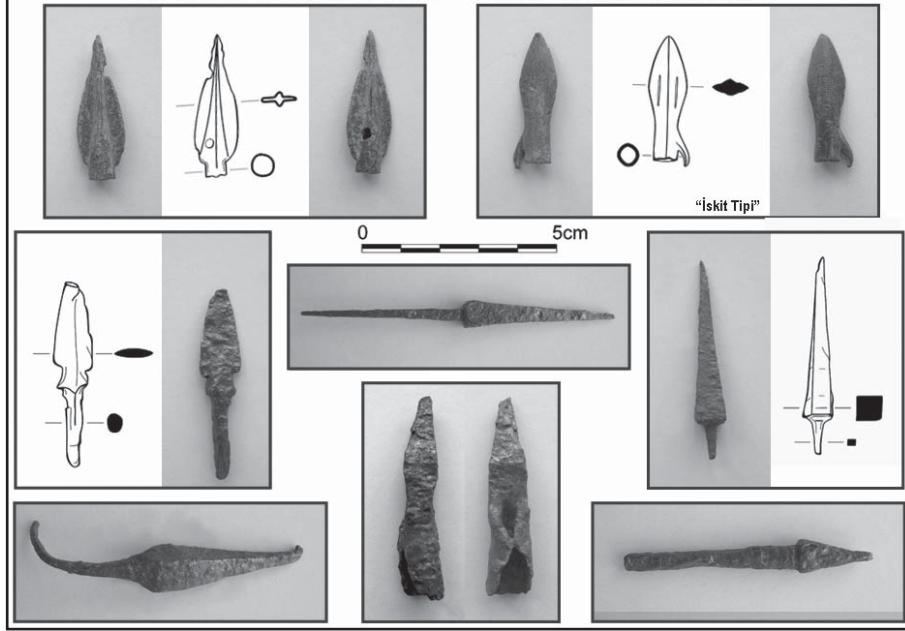
Resim 3: Nif Dağı - Karamattepe, KM 4 ve içeriği



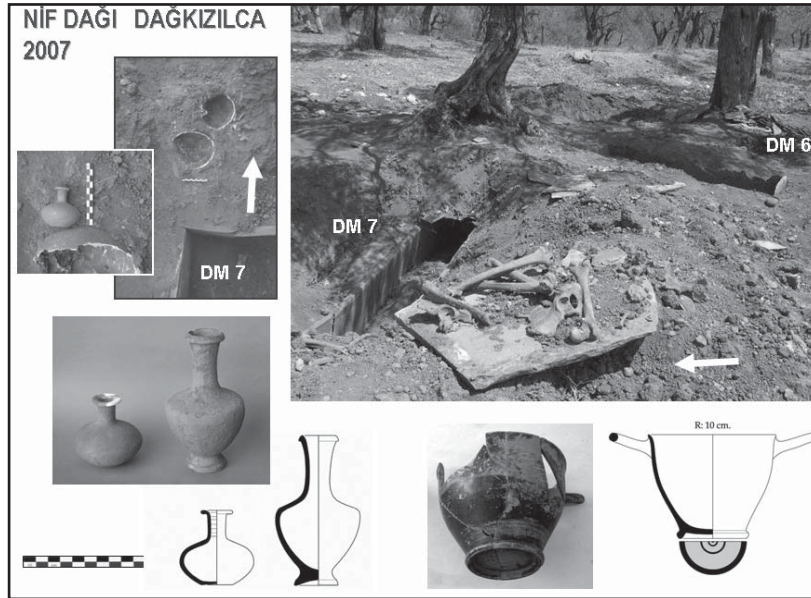
Resim 4: Nif Dağı - Karamattepe, KM 4 hydria ve başka hydria parçaları



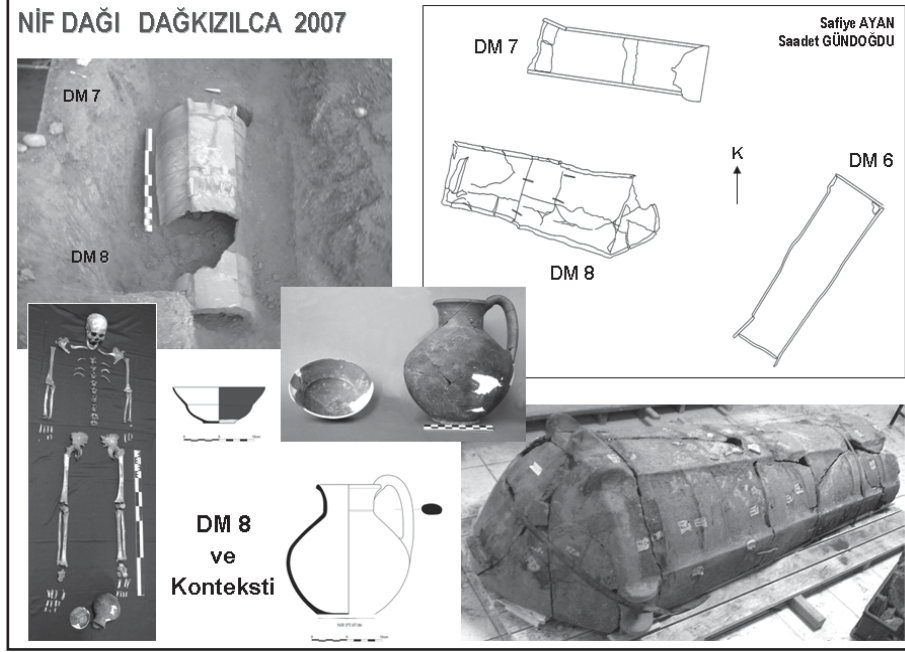
Resim 5: Nif Dağı - Karamattepe, 2007 yılında bulunan sikkeler



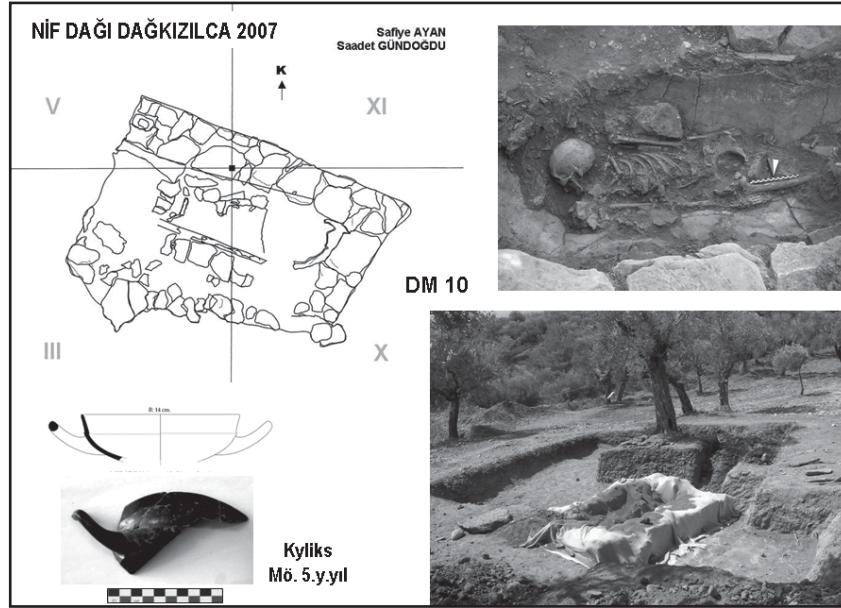
Resim 6: Nif Dağı - Karamattepe, 2007 yılında bulunan ok ucu / namlu örnekleri



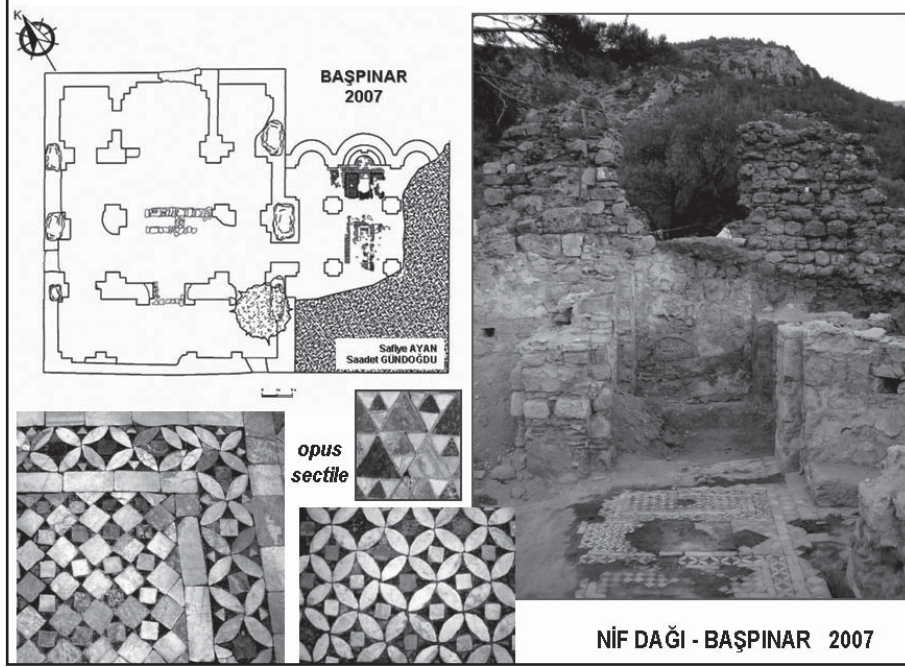
Resim 7: Nif Dağı - Dağkızılca, kaçak kazılmış DM 6 ve DM 7 ile çevrelerindeki buluntular



Resim 8: Nif Dağı - Dağkızılca, DM 8 (pişmiş toprak 1. lâhit) ve konteksti



Resim 9: Nif Dağı - Dağkızılca, DM 10 (pişmiş toprak 2. lâhit) ve çevresindeki buluntular



Resim 10: Nif Dağı - Başpınar, Bizans yapı grubu: plan, görünüm ve *opus sectile*



Resim 11: Nif Dağı - Başpınar, Bizans Kilisesi'nden mimari süsleme parçaları