

32.

KAZI
SONUÇLARI
TOPLANTISI

3. CİLT



T.C.

KÜLTÜR VE TURİZM BAKANLIĞI

Kültür Varlıkları ve Müzeler Genel Müdürlüğü



T.C.

KÜLTÜR VE TURİZM BAKANLIĞI

Kültür Varlıkları ve Müzeler Genel Müdürlüğü

32.

KAZI SONUÇLARI

TOPLANTISI

3. CİLT

24 – 28 MAYIS 2010
İSTANBUL

T.C. Kùltür ve Turizm Bakanlıđı Yayın No: 3267-3
Kùltür Varlıkları ve Mùzeler Genel Mùdùrlùđù Yayın No: 147-3

YAYINA HAZIRLAYANLAR

A. Naci TOY

Dr. Haydar DÖNMEZ

Ömer ÖTGÜN

Kapak ve Uygulama

Mustafa ÜÇGÜL



Bu kitap İstanbul 2010 Avrupa Kùltür Başkenti Ajansı'nın katkılarıyla basılmıştır.

ISSN: 1017-7655

Kapak Fotođrafı: *Cevat BAŞARAN*

"Parion 2009 Yılı Kazı ve Restorasyon Çalıřmaları"

Not : Kazı raporları, dil ve yazım açısından Klâsik Filolog Dr. Haydar Dönmez tarafından denetlenmiştir. Yayımlanan yazıların içeriğinden yazarları sorumludur.

Allâme
Tanıtım & Matbaacılık
Hizmetleri

ANKARA-2011

İÇİNDEKİLER

Havva İŞKAN IŞIK Patara, 2009	1
Işın YALÇINKAYA, Harun TAŞKIRAN, Kadriye ÖZÇELİK, M.Beray KÖSEM 2009 Yılı Karain Mağarası Kazıları	22
Harun TAŞKIRAN, Selahattin Eyüp AKSU Suluin Mağarası Kazısı-2008	36
Şengül AYDINGÜN, Emre GÜLDOĞAN, Volker HEYD, Hakan ÖNİZ, Ümran YÜĞRÜK PLANKEN Küçükçekmece Göl Havzası İlk Dönem Kazı Çalışmaları (2009 Yılı)	46
Wulf RAECK, Frank RUMSCHEID Die Arbeiten in Priene im Jahre 2009	58
B. Yelda OLCAY UÇKAN, Seçkin EVCİM, Meltem Erdul Mergen, Ögül Emre ÖNCÜ, Muradiye ÖZTAŞKIN, Gökçen ÖZTAŞKIN Olympos, 2009	80
Gürcan POLAT, Yasemin POLAT, Kahraman YAĞIZ, Rabia AKTAŞ, Evren ACAR Antandros 2009 Yılı Kazıları	98
Bozkurt ERSOY, Kale-i Tavas (Tabae) 2009 Yılı Kazı Çalışmaları	122
Aliye ÖZTAN, Fazlı AÇIKGÖZ 2009 Yılı Köşk Höyük Kazıları	135
Mustafa ERKMEN, Yavuz GÜNAŞDI, Yasin TOPALOĞLU, Fikret ÖZTÜRK, Alpaslan CEYLAN 2009 Yılı Erzurum Kale Kazısı	148
Serdar AYBEK, Ali Kazım ÖZ, Aygün EKİN MERİÇ Metropolis 2009 Yılı Kazı Çalışmaları	166
Marie-Henriette GATES 2009 Season At Kinet Höyük (Yeşil-Dörtüol, Hatay)	182
Guido ROSADA, Maria Teresa LACHIN Excavations at <i>Tyana</i> /Kemerhisar 2009	196
Aliye ÖZTAN, Benjamin Stanley ARBUCKLE 2009 Yılı Acemhöyük Kazıları	216

Nurettin ARSLAN, Beate BÖHLENDORF-ARSLAN, Haiko TÜRK, Oğuz KOÇYIĞIT, Klaus MÜLLER Assos Kazısı 2009 Yılı Kazı, Restorasyon ve Onarım Çalışmaları.....	235
Aslı ÖZYAR, Elif ÜNLÜ, Steve KARACIC, Catherine PERSON, Türkan PİLAVCI, Serdar YALÇIN Tarsus-Gözlükule 2009 Yılı Kazısı.....	251
Marc WEALKENS at al. Sagalassos 2008 ve 2009 Kazı ve Restorasyon Sezonları	263
Yutaka MİYAKE 2009 Salat Camii Yanı Kazıları (Diyarbakır İli, Bismil İlçesi).....	282
Sevil GÜLÇUR, P. ÇAYLI, I. DEMİRTAŞ Güvercinkayası 2009 Yılı Kazısı	294
Eugenia Equini SCHNEIDER, Emanuela BORGIA Elaiussa Sebaste: 2008-2009 Excavation And Conservation Works	313
Aytekin ERDOĞAN, Tripolis 2008 - 2009 Yılı Kazıları.....	328
Tayfun YILDIRIM, Önder İPEK 2009 Yılı Resuloğlu Eski Tunç Çağı Mezarlık Kazısı	348
Nicholas Dunlop CAHILL Sardis, 2009.....	358
Timothy P. HARRISON, Stephen BATIUK, Elif DENEL Tayinat Höyük Kazıları, 2009	368
Ömer ÖZYIĞIT 2009 Yılı Phokaia Kazı Çalışmaları.....	385
Elif Tül TULUNAY, Nif (Olympos) Dağı Araştırma ve Kazı Projesi:2009 Yılı Kazısı	405
Mark P.C. JACKSON, Nicholas POSTGATE Kilise Tepe 2009 Yılı Kazıları	424
Celal ŞİMŞEK 2009 Yılı Laodikeia Antik Kenti Kazıları.....	447

NİF (OLYMPOS) DAĞI ARAŞTIRMA VE KAZI PROJESİ: 2009 YILI KAZISI

Elif Tül TULUNAY*

İzmir İli Nif Dağı Kazısı 2009 yılı arazi çalışmalarımız, 20 Temmuz - 11 Eylül 2009 tarihlerinde Karamattepe, Dağkızılca, Başpınar ve Ballicaoluk mevkiilerinde¹ gerçekleştirilmiştir.

Kazımıza sağlanan olanaklara ve özverili çalışmalarıyla katkıda bulunanlara içten teşekkürlerimi sunarım².

KARAMATTEPE

2009 kazımız, 14 yeni (L - LXIII numaralı) açmada ve geçen yıllarda, mevcut

* Prof. Dr. Elif Tül TULUNAY, İstanbul Üniversitesi Edebiyat Fakültesi Arkeoloji Bölümü Klâsik Arkeoloji Ana Bilim Dalı 34134 Laleli - İstanbul / TÜRKİYE e-posta: ttulunay@istanbul.edu.tr

¹ İzmir (*Smyrna*) Körfezi'nin doğusunda, Kemalpaşa, Torbalı, Buca ve Bornova İlçelerinin ortak sınırları çevresinde konumlanan NİF (Olympos) Dağı'nın yeri ile arkeolojik yerleşim ve nekropol alanlarını gösteren haritalar için bkz. Tulunay 2006, s. 195 Resim 1; Tulunay 2007, s. 357 Resim 1 ve Tulunay 2009, s. 422 Resim 1.

² Kültür ve Turizm Bakanlığı Kültür Varlıkları ve Müzeler Genel Müdürlüğü'ne, kazı izni (09.07.2009 / B.1.0 .KVM.0.12.01.00.222.0.1(35) - 131692 (Ruhsatname 131688) ve ödenek; İstanbul Üniversitesi Rektörlüğü Bilimsel Araştırma Projeleri Birimi'ne, destek (İÜ BAP Proje Nu: 3736); İÜ Edebiyat Fakültesi Dekanlığı'na, görev izni verdikleri; Genel Kurmay Başkanlığı'na telsiz ve çadır donanımı sağladıkları için çok teşekkür ederim. "Nif (Olympos) Dağı Araştırma ve Kazı Projesi"nin 2009 yılı bilimsel ekibinde toplam 42 kişi görev almıştır: *Klâsik Arkeologlar*: Prof. Dr. Elif Tül Tulunay (*Proje ve Kazı Başkanı*) - İÜ; Araş. Gör. Dr. Müjde Türkmen (*Başkan Yardımcısı*) - İÜ; Araş. Gör. Dr. Daniş Baykan - İÜ; Dr. Dinçer Savaş Lenger (*Nümismat*); Mustafa Bilgin (*Keramik Uzmanı M.A.*) - PAÜ; Defne Tekay (*M.A.*) - İÜ; Göknur Bektaş - İÜ; Bekir Sadık Aksoy; Oğuzhan Sedat Bozkurt; Serap Gülşen; Bünyamin Zengin; *Sanat Tarihçileri*: Doç. Dr. Asnu Bilban Yalçın (*Bizans Mimarlığı ve Plastigi Uzmanı*) - İÜ; Yrd. Doç. Dr. Lale Doğer (*Bizans Keramiği Uzmanı*) - EÜ; *Mimarlar*: Araş. Gör. Hasan Tahsin Selçuk (*M.A.*) - YTÜ; Safiye Ayan; Nazlı Aydoğmuş; *Koruma-Onarım Uzmanı*: Öğr. Gör. Ceren Baykan - TÜ; *Paleoantropologlar*: Alper Yener Yavuz - ÇUÜ; Yrd. Doç. Dr. Pınar Gözlük Kırmızıoğlu - CÜ; Öğr. Gör. Ayhan Yiğit - CÜ; *Epigraf*: Yrd. Doç. Dr. Hamdi Şahin - İÜ; *Hittitologlar*: Yrd. Doç. Dr. Meltem Alparslan - İÜ; Yrd. Doç. Dr. Metin Alparslan - İÜ; *Jeodezi Mühendisleri*: Okan Özege; Kadir Can Öncül; *Jeodezi Teknikerleri*: Esra Babaoğlu; İbrahim Habalı; *Öğrenciler*: Gülten Aksu - Tü *Koruma ve Onarım*; Yıldız Arslan - YTÜ *Mimarlık, Arkeoloji*; Adviye Zeynep Azamat - İÜ *Koruma ve Onarım*; Ayşegül Bayrak - İÜ *Arkeoloji*; Sibel Çakmak - DEÜ *Arkeoloji*; Burak Çamlıbel - Tü *Koruma ve Onarım*; Begüm Çavuşoğlu - İÜ *Arkeoloji*; Özlem Çetinkaya - İÜ *Arkeoloji*; Esra Çiftçi - İÜ *Arkeoloji*; Alphan Fiçor - İÜ *Klâsik Filoloji*; Lilyana İşleyen - İÜ *Arkeoloji*; Okan Kalaycı - İÜ *Arkeoloji*; Dilek Sümer - İÜ *Sanat Tarihi*; Sinem Taşdemir - İÜ *Arkeoloji ve Bakanlık Temsilcisi*: Yasemin Perska (Bursa Müzesi). Ekibimin özveriyle çalışan tüm üyelerine ve Bakanlık temsilcimize bir kez daha içtenlikle teşekkür ederim. Ayrıca, bize çok yardımcı olan, İzmir Valiliği; İzmir İl Kültür-Turizm Müdürlüğü; İzmir İl Özel İdaresi Kültür-Turizm ve Spor Daire Başkanlığı; İzmir Devlet Senfoni Orkestrası Müdürlüğü; Kemalpaşa ve Torbalı Kaymakamlıkları; Kemalpaşa Belediye Başkanlığı, Dağkızılca ve Vişneli Köyleri Muhtarlıkları; Torbalı Orman İşletme Şefliği; Türkiye İş Kurumu ve Sosyal Güvenlik Kurumu İzmir İl Müdürlükleri; İESOB Birlik Otel; Kemalpaşa EREN Balata, İzmir ÇİMENTAŞ TÜRK, Manisa VESTEL Elektronik ve Güzelyalı Rotaract Kulübü'ndeki ilgili yöneticilere ve çalışma arkadaşlarına içten teşekkürlerimizi sunarız.

meyve ağaçları çevresinde toprak (ağaç adaları) bırakılarak, kısmen kazılmış eski açmalarda, ağaçlar kesilerek gerçekleştirilmiştir. Öncelikle, 2008 kazısı sonunda jeotekstil ile örtülüp koruma altına alınan taş temellerin üzeri açılarak, arazi temizlenmiş; jeodezi çalışmalarıyla sabit noktalara göre kontrol edilen 10 x 10 m.lik plan kareler, numaralı uzun kırmızı kazıklarla, 5 x 5 m.lik açmalar ise kısa mavi kazıklarla işaretlenmiş ve eski karelaj, kazılması öngörülen alanlara (batıya) doğru genişletilmiştir. Kazı öncesinde, mimarî plan kontrolleri, fotoğraf çekimleri ve tüm sit alanında incelemeler yapılmış; henüz kazmadığımız karelajsız doğu alanda ve orman içinde, kepir (*marn*) tabakasını dahi tahrip etmiş birkaç yeni kaçak kazı çukuruna rastlanmıştır.

Karamattepe’de (Resim: 1) Arkaik Döneme tarihlenen ve bir-iki taş sırasından oluşan temel kalıntıları, henüz bu yerleşimin planı, büyüklüğü ve niteliği konusunda yeterli ipucu vermemektedir. Dikdörtgen mekânlarla ilişkiliği anlaşılan düzgün temellerin yanı sıra, kavisli, değişken kalınlıkta ve bağlantısız olanlar da vardır. Arazi eğimine göre doğrudan kepir (*marn*) ya da dolgu toprak-teras üzerine oturtulmuş temellerden bazıları, düzgün kesilerek duvar gibi kullanılmış doğal kayaç ile de birleşmektedir. 2009 yılında, taş temellerin yanı sıra, kepir (*marn*) içine oyulmuş, tabanı düz, sıg yuvarlak çukurlar ve dikme yuvaları (*işlik kalıntısı?*) da saptanmıştır. Karamattepe’nin en son kazılan batı kesimindeki (LVI, LVIII, LX - LXIII numaralı) açmalarda, dikdörtgen mekânlara ait, birbiriyle dik açı yapan iyi korunmuş kuvvetli temel taşlarına rastlanmıştır. Bunlar arasındaki döküntü taşlar henüz kaldırılmadığından mekânların planı tam anlaşılamamıştır.

Karamattepe’de, dağınık hâlde ele geçirilen keramik parçaları içinde, 2009 yılında da en erken döneme tarihlenen grubu, “kuşlu *kotyle*”ler oluşturmaktadır (Resim: 2). Değerlendirmeye alınan dört parça ağız kenarı, dik veya hafif yayvan olup dış kenarları bir çentikle profillendirilmiştir. Bezemeler, dış yüzeyde paneller içine, kırmızı-kahverengi tonlarda yapılmıştır. Çizgi gruplarıyla ayrılan panellerin içinde, kuş betimleri ve içi taralı baklava dilimi motifleri yer alır. Çizgisel teknikte yapılan kuşların kanat ayrıntıları, dikey ya da çapraz çizgilerle taranarak verilmiştir. Bu parçalar, diğer İon ve Aiol kentlerindeki benzer örneklerine göre, M.Ö.725-650 yıllarına tarihlenmektedir.

Kronolojik çerçeve içinde incelenen diğer bir grup, arkeoloji literatüründe “İonia Kâseleri” olarak tanımlanan keramiklerdir. Karamattepe’de 2009 yılında gün ışığına çıkan örnekler, Batı Anadolu, Adalar ve Kara Yunanistanı’ndaki buluntu merkezlerine göre, M.Ö.6.yüzyıla tarihlenmektedir (Resim: 2).

Karamattepe 2009 kazısında toplu keramik buluntular da gün ışığına çıkarılmıştır: Kazı alanının güneydoğusundaki LIV numaralı açmada saptanan iki adet *myke* ve bir adet ticarî amphoradan oluşan kontekst (I) ilginçtir (Resim: 3). Antik Dönemde daha çok şarap gibi sıvıların kullanımıyla ilişkilendirilen *mykeler*, genellikle birbirine yakın çift dikey kulpludur, ancak tek kulplu örnekleri de görülmektedir. Karamattepe I kontekstinde

her iki örnek de tipik formlarıyla temsil edilmiştir. Kontekst I'e ait ticarî amphora ise, üretim yeri bilinmeyen ve Batı Anadolu'da fazla rastlanmayan bir forma sahiptir; en yakın örneği Karadeniz'de Porthemion'da bulunmuştur. Atina Agorası'nda *myke* formu için önerilen tarih M.Ö.5.yüzyılın son çeyreği; Porthemion'da bulunan ticarî amphora için ise M.Ö.370, yani M.Ö.4.yüzyılın ikinci çeyreğidir.

Nif Dağı "Karamattepe 2009 Kontekst I" buluntuları, bu örneklerin kullanım süreleri de göz önüne alınarak, M.Ö.4.yüzyılın ilk yarısına tarihlenebilir.

Açma LIII'de bulunan kontekst II, bir adet Attika tipi palmetli *lekythos* ve iki adet mahmuzlu dikey kulplu, siyah metalik astarlı *kantharostan* oluşmaktadır (Resim: 4). Daha küçük boyutlu olan *kantharosun* kaidesi içine T harfi kazanmıştır. Bu *kantharosların* benzerleri, Atina Agorası'nda MÖ.325'e; *lekythosa* yakın Knossos'tan bir örnek ise M.Ö.4.yüzyıl ortalarına tarihlenmiştir.

Karamattepe'de LXIII numaralı açmanın güney kenarında, doğrudan toprağa gömülmüş, içinde üç farklı hayvana ait az sayıda kemik ve üç adet *unguentarium* bulunan, parçaları dağılmamış hâlde kırılmış kulpsuz bir krater (kontekst III) gün ışığına çıkarılmıştır (Resim: 5). Kraterin geniş ağız kenarı üzerinde, belli aralıklarla, beyaz boyayla yapılmış palmet motifleri vardır; içinden çıkan *unguentariumlar*, "fusiform"lu olup M.Ö.4.y. sonu/3.yy. başında görülen en karakteristik örneklerdendir ve bunların bir benzeri de 2006 yılı Karamattepe kazısında, 2 numaralı mezarda (KM 2) gümüş bir Aleksandros III *postumus* sikkesiyle birlikte bulunmuştur³. *Unguentariumlar* yanı sıra kraterin içinde bulunan hayvan kemikleri de ilginçtir: Üst seviyeden çıkan tek *astragalus* ile küçük kemikler, koyun-keçi benzeri küçük bir *ruminanta*; orta kısımdaki kemikler *felidae* (kedigiller) ailesinden bir canlıya; en alttakiler ise atmaca, kartal, şahin vb. *falconiformes* (gündüz yırtıcı kuşlar) takımından bir kuşa aittir. Kemiklerin birçoğunun, uç kısımları olmaması ya da ayırt edici özellikleri bulunmaması nedeniyle kesin tanımlama yapmak çok zordur. Ayrıca hayvanlara ait kafatası kalıntılarına ve dişlere hiç rastlanmamıştır.

Kemiklere genel olarak bakıldığında, yanma, yanmadan dolayı eğilme, büzülme, ya da şekil değişikliği tespit edilememekte, diğer bir deyişle, bunların doğrudan ateşe maruz kalmadıkları anlaşılmaktadır. Yani burada bir kremasyon (yakma) söz konusu değildir. Ancak bazı kemikler üzerindeki siyahlaşma, dolaylı ateş görme izleridir. Özellikle kraterin alt kısmına denk gelen kuş kemikleri grubunda bu daha açık bir şekilde görülmektedir. Herhâlde krater, ateşe ya da ateşin ısını hissedeabileceği bir ortama konulmuş ve kemikler ısıyı bu şekilde dolaylı olarak almışlardır.

Kontekst III'ün yorumlanması önemli bir sorundur. Krater içindeki *unguentariumlar* bir mezara işaret etmektedir. Oysa burada kremasyon söz konusu değildir; ölü için sunu ya da yemek düşüncesi ise içindeki hayvanların türünden dolayı pek olasılık taşımamaktadır.

³ E. T. Tulunay, "Nif (Olympos) Dağı Kazı ve Araştırma Projesi: 2006 yılı Kazısı" *KST* 29, 3, 2008, s. 83, s. 93 Resim 9.

Şimdilik, farklı yerlere gömülmüş hayvanlardan arta kalan kemiklerin bir araya toplandığı bir mezar ya da ölü kültüyle ilişkili geleneksel bir gömme türü düşüncelerini tartışmaya açabiliriz.

Karamattepe’de keramiğe göre saptadığımız kronoloji, her geçen yıl yeni buluntularla pekişmektedir. 2009’da gün ışığına çıkan Arkaik Döneme ait küçük bir kabartmalı bronz parça (Resim: 6 a) ile çift taraflı küçük bir kemik tarak bu bağlamda en güzel örneklerdir (Resim: 6 b).

Amphora, *mykeler* ve bronz bir ok ucuyla aynı (LIV numaralı) açmadan çıkan ince bronz parça üzerindeki yivli işlenmiş kabartma; kanat, hurma ağacı, balık kuyruğu, giysi kıvrımı, saç lülesi vb. olarak değişik şekillerde yorumlanmıştır 2,5 x 3,1 cm. boyutlarında olan bu küçük bronz kaplama parçasına hangi yönden bakılacağı da tartışmalıdır. Üslûbu arkaik doğu örneklerine yakındır.

3,25 cm. yüksekliğinde, 2,5 cm. genişliğinde, yan kısımları içbükey çalışılmış olan geometrik bezemeli, çift taraflı yassı kemik tarak; kaş veya bıyık tuvaleti için kullanılmış olabilir ya da minyatür bir süs eşyasıdır. Bir yan kenarının ortasında, içine ince çubuk sap sokulan bir oyuk; her iki yüzünde, aynı kalınlıktaki karşılıklı tarak dişlerinin başlangıcında, bunlara diklemesine olarak tüm tarak boyunca uzanan, sivri uçlu bir âletle yapılmış derin ve ince birer çift düz çizgi vardır. Bunları uçlarından çaprazlama birleştiren çizgilerin dört yanında oluşan üçgenler, orta kısımlarında birer adet içi kırmızı boyalı merkezi belirtilmiş küçük daire ile süslenmiştir. Kara Yunanistanı’nda rastlanan bire bir benzerleri, çok geniş bir zaman dilimi içinde değerlendirilen, fakat bizim Arkaik Döneme ait olduğunu düşündüğümüz bu objenin kesin tarihlenebilmesi için analoji ve kontekst inceleme çalışmaları sürmektedir.

Karamattepe’nin önemli bir buluntu grubu da ok uçlarıdır. 2009 yılında, 77 ok ucu/namlu (2’si bronz 75’i demir) daha bulunmasıyla, 2006’dan beri Karamattepe’den çıkan toplam ok ucu sayısı 219 (7’si bronz 212’si demir) olmuştur. Bunlar dip kısımlarına göre, sivri dipli ve kovan dipli olarak başlıca iki ana gruba ayrılmakta, fakat uç kısımlarına göre de, altı farklı tip oluşturmaktadırlar (Resim: 7). Sayıca en fazla (126 adet) görülen ok ucu TİP 1, sivri dipli, dörtgen kesitlidir; tüm örnekleri demirdendir. En az saptanan ok uçları TİP 6, kovan dipli mahmuzlu yaprak (3 adet) ve TİP 5 kovan dipli yaprak (4 adet) biçimlidir ve dokuz örneğin tümü bronz olup, M.Ö.6.yüzyıla tarihlenmektedir. Ayrıntılı tarihleme için analoji çalışmaları henüz devam etmektedir. Karamattepe’de ok uçlarının arazide buldukları açmalara göre sayısal dağılımları, ilginç bir tablo ortaya koymakta; yerleşmenin yalnızca, güneybatı-batı kesiminde kullanıldıklarını göstermektedir.

Karamattepe’de 2009 yılında bulunan 37 adet bronz sikkeden, 22’si, Makedon Krallığı’nın M.Ö.323-315 yıllarında, Aleksandros III’ün (M.Ö.356-323) ölümünden sonra *postumus* bastırıldığı sikkelerdir. Diğer 15 otonom kent sikkesi, Ephesos (5), Khios

(2), Smyrna, Leukai, Magnesia (?), Halikarnasos ve Alabanda darparlarıdır; geriye kalan 3 sikke okunamamaktadır.

Ön yüzünde Apollon başı, arka yüzünde hurma ağacı yer alan, oldukça iyi korunagelmiş Smyrna sikkesi, nadir bir örnektir (Resim: 8 a); Sikkenin arka yüzünde ΙΦΙΛΟΣ ΣΜΥΡΝΑΙΩΝ (D)iphilos Smyrnaio(n) lejantı okunmaktadır. (D)iphilos adlı bir yüksek devlet memuru (magistrat) yetkisinde basılmış 2,2 gr. ağırlığındaki sikke üzerinde (D) ve (N) harflerinin görülmemesi nedeni, kalıbın kaymış olmasındandır. Nümismatlar bu tip sikkeyi M.Ö.280-270'e tarihlenmektedir; fakat üslup özelliklerine ve bulunduğu açmada (LII) çıkan diğer sikkelere göre, Karamattepe Smyrna sikkesi, tipin en erken örneklerinden biri olmalı, M.Ö.4.yüzyıl içine tarihlenmelidir.

Karamattepe küçük buluntuları arasında, çeşitli bronz iğneler (Resim: 8 b) ve 1 cm çapında yarım küre biçimli (oyun taşları olabilecek ?) cam objeler (Resim: 8 c) ile kobalt mavisi yarı geçirgen cam üzerine opak beyaz cam ipliği ile aşağı dönük fisto bezemeli, iç-kalıp tekniğinde M.Ö.3.yüzyıl başına ait küçük bir *alabastron* parçası (Resim: 8 d) ilginçtir.

DAĞKIZILCA

Dağkızılca'da 2009 yılı çalışmaları, plan ve rölovesinin kontrolü için, iki odalı mezar (DM 1) içinde ve dışında yapılan temizlik ile başladı. Bu arada, DM 1'in yaklaşık 50 m. kuzeydoğusundaki zeytin ağaçları dikili arazide, yeni açılmış bir kaçak kazı çukuru ve içinde bir oda mezar kalıntısı saptadık; DM 12 olarak adlandırdığımız bu mezarın da plan - rölovesini çizmek amacıyla, karelej tamamlandıktan sonra, hem içinde hem de çevresinde kazıya başlandı ve hemen kuzeyinde, ikisi basit tekne (DM 13, DM 14), biri pişmiş toprak lâhit (DM 15) üç mezar gün ışığına çıkarıldı (Resim: 9).

DM 12: Kaçak kazı çukuru çevresinde seviye inme çalışmalarına başlanarak, ortaya çıkarılmış olan blok taşlar, kuzey yönünde takip edildi ve bunların batıya doğru dönüş yaptığı anlaşıldı. DM 12'nin kazısı kuzey yönünde devam ederken, DM 13'ün yüzeye çok yakın olan sıralı kapak taşlarına rastlanmıştır.

DM 12'de, mezar odasının yalnızca en alt sırası korunmuş, yan yana 4 blok taştan oluşan doğu duvarı 2,18 m. genişliğindedir. Balyozlarla kırılmış güney duvarının devamında yer alan uzun Dromos'un girişinin taşlarla örülü olduğu görülmüştür (Resim: 9 ve Resim: 10). Taban seviyesine ulaşıldıktan sonra, DM 12 içinde yapılan çalışmalara son verilmiş, mezar kapatılmamıştır.

DM 12 kazısında, 3 adet bronz sikke bulunmuştur; bunlardan biri, ön yüzünde seçilebilen ışın taçlı baştan dolayı, MS.2./3.yüzyıllara tarihlenmektedir; diğer ikisi ise, çok kötü korunageldiklerinden tanımlanamamaktadır. Mezardan çıkan keramik parçaları ise, M.Ö.3./2.yy. tarihini vermektedir.

DM 13: DM 12'nin kuzeyinde, üzeri yan yana konulmuş yassı dört adet taşla kapatılmış ve yan kısımları büyük yassı taşlardan yapılmış basit bir tekne mezardır (Resim: 9, Resim: 11). DM 13 adını verdiğimiz, doğu-batı doğrultulu, 35 cm. derinliğindeki mezarın içinden, ayak ucuna pişmiş toprak bir kâse ve bir testi konulmuş, kısmen iyi korunagelmüş, 30-35 yaşlarında erişkin bir erkek iskeleti gün ışığına çıkmıştır. Bireyin dişlerinde aşırı derecede aşınma saptanmıştır.

DM 13'te bulunan tek kulplu testi, daralan ağızlı, koyu bej renkli hamuru renginde astarlı ve hafif perdahlıdır; kulp üzerine ve ağız kenarından omuza kadar uygulanmış akıtma bezemeye sahiptir. Form ve bezeme özellikleri açısından M.Ö. 3.yy. başlarına tarihlenebilir.

Kâse de akıtma boyalı olup, dışa çekik yayvan ağız kenarı, profilli bir kaideyle son bulan yarı küresel gövdeye doğru daralmaktadır. Batı Anadolu'da fazla örneğine rastlanmayan form, M.Ö. 5.yüzyıl *skyphos*larına benzemektedir. Ancak, DM 13 mezarından çıkan kâse kulpsuzdur. Ayrıca üzerindeki akıtma bezeme Helenistik Dönem özelliği göstermektedir. Mezardan çıkan diğer tek kulplu testinin de özellikleri ve tarihi göz önüne alındığında, bu kâse de M.Ö. 3.yüzyılın başına tarihlenebilir.

DM 14: DM 12 ile DM 13 arasında seviye inme çalışmaları yapılırken büyük bir kayrak taş (çengele taşı) görülmüş ve doğrultusu boyunca takip edilince, bu taşın, daha küçük ikinci bir kayrak taşla birlikte, kuzeydoğu-güneybatı yönünde bir mezarın üzerini örttüğü anlaşılmıştır (Resim: 12). İçi de ince kayrak taşlardan yapılmış basit tekne biçimli mezarda, bir insana ait, doğal tahribata uğrayarak ufalanmış ve erimiş iskelet kalıntısı ile ayak ucuna konulmuş, bir adet tüm *oinokhoe* bulunmuştur. Kemikler eridiğinden dolayı cinsiyeti ve yaşı belirlenemeyen bireyin, kafatası ve *calcaneus* (topuk kemiği) izleri belli olduğundan, yalnızca boyu (158 ± 10 cm.) saptanabilmiştir.

Mezardan çıkan *oinokhoe*, yonca yaprağı biçimli dışa çekik ağız kenarına, küresel bir gövdeye ve halka şeklinde kısa bir kaideye sahiptir. Açık devetüyü renkteki hamurla aynı rengi taşıyan çok aşınmış ince bir astar ve yer yer perdah izleri seçilmektedir. Yerel özellikler gösteren *oinokhoenin* tarihlenmesi biraz problemlidir. Üzerinde belirleyici bir astar ve desen izi yoktur. Yonca ağız formu, uzun bir zaman dilimi içinde her dönem sevilerek kullanılmıştır. Bu durumda, ancak formundan yola çıkarak bir değerlendirme yapmak mümkündür. Eserin form özellikleri açısından en yakın örneklerini Atina Agorası'nda görmekteyiz. Bu merkezde bulunan örnekler de M.Ö. 6.yüzyıl başı-M.Ö. 4.yüzyılın son çeyreği gibi geniş bir zaman aralığına tarihlenmiştir. Ancak, DM 14 mezarında bulunan *oinokhoe*, daha çok M.Ö. 4.yüzyıl içine tarihlenen örneklere benzemektedir.

DM 15: DM 12 *dromosunun* kuzeyinde yapılan çalışmalarda, kesitte pişmiş toprak lâhit parçasına rastlanmış; üzerinde bulunan zeytin ağacı bağlanıp sabitlenerek ağacın kök kısımları kesilmiş ve lâhidin ağaç altında kalan kısmının kırılmış ve parçalara ayrılmış

hâlde olduğu saptanmıştır (Resim: 13). Lâhit, 2007’de yine Dağkızılca’da bulunduğumuz pişmiş toprak lâhit (DM 8) ile aynı formdadır⁴. Lâhdin içinde; biri, ortalama 175-179 cm. boylarında bir erkek, diğeri ise bir kadın olan orta erişkin 2 bireye ait kemikler ve ayrıca, 2 adet demir obje, 1 adet bronz obje, 1 adet pişmiş toprak ağırşak, 1 adet kemik halka, 1 adet kurşun kenet ve keramik parçaları bulunmuştur. Kırık lâhit parçaları numaralanıp fotoğraflanarak, 2010 yılında tümlenmek üzere kazı evi deposuna kaldırılmıştır.

7 cm. çapında, dairesel formlu, yüzeyinde perdah izi korunamamış bronz objenin, lâhit içine gömülmüş olan kadın bireye ait bir ayna olduğunu düşünmekteyiz. Çok kötü korunagelmüş iki demir objenin, erkek bireye ait ölü hediyesi bir *strigilise* ait parçalar olması mümkündür.

BAŞPINAR

2009’da Nif Dağı Başpınar mevki kazılarımıza⁵ başlamadan önce, temizlik çalışmaları sürerken, geçen yıl İzmir 2 Numaralı Kültür ve Tabiat Varlıklarını Koruma Bölge Kurulu’ndan kesimi için izin aldığımız (11.11.2008/2765), kilise duvarları üzerinde konumlanan, kökleriyle duvarları ve freskleri tahrip etmiş ve hem yapı, hem de çalışanlar için büyük tehlike arz eden, çam ağacı, 30.07.2009 tarihinde, Torbalı Orman İşletme Şefliği nezaretinde sorunsuzca kesilmiştir.

Yine kazı öncesinde, Başpınar’daki, 2009 kazılarında tek (köşeli) apsisli bir kilise olduğu saptanan büyük yapının A Yapısı, üç apsisli kilisenin B Yapısı ve B Yapısı’nın güneyindeki küçük şapelin C Yapısı olarak adlandırılmasına karar verilmiş ve bundan sonraki rapor ve kayıtlarda bu şekilde anılmaları uygun görülmüştür (Resim: 14).

Kazı Çalışmaları

B Yapısı güneyi: B ve C Yapıları’nın güney dış duvarlarını belirlemek amacıyla yapılan kazılarda, güney dış duvarının ortaya çıkarılan temellerinin hemen güneyinde, temel ile aynı seviyede yoğun kiremit döküntü, keramik parçaları, pencere camı parçaları (Resim: 15) ve bazılarının uzunluğu 30 cm. yi bulan demir çiviler bulunmuştur. Kiremit döküntü ile birlikte ele geçirilen ve *anonymus follis* ası verilen bir sikke (M.S. 10/11.yy.), tarihleme açısından büyük önem taşımaktadır. Bu alan, ana kayaya dek kazılmış, kiremit döküntü ise, bir bant hâlinde, temele destek olması amacıyla korunmuştur.

B ve C Yapıları doğusu: Apsislerin arkasında bulunan ve üç metreyi aşan toprak eşit aralıklarda üç terasa bölünerek kaldırılmaya başlanmıştır. Bu çalışma sırasında çatıya ait olabilecek kiremit çöküntüsü saptanmış, bunun kaldırılması sırasında yine B yapısının

⁴ E. T. Tulunay, “Nif (Olympos) Dağı Araştırma ve Kazı Projesi: 2007 yılı Kazısı” *KST* 30, 3, 2009, s. 415 vd., s. 425 Resim 8.

⁵ Başpınar Bizans yapı kompleksinin kazı çalışmaları Araş.Gör.Dr. Daniş Baykan’ın alan sorumluluğunda, uzman arkeolog ve öğrencilerin de katılımıyla tarafımdan yürütülmekte; Bizans sanatı tarihi açısından değerlendirilmesi ise Prof.Dr. Asnu Bilban Yalçın tarafından yapılmaktadır.

apsislerinin dışında bebek/çocuk mezarlarına (BM 3, BM 4 ve BM 6) rastlanmıştır. Mezarlardan biri (BM 4) herhangi bir kiremit örtüye rastlanmayan basit toprak gömü, diğer ikisi (BM 3 ve BM 6) kiremit mezar şeklindedir. İskelet haricinde buluntuya rastlanmamakla birlikte mezarların arasında içi sırlı bir kabın parçaları ele geçirilmiştir. B yapısına ait üç apsisin dışında, taş, tuğla kırıkları ve kil karışımından yapıldığı anlaşılan, 1 m. genişliğinde bir duvarın varlığı tespit edilmiştir.

B Yapısı batısı: 2008 kazı sezonunun son günü, narteks güneybatı dış duvarının önünde *in situ* olabilecek bir blok görülmüş ve 2009'da B yapısının dışı kazılırken değerlendirilmek üzere kapatılmıştı. Hem bu blok taşın işlevinin anlaşılması, hem de narteks önünde başka blokların olup olmadığını kontrol etmek için bu geniş alanın tamamen açılması gerekmiştir. Bu çalışmalar sonucunda B Yapısı narteksinin önünde (batısında), olasılıkla A Yapısı'nın batısını da içine alan kapalı bir ön narteksin varlığı tespit edilmiştir. Narteksin kapalı mekân olması, "dış duvarlar"da saptanan renkli freskleri de açıklamıştır. Ön narteksin mermer taban kaplamasının sonradan kireç harcıyla tamamlanmaya çalışıldığı görülmüştür. Bu alan daha önce kaçak kazılarla yoğun bir şekilde karıştırılmış ve tahrip edilmiş olduğundan, kazı sırasında yalnızca, cam ve pişmiş toprak kap parçaları ile dağılmış durumda insan kemikleri ele geçirilmiştir. İnsan kemiklerinin muhtemelen kapalı dış narteksin güney köşesinde görülen BM 7'den atıldığı sanılmaktadır. Bu alanda temizlik çalışması yapılmış, ancak kaçak kazı çukurlarının orijinal taban seviyesinden çok daha aşağı inmesi nedeniyle *in situ* insan kemiğine rastlanamamıştır. Kazılar sırasında kasıtlı olarak ufak parçalar hâlinde kırıldığı düşünülen mermer mimarî öge parçaları da tespit edilmiştir. Bu kırma işleminin 19.yüzyıl sonu ile 20.yüzyıl başında kilisenin bulunduğu alanda iki Rum tarafından işletildiği öğrenilen kireç ocaklarıyla ilişkilendirilmesi mümkündür. Çok sayıda devşirme malzemenin kullanıldığı dış narteks duvarının A Yapısı batısında da devam ettiği, kazısı tamamlanmamış alanın kesitinden anlaşılmış ve B Yapısı'nın girişine denk gelen kısımda kapı eşiği görülmüştür.

Dış narteks duvarının batısında tuğla/taş örgülü ve harçlı doğu-batı uzantılı, üzerinde çizgi grupları görülen yer yer korunmuş dış sıvalı bir duvara rastlanmıştır. Batısında eşik taşı olduğu anlaşılan bir mermer; duvarın hemen karşısında paralel bir başka duvarın temeli bulunmaktadır. Fakat bu duvar daha uzundur. Bu iki duvar arasında harçlı bir taban ve bu tabanın orta kısmında 66 cm. uzunluğunda, 45 cm. genişliğinde, 80 cm. derinliğinde işlevi anlaşılamayan bir çukur bulunmuştur. Bu alanın kazısında çok sayıda sırlı keramik, cam parçası ve çivi bulunmuştur.

A Yapısı kuzeyi ve batısı: A Yapısı batısında önümüzdeki sezon kazılara başlanmak üzere tesviye çalışması yapılmış; kırılmış mimarî ve fresk parçaları bulunmuştur. Güney giriş kapısının tam karşı aksında yapının kuzey girişi saptanmıştır. A Yapısı'nın kuzeybatı dış köşesinde, üzerinde kırılmış bir Medusa başının kalıntıları görülen yazıtlı bir lâhit parçası bulunmuştur. Yapının kuzeybatısında, duvara bitişik ve bir kapı aralığından sonra

karşılığı olan doğu - batı uzanımı, güney yüzü freskli bir başka duvar saptanmıştır. Burası, A ve B yapılarının batısında yer alan dış narteksin kuzey sınırı ve girişi olabilir.

A Yapısı doğusu: A Yapısı'nın doğusunda arazinin düzlenebilmesi ve muhtemel bir apsisin varlığını saptamak için tesviye çalışmaları yapılmıştır. Bu çalışma sonucunda dışı köşegen içi yuvarlak, dış cephesinde 1 m. den büyük taş blokların kullanıldığı bir apsis tespit edilmiştir. Böylece Büyük Yapı / A Yapısı da düşündüğümüz gibi bir kilise hüviyeti kazanmıştır. Apsisin iç cephesinde fresk görüldüğünden burada derinleşilmeyerek kazısına son verilmiştir.

B Yapısı: B Yapısı'nın kuzey nefi, 2008 yılında, çam ağacının yıkılma tehlikesine karşı önlem olarak kazılmadığı için, bu yıl kesim sonrasında, taban seviyesine dek açılmış ve tabanın mermer levhalarla döşeli olduğu anlaşılmıştır.

Kilisenin kuzey nef ve narteks alanında da kazı tamamlanmış; orta nefte, 2008 kazı sezonunda yapılan *opus sectile* taban döşemesi konservasyonu kontrol amaçlı olarak kısmen açılmıştır. Taban temizliği sırasında daha önceden kaçak kazılarak tahrip edilmiş narteks içi bir mezarın (BM 1) kuzeyinde bir diğer taban altı mezar (BM 2) tespit edilmiş ve yapılan kazı sonucunda ele geçirilen az sayıdaki kemiğe dayanılarak bu iskeletin de günümüze *in situ* ulaşmadığı anlaşılmıştır.

A Yapısı: Yıllarca süren kaçak kazılar sonucunda oluşan yer yer iki metrelik toprak yığınları nedeniyle hayli engebeli olan iç mekânda, atık toprakların kontrollü bir şekilde kaldırılmasıyla tesviye yapılmış, seviye inme çalışmaları sırasında yapı duvarlarının en az iki evreli fresklerle kaplı olduğu saptanmıştır. Kesilen çam ağacının kökleri de temizlenmeye çalışılmış; ancak tamamen kuruduktan sonra yarılarak parçalar hâlinde çıkarılması planlanan büyük kökün kaldırılması, 2010 kazı sezonuna bırakılmıştır.

Yapının güneybatı iç köşesinde de seviye inilmesine karar verilmiş ve tabanda büyük mermer levhaların döşeli olduğu görülmüştür. Ayrıca A Yapısı'na ait bir dış payenin B yapısının kuzey duvarı içerisinde görülmesi, A Yapısı'nın B Yapısı'ndan daha erkene tarihlendiğini kanıtlamakta olup A ve B Yapıları'nın evreleri açısından çok önemlidir.

Mermer zeminin altında bir de mezar (BM 5) ortaya çıkmıştır. Üst kapakları korunmamış mezarın içinde bir kenara toplanmış 3 erkek bireye ait iskelet ele geçirilmiştir. Bu mezar içerisine diklemesine düşmüş ve muhtemelen kapak olarak kullanılmış 65 x 80 cm. boyutunda, bir köşesi kırılmış karşılıklı iki tavus kuşu kabartmalı taş bir levha bulunmuştur (Resim: 14). Taşın köşe parçası kazının ilk günlerinde başka bir yerde bulunarak depoya kaldırılmış, daha sonra levhaya yapıştırılmıştır. Güney kapının girişindeki mermer zemin kaplama levhalarından birinde, çift dilli (Yunanca-Latince) bir yazıt okunmaktadır (Resim: 14).

Yazıt: Pomptaina Cap]ito Tribunus [Militum Legionis VI F]erratae

[Πω]μπτείνα Καπίτων [σι]δηροφόρου χιλίαρχος

Legio VI Ferrata 'da (görevli) tribunus militum Pomptaina Capito (Çeviri: Hamdi

Şahin)

M.Ö.1-M.S.1.yüzyıllara tarihlenen bu yazıt, Başpınar mevkii veya çevresinin Bizans öncesi yerleşimi açısından önemlidir.

BALLICAOLUK

Kalenin planını çıkarmaya yönelik ölçüm ve sondaj çalışmalarına bu yıl da Araş. Gör.Dr. Müjde Türkmen tarafından devam edilmiştir:

2009 Ballıcaoluk Raporu

*Müjde TÜRKMEN***

Balıcaoluk Kalesi'nde 2009 yılı çalışmalarının ilk gününde tepenin tümü gezilerek genel durum tespiti yapıldı. Tepenin güneydoğu kesiminde bazı kaçak kazı çukurları görüldü. Plan belirleme amacıyla 4 alanda temizlik, kazı ve sondaj çalışmaları gerçekleştirildi (Resim: 16)

A. Doğu sur duvarındaki çalışmalar: Doğu sur duvarının güneye doğru devamını belirleyebilmek amacıyla temizlik, sondaj ve kazı çalışmaları yapıldı. Büyük bloklardan örülmüş duvarın güneyinde, duvarın iç dolgusuna ait olabileceği düşünülen moloz taşların muhtemel duvar hizasının batısında (dışında) kalan kısmı temizlendi ve güneyde takip edilebilen son duvar sırasının önünde bir sondaj açıldı. Fakat burada duvarın molozun altında kalan kısımda da devam etmediği ve ana kayaya oturtulduğu görüldü. Duvarın batı (iç) tarafında yapılan temizlik çalışmalarında da yeni duvar sırasına rastlanmadı. Yapılan temizlik çalışmaları sonucunda, ana kayanın çok düzgün olmamakla birlikte yer yer düzlendiği anlaşıldı.

Burada, bir kurşun ağırlığın yanı sıra daha önce kaçak kazılan bir çukurdan atılmış olduğu anlaşılan toprak yığını içinde 4 adet ok ucu bulundu.

B. Güneydoğu sur duvarındaki çalışmalar: 2008 sezonunun son günlerinde çalışılan ve yalnızca duvar doğrultusu ortaya çıkarılabilen güneydoğu sur duvarı önünde 2009 yılında yapılan kazı çalışması sonucunda bu duvarın tek sırasının korunageldiği ve ana kaya üzerine oturtulduğu, en batıdaki bloğun altına seviyeyi tutturmak amacıyla düz taşlar sıkıştırıldığı görüldü. Bloklar üzerinde taşçı âleti izleri ve taşımaya ilgili yuvalar bulunmaktaydı. Duvarın doğudaki kayalığa doğru birkaç metre daha devam ettiği fakat buradaki yamacın dikliği nedeniyle yıkıldığı düşünülebilir. Bu duvarın, doğudaki duvarla bağlantısını görmek için güneydeki kayalık kısımda da temizlik yapıldı; kayalar üzerinde blok oturtma amacıyla yapılmış olabilecek bazı düzeltmeler gözlemlendi. Buluntu olarak az sayıda keramik parçası vardır.

C. Kuzeydoğu sur duvarındaki çalışmalar: Tepenin doğu kesiminde, kuzeydeki surların batıda izlenebilen son kısmında, kapı olabileceği düşünülen kısımda temizlik ve kazı yapıldı. Çalışmalar sonunda, burada gözlenen iki blok arasındaki açıklığın kapı

** Araş. Gör. Dr. Müjde TÜRKMEN, İstanbul Üniversitesi Edebiyat Fakültesi Arkeoloji Bölümü Klâsik Arkeoloji Ana Bilim Dalı 34134 Laleli - İstanbul / TÜRKİYE e-posta: mturkmen@istanbul.edu.tr

olmadığı, aradaki bloğun devrilmesi nedeniyle oluştuğu anlaşıldı. Batıdaki kayalık üzerindeki blok kesme izleri, surun yapımında, buranın taş ocağı olarak kullanıldığına işaret etmektedir. Kiremit ve tuğla parçaları, keramik parçaları (birkaç *pithos* parçası, siyah sırlı keramik parçaları) bulunmuştur.

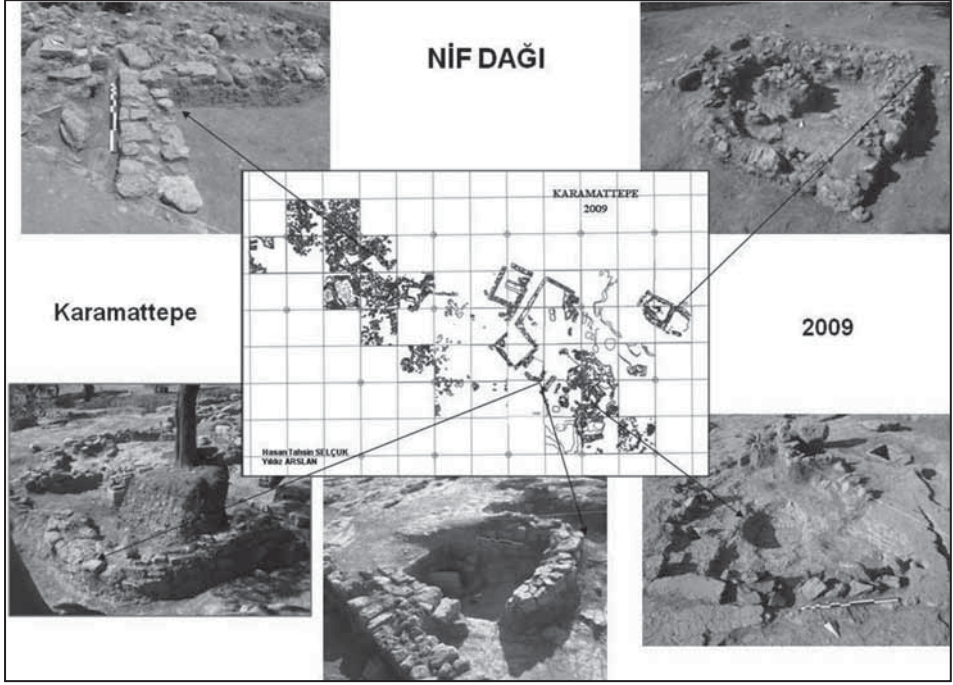
Kazı sırasında duvar dibinde bulunan, bir mezara ait olmayan insan kemiği parçaları (sol çene, omur, kol kemiği, bacak kemiği), paleoantropolog Pınar Gözlük Kırmızıoğlu ve Ayhan Yiğit tarafından Dağkızılca mezar buluntusu kemiklerle karşılaştırıldı ve bunların Antik Döneme değil muhtemelen 100-200 yıl öncesine tarihlenebileceği izlenimi edinildi. Ayrıca kiremit ve tuğla parçaları, keramik kap parçaları, kemik parçaları ele geçirildi.

D. Kuzey sur duvarındaki çalışmalar: Tepenin batı kesiminde, “Boyalı Kaya” olarak adlandırdığımız kırmızı sıva/boya izli kayanın yakınında, tepenin kuzey yamacındaki sur duvarını takip edilebilen kısmı temizlenerek, YTÜ Mimarlık öğrencisi Yıldız Arslan tarafından plan ve kesit çizimleri yapıldı. Burada, siyah sırlı keramik parçaları da bulunmuştur.

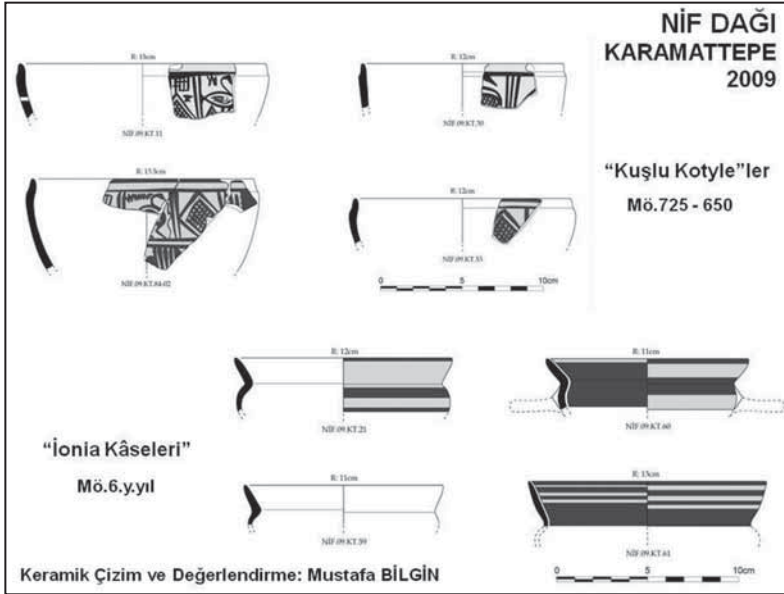
Nif Dağı kazı ve koruma-onarım çalışmalarımıza gelecek yıllarda daha geniş bir ekiple ve daha kapsamlı bir programla devam ederek yöre arkeolojisi için önemli sonuçlara ulaşmayı diliyoruz.

Kısaltmalar

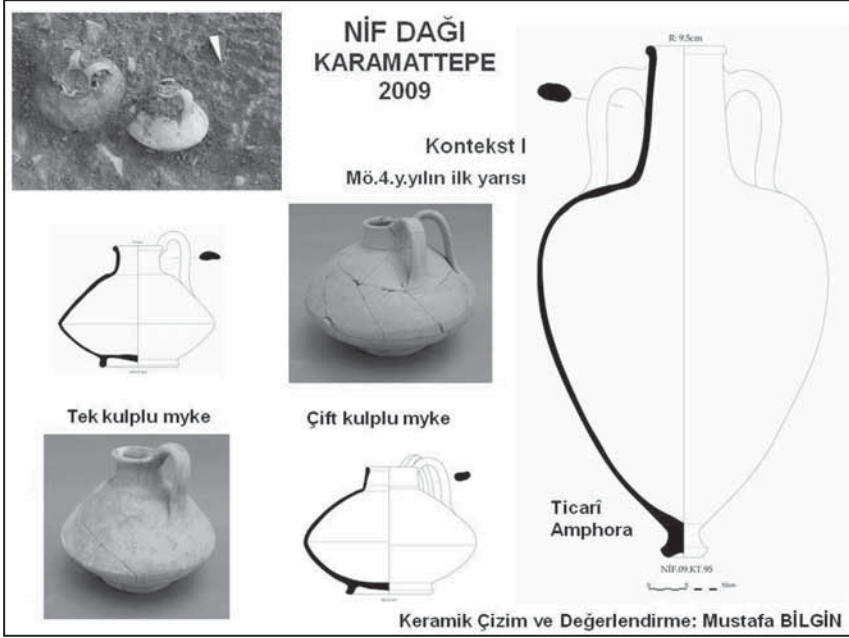
AST	Araştırma Sonuçları Toplantısı
Bkz./bkz.	Bakınız
BM	(= B aşpınar M ezar)
DM	(= D ağkızılca M ezar)
Dpn.	Dipnot.
KM	(= K aramattepe M ezar)
KST	Kazı Sonuçları Toplantısı
s.	sayfa
Tulunay 2006	E. T. Tulunay, “Nif (Olympos) Dağı Araştırma Projesi: 2004 Yılı Yüzey Araştırması”, <i>AST</i> 23, 2, 2006, s. 189 - 200.
Tulunay 2007	E. T. Tulunay, “Nif (Olympos) Dağı Araştırma Projesi: 2005 Yılı Yüzey Araştırması”, <i>AST</i> 24, 2, 2007, s. 351 - 362.
Tulunay 2008	E. T. Tulunay, “Nif (Olympos) Dağı Kazı ve Araştırma Projesi: 2006 Yılı Kazısı”, <i>KST</i> 29, 3, 2008, s. 79 - 98.
Tulunay 2009	E. T. Tulunay, “Nif (Olympos) Dağı Araştırma ve Kazı Projesi: 2007 Yılı Kazısı”, <i>KST</i> 30, 3, 2009, s. 411 - 426.
vb.	ve bunun gibi(ler)



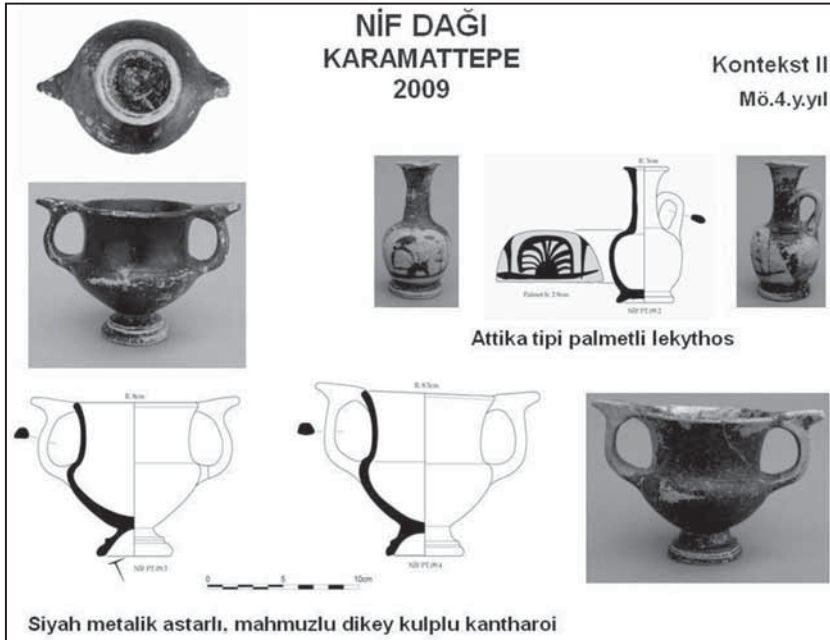
Resim 1: Nif Dağı - Karamattepe 2009, plan ve görünüm.



Resim 2: Nif Dağı - Karamattepe 2009, "Kuşlu Kotyle"ler ve "İonia Kâseleri".



Resim 3: Nif Dağı - Karamattepe 2009, Kontekst I.

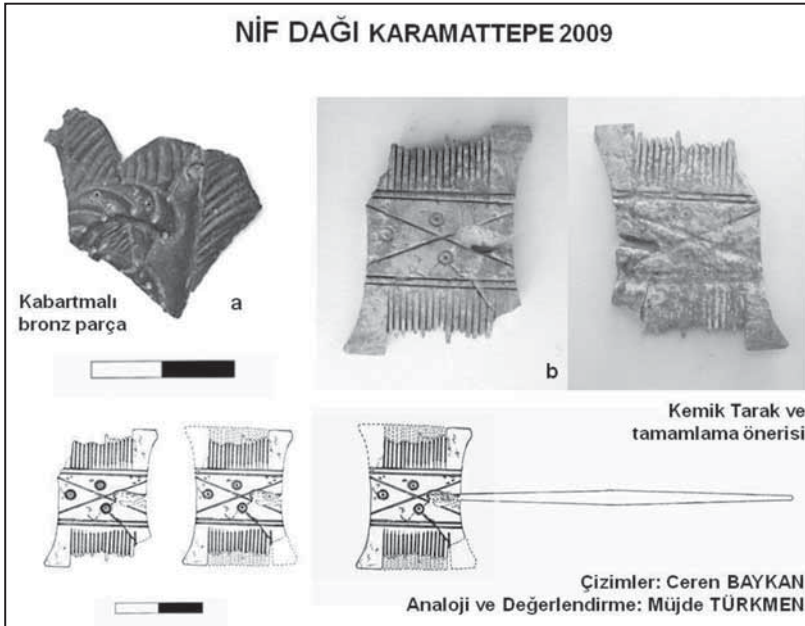


Resim 4: Nif Dağı - Karamattepe 2009, Kontekst II.

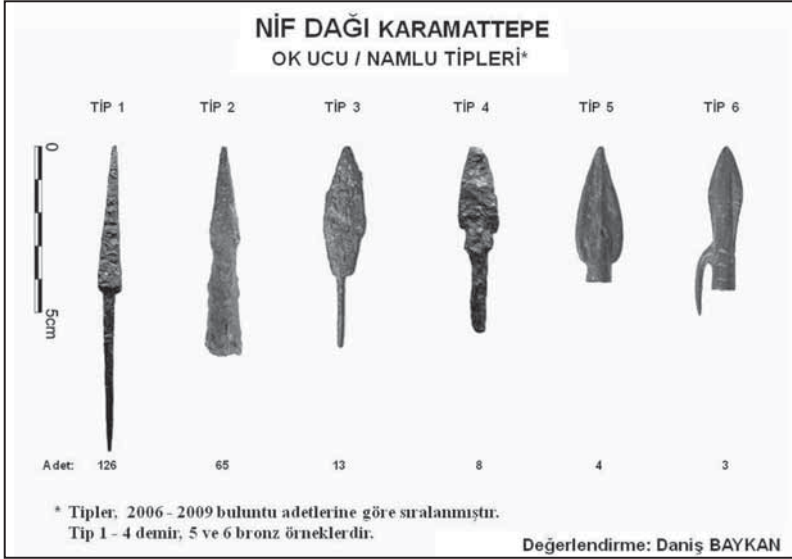
NİF DAĞI KARAMATTEPE 2009



Resim 5: Nif Dağı - Karamattepe 2009, Kontekst III.



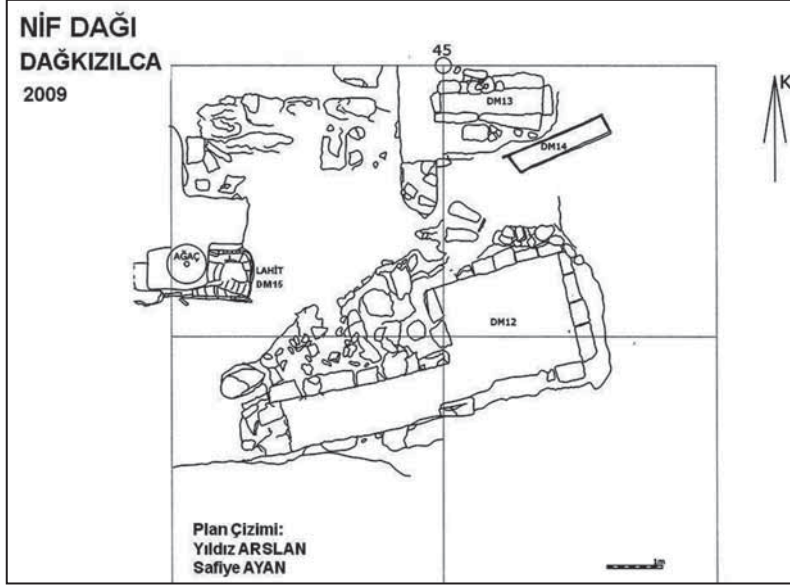
Resim 6 a - b: Nif Dağı - Karamattepe 2009,
a - Kabartmalı bronz parça; b - Kemik tarak.



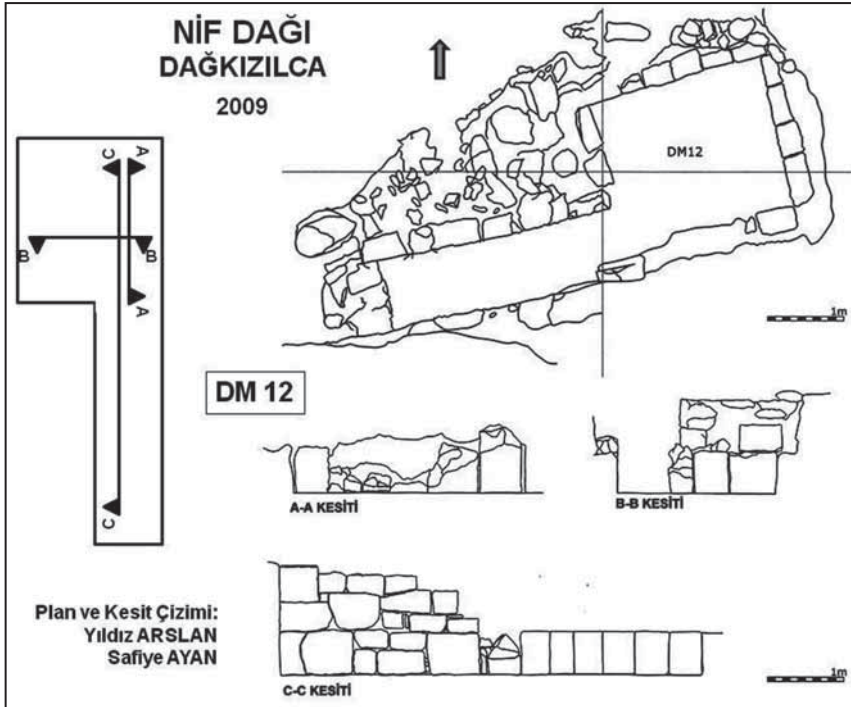
Resim 7: Nif Dağı - Karamattepe ok ucu / namlu tipleri.



Resim 8 a - d: Nif Dağı - Karamattepe 2009, küçük buluntular.



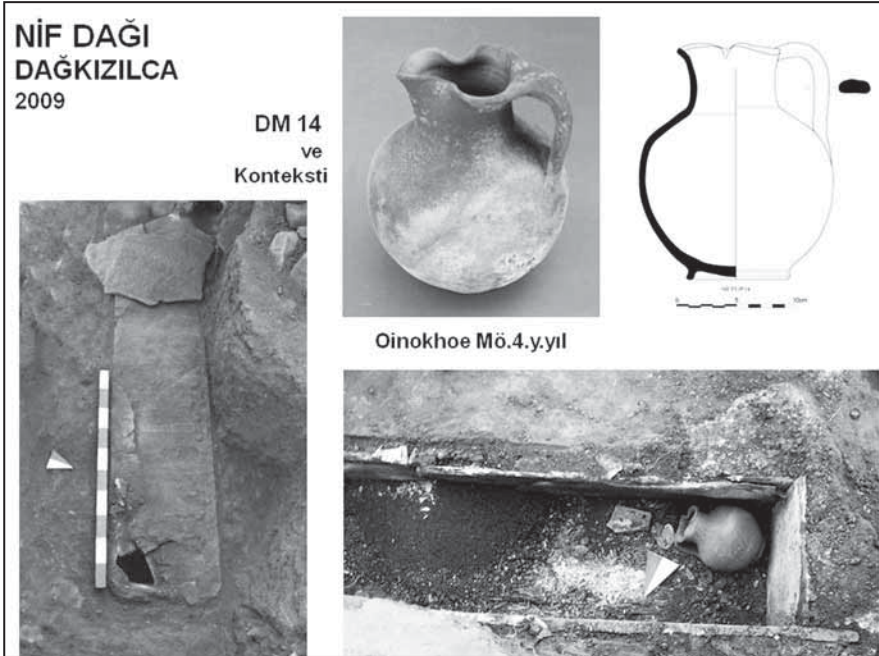
Resim 9: Nif Dağı - Dağkızılca 2009, mezarların planı (DM 12 - 15).



Resim 10: Nif Dağı - Dağkızılca 2009, DM 12 planı ve rölövesi.



Resim 11: Nif Dağı - Dağkızılca 2009, DM 13 ve konteksti.



Resim 12: Nif Dağı - Dağkızılca 2009, DM 14 ve konteksti.

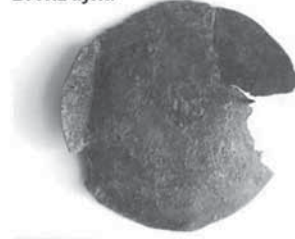
NİF DAĞI
DAĞKIZILCA
2009

DM 15

Lahit Konteksti: 2 adet metal obje, 1 adet bronz ayna, 1 adet pişmiş toprak ağırşak, 1 adet kemik halka, 1 adet kurşun kenet ve keramik parçaları:



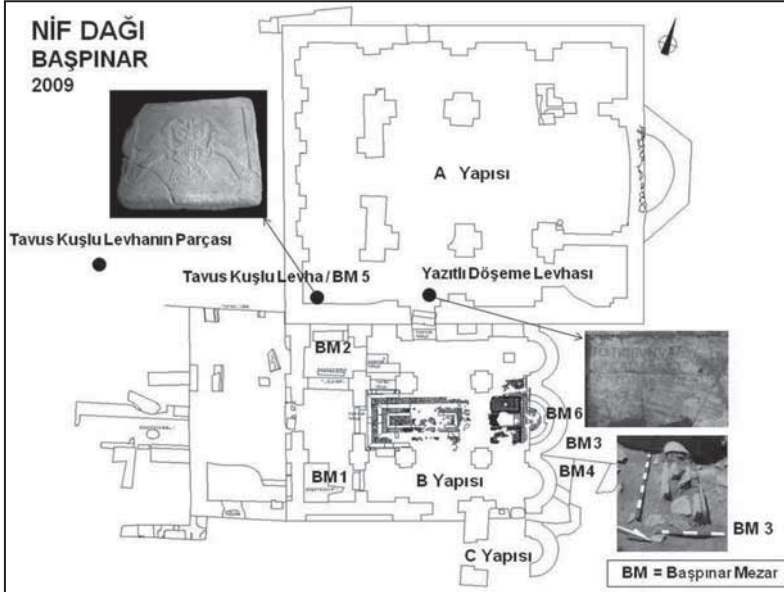
Bronz ayna



Ağırşak

Kemikler, biri, ortalama 175-179 cm. boylarında erkek, diğeri kadın olan orta erişkin 2 bireye ait.

Resim 13: Nif Dağı - Dağkızılca 2009, DM 15 (pişmiş toprak lâhit) ve konteksti.



Resim 14: Nif Dağı - Başpınar.

