

INSTITUTUM TURCICUM SCIENTIAE ANTIQUITATIS
TÜRK ESKİÇAĞ BİLİMLERİ ENSTİTÜSÜ

COLLOQUIUM
ANATOLICUM
ANADOLU SOHBETLERİ

XI

Ayrıbasım / Offprint



2012

INSTITUTUM TURCICUM SCIENTIAE ANTIQUITATIS
TÜRK ESKİÇAĞ BİLİMLERİ ENSTİTÜSÜ
COLLOQUIUM ANATOLICUM
ANADOLU SOHBETLERİ
XI

ISSN 1303-8486

**COLLOQUIUM ANATOLICUM dergisi, TÜBİTAK-ULAKBİM
Sosyal Bilimler Veri Tabanında taranmaktadır.**

COLLOQUIUM ANATOLICUM dergisi hakemli bir dergi olup, yılda bir kez yayınlanmaktadır.

© 2012 Türk Eskiçağ Bilimleri Enstitüsü

Her hakkı mahfuzdur. Bu yayının hiçbir bölümü kopya edilemez.
Dipnot vermeden alıntı yapılamaz ve izin alınmadan elektronik, mekanik,
fotokopi vb. yollarla kopya edilip yayınlanamaz.

Editörler/Editors
Metin Alparslan
Ali Akkaya

Baskı / Printing
MAS Matbaacılık A.Ş.
Hamidiye Mah. Soğuksu Cad. No. 3 Kağıthane - İstanbul
Tel: +90 (212) 294 10 00 Fax: +90 (212) 294 90 80
Sertifika No: 12055

Yapım ve Dağıtım/Production and Distribution
Zero Prodüksiyon Kitap-Yayın-Dağıtım Ltd. Şti.
Tel: +90 (212) 244 7521 Fax: +90 (212) 244 3209
info@zerobooksonline.com www.zerobooksonline.com



TÜRK ESKİÇAĞ BİLİMLERİ ENSTİTÜSÜ
İstiklal Cad. No. 181 Merkez Han Kat: 2 34433 Beyoğlu-İstanbul
Tel: + 90 (212) 292 0963 / + 90 (212) 514 0397
info@turkinst.org www.turkinst.org



TÜRK ESKİÇAĞ BİLİMLERİ ENSTİTÜSÜ

Uluslararası Akademiler Birlięi Muhabir Üyesi
Corresponding Member of the International Union of Academies

ENSTİTÜMÜZÜN KURUCUSU
VE BAŞKANI
PROF. DR. ALİ DİNÇOL'UN
AZİZ HATIRASINA



IN PERPETUAM MEMORIAM
CONDITORIS PRAESIDISQUE
INSTITUTI NOSTRI
PROF. DR. ALİ DİNÇOL

İçindekiler / Index Generalis

Konferanslar / Colloquia

<i>İlisu Barajı Etki Alanında Kalan Salat Tepe Kazıları Işığında Yukarı Dicle Havzası'nın Orta Tunç Çağı</i> A. Tuba Ökse	1
<i>Orta Anadolu'da Coğrafya ve Ekonomi: Hititlerin Bıçak Sırtındaki İmparatorluğu</i> Andreas Schachner	25
<i>Menderes Bölgesinde MÖ 2. Binyıl Kenti: Çine-Tepecik</i> Sevinç Günel	55
<i>Smyrna (İzmir) Yakınlarında Birçok Kültürü Barındıran Dağ: Nif (Olympos)</i> Elif Tül Tulunay	81

Makaleler / Commentationes

<i>A Pre-Pottery Neolithic Site in Southeastern Anatolia: Papazgölü</i> Çiler Altınbilek-Algül	101
<i>Adana Müzesi'nde Korunan Kalıp Yapımı Kâseler</i> Aynur Civelek – H. Yener Taş	123
<i>Oluz Höyük Kazısı Beşinci Dönem (2011) Çalışmaları: Değerlendirmeler ve Sonuçlar</i> Şevket Dönmez	151
<i>İç Kuzeybatı Anadolu İlk Tunç Çağı Gözlü Süs İğneleri (Toggle Pin)</i> Erkan Fidan	179
<i>1985'ten Günümüze İstanbul Üniversitesi Prehistorya Laboratuvarı Koleksiyonuna Eklenen Sürtmetaş Alet Endüstrisi Buluntuları Üzerine Değerlendirme</i> Emre Güldoğan	205
<i>Excavations at the Mound of Van Fortress - 2011</i> Erkan Konyar – İsmail Ayman – Can Avcı – Davut Yiğitpaşa Bülent Genç – Rıza Gürler Akgün	219

<i>Le rituel d'Alli d'Arzawa contre un ensorcellement (CTH 402): texte et contexte</i>	
Alice Mouton	247
<i>Kapadokya MÖ 6. Binyıl Kronolojisinin Kayıp Halkası: Gelveri Çanak Çömleđi Üzerine En Son Çalıřmalar</i>	
Ozan Özbudak	267
<i>Hitit Kenti HARzivana'nın Yeri Hakkında</i>	
Süleyman Özkan	299
<i>Kantuzzili: "Genç" Tutħaliya İçin Kral Naibi ?</i>	
Ođuz Soysal	309
<i>Coins from Allianoı Excavations: Campaign of 1998</i>	
Ođuz Tekin – Aliye Erol-Özdizbay	347
<i>Suluca Karahöyük İdollerı</i>	
Atila Türker	403
<i>Lycian Forms of the Enclitic Pronoun of the 3rd Person: An Overview of the Relevant Data</i>	
Fred C. Woudhuizen	415
Kitap Eleřtirileri / Recensiones	
Palumbi, G., <i>The Red and Black: Social Social and Cultural Interaction Between the Upper Euphrates and the Southern Caucasus Communities in the Fourth and Third Millennium B.C.</i> , Sapienza Universita di Roma (SPO) Vol. 2, (Roma, 2008). (Mehmet Iřıklı)	437
Dariusz Maliszewski, <i>New Light on the Bronze Age Ceramics from H. Schliemann's Excavations at Troy. Studies on the Munich and Poznań Collections within the Anatolian-Aegean Cultural Context.</i> British Archaeological Reports International Series 2119, Oxford 2010, pp. I-IV, 1-402, 15 tables, 1 map, 117 black and white drawings, 181 black & white photographs, 63 color photographs. (Jak Yakar)	449

Smyrna (İzmir) Yakınlarında Birçok Kültürü Barındıran Dağ: Nif (Olympos)*

Elif Tül TULUNAY

Keywords: Western Anatolia, Smyrna, Nif, Settlement / Castle, Church, Graves

Anahtar Kelimeler: Batı Anadolu, Smyrna, Nif, Yerleşim / Kale, Kilise, Mezarlar

Nif Dağı, Smyrna (İzmir) Körfezi'nin hemen doğusunda, çevresindeki ulaşım ağıyla, hem deniz hem de iç kesimle bağlantılı, madenlere, verimli topraklara ve arazi yapısından dolayı çok sayıda su kaynağına sahip, doğal korunaklı, kısaca yerleşim için her türlü vasfı haiz olan bir yerdir (Res. 1 a). Kuzeyinde, Sipylos Dağı ile arasında, Hermos (Gediz) nehrinin bir kolu olan Kryos (Nif Çayı) tarafından sulanan bereketli Kemalpaşa Ovası; doğusunda, Smyrna-Sardeis yolunu güneye, Kaystros (Küçük Menderes) Vadisi'ne bağlayan ve Nif Dağı'nı Tmolos (Bozdağ) silsilesinden ayıran Karabel Geçidi, güneyinde Torbalı Ovası yer alır. Bugün, Nif Dağı, İzmir İlinin, Kemalpaşa (eski Nymphaion/Nif), Torbalı, Buca ve Bornova ilçelerinin sınırları içinde bulunmaktadır (Res. 1 b).

Antik Çağ ve öncesinde de hep bölge veya ülke sınırlarında yer aldığı anlaşılan, fakat yazılı kaynaklarda bahsi geçmeyen (ya da saptanamayan) Nif Dağı'nın barındırdığı birçok kültür, bugün bizim araştırmalarımızla gün ışığına kavuşmaktadır.

Batı Anadolu'ya ilişkin Antik Çağ Kaynakları'nın bize bildirdiğine göre, ilk Smyrna kenti ile Naulokhon'u, toprakları Tmolos ve Sipylos Dağları çevresinden İda Dağı'na dek uzanan "Berekyntes Ülkesi"nde hüküm süren kral Tantalos kurmuştur. Tanrıların, kahramanlarla birlikte ziyafete katıldıkları

* Bu makale, yazarın 17.04.2012 tarihinde Türk Eskiçağ Bilimleri Enstitüsü'nün konferansları çerçevesinde sunulan konuşmasının geliştirilmiş metnidir.

Sipylos üzerindeki bu ilk Smyrna'yı, sonradan Nympheler ele geçirmiştir. Tantalos'un sarayı ise, eski Maionia'nın başkenti olan Tantalıs veya Sipylos'tadır ve deprem sonucu yerde açılan büyük bir yarığın içine gömülmüş, suların altında kaybolmuştur (Bkz. Strab. 12,8,21; Paus. 5,13,7; 8,17,3 ve 7,24,13; Plin.nat. 2,205; Aristeid. XVII, 1-4; Steph. Byz. s. v. Σμύρνα).

Diğer yandan, bugün tamamen Peloponnesos'a yerleştirilen Akhaioi, yine antik kaynaklardan derlenen şecerenin açıkça gösterdiği üzere (Res. 2), Tantalos'un oğlu Pelops'un soyuna bağlanır. Yani kral Tantalos, Akhaların da atasıdır; Hitit metinlerinde geçen ve Batı Anadolu topraklarına yerleştirilen "Ahhiyavalılar", önce Anadolu'da sonra Hellas'ta yaşamışlardır. Hellas'ın eponymos atalarından Pelasgos ile Argos'un anneleri olan Niobe de, Tantalos'un kızı, yani Pelops'un kardeşidir. Diğer bir deyişle, Homeros'ta Akhaioi veya Argeioi denilen "Hellenler", hâttâ "Hellas'ın en eski ya da yerli halkı" kabul edilen Pelasgoi, doğrudan, Tantalos'un oğlu Pelops ile kızı Niobe'nin soyundan gelir. Kısaca, Pelasgların ve Akhaların asıl memleketi, Smyrna ve Sipylos çevresidir¹.

1998 yılında yayınlanan "Pelops'un Gizemi" adlı kitabımı hazırlarken topladığım kaynaklarda bu yöreye ilişkin anlatılan, özellikle Pausanias'ın vurgulayarak bahsettiği "Pelops'un Tahtı" (Paus. 5,13,7; Tulunay 1998: 103 vd. Dpn. 30), "Tantalos'un Mezarı", (Paus. 2,22,3; Tulunay 1998: 110 vd. Dpn. 42); "Meter Plastene Kutsal Alanı" (Paus. 5,13,7), "Taş Suret" (Paus. 3,22,4; Tulunay 1998: 22; 113 vd., Dpn. 48) gibi adlarla arkeoloji literatürüne geçmiş ve "Tantalıs" kentiyle bağdaştırılmış kalıntıları yakından görüp incelemek amacıyla, 1999 yılında Yüksek Lisans öğrencilerimizle bir gezi yapmayı ve bunlarla ilgili eski tezleri irdelemeyi planladım. Sözü geçen bu yerler hakkında iki ayrı görüş vardı: Smyrna-İzmir ekolü, Yamanlar Dağı'nda; Magnesia-Manisa ekolü ise Sipylos Dağı'nda bunlara ait kalıntıları saptadığını iddia ediyorlardı.

Daha ilk gezimizin hazırlık çalışmaları aşamasında, Yamanlar ve Sipylos'un hemen yanı başında yer alan Nif Dağı'nın, elverişli konumuna rağmen, gerek Antik Çağ gezginleri, gerekse modern araştırmacılar tarafından en ihmal edilmiş ve az belgelenmiş yöre olduğunu saptadık; dolayısıyla, bu üçüncü alternatif bölgede, araştırmalarımızı yoğunlaştırmaya karar verdik.

¹ Pelops'un bu topraklarla olan yakın ilişkisi, Smyrna ve Sardeis'in, Roma İmparatorluk Dönemi sikkeleri üzerindeki betimlerinde de yankılanır. Ör., Head 1892: 278 Kat Nu.342, Lev.XXIX, 6 (Smyrna); Leschhorn-Hotter 1997: Kat. Nu.518 (Sardeis).

“Nif” adı, genellikle, Yunanca’daki Nymphē (gelin, genç kız, dağ-orman-su-kaynak perisi) kelimesine bağlanır; buraya, su kaynaklarının bolluğundan dolayı, halk arasında Şadırvan Dağı da denilmektedir. Bu isimler, Kemalpaşa ilçesinin eski adı olan, Nymphaion’la uyumludur. Fakat “Nif” sözcüğünün, Niuwa-Niwa = Niobe ile aynı kökten gelen, “kar” anlamında bir isim olduğu da ileri sürülmüştür. Eski Yunanca τήν νίφα (νίψ), Latince nix, nivis “kar” demektir; νιφώεις ve nivālis “karlı, karla kaplı” anlamında birer sıfattır. Nif adının, Yunanca “Nymphē” sözcüğünden değil, “Karlı Dağ” anlamında eski bir Anadolu Dili’nden Yunancaya girmiş ya da çevrilmiş olması çok mantıklıdır². Çünkü rakımı 1506 m olan dağın zirvesi, bugün “Nif Karlığı” adını taşımaktadır. Oysa Anadolu dağlarında sıkça rastlansa da, “Karlık” terimi, buradaki gibi coğrafi bir isim olarak az kullanılmaktadır. Bugün yangın gözetleme kulesinin bulunduğu, “Nif Karlığı” Tepesi’nde, modern kar biriktirme çukurlarına ait olduğu söylenen duvarların yanı sıra, eski olabilecek birkaç duvar kalıntısına da rastlanmaktadır. Acaba burada Eskiçağ’da da kar toplanıyor muydu? Ve dağ, adını gerçekten, “Kar”dan, ör. besinleri ya da şarabı soğutma amacıyla “Karlık”ta toplanan kardan almış olabilir mi? Hermos (Gediz) nehrinin bir kolu olan Nif Çayı’nın Eski Yunanca ismi Kryos (Κρύος) da, “soğuk, buz, don” anlamındadır. Ayrıca ἡ νυμφαία, zambak, lotus çiçeği demektir.

Athenaios, şarap, bal ve güzel kokulu çiçeklerin eşit miktarda karışımından elde edilen ve “en hoş içki” olan bir tür “nektar”ın “Lydia Olympos”u çevresinde üretildiğini aktarmaktadır (Athen.II,38f.). Büyük olasılıkla bu Olympos, Nif Dağı ile özdeştir.

Nif Dağı, jeolojik yapısı, kesiti, profili ve yüksekliği açılarından Sipylos Dağı ile çok benzer. Her iki dağda da, şiddetli depremlere neden olan derin fay hatları mevcuttur. Bu dağlar üzerinde kurulu yerleşmelerin halkı, her hangi bir nedenle, ör. bir doğal afet ya da istilâ sonrasında göç etmek zorunda kalınca, Mnemotekhne (Hafıza Sanatı) çerçevesinde, aynı özelliklerdeki komşu dağa taşınmış olabilir. Sipylos Dağı, bazen Nif ve Yamanlar Dağları ile bir bütün olarak algılanır. Antik Kaynaklarda Sipylos Dağı’nın tümüne ya da bir bölümüne verilen diğer isimler Keraunion (Ps.Plutarkh.de fluv. 9,4) ve Koddinos’tur (Paus. 3,22,4).

² Hititçe “eka-”, Akkadca SURIPU kelimeleri soğuk anlamına gelmekte, “kar” sözcüğünün tam karşılığı henüz bilinmemektedir. Bu bilgi için Hititolog Yrd. Doç. Dr. Meltem ve Yrd. Doç. Dr. Metin Alparslan’a içten teşekkürlerimi sunarım.

Nif Dağının yerleşime elverişli alanları, genellikle orman arazisine dâhil olduğundan, günümüzdeki çarpık yapılaşmadan kısmen kurtulmuştur; fakat definecilerin yaptığı kaçak kazılar hâlen vahim bir tahribata yol açmaktadır (Tulunay 2006b: 23-28). Ayrıca, yol yapım çalışmaları sırasında pek çok mezar ve yapının da tahrip edilmiş olduğu tespit edilmiştir.

Nif Dağı'nın, Prehistorik Çağlardan Bizans Dönemi sonuna dek önemli kültür varlıkları barındırdığını saptadığımız Arkeolojik Geziler (1999-2001) ve Yüzey Araştırmaları (2004-2005) ardından 2006 yılında, Bakanlar Kurulu Kararıyla Kültür ve Turizm Bakanlığı ile İstanbul Üniversitesi adına başkanlığında yapılan ilk bilimsel kazılara (01 Eylül 2006 tarihinde) başlanmıştır.

Nif Dağı'nın doğu kesiminde öncelikli kazı alanı olarak seçtiğimiz Karamattepe, Ballicaoluk, Dağkızılca ve Başpınar mevkilerininin 1. Derece Arkeolojik Sit Alanı ilan edilmesi için 2004'te gerekli işlemleri başlatmıştık. Karamattepe ve Ballicaoluk 21.11.2007, Başpınar 09.10.2008, Dağkızılca 17.10.2008 tarihlerinde, İzmir 2 Numaralı Kültür ve Tabiat Varlıklarını Koruma Bölge Kurulu tarafından Birinci Derece Arkeolojik Sit olarak tescillenmiştir.

Nif Dağı'nda gerçekleştirdiğimiz arkeolojik gezi, araştırma ve kazılardan elde edilen veriler, bu dağın önemli konumunu ve kültür çeşitliliğini ortaya koymaktadır:

Khalkolithik Döneme ait olduğu düşünülen birkaç keramik parçası, üç adet diorit el baltası (Tulunay 2012a: 148, 169 Res. 6) ve bikonik formlu, geometrik çizi bezekli pişmiş toprak bir ağırşak (Tulunay 2008: 94 Res. 10), Karamattepe kazı alanından ele geçen Prehistorik buluntularımızdır. Ayrıca, Nif Dağı'nın kuzeyinde, 1190 m yükseltideki Manastırtepe mevkiinde de, kökeninin hayli eskiye dayandığını³ düşündüğümüz, beşgenimsi oval planlı, yığma moloz taşlardan harçsız yapılmış alçak duvarlara sahip, bir tapım yeri (mezar?) vardır (Tulunay 2006a: 193, 200 Res. 12). Kuzeyinde 50 cm'lik bir kapı açıklığı, bunun dış kısmında ise adak çaputu bağlanan bir ağaç mevcut olan ve yerli halkın ifadesine göre, yakınında birkaç ok ucu ile sikke bulunmuş bu ziyaretgâh içinde, güney köşede yakılmış mumlar ve bırakılmış taze çiçek demetleri gözlenmiştir.

Karamattepe Mevkiinde, 2004 yılı Yüzey Araştırmasında yapılan jeofizik ölçümlere (Tulunay 2006a: 190, 199 Res. 9) dayanarak başlattığımız kazıda, keramik ve küçük buluntularla MÖ 8. yy'ın son çeyreğinden MÖ 6. yy ortalarına dek tarihlenen, ana kayaç (kepir / marn) üzerinde yer alan birkaç

³ Pelitköy Çamlıktepe'deki benzeri için bkz.: Beksaç 2004: 198, 201 Res.6.

taş sırası korunagelmış, genelde dikdörtgen mekânlara ait temel / duvar kalıntılarına sahip, ilk kez tarafımızdan saptanan bir Geometrik-Arkaik Dönem yerleşimi gün ışığına çıkmaktadır (Res. 4).

Arkaik Dönem’de (olasılıkla Pers istilası sonrasında) terk edilmiş olduğu anlaşılan ve MÖ 5. yy’a ait buluntu ele geçmeyen bu alan, MÖ 4. yy’ın son çeyreğinden itibaren, 50-60 yıl kadar bir nekropolis (mezarlık) olarak kullanılmıştır. Bu Erken Hellenistik Dönem nekropolisini, bugüne dek kazılarımızda bulunan ve hem ölü gömme (inhümasyon) hem de ölü yakma (kremasyon) geleneklerini yansıtan 14 mezarın (KM 4 ve KM 6 kremasyon), keramik ve sikke buluntuları kanıtlamaktadır (KM 1: Tulunay 2008: 81 vd., 91 Res. 5, 92 Res. 6; KM 2: Tulunay 2008: 82 vd., 92 Res. 7, 93 Res. 8; KM 3 Tulunay 2008: 83, 93 Res. 9; KM 4 kremasyon: Tulunay 2009: 413, 422 Res. 3, 423 Res. 4; KM 5: Tulunay 2010: 389 vd. 403 Res. 2; KM 6 kremasyon: Tulunay 2010: 390 vd., 404 Res. 3-4; KM 7 - KM 9: Tulunay 2012: 149 vd., 167 Res. 1; KM 10: Tulunay 2012: 150, 167 Res. 2; KM 11 - KM 12: Tulunay 2012a: 150 vd., 168 Res. 3; KM 13: Tulunay 2012b: 33 Res.; KM 14: Tulunay 2012b: 34.)

Karamattepe keramik buluntularının en erken örnekleri, MÖ 8. yy’ın son çeyreği ile MÖ 7. yy’ın ilk yarısına tarihlendirilen ve üzerindeki bezemeden dolayı literatürde “Kuşlu Kâseler” denilen (bazıları “ağız kenarı çentikli” tipte) kotyle ve dinos parçalarıdır (Tulunay 2010: 389, 405 Res. 5a; 2011: 406, 416 Res. 2; 2012a: 151 vd., 168 Res. 4). MÖ 7. yy keramik örnekleri arasında, İonia Kâseleri çoğunluktadır; bunlardan biri, ilk kazı gününde toplu buluntu (Res. 3) içinde ele geçmiş olup kırıklardan tümenmiştir (Tulunay 2008: 80, 89 Res. 2).

Karamattepe’de, Geç Geometrik - Arkaik Dönem yerleşmesinin üzerinde saptadığımız Geç Klâsik - Erken Hellenistik Dönem Nekropolisi’nden ele geçen keramik, mezarların, tarımsal faaliyetler, kaçak kazılar ve doğal tahribat (özellikle ağaç kökleri) nedeniyle dağılmasından dolayı, çoğu kez, sağlam ve in situ değildir. Fakat az sayıda da olsa, ele geçen tüm eserlerin yanı sıra, parçalar halinde bulunan ve tahrip edilen mezarlara ait olduğu anlaşılan keramik buluntular, bölgenin ölü gömme geleneklerine açıklık getirecek önemli veriler sunmaktadır.

Ölü hediyesi olarak mezarlara konulan eserler, başlıca iki ana grupta incelenebilir: 1) Attik ve Attik özellikler gösteren siyah astarlı keramik; 2) Bölgesel özellikler taşıyan (yerel yapım?) keramik.

MÖ 350-300 yıllarına tarihlendirilen “balık tabakları”, “içe dönük kenarlı sığ kâseler”, “kantharoslar”, hatta tek ya da yan yana çift kulplu “mykeler” sık

rastlanılan Hellenistik keramik örnekleridir (Tulunay 2010: 392 Res. 5b; 2011: 406 vd., 417 Res. 3-4; 2012a: 153, 169 Res. 5).

Karamatpepe'de bulunan sikkeler, genellikle MÖ 4. yy'ın 3. çeyreğinden 3. yy ortalarına dek tarihlenen Makedonia Krallığı ve Hellen otonom darp- larıdır (Tulunay 2008: 82 vd., 93 Res. 8; 2009: 413, 423 Res. 5; 2011: 407, 419 Res. 8a; 2012a: 154, 169 Res. 6). Aiolis, İonia, Lydia ve Karia bölgelerinden çeşitli kent sikkeleri, darphane ve dolaşım konularına yeni bakış açıları ka- zandırmaktadır.

Karamatpepe'nin metal buluntuları arasında önemli bir grup oluşturan ok uçları, 2011 yılında toplamda 287 (277 Demir +10 Bronz) adede ulaşmıştır. 7 farklı tipteki ok uçlarından, Tip 1 - 4'e girenlerin hepsi demir; Tip 5 - 7'de- kiler ise bronz örneklerdir. 170 adet ok ucu, Saplamalı, dörtgen kesitli (Tip 1); 81 tanesi Kovanlı, dörtgen kesitli (Tip 2); 17'si Saplamalı, yaprak (Tip 3); 9'u Saplamalı, paçalı (Tip 4); 6'sı Kovanlı, yaprak (Tip 5); 3'ü Kovanlı, mahmuzlu yaprak (Tip 6) ve 1'i Saplamalı, sivri uçlu yaprak biçimlidir (Tulunay 2011: 408, 419 Res. 7; Baykan 2012: 231 vdd., 242 Res. 2; krş. Tulunay 2009: 424 Res. 6).

Karamatpepe'de, ele geçen çok sayıda cevher ve cüruf parçası ile birkaç hatalı üretim atığı nedeniyle, uzun zamandan beri bir metal işliğinin varlığı düşünülmüyordu. 2011 yılı kazımızda 37 cm iç çapa, 3,5 - 5,5 cm kalınlığında cidara, 20 cm korunmuş yüksekliğe ve taban seviyesinden çift açıklığa sahip, iç yüzeyi çamur harcıyla sıvalı metal işleme fırını, bu öngörümüzü kanıtlamış, fakat kullanılan malzeme ve yapılan işlem konusunda kesin bir veri sağlama- mıştır. Ancak, MÖ 6. yy'da kullanılmış bir bronz ergitme veya demir tavlama fırını olması mümkündür. Çevresinde kepire oyulmuş çukurlar ve muhteme- len ahşap dikmeler için oyuklar yer almaktadır

Sikkelerin ve ok uçlarının yanı sıra, Karamatpepe'de gün ışığına kavuşan çoğu Arkaik Döneme ait çeşitli bronz objeler ile Hellenistik mezarlardan çıkan bronz süs eşyaları ve sandalet çivileri de vardır (Tulunay 2011: 418 Res. 6a; 419 Res. 8a; Baykan 2012: 244 Res. 6; 245 Res. 7-8; 246 Res. 9).

Karamatpepe'nin en güzel ve ilginç buluntuları arasında, KM 1'den çıkan ve ender bulunan Akhaimenid Cam Kâse ile MÖ 3. yy başlarına ait kobalt mavisi iç kalıp cam alabastron parçası (Özgümüş - Kanyak 2012: 296, 297 Şek. 1 ve Şek. 2; Tulunay 2008: 92 Res. 6; 2011: 419 Res. 8d); Arkaik Döneme ait çift taraflı küçük bir kemik tarak (Tulunay 2011: 418 Res. 6b) ve KM 6'daki içinde dört birey saptanan kremasyon amphorasından çıkan 5 adet altın şerit diadem (Tulunay 2010: 390 vd., 404 Res. 4) ilk akla gelenlerdir (Res. 5).

Nif Dağı'nda, kuvvetli surlarla çevrili "Hellenistik Kaleler" de vardır. Bunlar arasında mimari kalıntıları açısından en görkemlisi, dağın doğu kesimindeki araştırma ve kazı alanlarımızdan olan "Balıcaoluk" ya da "Kız Kalesi"dir⁴. Kemalpaşa İlçesinin 12 km kadar güneyinde, Vişneli köyünün batısında, Hacıfendi (Balıcaoluk) ve Narlıdere vadileri arasında, sarp yamaçlı, kayalık bir tepede kuruludur.

Büyük dikdörtgen taşlardan (gen. 2,00 - 3,00 m) yapılmış, L biçimli yerleştirme yataklarına sahip çift cidarlı kalın doğu duvarı, arazi zaten doğal tahkimli olduğundan, savunmadan çok, bir gösteriş yapısı hüviyetindedir (Tulunay 2006a: 191, 195 Res. 2; Türkmen 2011: 272 Res. 5-6).

Güney orta kesimdeki, "Kuleyıkı" denilen, dış yüzeyi bosajlı büyük blok taşlardan yapılmış, köşe perdahlarına sahip bağımsız kule (Res. 7), duvar tekniğine göre Hellenistik Dönem'e tarihlendirilebilir (Tulunay 2006: 191, 196 Res. 3; Türkmen 2011: 272 Res. 9, 273 Res. 10; Tulunay 2012a: 156, 170 Res. 7). Ayrıca, yerleşmede, tepede küçük taşlı duvarlar, kayaya oyulmuş büyük dikdörtgen sarnıçlar, hatıl delikli mekânlar, kaya oyukları ve kayalarda taş kesme izleri / taş yerleştirme yatakları mevcuttur.

Balıcaoluk Kalesi, konumu itibarıyla çok önemli bir stratejik noktadadır; Karabel Kabartması hemen yakınındadır ve kaynaklara göre Hitit Çağı'nda Seha ile Mira Ülkelerinin sınırı buradan geçmektedir. Yolların gözlenmesi açısından çok uygun bir yerde kurulu olan ve surları farklı yapım teknikleri (belki farklı yapı evreleri?) gösteren kalede yapılan sondaj ve kazılarda gün ışığına çıkan keramik ile madeni buluntular (Türkmen 2011: 273 Res. 11 ve 275 Res. 15), burada Karamattepe ile çağdaş Geometrik-Arkaik bir yerleşimin varlığını da ortaya koymaktadır. Balıcaoluk, Hellenistik Dönem'de önemli bir kale işlevine sahip olmakla birlikte, daha erken dönemlerde de önemli bir yerleşme hüviyetindedir. Balıcaoluk'ta Hellenistik Dönem keramik üretiminin varlığı da, ele geçen kâse kalıpları nedeniyle düşünülmektedir (Tulunay 2012a: 170 Res. 8; Türkmen 2011: 262 vd., 274 Res. 12).

Nif Dağı'nın batısında, Kaynaklar - Eski Tahtalı yakınında, 535 m rakımlı Kale Mevkii'nde yer alan Kaynakkale, Balıcaoluk'a oranla çok daha küçük bir yerleşimdir (Tulunay 2006: 191, 197 Res. 5; 2007: 355, 358 Res. 34; 359 Res. 5-6). Anakaya ve kısmen teraslar üzerine oturtulmuş, bosajlı büyük blok taşlardan örülmüş düzgün duvarlara sahiptir. Yüzeyde, bol miktarda iyi

⁴ Araştırmalarımız öncesinde literatürde kısaca değinilen bu yerleşmeyi, Recep Meriç, "Balıcaoluk" adıyla bir kale veya askeri üs, Ersin Doğer de "Kız Kalesi" adıyla Smyrna'nın önemli bir dış savunma kalesi olarak nitelendirmiş ve Hellenistik Döneme (MÖ.4.y.yıl) tarihlenmişlerdir: Meriç 1988: 207 Res.4; Doğer 1998: 14 vd.

kalitede keramik parçaları görülmektedir. Bu kale de, duvarlarına ve keramiklere göre, ilk bakışta, Klâsik-Hellenistik Döneme tarihlenmektedir.

Dağın kuzeyindeki Nif Kalesi, görünürde Bizans Sarayı dönemine tarihlenir, fakat temellerinin daha eskiye dayandığı zannedilmektedir.

Dağkızılca Mevkiinde, tümülüs altı tek veya iki odalı mezarlar, pişmiş toprak lâhitler ve basit tekne/sandık mezarlar bulunan bir nekropolis mevcuttur. Buradaki oda mezarlar, maalesef kaçak kazıcılar tarafından yoğunlukla tahrip edilmiş ve soyulmuştur. Bu mezarların plan ve rölöve çalışmaları sırasında yaptığımız kazılarda ortaya çıkan lâhit ve sandık mezarlarla birlikte toplamda 16 mezar (DM 1 - DM 16) saptanmıştır. Bunlardan üçü (DM 8, DM 10 ve DM 15) dairesel kesitli pişmiş toprak lahit örnekleridir (Res. 6). Keramik ve sikke buluntuları, MÖ 5. yy'ın ikinci çeyreğinden, MS 4. yy'a dek geniş bir zaman dilimi içine tarihlenmektedir. (DM 1: Tulunay 2006a: 192, 199 Res. 10; Tulunay 2007: 353, 360 Res. 9; DM 3 ve DM 5: Tulunay 2008: 84, 95 Res. 11; DM 4: Tulunay 2010: 394, 406 Res. 6-7; DM 6 ve DM 7: Tulunay 2009: 415, 424 Res. 7; DM 8: Tulunay 2009: 415 vd., 425 Res. 8; DM 9: Tulunay 2009: 416 vd., DM 10: Tulunay 2009: 416, 425 Res. 9; DM 11: Tulunay 2010: 395 vd., 406 Res. 7; DM 12-15: Tulunay 2011: 409 vdd., 420 Res. 9-10, 421 Res. 11-12, 422 Res. 13; Tulunay 2012a: 171 Res. 10; DM 11 ve DM 16: Tulunay 2012b: 34).

Nif Dağı'nda mevcut Bizans Dönemi kalıntıları da önemlidir:

Dört yanı sarp yamaçlı ve üç zirveli Savanda/Kurudere (bugünkü Nazarköy) Kız Kalesi'nde, çevreye hâkim konumda, fakat erişimi çok zor olan 1100 m yükseltideki güneybatı tepede, duvarları ve tavanları çok renkli bitkisel bezeme / figürlü fresklerle süslü doğal mağaralar ile içlerine ve önlerine örülmüş duvarlar saptanmıştır⁵. Kareye yakın planlı mekânların temelleri ve iki su sarnıcı görülebilmektedir (Tulunay 2006: 193, 200 Res. 14; 2007: 362 Res. 12). Fakat Bizans Dönemine ait bu mağara-kilisenin resimleri günden güne dökülmekte, hatta kazınmakta (!) ve yok olup gitmektedir. "Freskli Mağara"nın onarımı için artık çok geç kalınmıştır.

Kozludere'deki Bizans Yapısı, Kemalpaşa'nın güneybatısında, 640 m rakımda, bugün "Gümüşhaneliler Yaylası" denilen mevkidedir. Doğu-batı doğrultusunda, girişi batıdan, dikdörtgen planlı, beşik tonozlu ve penceresiz yapı, doğu duvarında, içerden yarım yuvarlak 1 m genişliğinde küçük bir apsise, kuzey ve güney duvarlarında ise karşılıklı beşer tonozlu mekâna sahiptir

⁵ Krş. Atalay 1984: 65, Res. 6-8. Bu makalede, Kız Kalesi ya da Savanda, "Kale Dağı" olarak adlandırılmıştır.

(Tulunay 2007: 356, 361 Res. 10-11). Moloz taş, tuğla ve kiremit parçalarından harçla örülmüş duvarları nedeniyle Orta Bizans Dönemi'ne (MS 10.-13. yy) tarihlenen yapı, kaçak kazılarda ortaya çıkan insan kemiklerinden anlaşıldığı üzere, mezar işlevi görmekteydi.

Başpınar Mevkiindeki kaçak kazılarla dağıtılmış, devşirme mermer taşlı ve tuğlalı duvarlara sahip büyük bir Bizans Yapı Kompleksi (Res. 8), dıştan köşeli içten yuvarlak tek apsisi büyük yapı (A), üç apsisi Laskarisler Dönemi (MS 13. yy) tabanı opus sectile döşemeli kilise (B) ve güneyindeki küçük şapelden (C) oluşmaktadır (Yalçın 2011a: 23; 2011b: 297-300; Tulunay 2012: 159 vdd., 171 Res. 9). Yapıların içinde ve çevresinde sürdürülen kazılarda, üzerleri çatılmış kiremitlerle örtülü, baş kısımları batıda, on beş mezar (BM 1 - BM 15) ortaya çıkmıştır. (BM 7-11: Tulunay 2012a: 161 vdd.; BM 13-15: Tulunay 2012b: 34 vd., BM 15: 35 Res.).

Başpınar Bizans Yapı Kompleksi, gerek mimari özellikleri gerekse duvar freskleriyle yerli ve yabancı ziyaretçileri cezbedecek önemli bir ören yeri olma niteliğindedir. Fakat freskli duvarların kazılabilmesi için yapının uygun bir çatıyla örtülmesi gerekmektedir.

Başpınar'ın keramik ve cam (Canav-Özgümüş – Kanyak 2012: 297 vdd., 298 Şek. 5-6, 299 Şek. 7, 300 Şek. 9-10) buluntuları da çok önemlidir. Bizans Dönemine ait, MS 13. yy'a tarihlenen "Zeuksippos Ailesi Mal Grubu", "Slip Boyalı", "Kazıma ve Mangan-Kahverengi Leke Dekorlu" keramik; ayrıca, MS 13./14. yy Geçiş ve 18.-19. yy Osmanlı Dönemi kap parçaları bulunmuştur. Cam malzeme arasında, kadeh, kandil, kâse, bardak, şişe, bilezik ve pencere camlarına ait parçalar sayılabilir; özellikle mineli bardaklar çok ilginçtir (Canav-Özgümüş – Kanyak 2012: 300 Şek. 10) ve Nif Dağı'nda üretilmiş olmaları mümkündür.

Nif Dağı'nda yalnızca Antik Dönem ve Bizans Dönemine değil, yakın tarihimize dair de ilginç malzemeye rastlanmaktadır; ör. harf devriminden hemen sonraya, 1928 yılına ait yeni harflerle yazılmış mezar taşları bulunmaktadır.

Nif (Olympos) Dağı, birçok kültürü barındırmakla kalmayıp, biz araştırmacılarına pek çok kültürel sorunu çözecek anahtarı da sunmaktadır.

Prof. Dr. Elif Tül Tulunay
İstanbul Üniversitesi
Edebiyat Fakültesi, Klasik Arkeoloji Anabilim Dalı
34134 İstanbul / Türkiye
ettulunay@gmail.com

A Mountain, in which Many Cultures Embedded Close to Smyrna (İzmir): Nif (Olympos)

Nif (Olympos) Mountain is located east of İzmir (Smyrna) Bay around borders of Kemalpaşa, Buca and Torbalı districts. The Nif Mountain along with its surrounding was the most ignored and the least documented region by travelers, modern researchers, as well as ancient sources in spite of it having a very convenient location close to İzmir (Smyrna). During our first excursions (1999-2001) we observed that, because of natural destruction (especially by tree roots) and illegal excavations, the region was being destroyed day by day without documented. In order to save cultures in layers below, scientific researches and excavations should have been done immediately. Therefore we began with the surveys in 2004 by the permission of The Ministry of Culture and Tourism of The Turkish Republic and then the excavations in 2006 with "The Decision of the Council of Ministers" (Bakanlar Kurulu Kararı).

On the Nif Mountain through our surveys (2004-2005) and very first archaeological excavations (2006-2011) revealed the structures, various stone, metal and glass objects along with pottery dated from 8th century B.C. to 14th century A.D.

During our surveys, at the southwest of Kemalpaşa (former Nymphaion) District a Byzantine structure was discovered at Kozludere (now called "Gümüşhaneliler Yaylası" (Plateau of the settlers from Gümüşhane) at the altitude of 640 m. Of this barrel-vaulted and windowless building are in north and south walls five mutual venues, each of them vaulted. The arched entrance is in the west. According to experts, the walls, made of rubble stone and pieces of brick-and-tile with mortar, dates the Middle Byzantine Period (10th-13th century A.D.). The function of the structure could be probably a grave, as illegal diggings brought human bones to light.

Perhaps an ecclesiastical residues of Byzantine Period, must be identified in the two adjacent natural caves on the Savanda / Kız Kalesi (Maiden's Castle) Hill with three peaks near the Kurudere Village (now Nazarköy), in front of which walls of rubble-stones and brick with mortar have been built. In one of the caves, besides the partition walls, there is a large rectangular

cistern carved in stone, and on the ceiling of the other one can be seen remainings of multi-colored floral and figural frescoes.

The excavations so far were carried out, only in Karamattepe, Ballicaoluk, Dağkızılca and Başpınar areas, on the eastern part of the Nif Mountain. In 2004, we have applied for the procedure of declaring as First Degree Archaeological Site of those fields. In 21.11.2007 Karamattepe and Ballicaoluk, in 09.10.2008 Başpınar and in 17.10.2008 Dağkızılca were registered as First Degree Archaeological Sites by the claim of Second Regional Commission of İzmir for Protection of Cultural and Natural Assets.

In Karamattepe field since 2006, stone fundamentals and some stone-wall residues of rectangular rooms (some with curved walls) on marl were unearthed along with circular pits carved in marl. The settlement belongs to Geometric/Archaic Period due to the ceramics dated from the 8th century B.C. to the middle of the 6th century B.C. This area was also used as a necropolis in the Hellenistic Age, considering the twelve inhumation and two cremation graves, which have been excavated till now.

In Ballicaoluk area since 2008, the measuring and digging works are carried out to determine the plan of the Hellenistic Castle, and the settlement phases. The archaeological material found there in recent years, indicates an early settlement (8th/7th century B.C.) parallel to Karamattepe.

In the Dağkızılca Necropolis, which includes different types of graves (tumuli, tomb chambers, cist graves, terracotta sarcophagi), the geophysical researches were carried out. The plundered tombs, from which only a few objects are left, were excavated and documented.

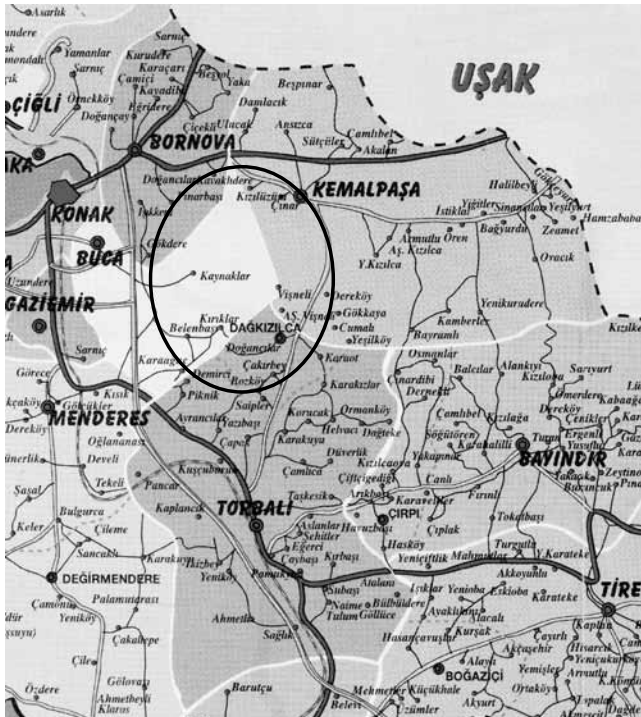
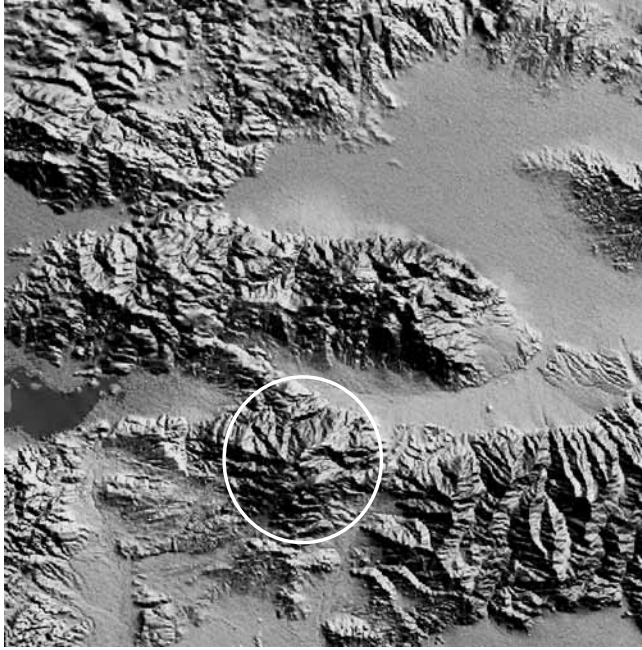
In Başpınar area, first archaeological digging in pillaged Byzantine church of Laskaris period started in 2007 and till now a Byzantine building complex, which consisting of three buildings came into the light.

“The Nif (Olympos) Mountain Research and Excavation Project” aims to develop an exemplary project in the leadership of Istanbul University with scholars from all Turkish Universities; to reveal unknown cultural history of region and present it to academic world by publications; to protect cultural heritage, raise consciousness about preserving them for the future.

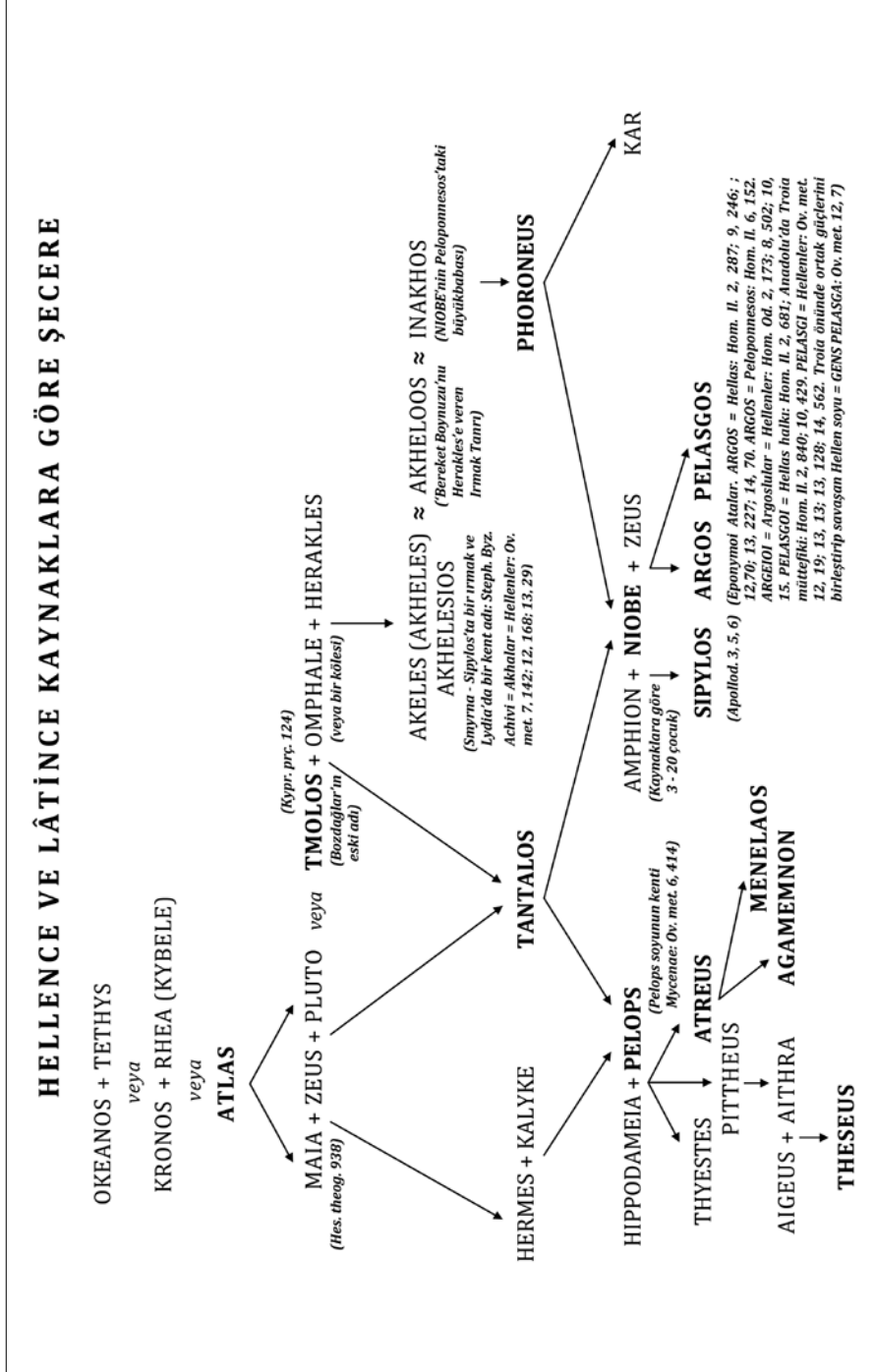
Kaynakça

- Atalay, E.
1984 “Sütini ve Kemalpaşa Mağaralarında bulunan Bizans Freskleri”, *AST* 2: 63-69.
- Baykan, D.
2012 “Nif (Olympos) Dağı Kazısı Metal Buluntularının Tipolojik ve Analojik Değerlendirmesi”, *ArkeometriST* 27: 231-246.
- Beksaç, E.
2004 “Balıkesir İli, Ayvalık, Gömeç, Burhaniye, Edremit ve Havran İlçelerinde Prehistorik ve Protohistorik Yerleşmeler Yüzeysel Araştırması 2002”, *AST* 21,1: 193-202.
- BMC British Museum Coins.
- Canav-Özgümüş, Ü. – S. Kanyak
2012 “Nif (Olympos) Dağı Kazıları Cam Buluntuları”, *Türkiye’de Arkeometrinin Ulu Çınarları / Two Eminent Contributors to Archaeometry in Turkey, Prof. Dr. Ay Melek Özer ve Prof. Dr. Şahinde Demirci’ye Armağan / To Honour of Prof. Dr. Ay Melek Özer and Prof. Dr. Şahinde Demirci*, İstanbul: 295-301.
- Doğer, E. – İ. Gezgin
1998 “Arkaik ve Klasik Dönemde İzmir’in Dış Savunması üzerine Gözlemler”, *II. Uluslararası İzmir Sempozyumu*, İzmir: 5-30.
- Head, B. V.
1892 A Catalogue of the Greek Coins in the British Museum (BMC). Catalogue of the Greek Coins of Ionia, Londra.
- Leschhorn, W. – H. Hotter
1997 *Sylloge Nummorum Graecorum (SNG) Deutschland (Lydien)*, 23, Berlin.
- Meriç, R.
1988 “Antik Dönemde Küçük Menderes Havzasının Tarihsel Coğrafyasına Genel bir Bakış”, *EÜ Coğrafya Dergisi*: 202-212.
- SNG *Sylloge Nummorum Graecorum*.
- Tulunay, E. T.
1998 *Pelops’un Gizemi. Antik Kaynaklara göre Tunç Çağında Yapılan Göçler ve Olympia Zeus Tapınağı Tasvir Programı hakkında Yeni Görüşler*, İstanbul.
- 2006a “Nif (Olympos) Dağı Araştırma Projesi: 2004 Yılı Yüzeysel Araştırması”, *AST* XXIII, 2: 189-200.
- 2006b “Nif Dağı Kaçak Kazı ve Tahribatları”, *İdol* 31: 23-28.
- 2007 “Nif (Olympos) Dağı Araştırma Projesi: 2005 Yılı Yüzeysel Araştırması”, *AST* XXIV, 2: 351-362.

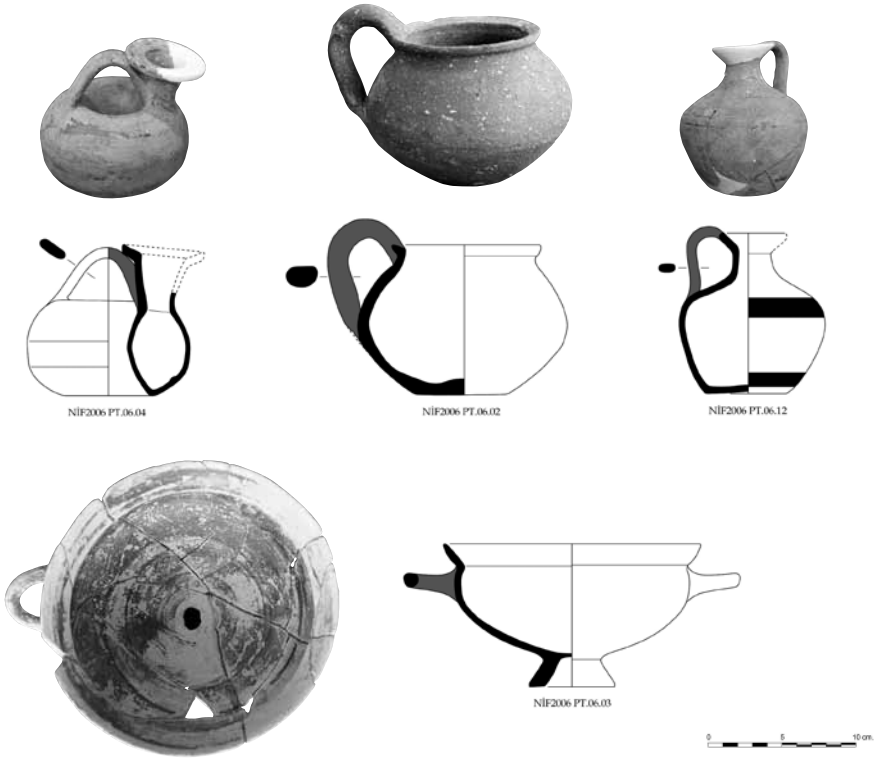
- 2008 “Nif (Olympos) Dağı Kazı ve Araştırma Projesi: 2006 Yılı Kazısı”, *KST* XXIX, 3: 79-98.
- 2009 “Nif (Olympos) Dağı Araştırma ve Kazı Projesi: 2007 Yılı Kazısı”, *KST* XXX, 3: 411-426.
- 2010 “Nif (Olympos) Dağı Araştırma ve Kazı Projesi: 2008 Yılı Kazısı”, *KST* XXXI, 2: 387-408.
- 2011 “Nif (Olympos) Dağı Araştırma ve Kazı Projesi: 2009 Yılı Kazısı”, *KST* XXXII, 3: 405-423.
- 2012a “Nif (Olympos) Dağı Araştırma ve Kazı Projesi: 2010 Yılı Kazısı”, *KST* XXXIII, 3: 147-171.
- 2012b “Nif (Olympos) Dağı Kazısı - 2011”, *TEBE Haberler* 33: 32-35.
- Türkmen (Peker), M.
2011 “İzmir Nif Dağı Balıcaoluk Yerleşimine İlişkin Gözlemler”, *CollAn X*: 261-275.
- Yalçın, A. B.
2011a “The Nif (Nymphaion) Mountain Project: A new Byzantine Complex Discovered”, A. Nikolov (ed.), *Proceedings of the 22nd International Congress of Byzantine Studies (Sofia 22-27 August 2011) III, Abstract of Free Communications*, Sofya: 23.
- 2011b “The Nif Mountain Project: The Byzantine Complex at Başpınar”, *The International Scientific Conference ‘Ecclesiastical History Today: Recent Paradigms and New Approaches’ (07-09 Kasım 2011 Lomonossov Moskova Devlet Üniversitesi Tarih Fakültesi)*, Moskova: 297-300.



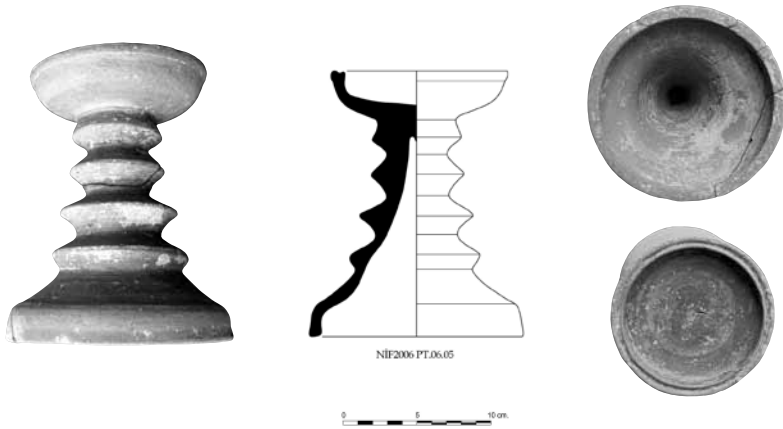
Res. 1a-b
Nif Dağı'nın Konumu



Res. 2 Akhalar ve Tantalos ile ilgili Şecere (Derleme: Elif Tül Tulunay)



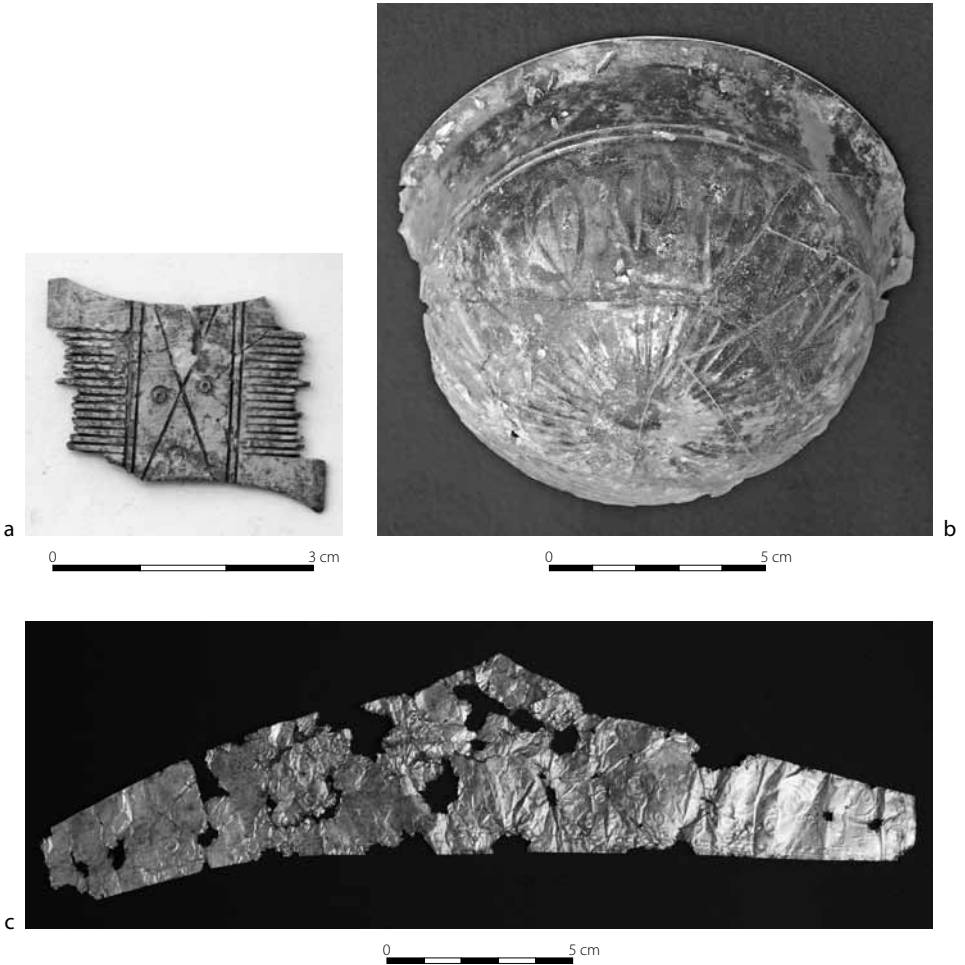
Açma I - Toplu Buluntu: Halka Gövdeli Askos, Kulplu Çömlekçik, Bodur "Lekythos" ve "İonia Kâsesi"



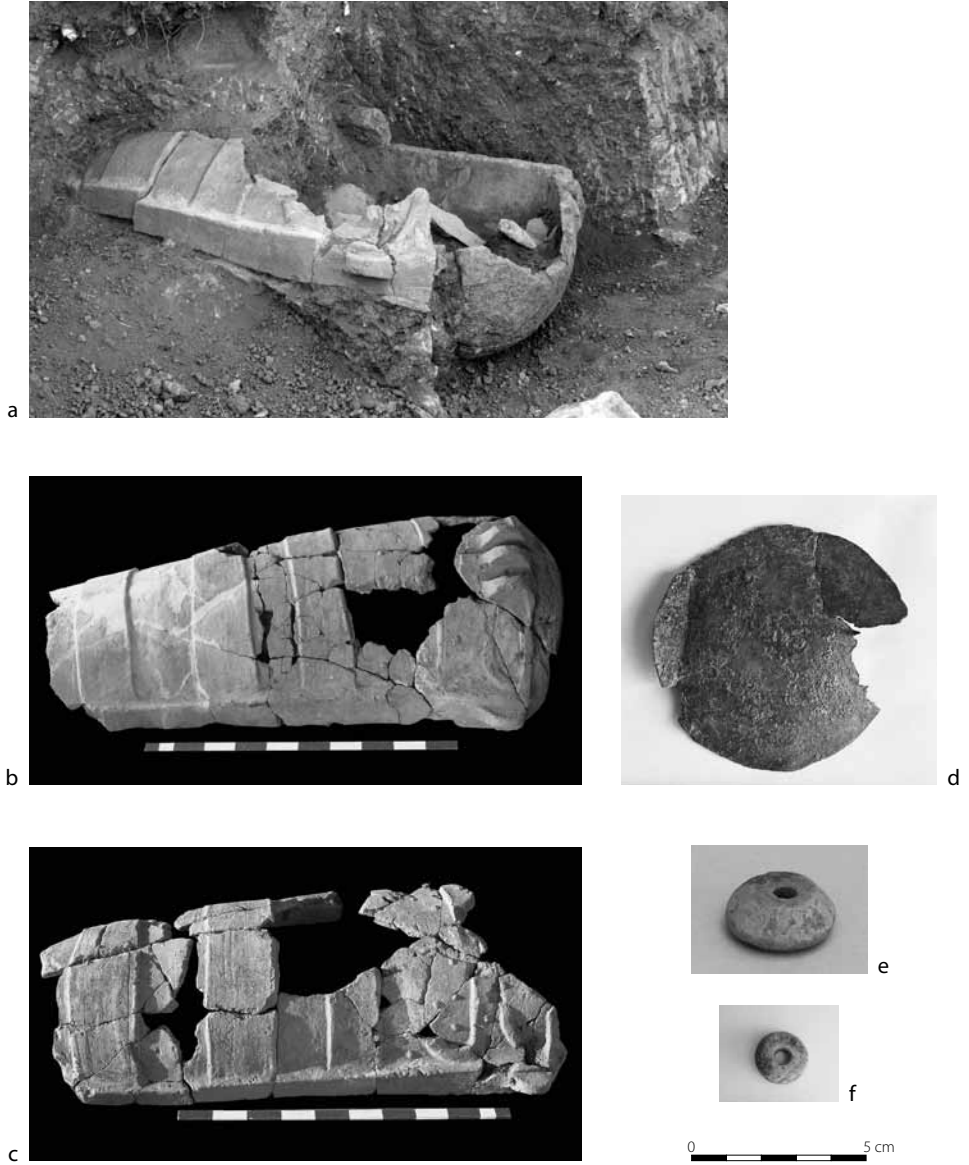
Açma II - "Thymiaterion"



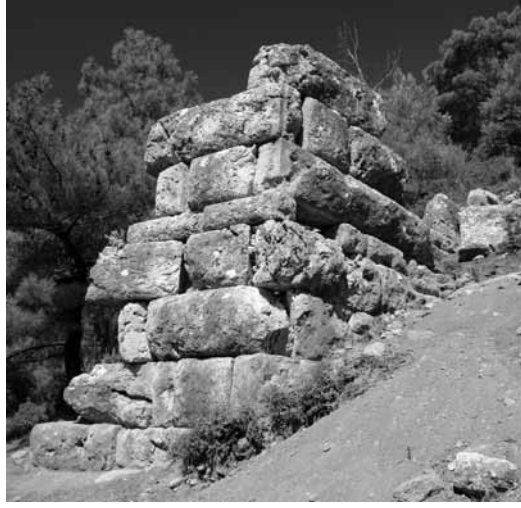
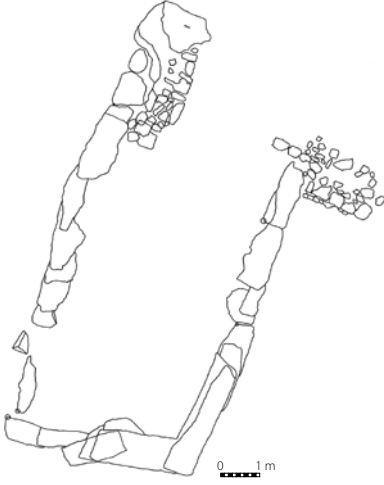
Res. 4 Karamattepe 2010, Batıdan Genel Görünüm (Foto: Sultan Öncül)



Res. 5 Karamattepe'den Önemli Buluntular: a) Kemik Tarak (2009), Arkaik Dönem, MÖ 6. yy; b) Cam Kâse (2006), Hellenistik Dönem, MÖ 325-275; c) Altın Diadem (2008)



Res. 6 Dağkızılca (2009) Pişmiş Toprak Lahit (DM 15) ve Konteksti, Hellenistik Dönem, MÖ 3./2. yy:
 a) Lahit'in Buluntu Durumu; b-c) Restorasyon Sonrası Kapak ve Tekne; d) Bronz Ayna;
 e) Pişmiş Toprak Ağırşak; f) Kemik Halka



Res. 7 Ballicaoluk "Kuleyığı", Hellenistik Dönem



Res. 8 Başpınar Bizans Yapıları (MS 13. yy) Havadan Görünüm

