



TÜRK ESKİÇAĞ BİLİMLERİ ENSTİTÜSÜ

HABERLER

Ocak 2011, Sayı: 31

İÇİNDEKİLER

Editörden	1
Başyazı	
Yılmaz Selim Erdal, İnsan İskelet Kalıntıları: Zahmet mi? Nimet mi?	1
Kitap Tanıtımları	
Işıklı, M. – E. Mutlugün – M. Artu (Eds.), Geçmişten Geleceğe Armağan, Erzurum 2010 (Altunkaynak, G.) ..	6
Sevin, V., Assur Resim Sanatı, Ankara 2010 (Dinarlı, G.)	8
Olivier, H., Tombes de Carie: Architecture Funéraire et Culture Carienne VI-Ile Siècle av. J.-C. Rennes 2009 (Kortanoğlu, E.)	9
Arkeoloji Dünyasından	
Farkındalık Yaratan Alliano (Yaraş, A.)	10
Kalinkaya-Toptaştepe Erken Tunç Çağı Metal Buluntuları Üzerinde Yapılan Tahribatsız XRF Analizleri (Geniş, E. Y. – T. Zimmermann)	12
Hititlerde Arı ve Bal (Erkut, S.)	13
Navisalvia: Dr. Sina Kabağaç'ı Anma Toplantısı – 8 (Öyken, E.)	15
Küçükasya Tarihi ve Epigrafyası Sempozyumu I (Öztürk, H.S.)	15
Almanya'da Kafkas Arkeolojisi ile İlgili Bir Sempozyum (Işıklı, M.)	17
Kazı - Araştırma	
Amasya-Harşena Kalesi ve Kızlar Sarayı Kazı Çalışmaları – 2010 (Naza-Dönmez, E.E.)	18
Assos Kazı ve Restorasyon Çalışmaları – 2010 (Arslan, N. – C. Bakan)	19
Doğu Likya – Batı Pamfilya Epigrafik-Tarihî Coğrafi Yüzey Araştırmaları Projesi Çalışmaları – 2010 (İplikçioğlu, B.)	20
Maydos Kilisetepe Höyüğü Kazıları – 2010 (Sazcı, G.)	21
Nif (Olympos) Dağı Kazısı – 2010 (Tulunay, E.T.)	23
Olba Kazıları – 2010 (Erten, E. – M. Özyıldırım – T. Akçay)	26
Oluz Höyük Kazı Çalışmaları – 2010 (Dönmez, Ş.)	28
Tekirdağ Ganos Dağı Yüzey Araştırması – 2010 (Koçel Erdem, Z.)	28
Tuşpa/Van Kalesi Höyüğü- Aşağı Kent Kazıları – 2010 (Konyar, E.)	30
Enstitüden Haberler	
Enstitü Kütüphanesi'ne Gelen Yeni Yayınlar (Alparslan, M.)	33
Haberler'in 32. Sayısı İçin Duyuru	33
Türk Eskiçağ Bilimleri Enstitüsü 2010-2011 Yıllık Konferans Programı	34
Üyelerimizden	34
Yeni Yayınlarımız	35

araştırmalarımız yoğunlaştırılacak ve üzerinde kısıtlı bilgiye sahip olduğumuz Troia VIIb Dönemi biraz daha aydınlatılmaya çalışılacaktır.

Kaynakça

- Beloch, K. J.
1912 *Griechische Geschichte- Zweite Neugestaltete Auflage Vol. I*, Strassburg.
- Ebert, M. (derl.)
1928 *Reallexikon der Vorgeschichte Vol. 14*, Berlin.
- Koppenhöfer, D.
1997 „Troia VII- Versuch einer Zusammenschau einschließlich der Ergebnisse des Jahres 1995“, *Studia Troica* 7: 295-353.
- 2002 „Buckelkeramik und Barbarische Ware in Troia: Anmerkungen zur Herkunft“, Aslan, R. – S. Blum – G. Kastl – F. Schweizer – D. Thumm (derl.), *Festschrift für Manfred Korfmann, Mauerschau, Band 2*: 679-704. Remshalden-Grubach.
- Piniasek-Sikora, M.
2002 “Neue Anregungen zur Diskussion über die Beziehungen zwischen Troia und dem nordwestpon-tischen Gebiet”, Aslan, R. – S. Blum – G. Kastl – F. Schweizer – D. Thumm (derl.), *Festschrift für Manfred Korfmann, Mauerschau, Band 2*: 705-715. Remshalden- Grubach.
- Tomaschek, W.
1893 *Die alten Thraker II*, Wien.
- Yavuz, M. F.
2008 “İlkçağda Gelibolu Yarımadası Yerleşimleri”, Demir, M. (derl.). *Çanakkale Savaşları Tarihi I*: 447-470, İstanbul.

Göksel Sazcı

Nif (Olympos) Dağı Kazısı – 2010

İstanbul Üniversitesi “Nif (Olympos) Dağı Araştırma ve Kazı Projesi” 2010 çalışmalarımız, Kültür ve Turizm Bakanlığı Kültür Varlıkları ve Müzeler Genel Müdürlüğü’nün izni ve ödeneği; İstanbul Üniversitesi Bilimsel Araştırma Projeleri Birimi’nin desteği (İÜ BAP Proje Nu. 6841) ve Genel Kurmay Başkanlığı’nın donanım katkısı ile 03.07-20.08.2010 tarihlerinde Karamattepe, Ballicaoluk ve Başpınar sit alanlarında gerçekleştirilmiştir. Kazımıza sağlanan olanaklara içten teşekkürlerimi sunarım.

2010 çalışmalarını yürüten ve değerlendiren bilimsel ekibimizde, toplam 62 kişi görev almıştır:

Klâsik Arkeologlar: Prof.Dr. Elif Tül Tulunay (Proje Başkanı/İÜ); Araş.Gör.Dr. Müjde Türkmen (Başkan Yardımcısı/İÜ); Araş.Gör.Dr. Daniş Baykan (Metal Uzmanı/İÜ); Dr. Dinçer Savaş Lenger (Nümismat); Mustafa Bilgin (Keramik Uzmanı, M.A./PAÜ); Defne Tekay (M.A./İÜ); İsmail Baytak; Gökür Bektaş (İÜ);

Olcaç Kılınc (DEÜ); *Sanat Tarihçileri*: Prof.Dr. Asnu Bilban Yalçın (Bizans Sanatı Uzmanı/İÜ); Prof.Dr. Üzlifat Özgümüş (Cam Uzmanı/DoğuşÜ); Doç.Dr. Nilay Karakaya (Bizans Freskleri Uzmanı/ERÜ); Yrd. Doç.Dr. Lâle Doğer (Bizans Keramiği Uzmanı/EÜ); Epigraflar: Yrd.Doç.Dr. Hamdi Şahin (İÜ); Figen Şahin (İÜ); *Mimar*: Araş.Gör. Hasan Tahsin Selçuk (M.A./YTÜ); *Koruma-Onarım Uzmanı*: Öğr.Gör. Ceren Baykan (M.A./TÜ); Hititologlar: Yrd.Doç.Dr. Meltem Alparslan (İÜ); Yrd.Doç.Dr. Metin Alparslan (İÜ); Yrd.Doç.Dr. Hasan Peker (İÜ); *Paleoantropologlar*: Prof.Dr. Ayla Sevim Erol (MAKÜ); Araş.Gör. Alper Yener Yavuz (M.A./MAKÜ); *Coğrafyacilar*: Prof. Dr. Suna Doğaner (İÜ); Araş.Gör. Fatih Döker (M.A./İÜ); *Jeodezi Mühendisleri*: Can Öncül; Okan Özege; iki jeodezi teknikeri, iki dağcı ve çeşitli dallardan 31 öğrenci ile *Bakanlık Temsilcisi*: Mustafa Kiremitçi (Arkeolog/İzmir Arkeoloji Müzesi).

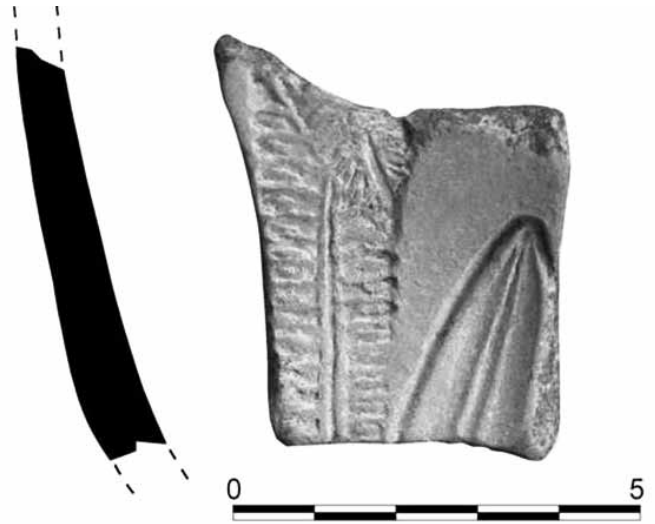
Ekibimin özveriyle çalışan tüm üyelerine ve Bakanlık temsilcimize içtenlikle teşekkür ederim. Ayrıca, bize çok yardımcı olan, İzmir Valiliği; İzmir İl Kültür ve Turizm Müdürlüğü; İzmir İl Özel İdaresi Kültür-Turizm ve Spor Daire Başkanlığı; Kemalpaşa ve Torbalı Kaymakamlıkları; Kemalpaşa ve Torbalı Belediye Başkanlıkları; Torbalı Tapu ve İmar Müdürlükleri; Dağkızılca ve Vişneli Köyleri Muhtarlıkları; İESOB Birlik Otel ve Güzelyalı Rotaract Kulübü’ndeki ilgili yöneticilere ve çalışma arkadaşlarına içten teşekkür ederiz.



Nif – Karamattepe, KM 9. Hellenistik Dönem’de Mezara Dönüştürülmüş in situ Geometrik/Arkaik Pithos



Nif – Karamattepe, MÖ 7.-6. yy Bronz
Kemer İğnesi



Nif – Ballicaoluk, Hellenistik Dönem, “Kabartmalı Kâse”
Kalıbı Parçası

Karamattepe:

2010 kazısı, 17 yeni açmada (LXIV-LXXX) ve 2009’da tamamlanamayan eski açmalarda (LIII, LVI, LVIII, LXI, LXII, LXIII) sürdürülmüştür. 2006-2009 kazılarında gün ışığına çıkan kepir (marn) veya toprak-teras üzerindeki taş temeller, dikdörtgen mekânlara ya da köşeleri yuvarlatılmış/duvarları kavislendirilmiş tek tek yapılara sahip, Arkaik Dönem’e (MÖ 6.yy’ın ilk yarısı) tarihlenen bir yerleşimin varlığını kanıtlamıştı. Ancak, 2010’da, alanın kuzeybatısındaki çalışmalarla, ilk kez farklı evrelere ait temeller ile duvarlar saptanmış; MÖ 8.-7.yy keramik örnekleri ve Hellenistik Dönem’de mezara (KM 9) dönüştürülmüş in situ bir pithos bulunmuştur. Ayrıca siyah taştan (diorit?) bir el baltası da (Khalkolitik Dönem?) ortaya çıkmıştır. Stratejik önemi haiz konumdaki Karamattepe’de, başlangıcını henüz kesin saptayamadığımız yerleşme, Arkaik Dönem içinde (Pers istilasıyla?) terk edilmiş ve bu alan, Erken Hellenistik Dönem’den itibaren (ca. MÖ 325) nekropolis işlevi kazanmıştır.

2010’da, 6 inhüstasyon mezar (KM 7-KM 12) bulunmuştur: KM 7, dört yaşlarında bir çocuğa aittir. KM 8 ve KM 9 maalesef çok önceden soyulmuştur; aralarında bulunan üç erişkin erkek bireye ait kafatası ve dağınık kemikler, olasılıkla bu mezarlardan atılmıştır. KM 9, büyük bir *in situ* Geometrik/Arkaik pithos (depolama kabı) kullanılarak oluşturulmuş ilginç bir mezardır: Kepir oyularak dik oturtulmuş pithosun, batıya bakan üst kısmı Hellenistik Dönem’de yarıya kadar kesilerek, içine büyük bir taş yerleştirilmiş; batıya doğru diklemesine eklenen yassı taşlardan bir sandık mezar yapılmış ve kapak taşlarıyla örtülmüştür. KM 10, devşirme blok taşlardan örülmüş, 2,30x0,60 m boyutlarında ve 0,80 m derinliğinde büyük bir sandık

mezardır; içindeki orta erişkin kadın bireyin kafatası çevresinde, 38 adet altın kaplanmış pişmiş toprak, tek tarafı oyuk, boncuk ele geçmiştir. KM 11’de, orta erişkin bir erkek iskeleti, 1 pişmiş toprak unguentarium; bükülü gümüş telden, iki oval kabara kaşlı 1 yüzük ve mezara dağılmış 5 pişmiş toprak boncuk bulunmuştur. Mezarın güneybatı taşlarından birinin iç yüzeyinde çok aşınmış Eski Yunanca (Erken Hellenistik?) bir yazıt vardır.

Karamattepe’de, 2010’da bulunan 50 adet (3’ü bronz 47’si demir) ile birlikte, 2006 yılından beri ele geçen ok ucu sayısı 269’a (10’u bronz, 259’u demir) yükselmiştir. Bilinen 6 Tip’e, 2010 buluntusu değişik bir bronz örnekle 7. tip eklenmiştir. 30 sikkeden 12’si, Smyrna (2), Ephesos (6), Kyme, Erythrai, Khios ve Samos gibi Aiolia ve İonia kentlerindedir; 17 sikke Büyük İskender ve ardılları tarafından Küçük Asia’daki darphanelerde basılmıştır, 1 sikke tanımsızdır. Kent sikkeleri (MÖ 3. yy’a ait iki Smyrna sikkesi hariç) MÖ 4. yy’a; Makedon Krallığı sikkeleri, MÖ 323-319-317 yıllarına tarihlenirler. 1 gümüş Ephesos ve 1 yarım (kesilmiş) bronz üzeri gümüş kaplama Makedon sikkeleri dışında diğerleri bronzdur. Karamattepe’de 2010’un en erken keramikleri, yine MÖ 8. yy “kotyle” parçalarıdır. MÖ 7.-6. yy’ların geleneksel “Doğu Yunan Vazoları” stilinde, dış yüzeyleri geometrik motifler ve çizgisel teknikte kuş figürleriyle bezenmiş, dinos, krater, skyphos ve dirsekli kâse parçaları da ilginçtir. MÖ 4. yy’ın son çeyreğinde, ithal ve bölgesel özellik gösteren Erken Hellenistik keramik dikkat çekmektedir. İçe dönük kenarlı, siyah parlak astarlı “Attik” kökenli kâse, ithal vazolara en güzel örnektir. Siyah astarlı unguentarium ile kandil de önemli buluntulardandır. 2009’da aynı konteksten gelen biri tek, diğeri yan yana çift kulplu iki

“myke” ile 2010’da çıkan tek kulplu “myke”, nadir bir vazo grubu oluşturmaktadır; yakın benzerleri Atina Akropolis’inde mevcuttur ve MÖ 4. yy’a tarihlenir.

Bronz süs eşyalarından, bir kemer tokası iğnesi önemlidir. Kare kesitli iğnenin, dikdörtgen yivli plakaya perçinlendiği yerin ön yüzünde, iki ucu yarım küreyle sınırlanan üç makaralı bir profil vardır. Karamattepe yerleşim kronolojisi ve Ephesos’ta bulunmuş bir örnek paralelinde bu buluntu MÖ 7.-6. yy’a tarihlenmelidir.

Balıcaoluk:

Sur duvarlarının ayrıntılı planını çizmek için gerekli temizlik, sondaj ve kazı çalışmalarına, 2010’da Dr. Türkmen gözetiminde devam edilmiştir. Duvar takibi için açılan sondajlarda ve kaçak kazılardan atılmış toprakta ele geçen malzeme, özellikle keramik parçaları, ok uçları ve metal buluntular, Balıcaoluk’ta da Karamattepe paralelinde erken bir yerleşimin var olduğunu göstermektedir. Ayrıca, Hellenistik Dönem’e tarihlenen bir “kabartmalı kâse” kalıbı parçası, bu dönemde Balıcaoluk veya çevresinde bir keramik atölyesinin varlığına işaret eden önemli bir kanıttır.

Başpınar:

2010 kazısı, tek apsisli büyük yapı (A Yapısı), üç apsisli kilise (B Yapısı) ve güneydeki küçük şapel (C Yapısı) çevresinde sürdürülmüştür. A yapısının iç kısmında duvarlar freskli olduğundan, burada kazıya devam edilebilmesi için öncelikle koruyucu bir çatı gerekmektedir. A ve B yapılarının batı kısmındaki “dış narteks”in iki süslemeli nişi saptanan batı cephesi duvarı ile devşirme mermer bloklar ve mezarlar (BM 7-BM 11) önemli buluntulardır. Genellikle çatılmış kiremit ve kayrak taşla örtülü mezarlardan, BM

7’ye, 6-12 aylık bir bebek ve 11-13 yaşlarında bir çocuk gömülmüştür; BM 8’deki, 12-24 aylık bebeğe ait iskeletin göğüs kafesi üzerinde bir yumurta yer alması ilginçtir. BM 9 ve BM 10’dan erişkin birer erkek birey; BM 11’den 2-18 aylık bir bebek iskeleti çıkmıştır. Bizans Dönemi’ne ait, MS 13. yy’a tarihlenen “Zeuxippos Ailesi Mal Grubu”, “Slip Boyalı”, “Kazıma ve Mangan-Kahverengi Leke Dekorlu” keramik; ayrıca, MS 13.-14. yy Geçiş ve 18.-19. yy Osmanlı Dönemi kap parçaları bulunmuştur. 6 sikke (1 altın, 2 gümüş, 1 billon, 2 bronz) ele geçmiştir. Altın sikke (1232-1254), Ioannes III Vatatzes’in Magnesia, billon sikke (1122-1137), Ioannes II Komnenos’un Konstantinopolis darbidir; 1 bronz Bizans sikkesi (1042-1050) ise anonimdir. Gümüş sikkeler Aydınoğlu İsa Bey (1360-1390) ve I. Mahmut adına (1730-1754) basılmıştır. 1 bronz sikke tanımsızdır. Cam buluntulardan, kandil, bardak, şişe, bilezik ve pencere camları önemlidir. Özellikle, oliv renkli, dibe doğru daralan gövdeli ve yay tabanlı bardaklar en ilginç örneklerdir; bazıları beyaz mine ile benekli dekore edilmiştir.

2010 Nif Dağı Kazısı’nda, küçük eserlerin temizlik, koruma, onarım, çizim ve değerlendirmesi de başarıyla gerçekleştirilmiş, Dağkızılca’da 2009’da bulunan pişmiş toprak lâhit ile Karamattepe 2010 buluntusu pithos, temizlenip yapıştirılarak tümlenmiştir.

Nif Dağı Kazı Evi Yapımı projemizi kabul eden ve destekleyen İZKA (İzmir Kalkınma Ajansı) ile İzmir İl Kültür ve Turizm Müdürlüğü’ne teşekkürlerimiz sonsuzdur. Yeni kazı evimize bir an önce kavuşup, Nif Dağı’ndaki çalışmalarımızı daha geniş olanaklarla ve daha geniş bir ekiple, daha verimli sürdürmeyi içtenlikle diliyoruz.

Elif Tül Tulunay



Nif – Başpınar, A ve B Kiliseleri Dış Narteks Cephesi