

34

KAZI SONUÇLARI TOPLANTISI

2. CİLT





T.C.

KÜLTÜR VE TURİZM BAKANLIĞI

Kültür Varlıkları ve Müzeler Genel Müdürlüğü

34.

KAZI

SONUÇLARI

TOPLANTISI

2.CİLT

28 MAYIS -1 HAZİRAN 2012
ÇORUM

T.C. Kùltür ve Turizm Bakanlıđı

Kùltür Varlıkları ve Mùzeler Genel Mùdùrlùđù Yayın No:159-2

YAYINA HAZIRLAYAN

Dr. Haydar DÖNMEZ



28.05.2012 - 01.06.2012 tarihlerinde gerekleřtirilen 34. Uluslararası Kazı, Arařtırma ve Arkeometri Sempozyumu, Hitit Ùniversitesi ile orum Valiliđi'nin katkılarıyla gerekleřtirilmiřtir.

Sempozyum bildiri kitapları ise Hitit Ùniversitesi'nin katkılarıyla basılmıřtır.

ISSN:1017-7655

Kapak Fotođrafı: Sait BAŐARAN

“Enez (Ainos) 2011 Yılı Arkeoloji Kazısı”

Not: Kazı raporları, dil ve yazım aısından Klâsik Filolog Dr. Haydar Dönmez tarafından denetlenmiřtir. Yayımlanan yazıların ieriđinden yazarları sorumludur.

Pegasus Gùrsel İletifim Hizmetleri
ORUM-2013

İÇİNDEKİLER

M.P. C. JACKSON, J.N. POSTGATE, T. E. ŞERİFOĞLU Kilise Tepe 2011 Yılı Kazıları	5
A. Tuba ÖKSE, Ahmet GÖRMÜŞ, Erkan ATAY, Nihat ERDOĞAN İlisu Barajı İnşaat Sahası 2011 Yılı Kurtarma Kazıları	25
Nurettin YARDIMCI 2011 Yılı Harran Kazıları	35
Göksel SAZCI Maydos Kilisetepe Höyüğü Kazısı 2011 Sezonu Çalışmaları	45
Şevket DÖNMEZ Oluz Höyük Kazısı Beşinci Dönem (2011) Çalışmaları: Değerlendirmeler ve Sonuçlar	65
G. Kenneth SAMS, C. Brian ROSE Gordion, 2011	81
Marie- Henriette GATES, A. Asa EGER 2011 Season at Kinet Höyük (Yeşil-Dörtüol, Hatay)	91
Timothy P. HARRISON, Elif DENEL, Stephen BATIUK 2011 Tayinat Kazıları ve Araştırmaları	105
Aynur ÖZFIRAT Bozkurt Kurgan Mezarlığı Kazısı, 2011.....	119
Erkan KONYAR, İsmail AYMAN, Can AVCI, Davut YİĞİTPAŞA, Bülent GENÇ, Rıza Gürler AKGÜN Van Kalesi Höyüğü 2011 Yılı Çalışmaları	127
Mehmet KARAOSMANOĞLU, Halim KORUCU, Mehmet Ali YILMAZ Altuntepe Urartu Kalesi 2011 Yılı Kazı ve Onarım Çalışmaları	137
Nicholas D. CAHILL Sardis, 2011 (İngilizce ve Türkçe)	147
Volkmar VON GRAEVE 2011 Yılı Milet Çalışmaları	161
Ömer ÖZYİĞİT 2011 Yılı Phokaia Kazı Çalışmaları	173
Yaşar. E. ERSOY, Hüseyin CEVİZOĞLU, Ümit GÜNGÖR, Elif KOPARAL, Polat ULUSOY, İlkan HASDAĞLI, Fikret ÖZBAY Urla- Klazomenai Kazıları	191
Musa KADIOĞLU, Mustafa ADAK, Canan ÖZBİL, S. Hakan ÖZTANER, Rahşan TAMSÜ POLAT, Yusuf POLAT 2011 Yılı Teos Kazı Çalışmaları (2. Sezon).....	211

Elif Tül TULUNAY Nif (Olympos) Dağı Araştırma ve Kazı Projesi: 2011 Yılı Kazısı	233
Nuran ŞAHİN, Onur ZUNAL, Cennet PİŞKİN, Gülben KARAKAN Klaros 2011	253
Serdar AYBEK, Ali Kazım ÖZ, Aygün Ekin MERİÇ, Baki DEMİRTAŞ Metropolis 2011 Yılı Kazı ve Araştırmaları	265
Zeynep MERCANGÖZ, Emine TOK, Tümay Hazinedar COŞKUN Kuşadası, Kadikalesi Kazısı 2011 Yılı Çalışmaları	275
Wulf RAECK Die Arbeiten in Priene im Jahre 2011	289
Antonio La MARCA Aiolis Kyme'si 2011 Yılı Çalışmaları	307
Nurettin ARSLAN 2011 Yılı Assos Kazı Çalışmaları	319
Nurettin KOÇHAN, Korkmaz MERAL Kyzikos 2011	337
Cevat BAŞARAN, Vedat KELEŞ, Hasan KASAPOĞLU, Hasan Ertuğ ERGÜRER Parion 2011 Kazı ve Restorasyon Çalışmaları	347
Nurettin ÖZTÜRK, Berna KAVAZ Zeytinliada 2011 Yılı Kazı Çalışmaları ve Arkeopark Projesi	365
Sait BAŞARAN, Gülnur KURAP Enez (Ainos) 2011 Yılı Arkeoloji Kazısı	375
Davut KAPLAN, Tayyar GÜRDAL, Abdulkadir ÖZDEMİR 2011 Yılı Gülpınar / Smintheion Kazıları (32. Yıl)	391
Felix PIRSON Pergamon 2011 Sezonu Çalışmaları Raporu	403
Martin BACHMANN Pergamon- 2011 Restorasyon Çalışmaları	421
Engin AKDENİZ 2011 Yılında Thyateira Antik Kenti ve Hastane Höyüğü'nde Gerçekleştirilen Arkeolojik Çalışmalar	429
Marcello SPANU Iasos 2011	445
Lars KARLSSON, Olivier HENRY, Jesper BLID Labraunda 2011	455

NİF (OLYMPOS) DAĞI ARAŞTIRMA VE KAZI PROJESİ: 2011 YILI KAZISI

Elif Tül TULUNAY*

İzmir İli Nif Dağı kazısı 2011 yılı arazi çalışmalarımız, 11 Temmuz - 16 Eylül 2011 tarihlerinde Karamattepe, Ballicaoluk, Dağkızılca ve Başpınar mevkiilerinde¹ gerçekleştirilmiştir (Resim: 1). Kazımıza sağlanan olanaklara ve özverili çalışmalarıyla katkıda bulunanlara içten teşekkürlerimizi sunarım².

Karamattepe

2011 yılı kazımıza başlamadan önce, kışın meydana gelen şiddetli fırtınayla köklerinden çıkararak alana devrilmiş üç büyük çam ağacı, 14.07.2011 tarihinde, İzmir Orman İşletme Müdürlüğü görevlilerince, ekibimizin birçok üyesi gözetiminde, kalıntılara zarar verilmeden kesilmiştir. Karamattepe’de gün ışığına çıkardığımız (Resim: 2) Geometrik-Arkaik Döneme ait taş duvar ve temeller ile Hellenistik mezarlar, her yıl kazı bitiminde

*Prof. Dr. Elif Tül TULUNAY, İstanbul Üniversitesi Edebiyat Fakültesi Arkeoloji Bölümü Klâsik Arkeoloji Ana Bilim Dalı 34134 Lâleli - İstanbul / TÜRKİYE e-posta: ttulunay@istanbul.edu.tr

¹İzmir (*Smyrna*) Körfezi’nin doğusunda, Kemalpaşa, Torbalı, Buca ve Bornova ilçelerinin ortak sınırları çevresinde konumlanan NİF (Olympos) Dağı’nın yeri ile arkeolojik yerleşim ve nekropol alanlarını gösteren haritalar için bkz. Tulunay 2012, s. 147 Dpn.1 (Tulunay 2011, s. 405 Dpn.1; Tulunay 2006, s. 195 Resim 1; Tulunay 2007, s. 357 Resim 1 ve Tulunay 2009, s. 422 Resim 1.)

²T. C. Kültür ve Turizm Bakanlığı Kültür Varlıkları ve Müzeler Genel Müdürlüğü’nün 13.06.2011 / B.16.0.KVM.0.12.01.00-160.01.01 (35) - 124428 tarih / sayılı izni ve 13.06.2011 / B.16.0.KVM.0.12.01.00-160.01.01.(35) - 124416 tarih / sayılı Kazı ve Sondaj Ruhsatnamesi; İstanbul Üniversitesi Bilimsel Araştırma Projeleri Birimi’nin, Nif (Olympos) Dağı Yerleşimleri Araştırma Projemizi (işçi parası hariç) desteklemesi (İÜ BAP Proje Nu. 13915); İÜ Edebiyat Fakültesi Dekanlığı’nın görev izni; Kültür ve Turizm Bakanlığı’nın kazımıza çıkardığı ödenek ve Genel Kurmay Başkanlığı’nın sağladığı çadırlar için çok teşekkür ederim. “Nif (Olympos) Dağı Araştırma ve Kazı Projesi”nin 2011 yılı bilimsel ekibinde toplam 45 kişi görev almıştır. *Klâsik Arkeologlar*: Prof. Dr. Elif Tül Tulunay (*Proje ve Kazı Başkanı*) - İÜ; Araş. Gör. Dr. Müjide Peker -Türkmen (*Başkan Yardımcısı*) - İÜ; Araş. Gör. Dr. Daniş Baykan - TÜ; Yrd. Doç. Dr. Dinçer Savaş Lenger (*Nümismat*) - AKÜ; Mustafa Bilgin (*Keramik Uzmanı M.A.*) - PAÜ; Göknur BEKTAŞ (*M.A.*) - İÜ; Gökhan Büyüksöy; Burcu Derin - PAÜ; Nur Banu Molla; Bilkay Oğuz; Yiğit OZAR - İÜ; *Sanat Tarihçileri*: Prof. Dr. Asnu Bilban Yalçın (*Bizans Sanatı*) - İÜ; Prof. Dr. Üzlifaz Özgümmüş (*Cam Uzmanı*) - DoğuşÜ; Yrd. Doç. Dr. Lâle Doğer (*Bizans Keramiği Uzmanı*) - EÜ; *Mimarlar*: Yrd. Doç. Dr. Hasan Tahsin Selçuk - İBÜ; Hülya Oral - İTÜ; Sevcan Vatanser - İTÜ; *Koruma-Onarım Uzmanları*: Öğr. Gör. Ceren Baykan (*M.A.*) - TÜ; Fulya Akın - MÜ; Yeşim Kocaman - TÜ; *Paleoantropologlar*: Prof. Dr. Ayla Sevim Erol - AÜ; Araş. Gör. Alper Yener Yavuz (*M.A.*) - MAKÜ; *Jeodezi Mühendisleri*: Okan Özege; Kadir Can Öncül; *Jeodezi Teknikeri*: Fatih Gürbüz; *Öğrenciler*: Handan Akyürek - YTÜ *Mimarlık*; Gözde Arık - YTÜ *Mimarlık*; Kâmil Arslan - TÜ *Klâsik Arkeoloji*; Meliz Berkür - TÜ *Koruma ve Onarım*; Fatih Burak Bülbül - İÜ *Klâsik Arkeoloji*; Taylan Cirit - SDÜ *Koruma ve Onarım*; Reyhan Çeviker - İÜ *Klâsik Arkeoloji*; Deniz Damkacı Özkan - İÜ *Klâsik Arkeoloji*; Özlem Dedeköy - TÜ *Koruma ve Onarım*; Duygu Demirel - İÜ *Klâsik Arkeoloji*; Hasan Geçkin - TÜ *Klâsik Arkeoloji*; Erdi Karagöz - TÜ *Klâsik Arkeoloji*; Dicle Kaya - İÜ *Klâsik Arkeoloji*; Ayşegül Nebioğlu - İTÜ *Mimarlık*; Ümit Şanlı - TÜ *Koruma ve Onarım*; Deyyan Tulunay - ANÜ *İktisat*; Aylin Tunaveli - AÜ *Paleoantropoloji*; Büşra Turan - İÜ *Klâsik Arkeoloji*; Büşra Yaman - TÜ *Koruma ve Onarım ve Bakanlık Temsilcisi*: Hünkâr Keser (Efes Arkeoloji Müzesi). Ekibimin özveriyle çalışan tüm üyelerine ve Bakanlık temsilcimize içtenlikle teşekkür ederim. Ayrıca, bize çok yardımcı olan, İzmir Valiliği; İzmir İl Kültür ve Turizm Müdürlüğü; İzmir İl Özel İdaresi Kültür-Turizm ve Spor Daire Başkanlığı; İZKA (İzmir Kalkınma Ajansı); İzmir Çevre ve Şehircilik İl Müdürlüğü, İzmir Orman İşletme Müdürlüğü, Torbalı Kaymakamlığı, Kemalpaşa Belediye Başkanlığı, Kemalpaşa İslah Organize Sanayi Bölge Müdürlüğü (KOSBİ), Torbalı Ziraat Bankası, Dağkızılca Jandarma Karakolu, İESOB Birlik Otel ve Güzelyalı Rotaract Kulübü yöneticileri ile ilgili çalışma arkadaşlarına içten teşekkürlerimizi sunarız.

jeotekstil ile örtülüp koruma altına alındığı için, devrilen ağaçların neden olduğu hasar en az düzeyde kalmıştır. Yine de bir mezarın (KM 12) kenarı ve içindeki kökler nedeniyle bir duvarın köşesi kısmen yıkılmış, fakat numaralı taşlardan düşmüş olanlar, önceki rölöve ve resimler yardımıyla yerlerine konularak, toprak harçla sağlamlaştırılmıştır. Arazide, bir yandan, kalan ağaç köklerinin kepirden sökülmesi ve çıkan toprağın elenmesi işlemi sürdürülürken, diğer yandan jeotekstil örtüler kaldırılarak temizlik yapılmış; geçen yıllarda da olduğu gibi, kazı öncesinde, jeodezi çalışmalarıyla karelej kontrol edilmiş, 10 x 10 m.lik plankarelerin köşeleri, numaralı uzun kırmızı kazıklarla işaretlenmiş; 5 x 5 m.lik açmaların sınırları ise ortalarına dikilen kısa mavi kazıklara ipler gerilerek belirlenmiştir.

Karamattepe 2011 kazımız, ödenek azlığı nedeniyle yeterli sayıda işçi istihdam edilemediğinden ve ortaya çıkan yoğun taş yıkıntısında çok yavaş ilerleme kaydedildiğinden, yalnızca 8 yeni açmada ve ağaçların devrildiği beş eski açmada gerçekleştirilmiştir. Yerleşimin kuzey-kuzeybatısına doğru ilerleyen çalışmalarımızda, açığa çıkan taşlar çizim ve fotoğraflarla belgelenecek kaldırılıp seviye inildikçe, saptanabilen temel duvarlarında derzlere sıkışmış ya da kepir üzerine bir taban oluşturacak biçimde dizilmiş Erken Arkaik Döneme tarihlenen keramik parçaları (Resim: 3); ayrıca çeşitli demir objeler ile cevher/cüruf parçaları ve çevresinde kepire oyulmuş çukurlar yer alan bir metal fırını bulunmuştur (Resim: 4).

Büyük kısmı Açma LXXX'te takip edilen, yaklaşık kuzey-güney doğrultulu ve 7,56 m. uzunluğundaki duvarın (Resim: 4) derzlerinden çıkan, kapalı bir kaba ait kulp parçası, bir skyphos ağız kenarı parçası ve gri hamurlu kapalı bir vazoya ait gövde parçası (Resim: 4), form ve astar özellikleri dikkate alındığında, M.Ö.7.y.yılın sonuna tarihlendirilmektedir. Dolayısıyla bu temel duvarının ait olduğu yapının, M.Ö.7.y.yıl sonlarından itibaren (M.Ö.6.y.yıl ortalarına dek) kullanıldığını söyleyebiliriz.

Açma LXXXIV'ün güney batısında, M.Ö.7.y.yıl özellikli kapların gövde ve ağız kenarı kırıklarından oluşturulmuş düz bir alan (taban?) saptanmıştır (Resim: 3). Bir kraterin ağız kenarı ve gövdesine ait kuş motifli parça (Resim: 3), bu kontekstin tarihini belirleyen en önemli örnektir ve M.Ö.7.y.yılın ilk yarısına tarihlenir. Kontekste bulunan bir dinosa ait ağız kenarı parçası da M.Ö.7.y.yılın ilk yarısına tarihlendirilebilir; gri hamurlu keramik parçaları ise M.Ö.7.y.yıldan itibaren kullanılan örneklerdendir. Bu verilere göre, keramik parçalarından düzenlenmiş taban M.Ö.7.y.yılın ikinci yarısında yapılmış/kullanılmış olmalıdır.

Karamattepe'de, ele geçirilen çok sayıda cevher ve cüruf parçası ile birkaç hatalı üretim atığı nedeniyle, uzun zamandan beri bir metal işliğinin varlığı düşünülüyordu. 2011 kazımızda bulunan, 37 cm. iç çapa, 3,5 - 5,5 cm. kalınlığında cidara, 20 cm. korunmuş yüksekliğe ve taban seviyesinden, karşılıklı çift açıklığa sahip, iç yüzeyi çamur harcıyla sıvalı metal işleme fırını (Resim: 4), bu öngörümüzü kanıtlamış, fakat kullanılan malzeme ve yapılan işlem konusunda kesin bir veri sağlamamıştır. Ancak, M.Ö.6.y.yılda kullanılmış bir bronz ergitme veya demir tavlama fırını olması mümkündür³. Çevresinde kepire oyulmuş çukurlar ve muhtemelen ahşap dikmeler için oyuklar yer almaktadır. Fırın, dağılması için dış kısmı kazılmadan bırakılarak, koruma-onarım uzmanı Ceren Baykan tarafından sağlamlaştırılmış, jeotekstil ve elenmiş toprakla örtülmüştür.

2011 yılında Karamattepe'de iki inhüstasyon mezar bulunmuştur:

KM 13: Arkaik bir duvar kalıntısının büyük taşlarından kısmen yararlanılarak, kepirin

³Metal Fırını için bkz. D. Baykan, "Batı Anadolu'dan Yeni Arkeo-metalürjik Veriler: Nif (Olympos) Dağı Kazıları", *ArkeometriST* 28 (Baskıda)

oyulup, küçük taşlarla çevrilmesiyle oluşturulmuş doğu-batı doğrultulu bir mezardır (Resim: 5); kapak taş(lar)ına ait ize rastlanmamıştır. Dağılmış kemik ve kafatası parçaları, erişkin bir erkeğe aittir⁴. Mezarda, iskeletin sağ pazu kemiğinin alt ucu (*humerus distal*) hizasına rastlayan konumda bir bronz obje ve sağ ayağı yanında M.Ö.3.y.yılın başlarına tarihlenen bir *kantharos* bulunmuştur (Resim: 5 ve Resim: 6).

KM 14: Kuzey-güney doğrultusunda tümüyle kepire oyulmuş mezarın uzunluğu 1,92 m.'dir (Resim: 7). Kafatasının yüz kısmı hariç oldukça iyi korunmuş iskelet, orta erişkin bir erkek bireye aittir. Bireyin başının sağ (batı) yanında bronz bir Lebedos sikkesi bulunmuştur ; ayrıca, bireyin ayakları çevresinde, sandaletlerine ait olduğu düşünülen 37 adet demir çivi ele geçirilmiştir (Resim: 7).

Keramik Değerlendirme

Mustafa BİLGİN*

2011 yılı Karamatpepe keramik buluntularının en erken örnekleri, M.Ö.8.y.yılın son çeyreği ile M.Ö.7.y.yılın ilk yarısına tarihlendirilen ve üzerindeki bezemeden dolayı literatürde “*Kuşlu Kâseler*” denilen *kotyle* parçalarıdır (Resim 3). Dış yüzeylerdeki, kırmızı ve kahverengi tonlarında, ağız kenarının altına atılan yatay bantlar ve gövde üzerinde dikey çizgi kümeleri ile oluşturulan paneller içerisine yerleştirilmiş içi taralı baklava dilimi motiflerinden oluşan bezemenin, olağan üzere kuş motifli panellerle devam etmesi gerekir. Aynı döneme ait bir *kotyle* gövde parçasının dış yüzeyinde, koyu kahverengi renkte yapılmış, iki yatay bantın üzerine yerleştirilmiş olan, gövdesi baklava motifli kuş figürünün alt bölümü görülmektedir. Karamatpepe’de, M.Ö.700-650 yıllarına tarihlendirilen (bazıları “*ağız kenarı çentikli*” tipte) *kotyle*lere de sık rastlanmaktadır. Bunlarda, ağız kenarlarının altına yapılan bant bezeme karakteristiktir. Dış yüzeyde, bantların altındaki panellerde, kahverengi ve siyah renklerde, dikey ve dalgalı çizgi kümeleri, içi taralı üçgenler, zikzak ve içi taralı baklava dilimi ile meander ağacı motifi sık görülmektedir (Resim 3). M.Ö.7.y.yıl keramik örnekleri arasında bir *İonia Kâsesi*’ne ait ağız kenar parçası da ilginçtir. Ağız kenarında kahverengi kalın bir bant ve çift sıra yatay bantlar ile gövde üzerinde yatay dalgalı-zikzak hattan oluşan bezeme görülmektedir (Resim: 3).

Karamatpepe yerleşmesinde açık kapların dışında Doğu Yunan Stilinde bezenmiş *krater* ve *dinos* ağız kenar parçaları da dikkate değer bir buluntu grubudur. M.Ö. 8.y.yıl sonu / 7.y.yıl başına tarihlendirilebilecek *dinos* ağız kenarının altında kalın bir bant bezeme, bunun alt kısmında ise, olasılıkla kuş betimlemesinin bulunduğu bir kompozisyonun izleri görülmektedir (Resim: 3). M.Ö.7.y.yılın ilk yarısına tarihlendirilen *krater*e ait ağız kenar parçasının (Resim: 3) dış yüzeyine, koyu kahverengi yapılmış bezeme, ağız kenarının altında, iki bant arasında yerleştirilmiş, birbirini takip eden, gövdeleri noktalı kuşlardan oluşmaktadır.

Karamatpepe’de, Geç Geometrik - Arkaik Dönem yerleşmesinin üzerinde saptadığımız Geç Klâsik - Erken Hellenistik Dönem Nekropolisi’nden ele geçirilen keramik (Resim: 8), başlıca iki ana grupta incelenebilir: 1) Attik ve Attik özellikler gösteren siyah astarlılar; 2) Bölgesel özellikler taşıyanlar (yerel yapım?).

M.Ö.4.y.yıl sonlarına tarihlendirilen bir balık tabağına ait ağız kenarı ve gövde

⁴Paleoantropolojik değerlendirmeler, Prof. Dr. Ayla Sevim Erol ve Araş. Gör. (M.A.) Alper Yener Yavuz tarafından yapılmıştır.

*Mustafa BİLGİN (M.A.), Pamukkale Üniversitesi Fen-Edebiyat Fakültesi Arkeoloji Bölümü Kıymıklı Yerleşkesi 20000 Denizli /TÜRKİYE. e-posta: bilgin_ arke@yahoo.com

parçası, metalik siyah astarlı Attik örneklerdendir (Resim: 8). M.Ö.350-300 yıllarına ait içe dönük kenarlı sığ kâse örneklerinin iç ve dış yüzeyleri siyah parlak astarlı ve pürüzsüzdür. Tondolarında tekli, ikili ve üçlü rulet bezemeler görülmektedir. Kaidelerinin altında bulunan kanallar, formun karakteristik özellikleri arasındadır (Resim: 8).

Karamattepe Nekropolisi'nin önemli bir keramik grubunu MÖ.325-300 yıllarına tarihlendirilen *kantharoi* oluşturmaktadır. 2011'de de hem Attik örnekler hem de Attik formda yapılmış bölgesel *kantharos* parçaları bulunmuştur. Parçalardan tümlenen düz kenarlı Attik *kantharos* tam profil vermekte olup dış yüzeyi siyah astarlıdır. Bir *kantharos* parçasında, ağız kenarının hemen altına "ΑΙΟΣ" yazısı kazınmıştır (Resim: 8).

M.Ö.325-250 yıllarına tarihlenen kulpsuz, yuvarlak gövdeli, basık konik profilili, dar omuzlu ve dışa taşkın uzun burunlu bir kandil de ilginçtir (Resim: 8); dış yüzey astarı, kahverengi, mat ve pürüzlüdür. Hafif içbükey olan geniş *diskusun*, çevresinde bir sıra kazıma yiv ve merkezinde dönemsel özellikte geniş bir yağ deliği vardır. Yüksek kaide tabanına hafifçe bastırılmasıyla, kandilin iç kısmında konik bir çıkıntı oluşmuştur.

KM 13 numaralı mezardan çıkan "Batı Yamacı Stili"nde bezenmiş makara kulplu *kantharos*'un (Resim: 5 ve Resim: 6) iç ve dış yüzeyi siyah parlak astarlı olup, pürüzsüzdür; ancak fırınlamadan ve astarın uygulanmasından kaynaklı, yer yer koyu kahverengi renk dalgalanmaları görülmektedir. Gövdesine, kulplar arasında stilize bitki dalları kazınmış eser, M.Ö.3.yılın ilk yarısına tarihlendirilmektedir.

Sikkeler

Dinçer Savaş LENGGER*

2011 Karamattepe kazısında 18 adet bronz sikke bulunmuştur. Tümü M.Ö.4.yılı tarihlenen sikkelerden sekizi Makedonia Krallığı, on tanesi ise Hellen otonom darbıdır. III. Philippos Arrhidaios zamanına (M.Ö.323-317) tarihlenen Makedon sikkelerinden, ön yüzünde Gorgo bezemeli kalkan, arka yüzünde miğfer ile sol alt köşede *kerykeion* (Resim: 9) yer alan dördü, literatürde soru işaretiyle Miletos ya da Salamis darbı kabul edilirler; fakat bunlar Sardeis basımı da olabilirler. Ortalama çapları 1,6 cm., ağırlıkları 4 gr.'dır. Ön yüzleri aynı tipte olan iki Makedon sikkesinde, arka yüzdeki miğferin sol alt köşesinde *labrys* ve sağ alt köşesinde K harfi vardır (Resim: 9); bu sikkelerin Miletos, Mylasa ya da Kaunos'ta basıldığı ileri sürülmektedir. Ön yüzünde yıldız motifi bezemeli kalkan, arka yüzünde miğfer ve sol alt köşede *kerykeion* bulunan diğer iki sikke (Resim: 9) ise, yine soru işaretiyle Makedonia'ya atfedilmiştir. Yedi farklı kente ait olan otonom sikkelerden biri Karia'da, Halikarnassos'ta, diğerleri İonia Bölgesinde, Ephesos (3), Erythrai (2), Phygela, Phokaia, Khios, ve Lebedos'ta basılmıştır.

Phygela sikkesinin (M.Ö.380-350) ön yüzünde $\frac{3}{4}$ sol cepheden Artemis Munikhia başı, arka yüzünde sola, palmiye ağacına toslayan boğa (Resim: 9); Khios sikkesinin (M.Ö.375-350) ön yüzünde sola oturan sfenks, arka yüzünde *amphora* vardır. M.Ö.4.yılın ortalarına tarihlenen Halikarnassos sikkesinde, ön yüzde sağa baş, arka yüzde gemi pruvası görülür. Ön yüzünde arı ve E, Φ harfleri, arka yüzünde, sola, ön bacakları kıvrık, başı geriye dönük geyik önünde ΑΥΡΕΑΣ ismi ve sağ üst boşlukta *astragalos* yer alan çok iyi korunagelmiş bir Ephesos sikkesi (Resim: 9), M.Ö.340-325 yıllarına tarihlenir. Phokaia sikkesinde (M.Ö.350-300), ön yüzde sağa Nymphé başı, arka yüzde sola *grifon protomu* (Resim: 9); Erythrai

*Yrd. Doç. Dr. Dinçer Savaş LENGGER, AKDENİZ ÜNİVERSİTESİ Fen-Edebiyat Fakültesi Tarih Bölümü Eski Çağ Tarihi Ana Bilim Dalı Dumlupınar Bulvarı 07058 Antalya / TÜRKİYE. e-posta: dslenger@akdeniz.edu.tr

sikkesinde (M.Ö.330 - 300) ön yüzde sağa Herakles başı, arka yüzde Herakles sopası ve sağa sadak (aralarında lejant) yer alır (Resim: 9).

KM 14'te bulunan bronz sikke, M.Ö.4.yılına ait bir Hellen otonom (*Lebedos*) darbidir (Resim: 7); ön yüzünde $\frac{3}{4}$ sol cepheden baş, arka yüzünde sola bir gemi pruvası vardır.

Karamattepe'nin metal buluntuları arasında önemli bir grup oluşturan ok uçları, 2011 yılında 21 demir örneğin (14 adet Tip 1, 5 adet Tip 2, 2 adet Tip 3) daha eklenmesiyle toplamda 287 (277 Demir +10 Bronz) adede ulaşmıştır. 7 farklı tipteki ok uçlarından, Tip 1 - 4'e girenlerin hepsi demir; Tip 5 - 7'dekiler ise bronz örneklerdir. Ayrıca, çoğu Arkaik Döneme ait çeşitli bronz obje ile Hellenistik mezarlardan KM 13'te çıkan (toprağa karışmış? arkaik?) bronz obje (Resim: 5) ve KM 14'te bulunan 37 adet demir sandalet çivisi (Resim: 7) ilginçtir⁵.

Nif Dağı Karamattepe kazısı, yalnızca dağlık bir alanda daha önce hiç bilinmeyen bir Geometrik / Arkaik Dönem yerleşimini açığa çıkarmakla kalmayan, aynı zamanda ender ve ilginç buluntularıyla da, Batı Anadolu'nun hem kültür tarihini hem de üretim ve tipoloji sorunlarını çözümlenecek veriler sunan önemli bir çalışmadır. Son yıllardaki buluntular ışığında, Karamattepe ile Ballicaoluk yerleşmeleri arasında saptanan yakın paralellikler, bir yandan yörenin yerleşim arkeolojisi için önemli sonuçlar ortaya koyarken, diğer yandan da kazı alanlarımızı ne kadar isabetli seçtiğimizi göstermektedir.

2011 yılında havadan fotoğraflarını çektiğimiz Karamattepe kazı alanında (Resim: 2) 2012 yılında da kuzey - kuzeybatı doğrultusunda yeni açmalarda kazı yapmak ve mevcut açmalardaki döküntü taşları sıra sıra belgeleyerek kaldırmak işlemine devam etmeyi planlıyoruz.

Ballicaoluk

Müjde PEKER (TÜRKMEN)*

Ballicaoluk tepe yerleşimini çevreleyen sur duvarlarını ayrıntılarıyla plana işleyebilmek için, duvar temizliği yanı sıra gereken yerlerde başlatılan sondaj ve kazılara devam edilmiştir.

2010 kazısında, doğudaki surların dışında, tepenin kuzeydoğu yamacının başlangıcında yer alan doğal bir kaya oyuğu içindeki dolgu toprak, kaçak kazıldığı belirlenerek incelenmiş ve toplanan keramik arasında Karamattepe buluntularına benzer erken parçalar ele geçmişti⁶. 2011 Ballicaoluk çalışmalarına buradaki dolgu toprağın kazılmasıyla başlandı. Buluntuların stratigrafik bütünlük göstermediği, farklı dönemlere ait olanların bir arada ele geçirilmesinden anlaşıldı. Zaman içinde yamaçtan akan taş ve toprakla dolan doğal kaya oyuğunda, mimariye rastlanmadı (Resim: 10); ancak bazı metal objeler (demir çiviler, demir ve bronz ok uçları, demir, bronz ve kurşun objeler), çoğunluğu Arkaik Dönem'den Hellenistik Döneme, bir kısmı da Roma ve Bizans Dönemi'ne tarihlenen keramik parçaları, kiremit parçaları, pişmiş toprak ağırlık ve ağırşaklar, birkaç cam parçası ve çeşitli hayvan kemikleri bulundu.

Oyuğun güneyinde kalkerleşmiş hayvan kemiği parçalarına rastlandı; fakat bunlar kayayla bütünleştiği için yerinden çıkarılamadı. Burada bulunan çok sayıda demir cevher

⁵Dr. Daniş Baykan tarafından çalışılan ok uçları ve metal objeler için bkz. D. Baykan, "Nif (Olympos) Dağı Kazısı Metal Buluntularının Tipolojik ve Analitik Değerlendirmesi" *Arkeometri* ST 27, 2012, s. 231 - 246.

*Araş. Gör. Dr. Müjde PEKER (TÜRKMEN), İstanbul Üniversitesi Edebiyat Fakültesi Arkeoloji Bölümü Klâsik Arkeoloji Ana Bilim Dalı 34134 Lâleli - İstanbul / TÜRKİYE. e-posta: pekermujde@gmail.com

⁶Bkz. Tulunay 2012 s.154 vd. (Nif 2010 Ballicaoluk Raporu, Müjde Türkmen-Peker),

ve cürufundan örnek alındı. Oyuğun içindeki demir cevheri nedeniyle pusulanın saptığı gözlemlendi. Oyuğun giriş kısmından görünümü çizime aktarıldı, konumu Ballicaoluk genel planına işlendi.

Tepenin orta ve doğu kesimi arasında, güney yamacın başlangıcında iki teras üzerine yayılmış durumdaki kayalık kesimde kayaların düzlenerek üzerine bazı yuvalar ve çukurlar açıldığı gözlemlendi. Bunların işlevini anlayabilmek ve bu kısmı plana işlemek amacıyla temizlik çalışması yapıldı. Üst terastaki kaya çanaklarının birbirinden farklı derinliklerde olduğu saptandı, bunların kademeli bir işlem için açılmış olabileceği düşünülmektedir. Üst terastaki beş adet küçük yuva, buraya yerleştirilen bir düzenekle ilgili olmalıdır. Alt terastaki düzlenmiş kayalar üzerinde de çeşitli yerleştirme yuvaları, kanallar ile eğimli ve kavisli bir kanal açığa çıkarıldı (Resim: 10). Alt ve üst teras arasındaki bağlantıyı anlamak için iki teras arasındaki kısım da temizlendi.

Teraslar üzerindeki taşçı âleti izlerinden de açık biçimde anlaşıldığı üzere, insan eliyle oluşturulmuş bu düzlemler, kanallar ve yuvalar bir işlikle ilişkilidir ve iki teras birbiriyle bağlantılıdır. Kaya çanaklarının bulunduğu üst terastan alt terasa doğru bazı kanallar açılmıştır, fakat doğal tahribat nedeniyle bunların doğrultuları takip edilememekte ve işlevleri tam anlaşılammaktadır. Çalışmalar sırasında biri bronz diğeri gümüş iki adet sikke, metal objeler (demir çiviler, ok uçları, kurşun kenetler), keramik ve kiremit parçaları, pişmiş toprak ağırlıklar, kemik parçaları, demir cürufu bulundu.

Tepenin doğu kesiminin kuzeybatı tarafında 2010 yılında açığa çıkarılan dikdörtgen planlı yapı içinde kaçak kazı yapıldığı ve yapının doğu duvarının iç dolguyu oluşturan taş ve toprak molozu altında kaldığı belirlendi. Duvar sırasını yeniden açığa çıkarmak için bu kısımda ot ve moloz taş temizliği yapıldı.

Sondajlar (Resim: 10)

Sondaj 1: Dikdörtgen planlı yapının güneybatı dış tarafında, 7 numaralı blok batısında, duvar sırasının doğu-batı doğrultusunda devam edip etmediğini görmek amacıyla açıldı. Buradaki çam ağacının kökleri nedeniyle fazla derine inmek mümkün olmadı fakat duvarın dış köşesinde köşe çizgisi olduğu gözlemlenebildi. Duvarın güneydoğu köşesi önünde yapılan derinleşmede (Sondaj 6) de aynı köşe çizgisine rastlandı.

Sondaj 2: Dikdörtgen planlı yapının güneybatısında 5 ve 18 numaralı blokların önünde, yapının doğu-batı duvarı ile buna bitişen kuzey-güney doğrultulu duvarın yüksekliğini belirlemek için açıldı. Bu iki duvarın da anakaya üzerine oturtulduğu görüldü.

Sondaj 3 ve 4: Kuzey-güney doğrultulu duvar önünde açılan bu sondajlarda, henüz işlevi tam anlaşılammayan basamaklı kısımlar ortaya çıkarıldı.

Sondaj 5: Sondaj 4'ün üst kodunda kuzey-güney doğrultulu duvarın batı yanında basamaklı taşların üst bölümünde açıldı.

Sondaj 6: Dikdörtgen planlı yapının güneydoğu köşesini görmek için açıldı. Üstteki blokların köşesi tahribata uğramış olduğundan anlaşılammayan köşe çizgisinin alttaki bloklarda devam ettiği gözlemlendi. Sondajlarda, bir bronz sikke, metal objeler (demir çiviler, ok uçları, kurşun kenetler), keramik ve kiremit parçaları, pişmiş toprak ağırlıklar, kemik parçaları ve demir cürufu bulundu. 2010 yılı kazılarında açığa çıkarılan fakat çizime aktarılamayan "Kuleyıkı"nın doğu duvarına bitleştirilmiş duvarın yeniden temizliği yapıldı ve plana geçirildi. Ayrıca, yapılan jeodezi çalışmalarıyla Ballicaoluk'taki mimari kalıntılar, eşyükselti eğrili plana işlendi.

Ballicaoluk yerleşmesinin en erken keramik örnekleri, MÖ.8.y.yılın son çeyreğinden başlayan *kotyle*, fincan ve krater formlarına ait parçalardır.

M.Ö.8./7.yüzyıla tarihlenen ağız kenarı çentikli bir *kotyle* parçasının dış yüzeyinde, kahverengi renkte, ağız kenarının altına yapılan iki sıra yatay bant ve onun hemen altında baklava diliminin üst bölümü görülmektedir (Resim: 11).

Bir *kotyle* gövde parçasının dış yüzeyi, kahverengi renkte yatay ve dikey çizgi kümeleri ile olasılıkla iç içe yapılmış baklava dilimi motifinden oluşan bezemeye sahiptir (Resim: 11). Bir diğer örneğin dış yüzeyinde kırmızı renkte yatay ve dikey kalın bantlar ile dikey çizgi kümelerinden oluşan bezeme görülmektedir (Resim: 11).

Ballicaoluk yerleşmesinde M.Ö.7./6.y.yıla tarihlendirilen diğer bir buluntu grubunu *skyphoi* oluşturmaktadır. Bir *skyphos* parçasının bezemesi, ağız kenarının altına yapılan iki sıra yatay bant ve gövde üzerinde dikey çizgi kümeleri ile dalgalı hatlardan oluşan kompozisyon şeklindedir (Resim: 11). İç yüzey siyah fırça astarlıdır.

M.Ö.7.y.yıla tarihlendirilen bir fincan parçasının, dış yüzeyinde, ağız kenarının altına yapılmış kırmızı kahve renkte kalın bir bant ile gövde üzerinde dalgalı hatlardan oluşan bezeme görülmektedir (Resim: 11). M.Ö.7. yüzyıl özellikleri gösteren bir *krater*e ait ağız ve gövde parçasının dış yüzeyi kahverengi bant bezeklidir. Parçanın dudak kısmına fırçayla dikine çizgi bezek yapılmıştır.

M.Ö.7. yüzyıl sonu - 6.yüzyıl başına tarihlendirilebilecek kapalı kapların omuz bölümüne ait keramik parçalarında, dış yüzeyde, kırmızı ve kahverenginin tonlarında yapılmış yatay bant ile dikey dalgalı hatlardan oluşan bezemeler yer almaktadır. Bir parça ise beşli dikey çizgi kümeleri arasına yerleştirilen dikey dalgalı hattan bir kompozisyona sahiptir (Resim: 11).

Ballicaoluk Kalesi'nde ele geçirilen Hellenistik Dönem keramiğini "Attik" ve "Bölgesel" adlarıyla ikiye ayırmak mümkündür. Ballicaoluk Kalesi'nde bulunan ve M.Ö.325-300 yıllarına tarihlenen siyah parlak astarlı içe dönük kenarlı sığ kâselere ait bir kaide parçasında, tondonun merkezinde palmet ve çevresinde bir sıra rulet bezeme vardır (Resim: 12). "*Batı Yamacı Stili*"nde boyanmış *kantharos* boyun parçasının iç ve dış yüzeyi siyah parlak astarlıdır. Dış yüzeye beyaz ve sarı renklerde bezemeler yapılmıştır. M.Ö.3.y.yıla tarihlendirilir (Resim: 12). M.Ö.3.y.yıla tarihlendirilen ve tam profil veren tüme yakın bir tabağın iç yüzeyine, ağız kenarından başlayarak tondoya kadar devam eden konsentrik daireler yapılmıştır (Resim: 12). Ağız kenarının altında bulunan iki delik, olasılıkla tabağın dik bir yüzeye asılabilmesi içindir. M.Ö.3.y.yılın ikinci çeyreğine tarihlendirilen beyaz zeminli bir *hydria* ağız ve boyun parçasının da benzer bir örneği Karamattepe Nekropolisi'nde bulunmuş olup kremasyon vazosu olarak kullanılmıştır. Tam profil veren *krater*, gövde yapısı itibarıyla, 2009 yılında Karamattepe'de bulunan bir örneğe benzemektedir. M.Ö.3.y.yılın ilk yarısına tarihlendirilen eserin, iç yüzeyi kırmızımsı kahverengi astarlı iken dış yüzey, kırmızı renkte akıtma boya bezemelidir (Resim: 12). Kabartmalı bir kâseye ait gövde parçası, Ballicaoluk'ta bulunan farklı bir örnektir. M.Ö. 2. yüzyılın başına tarihlendirilmektedir. Kâsenin dış yüzeyinde, iki kabartma bant arasında birbirini takip eden rozet sırası görülmektedir. Ballicaoluk 2011 pişmiş toprak buluntuları arasında, dikdörtgen tabanlı piramidal formu, üstten tek delikli bir ağırlık ile asimetrik bikonik formu iki ağırlık da vardır.

Ballicaoluk doğu sur duvarının kuzeydoğusundaki kaya oyuğunda bulunan üç kanatlı,

kovanlı bronz ok ucu (Resim: 10), Dr. Daniş Baykan'ın belirlediği ok uçları tipolojisinde yeni bir tip (Tip 9) oluşturması açısından önemlidir.

Sikkeler

Dinçer Savaş LINGER

Balıcaoluk'ta 2011 yılında biri gümüş, ikisi bronz üç sikke bulunmuştur: Gümüş sikke, Büyük İskender'in ölümünden sonra (*postumus*) Magnesia ad Maiandrum'da M.Ö.323-319 yıllarında basılmıştır. Ön yüzde (Resim: 10) sağa Herakles Baş (B. *İskender?*), arka yüzde, sol elinde asa, sağ elinde kartal tutan tahtta oturan Zeus, sol alt boşlukta *thyrsos* yer almaktadır. İyi korunmuş sikke, Balıcaoluk'ta, orta kesimin güneydoğusundaki düzlenmiş kayanın alt terasında bulunmuştur. Bronz sikkelerden biri tanımsız olup diğeri M.Ö.223-187 yıllarında Seleukos kralı III. Antiokhos zamanında basılmıştır. Ön yüzde sağa bir baş (*Apollon?*), arka yüzde sola yürüyen fil betimlidir.

Dağkızılca

2011 yılında, Dağkızılca Nekropolisi'nde, daha önce kaçak kazılmış olan iki mezar (DM 11 ve DM 16) alanı çevresinde çalışılmıştır. *DM 11*: 2004 yılı öncesinde kazılarak tahrip edilmiş olan oda mezarın, 2008 sezonu başında kepçeyle tekrar kaçak kazıldığı gözlemlenmiş ve atık toprakta yoğun keramik parçaları görüldüğünden, burada çalışmalara başlanmış, taşlar düzenlenmiş, toprak dışarı atılmış ve elenmiş, çeşitli küçük buluntular ve keramik parçaları yanı sıra, 3 bireye (*1 erkek, 1 kadın, 1 çocuk*) ait insan kemikleri ele geçirilmiştir⁷. Kaçak kazıcılar tarafından 2010 yılında, DM 11'de, tekrar kazı ve tahribat yapıldığının saptanması üzerine, 2011'de öncelikle temizlik çalışmaları yürütülmüş ve ardından doğudaki 5,27 m. uzunluğundaki *dromos* kazılmıştır (Resim: 13).

DM 11'in önceki yıllara ait keramik parçaları, 2011'de bulunanlarla bir araya getirilerek, kazı evinde restorasyon çalışmaları yürütülmüş ve tümü Roma Dönemine ait, tek yanma delikleri isli olan, kullanılmış dört kandil tümlenebilmiştir (Resim: 14).

Roma Dönemine ait bronz bir kemer tokası ile içerisinden geçirilen ve üzerinde delikler bulunan kayış kısmının ucuna takılan parça aynı kontekste aittir (Resim: 13). DM 11 *dromos*unda bulunan, fakat iyi okunamayan bir adet bronz sikke (Resim: 13), olasılıkla Roma eyalet darbı olup, M.S. 3.yüzyıla aittir.

DM 16: Dağkızılca Köyü'nde özel bir zeytinlikte önceden kaçak kazı yapıldığı ve mezar bulunduğu ihbarı üzerine sondaj çalışmalarına başlanmış ve 8 küçük sondaj açılmıştır. Sondaj 2'de tümüyle aşınmış, durumda, tanımsız bir sikke bulunmuştur. Sondaj 3'te yapılan seviye inme çalışmalarında, tabanı ile yan kısımları kayrak taşından, 1,97 m. uzunluğunda, 0, 50 m. Yüksekliğinde ve 0,43 m. genişliğinde olan ve daha önce dağıtılmış olduğu gözlemlenen bir sandık mezar kalıntısı bulunmuştur (Resim: 13). DM 16 adını verdiğimiz bu mezarın içinde *unguentariuma* ait olduğu tespit edilen küçük bir ağız parçası ve bir kemik bulunmuştur. Toprak eleme, temizlik ve belgeleme çalışmalarından sonra, DM 16 jeotekstil ile örtülüp, üzerine elenmiş toprak konulmuş ve Bakanlık izniyle, diğer derin sondaj çukurlarıyla birlikte, çıkan toprağın tekrar doldurulması suretiyle kapatılmıştır.

Dağkızılca köy yolunun batı tarafındaki zeytinliğin içinde iki adet zeytinyağı ya da

⁷ Bkz. Tulunay 2008, s. 395 vd.

şarap işliğine ait olabilecek vida ağırlık taşları görülmüş ve doğu taraftaki ikinci taş ve parçası kazı evine taşınmıştır. Havuz Mevkii'nde görülen ve konglomeranın biçimlendirilmesiyle oluşturulan vida ağırlık taşının çizimleri yapılmıştır. Dağkızılcık'ın İnpınarı Mevki'nden *trapetum* üzerine dökülen beton kırılarak temizlendikten sonra parçalarıyla birlikte kazı evine getirilmiştir⁸.

*Başpınar*⁹

2011 Nif Dağı Kazısı planlama aşamasında, ödenek ve işçi sayısı belirsizlikleri nedeniyle, Başpınar'da öncelikle çizim kontrolü ve hava fotoğrafı için temizlik çalışması düşünülmüş, daha sonra A yapısı doğu dış kısmında, apsis çevresinde yapılan seviye inme çalışmalarına devam edilmiştir. Temizlik çalışmaları, batıdan başlayarak kuzey, doğu ve güneye ilerletilmiştir. A yapısı kuzey giriş dış doğu kısmında bir yazıt parçasına rastlanmıştır. B yapısı tabanındaki, geçici koruma altına alınmış *opus sectile*, hem hava fotoğrafı çekimi hem de kontrol amaçlı açılmıştır. B yapısı kuzey apsisi içinde saptanan kaçak kazı çukuru da, fotoğrafı çekilerek belgelenmiş ve kapatılmıştır. Tüm jeotekstil kaldırılıp alanın ot temizliği ile yapıların yüzey temizliği tamamlandıktan sonra, hava fotoğrafları çekilmiştir (Resim: 15).

A yapısı dışındaki çalışmalarda, mermerden küçük sekizgen sütun parçası, bir adet profil mermer parçası ve tüme yakın, yeşil sırlı, balık motifli bir pişmiş toprak kap (Resim: 16) ve çatı kiremiti çöktüntüsü bulunmuştur. Ayrıca, apsis veya doğu duvarına ait olduğu anlaşılan blok taşlar, buldukları konumlara göre A yapısı apsisi referans alınarak; kuzey, güney, batı yönlerinde gruplandırılıp numaralandırılmış, çizim ve fotoğrafla belgelendikten sonra doğudaki açık alana dizilmiştir.

Şapelin (C yapısı) güney bölümündeki taş dizisinin devamını anlamak amacıyla da duvarın kenarında seviye inme çalışması gerçekleştirilmiş ve taşların (şapel platformunun?) kuzeye doğru kavisli bir dönüş yaptığı anlaşılmıştır. Şapelin iç duvarlarını anlamak amacıyla sürdürülen çalışmalarda ise bir mezar (BM 13) açığa çıkmış (Resim: 15), bu mezarın güney kısmında doğu-batı uzanımlı bir duvar belirlenmiş ve temizlenip mimarî çizimleri de yapılarak fotoğraflarla belgelenmiştir. Şapelin B yapısı güney apsisiyle birleştiği alanın doğusunda BM 14 (Resim: 15) ve BM 15 olarak adlandırılan iki mezar daha bulunmuştur.

Şapel apsisinin dış duvarının, yan yana iki adet, niş için yeterli derinliği olmayan, yay biçiminde çalışıldığı da görülmüş; Şapelin kireç tabanı tekrar jeotekstil, kum ve tuğla ile korumaya alınıp, alan jeotekstille kapatılarak çalışmalara son verilmiştir.

BM 13: Doğu - batı uzanımlı mezarda yalnızca bireyin kaburga kemiklerinden yukarısı, iki adet çatılmış kiremit ile kapatılmıştır. İçinde buluntuya rastlanmayan, 1,69 m. uzunluğunda, 0,42 m. genişliğindeki mezardan çıkarılan iskelet orta erişkin bir bireye aittir (Resim: 15).

BM 14: Doğu-batı yönlü mezar, kiremitlerin çatılmasıyla kapatılmış olup, küçük kiremit parçalarıyla desteklidir. Mezarın genişliği 0,32 m., uzunluğu 0,61 m. dir. Mezar içi bir adet demir çivi bireyin ağız kısmında ele geçirilmiştir. 12-18 aylık bebeğin sadece birkaç uzun kemik parçası, birkaç parmak kemiği ve kafatasının bir bölümü kalmıştır. Yaş tayini

⁸Nif Dağı'ndaki zeytinyağ ışıkları, Arkeolog (M.A.) Gökür Bektaş tarafından çalışılmaktadır.

⁹2011 yılı Başpınar kazı çalışmaları, Araş. Gör. Dr. Daniş Baykan'ın arkeolojik saha sorumluluğunda ve kazı başkanı olarak benim gözetimimde yürütülmüş; Bizans Sanatı Tarihçileri Prof. Dr. Asnu Bilban Yalçın (mimarî ve plâstik), Prof. Dr. Üzlifât Özgümüş (cam) ve Doç. Dr. Lâle Doğer (Bizans Keramiği) ile nümismat Yrd. Doç. Dr. Dinçer Savaş Lenger, paleoantropolog Araş. Gör. Alper Yener Yavuz (M.A.) ve koruma-onarım uzmanı Öğr. Gör. Ceren Baykan (M.A.) tarafından değerlendirilmiştir. Burada ortak raporumuz yer almaktadır.

dişlerin çıkış zamanına göredir.

BM 15: Doğu - batı doğrultulu mezar, kiremitlerin çatılmasıyla kapatılmış olup, batı kısmındaki çatı kiremidi taş ile desteklenmiştir. Mezarın genişliği 0,30 m., uzunluğu 0,54 m. dir. Mezar içinde, 9-12 aylık bir bebek iskeleti ve bireyin kulak kısımlarına denk gelen kafatası bölgesinde iki adet gümüş küpe (Resim: 16) bulunmuştur.

Küçük buluntular arasında pencere ve kaplara ait cam parçalarına bu sene de rastlanmıştır. Özellikle, iki parça hâlinde ele geçirilen kobalt mavisi şişe parçaları (Resim: 16) mineli ve yaldızlı silindirik şişeler grubuna ait olup 2011 sezonunun en önemli cam buluntusudur. MS.12.y.yıla tarihlendirilen bu şişeler, içlerinde ve aralarında bitkisel desenler veya hayvan motifleri yer alan madalyon desenlidir. Başpınar parçalarından birinin üzerinde mine dekoru diğerinin yüzeyinde yaldız kalıntıları görülmektedir. Mineli süsleme iki ayrı madalyonun birbirine yaklaştığı kısma aittir.

Koruma Onarım Çalışmaları

Ceren BAYKAN*

Başpınar Bizans yapı grubunun korunmuş duvar resmi (ya da yalnızca sıva) sağlamlaştırma çalışmalarına 2011 yılında da devam edilmiştir. Uygulamada mevcut sıvanın yapısına uygun malzemelerle hazırlanan harçla destekleme, sıva arkası dolgu ve sıvaların sıvı harçla sağlamlaştırılma işlemleri sürdürülmüştür.

Başpınar B yapısı *opus sectile* taban döşemesinin yüzeyinde bulunan kum ve bitki köklerinin temizliği gerçekleştirilmiştir. Yerinden çıkmış (orijinal yerleri belli olan) *opus sectile* taşları uygun yapıstırıcı malzeme ve teknik kullanarak yerlerine yapıstırılmıştır.

2011 yılı küçük eser koruma onarım çalışmaları kapsamında, kazı envanter defterine kaydedilmiş 1'i gümüş, 23'ü bronz toplam 24 adet sikke, 46 adet metal, 22 adet pişmiş toprak, 2 adet taş, 1 adet kemik ve 1 adet cam eserin temizlik ve onarımı tamamlanmıştır. Yapılan onarım uygulamalarında eserin malzeme özellikleri göz önünde tutulmuştur. Metal buluntu grubunda bronz, gümüş, demir ve kurşun malzemelerden üretilmiş fibula, ok ucu, küpe, zincir, halka ve işlevi daha kesinleşmemiş tüm objelerin temizliği tamamlanmıştır. Ayrıca demir obje parçaları, demir cüruf ve cevher parçalarının temizliği de yapılmıştır.

Koruma onarım çalışmalarına kazı evi deposunda bulunan önceki yıllara ait malzemelerin temizliği ve değerlendirilmesiyle başlanmıştır. Temizliği yapılan keramik parçaları (Resim: 3) arasından birleşebilir parçalar seçilip ayrılmış ve yapıstırılmıştır. 2008 yılında DM 11'de bulunan küçük parçaların bir araya getirilmesiyle oluşan kandil yapıstırıldıktan sonra tümlenmiştir (Resim: 14). Ayrıca 2011 yılı DM 11 buluntusu keramik parçaları da değerlendirmeye alınarak, birleşebilen parçalarla 2 adet kandil daha tümlenebilmiştir (Resim: 14). Yine DM 11'in temizlik çalışmaları sırasında bulunan tüm kandilin de yüzey temizliği tamamlanmıştır.

Karamattepe KM 13'te bulunmuş olan, kazı evine buluntu pozisyonunda toprağıyla birlikte ve tam formunu korur şekilde getirilmiş pişmiş toprak *kantharosun* temizliğine başlanmış, fakat buluntu yerindeki ağaç köklerinin esere zarar verdiği, bir kökün kulpun içinden geçerek kabın boyun kısmını sardığı, dolayısıyla formunu korusa da kabın çok parçalı olduğu görülmüştür (Resim: 6). Toprak ve kök temizliğinin ardından parçalar tek

* Öğr. Gör. Ceren BAYKAN Trakya Üniversitesi ETBMYO Mimarî Restorasyon Programı Sarayıçi Yerleşkesi 22100 Edirne/TÜRKİY *eposta:cerenbaykan@gmail.com*

tek toplanmış ve fotoğraflanmıştır. Tüm yüzeyi kaplayan toprak ve tuz tabakasının mekânîk yöntemle ve kısmen de saf suyla temizlenmesi uygun görülerek işleme geçilmiş; uygulama sırasında köklerin temas ettiği yerlerin, özellikle boyun etrafındaki astar tabakasının zarar gördüğü, bu kısımda da kazıma bezeme olduğu anlaşılmıştır. Temizliği tamamlanan parçaların birleştirilmesiyle onarım tamamlanmıştır (Resim: 5).

Balıcaoluk keramik parçaları incelenmiş ve parçaların yüzeyini kaplayan toprak ve kalker tabakalarının temizlikleri tamamlandıktan sonra birleşebilir parçalar yapıştırılmış ve tüme yakın bir tabak ile büyük bir kısmı mevcut kap ortaya çıkmıştır (Resim: 12). Balıcaoluk (2) ve Karamattepe’de (1) bulunmuş pişmiş toprak 3 ağırşak ile Balıcaoluk’tan çıkan 2 pişmiş toprak ağırlığın yüzey temizliği tamamlanmıştır. Başpınar’da bulunan sırlı keramik parçalarının, mekânîk ve suyla temizliği tamamlanmış, birleşen parçalar yapıştırılmıştır (Resim: 16). Çok parçalı bulunan cam eserlerin yüzeyinde gözlemlenen toprak ve sedefli hastalık tabakası saf su ve alkol uygulamasıyla temizlenmiştir (Resim: 16). Kazı evi deposundaki geçmiş yıllarda bulunmuş taş örneklerin, temizlik, kayıt ve fotoğrafla belgeleme işlemleri tamamlanmış; 2011 Başpınar yazıtlı mermer parçasının da temizliği yapılmıştır.

Nif Dağı’nın barındırdığı kültür çeşitliliğini kanıtlayan ve örneklerine nadir rastlanan eserlerin, İzmir Arkeoloji Müzesi’nde bir “Nif Dağı Kazısı Vitriini”nde sergilenmesi dileğimiz, ilk kez 2011 yılında, Müzeler Haftası dolayısıyla, on gün için de olsa, gerçekleşmiştir. Nif Dağı kazısı ve buluntuları konusunda bilgi verdiğim, Kültür ve Turizm Bakanı Sayın Ertuğrul Günay, Nif Dağı Kazısı Vitrinini 22 Mayıs 2011 tarihinde incelemiştir. Daimi bir “Nif Dağı kazısı Vitriini” oluşturma çalışmalarımız sürmektedir

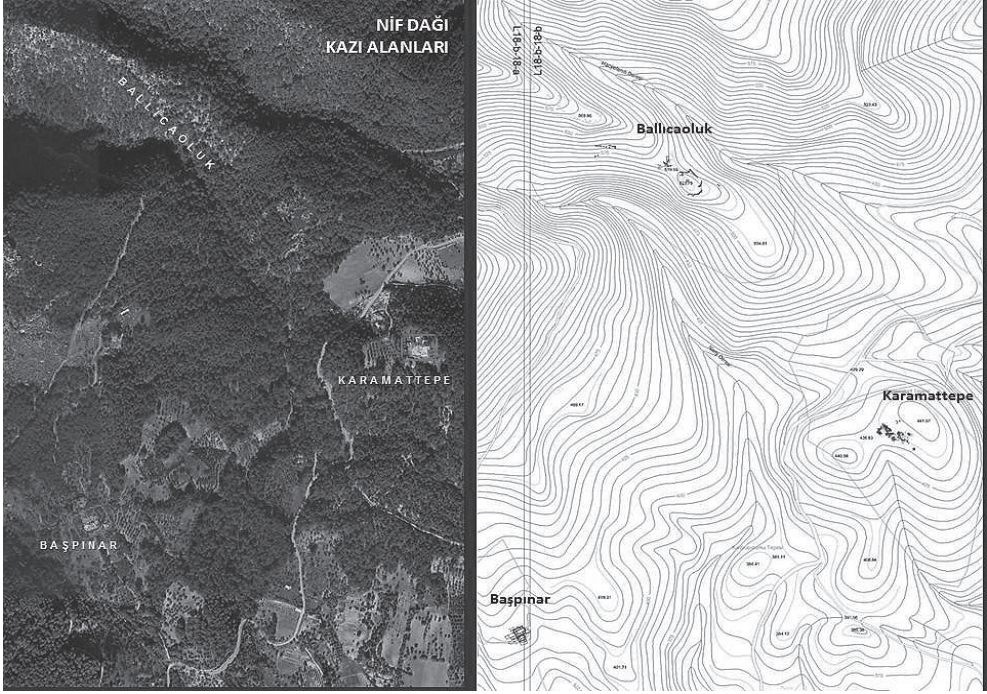
2006 yılında başladığımız Nif Dağı kazımızın 6. yılını doldurduğumuz 2011’de, İl Kültür ve Turizm Müdürlüğü’nün önerisi ve denetimiyle, İzmir Kalkınma Ajansı (İZKA) ve Kültür ve Turizm Bakanlığı’nın maddî desteğiyle inşa edilen “Nif Dağı Kazı Evi”, Dağkızılca Köyü’nde Kasım ayında tamamlanmıştır. İZKA, Bakanlığımız ve İzmir İl Kültür Müdürlüğümüz başta olmak üzere, Nif Dağı Kazımızın daha kapsamlı ve verimli gerçekleşmesini sağlayacak bu donanımlı yeni kazı evimizin yapımında katkısı olan ve emeği geçen kişi, kurum ve kuruluşlara en içten teşekkürlerimizi sunarız. Nif Dağı’ndaki kazı ve koruma-onarım çalışmalarımıza gelecek yıllarda daha geniş bir ekiple ve daha kapsamlı bir programla devam ederek, yörenin tarihi ve arkeolojisi hakkında önemli sonuçlara ulaşmayı, arkeolojik çalıştay ve toplantılar gerçekleştirmeyi, ayrıca yöre halkı için kültür ve sanat etkinlikleri düzenlemeyi amaçlıyoruz.

Kısaltmalar:

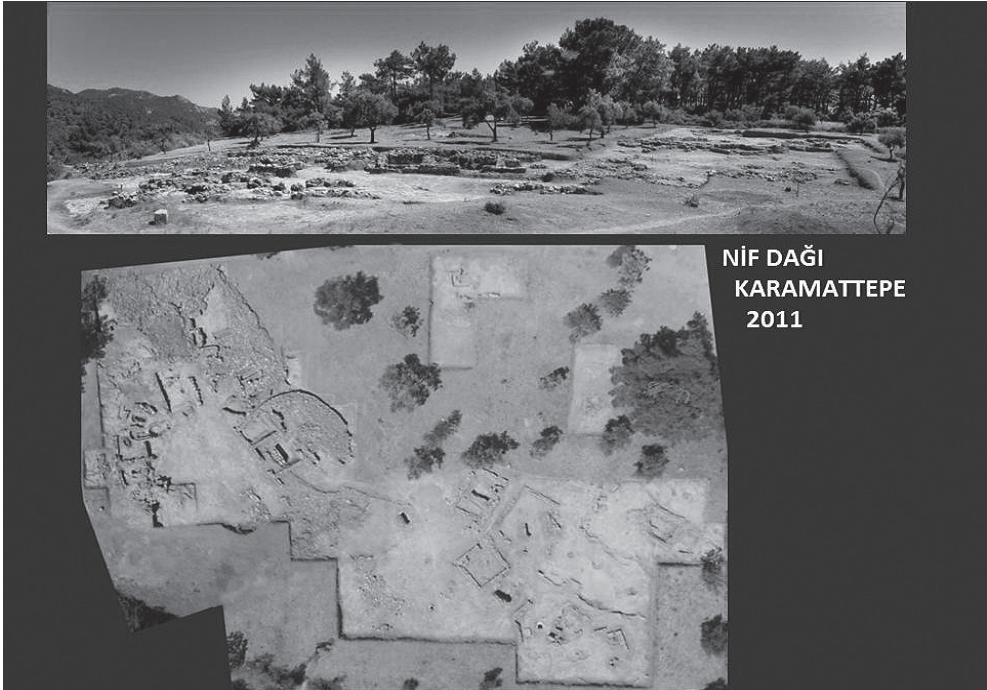
ArkeometriST	Arkeometri Sonuçları Toplantısı
AST	Araştırma Sonuçları Toplantısı
BM	(= B aşpınar M ezar)
DM	(= D ağkızılca M ezar)
Dpn.	Dipnot.
KM	(= K aramattepe M ezar)
KST	Kazı Sonuçları Toplantısı

TULUNAY 2006	E. T. Tulunay, “Nif (Olympos) Dağı Araştırma Projesi: 2004 Yılı Yüzey Araştırması”, <i>AST</i> 23, 2, 2006, s. 189 - 200.
TULUNAY 2007	E. T. Tulunay, “Nif (Olympos) Dağı Araştırma Projesi: 2005 Yılı

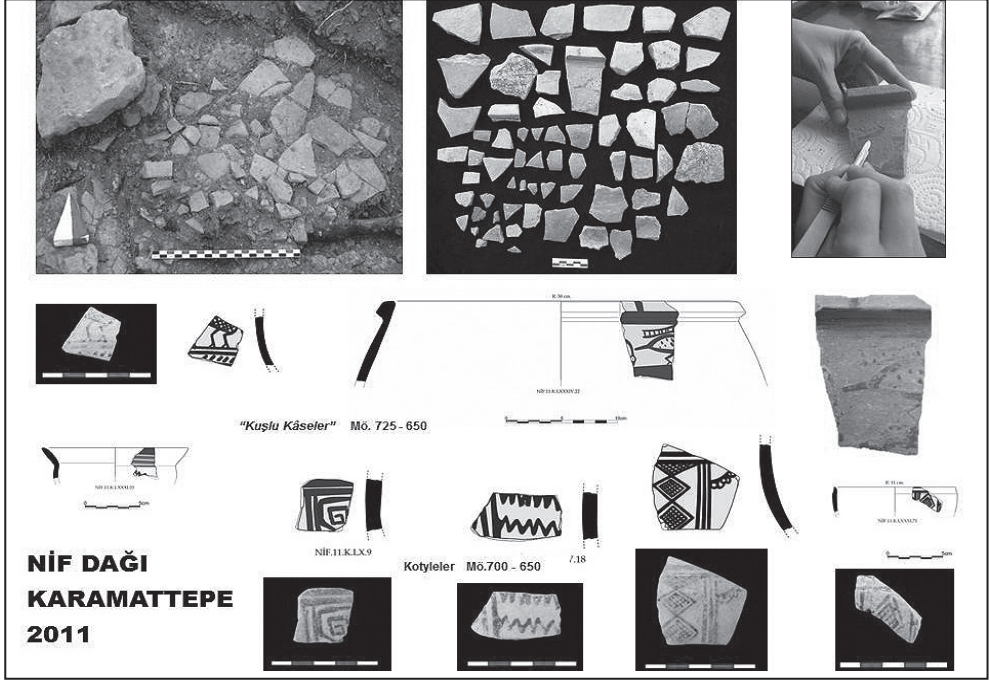
- Yüzey Araştırması”, *AST* 24, 2, 2007, s. 351 - 362.
- TULUNAY 2008 E. T. Tulunay, “Nif (Olympos) Dağı Kazı ve Araştırma Projesi: 2006 Yılı Kazısı”, *KST* 29, 3, 2008, s. 79 - 98.
- TULUNAY 2009 E. T. Tulunay, “Nif (Olympos) Dağı Araştırma ve Kazı Projesi: 2007 Yılı Kazısı”, *KST* 30, 3, 2009, s. 411 - 426.
- TULUNAY 2010 “Nif (Olympos) Dağı Araştırma ve Kazı Projesi: 2008 Yılı Kazısı”, *KST* 31, 2, 2010, s. 387 - 408.
- TULUNAY 2011 “Nif (Olympos) Dağı Araştırma ve Kazı Projesi: 2009 Yılı Kazısı”, *KST* 32, 3, 2011, s. 405 - 423.
- TULUNAY 2012 E. T. Tulunay, “Nif (Olympos) Dağı Araştırma ve Kazı Projesi: 2010 Yılı Kazısı”, *KST* 33, 3, 2012, s. 147 -171.



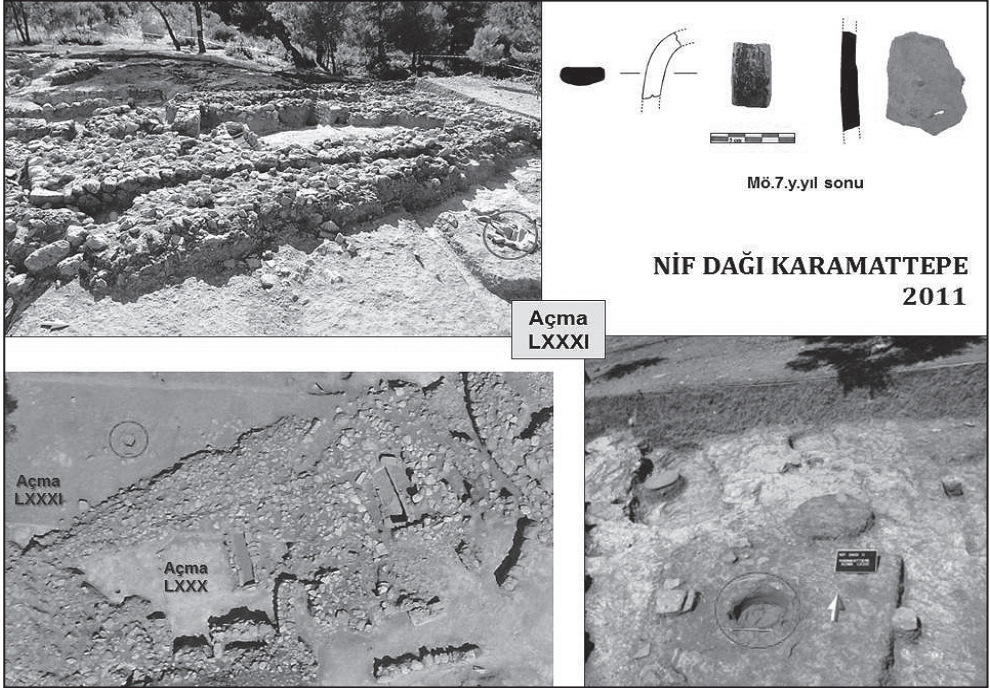
Resim 1: Nif Dağı - Kazı Alanları: Karamattepe, Ballicaoluk, Başpınar



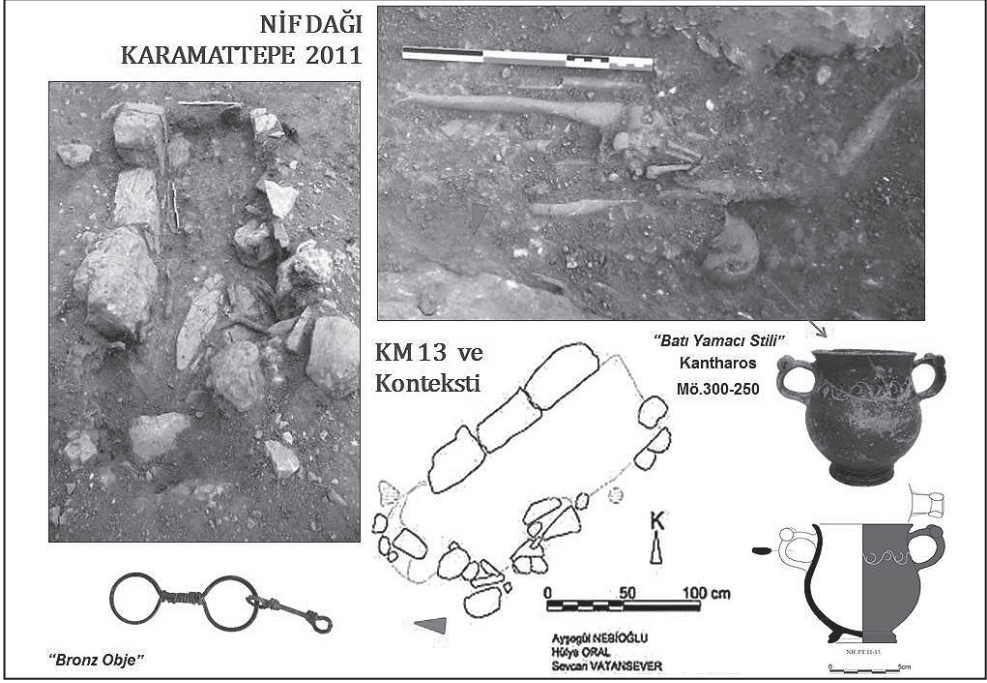
Resim 2: Nif Dağı -Karamattepe: 2011 görünüm ve hava fotoğrafı



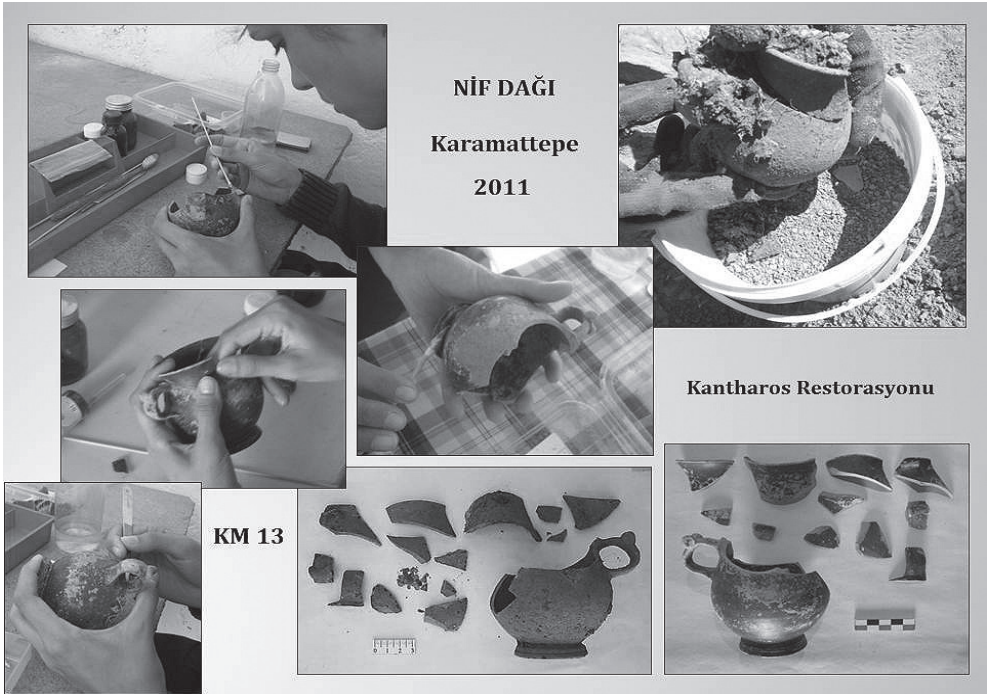
Resim 3: Nif Dağı - Nif Dağı Karamattepe Geometrik - Arkaik Keramik parçaları ve oluşturdukları taban



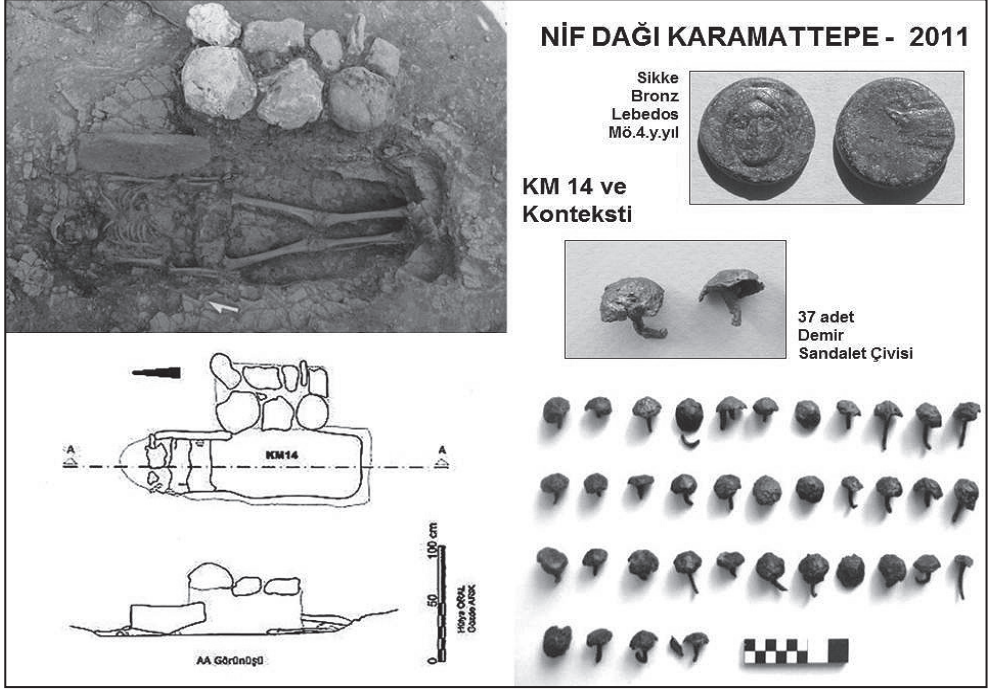
Resim 4: Nif Dağı - Karamattepe M.Ö. 7.-6.yıl duvarı, derz keramiği ve metal fırını



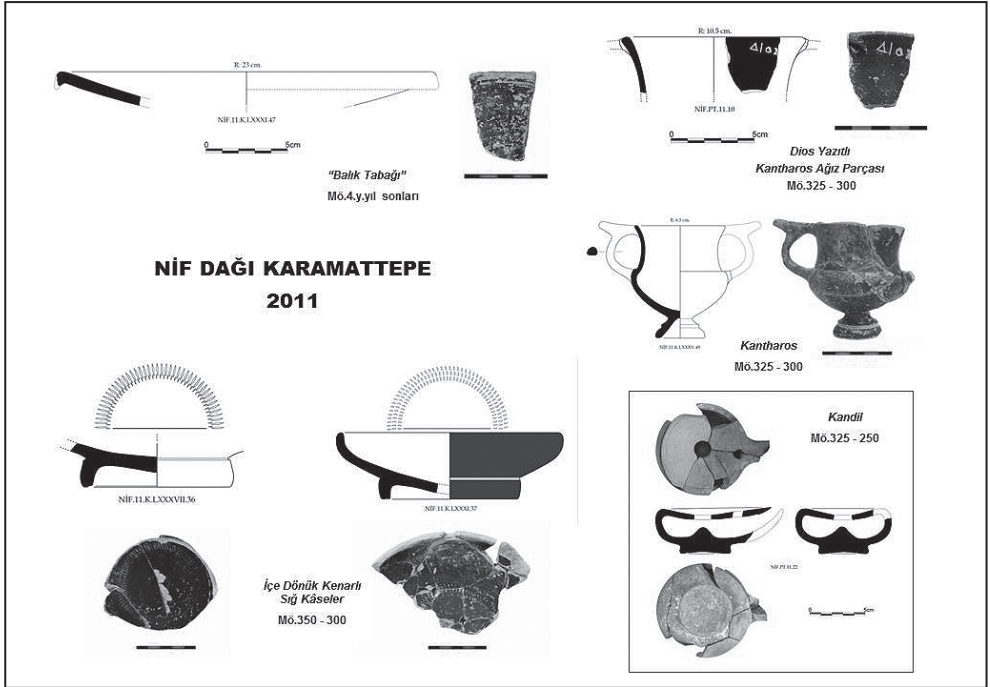
Resim 5: Nif Dağı - Karamattepe KM 13 ve konteksti



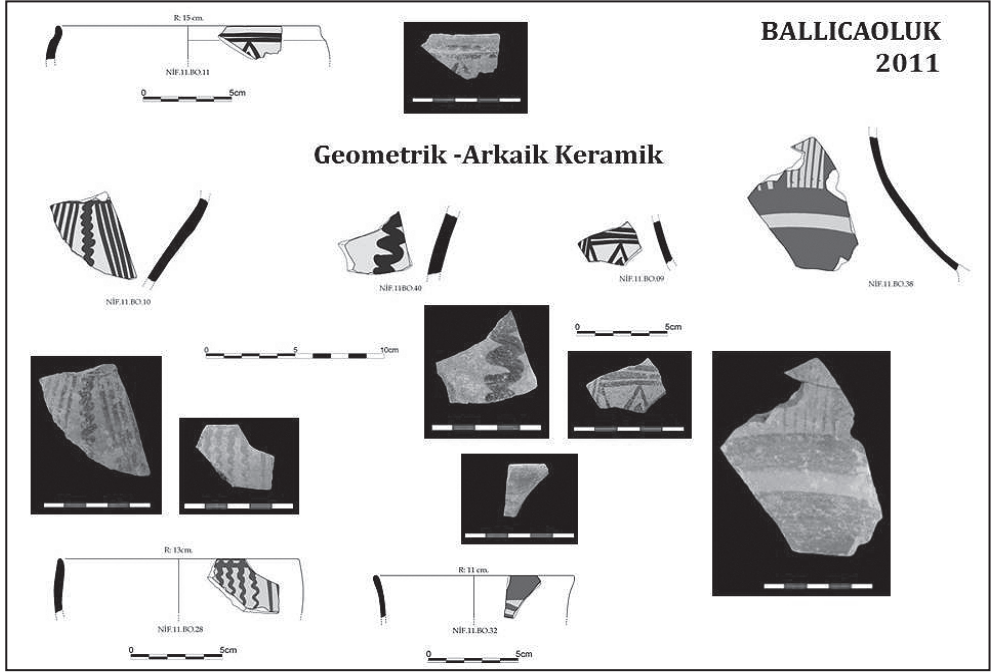
Resim 6: Nif Dağı - Karamattepe KM 13 kantharos koruma - onarımı



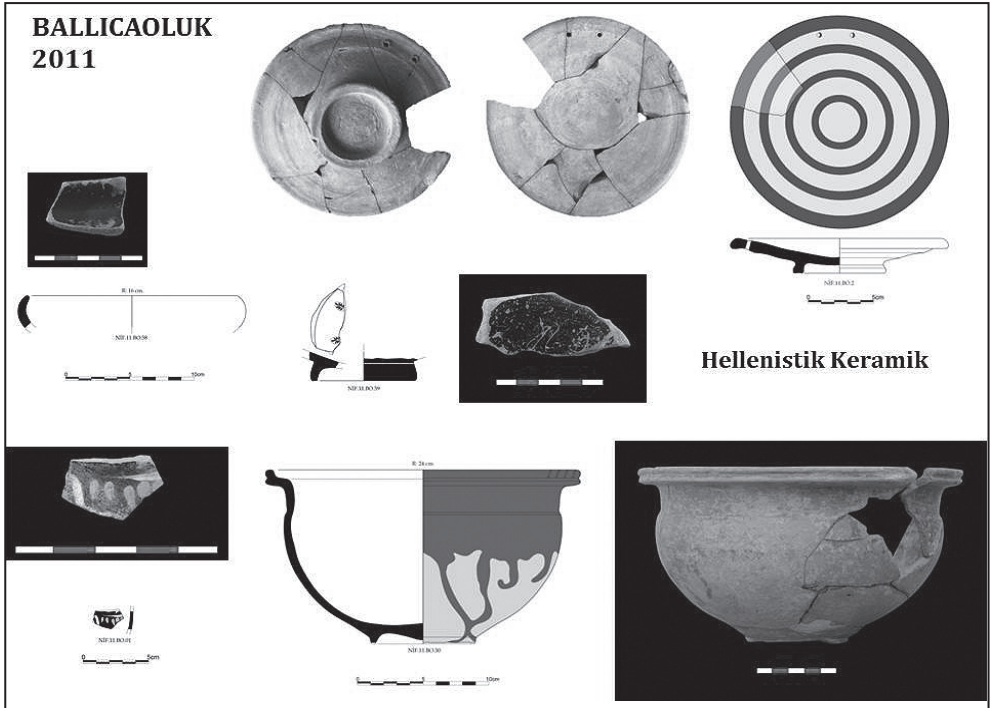
Resim 7: Nif Dağı - Karamattepe KM 14 ve konteksti



Resim 8: Nif Dağı-Karamattepe Hellenistik keramik

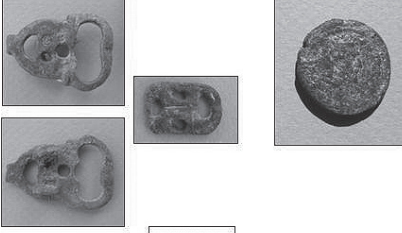


Resim 11: Nif Dağı - Ballıcaoluk Geometrik - Arkaik Keramik



12: Nif Dağı - Ballıcaoluk Hellenistik Keramik

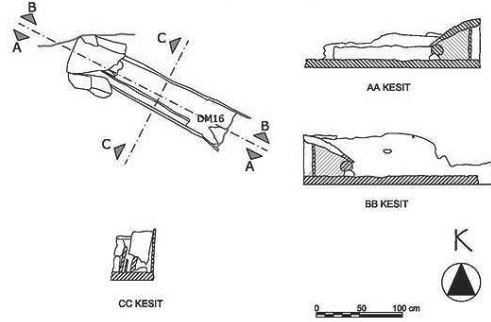
**DAĞKIZILCA
2011**



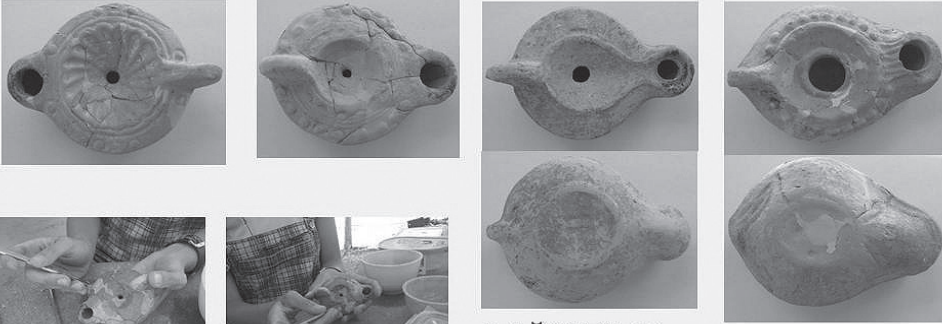
DM 11



DM 16



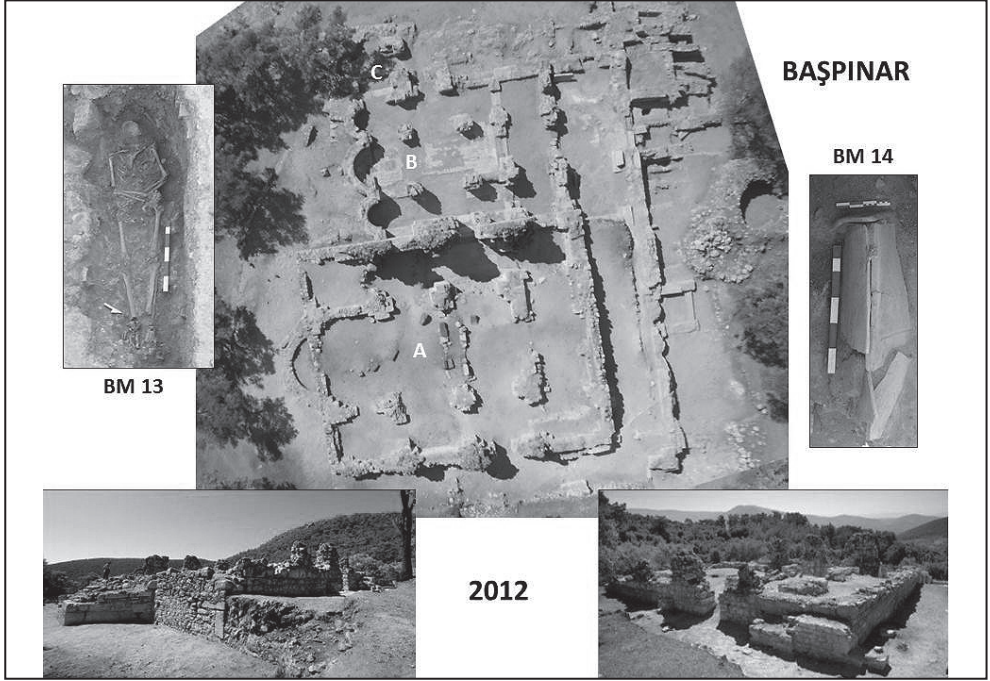
Resim 13: Nif Dağı - Dağkızılca DM 11 ve DM 16



**DAĞKIZILCA
2011**



Resim 14: Nif Dağı - Dağkızılca Kandiller ve koruma - onarım çalışmaları



Resim 15: Nif Dağı - Başpınar hava fotoğrafı, genel görünüm ve BM 13 - BM 14



Resim 16: Nif Dağı - Başpınar cam şişe ve kandil, yeşil sırlı balık dekorlu kâse ve gümüş halka küpeler (BM 15)